



รายงานประจำปี 2551

คณะพยาบาลศาสตร์ มหาวิทยาลัยราชภัฏสุรินทร์



คำนำ

รายงานประจำปี 2551 ของคณะพยาบาลศาสตร์ มหาวิทยาลัยมหิดล ฉบับนี้จัดทำขึ้นเพื่อนำเสนอผลการดำเนินงานของคณะฯ ในรอบ 1 ปีที่ผ่านมา โดยได้มีการพัฒนารูปแบบการนำเสนอผลการดำเนินงานให้สอดคล้องกับวิสัยทัศน์ เป้าหมาย และพันธกิจหลักของคณะพยาบาลศาสตร์ ในด้านการจัดการศึกษา การวิจัย การบริการวิชาการแก่สังคม การทำนุบำรุงศิลปวัฒนธรรม การบริหารจัดการ รวมทั้งการพัฒนาเครือข่ายทั้งในและต่างประเทศ ซึ่งแสดงถึงความมุ่งมั่นที่จะพัฒนาองค์กรอย่างชัดเจนและต่อเนื่องเพื่อให้บรรลุเป้าหมายของนโยบายและแผนยุทธศาสตร์ของคณะพยาบาลศาสตร์ และมหาวิทยาลัยที่จะเป็น 1 ใน 100 มหาวิทยาลัยโลก และสอดคล้องกับการพัฒนาคุณภาพตามนโยบายและมาตรฐานคุณภาพของมหาวิทยาลัยมหิดล

คณะพยาบาลศาสตร์ขอขอบคุณคณาจารย์ นักศึกษาและเจ้าหน้าที่ทุกฝ่ายที่ให้ความร่วมมือร่วมใจในการทำกิจกรรมต่างๆ รวมทั้งสนับสนุนการปฏิบัติการกิจของคณะพยาบาลศาสตร์ ให้มีความเจริญรุดหน้า ขอขอบคุณคณาจารย์และเจ้าหน้าที่ทุกท่านที่ได้รวบรวมและนำเสนอสรุปสาระสำคัญในการจัดทำรายงานประจำปี 2551 ฉบับนี้จนสำเร็จลุล่วงตามวัตถุประสงค์ที่ตั้งไว้



(รองศาสตราจารย์ ดร.ฟองคำ ดิลกสกุลชัย)
คณบดีคณะพยาบาลศาสตร์ มหาวิทยาลัยมหิดล

สารบัญ

	หน้า
คำนำ	i
สารบัญ	ii
สารบัญตาราง	iii
ส่วนที่ 1 ข้อมูลทั่วไปเกี่ยวกับหน่วยงาน	
ประวัติความเป็นมา	1
ปรัชญา/ปณิธาน วิสัยทัศน์ พันธกิจ และวัตถุประสงค์	5
แผนยุทธศาสตร์คณะพยาบาลศาสตร์	8
โครงสร้างองค์กรและการบริหารงาน	10
ผู้บริหารคณะพยาบาลศาสตร์	13
บุคลากรคณะพยาบาลศาสตร์	17
ด้านการเงินและงบประมาณ	20
ส่วนที่ 2 ผลการดำเนินงานตามภารกิจหลัก	
ด้านการจัดการศึกษา	23
ด้านการวิจัย	35
ด้านการบริการวิชาการ	51
ด้านการทำนุบำรุงศิลปวัฒนธรรมและสิ่งแวดล้อม	57
ด้านการพัฒนาบุคลากร	61
ด้านการพัฒนาเครือข่ายระหว่างประเทศ	63
ด้านการสร้างเสริมสุขภาพ	73
ด้านการจัดการความรู้	74
ด้านการพัฒนาระบบประกันคุณภาพการศึกษา	75
ภาพประกอบกิจกรรม	77

สารบัญตาราง

		หน้า
ตารางที่ 1	จำนวนอาจารย์ประจำของแต่ละภาควิชา จำแนกตามวุฒิการศึกษาและตำแหน่งทางวิชาการ	17
ตารางที่ 2	จำนวนบุคลากรสายสนับสนุน	19
ตารางที่ 3	งบประมาณรายรับ-รายจ่าย จากทุกแหล่งงบประมาณ ครอบคลุมทุกภารกิจหลัก	22
ตารางที่ 4	จำนวนนักศึกษาของแต่ละหลักสูตรจำแนกตามชั้นปี	25
ตารางที่ 5	การดำเนินงานโครงการ/กิจกรรมนักศึกษา	26
ตารางที่ 6	จำนวนนักศึกษาที่ได้รับทุนอุดหนุนการศึกษา แยกตามประเภททุนและชั้นปี	33
ตารางที่ 7	สรุปรายชื่อโครงการวิจัยที่ได้รับทุนอุดหนุนการวิจัย	46
ตารางที่ 8	รายชื่อโครงการวิจัยเพื่อขอรับทุนจากแหล่งทุนต่างๆ	49
ตารางที่ 9	การพัฒนาโครงการวิจัยเพื่อขอรับทุนจากแหล่งทุนต่างๆ	50
ตารางที่ 10	โครงการ/กิจกรรมการบริการวิชาการแก่สังคม	52
ตารางที่ 11	สรุปโครงการ/กิจกรรมการทำนุบำรุงศิลปวัฒนธรรมของคณะพยาบาลศาสตร์	57
ตารางที่ 12	โครงการพัฒนาศักยภาพของบุคลากร	61
ตารางที่ 13	สรุปการลาศึกษาต่อในประเทศระดับปริญญาเอกและปริญญาโท จำแนกตามภาควิชา	62
ตารางที่ 14	อาจารย์ที่ได้รับทุนศึกษาเพิ่มเติม Post Doctoral/ Study	64
ตารางที่ 15	Faculty/Student Exchange (Inbound)	64
ตารางที่ 16	Faculty/Student Exchange (Outbound)	66
ตารางที่ 17	สรุปงานวิเทศสัมพันธ์ ปีงบประมาณ	67
ตารางที่ 18	กิจกรรมด้านการพัฒนาคุณภาพ	76



ส่วนที่ 1 ข้อมูลทั่วไปเกี่ยวกับหน่วยงาน

ชื่อ

คณะพยาบาลศาสตร์ มหาวิทยาลัยมหิดล

สถานที่ตั้ง

เลขที่ 2 ถนนพราวณนิก แขวงศิริราช เขตบางกอกน้อย

กรุงเทพมหานคร รหัสไปรษณีย์ 10700

โทรศัพท์ 0 2419 7466 - 80 โทรสาร 0 2412 8415

Website : <http://www.ns.mahidol.ac.th>

ประวัติความเป็นมา

คณะพยาบาลศาสตร์ มหาวิทยาลัยมหิดล ได้วิวัฒนาการมาจาก **โรงเรียนหญิงแพทย์ผดุงครรภ์และการพยาบาลไข้** ได้รับพระราชทานกำเนิดขึ้นเมื่อ ปี พ.ศ. 2439 โดยสมเด็จพระศรีพัชรินทราบรมราชินีนาถ ในพระบาทสมเด็จพระจุลจอมเกล้าเจ้าอยู่หัว นับเป็นโรงเรียนผดุงครรภ์และการพยาบาลแห่งแรกในประเทศไทย

สมเด็จพระศรีพัชรินทราบรมราชินีนาถ ทรงเห็นว่าวิชาแพทย์ผดุงครรภ์มีความจำเป็นแก่ชีวิตของสตรี เนื่องจาก ต้องเสียชีวิตจากการคลอดบุตร จึงได้พระราชทานทรัพย์ส่วนพระองค์ตั้งโรงเรียนเพื่ออบรมผดุงครรภ์ขึ้นในบริเวณโรงพยาบาลศิริราช เริ่มเปิดทำการสอนเมื่อ วันที่ 12 มกราคม พ.ศ. 2439 โดยใช้ชื่อว่า "โรงเรียนหญิงแพทย์ผดุงครรภ์และการพยาบาลไข้" สังกัดกรมศึกษาธิการ ซึ่งต่อมาเรียกว่ากระทรวงธรรมการ และทรงโปรดเกล้าฯ ให้ท่านผู้หญิงเปลี่ยน ภาสกรวงศ์ เป็นผู้อำนวยการคนแรก การศึกษาวิชาการพยาบาลจึงได้เริ่มต้นตั้งแต่นั้น ในระยะต่อมาโรงเรียนได้พัฒนามาเป็นลำดับจนเป็น **โรงเรียนพยาบาลผดุงครรภ์และอนามัย คณะแพทยศาสตร์ศิริราชพยาบาล มหาวิทยาลัยแพทยศาสตร์** ซึ่งต่อมามหาวิทยาลัยแพทยศาสตร์ ได้รับพระราชทานนามเป็น **มหาวิทยาลัยมหิดล** เมื่อปี พ.ศ. 2512

พ.ศ. 2515 โรงเรียนพยาบาลผดุงครรภ์และอนามัย คณะแพทยศาสตร์ศิริราชพยาบาล ได้รับอนุมัติให้ยกวิทยฐานะเป็น **คณะพยาบาลศาสตร์** เมื่อวันที่ 23 มิถุนายน พ.ศ. 2515 นับเป็นคณะที่ 13 ของมหาวิทยาลัยมหิดล ตามหนังสือราชกิจจานุเบกษา ฉบับพิเศษ หน้า 18 เล่ม 89 ตอนที่ 103 วันที่ 7 กรกฎาคม พ.ศ. 2515 โดยมีอาจารย์สงวนสุข ฉันทวงศ์ เป็นคนบดคนแรก และมีวิวัฒนาการเรื่อยมาตามการเปลี่ยนแปลงของสังคม เศรษฐกิจ การเมือง ความก้าวหน้าทางการศึกษา วิทยาศาสตร์ และเทคโนโลยีตามลำดับจนถึงปัจจุบัน



การจัดการศึกษาระดับปริญญาตรี

พ.ศ. 2499 เปิดสอนระดับปริญญาตรีเป็นครั้งแรกในประเทศไทย โดยรับผู้สำเร็จการศึกษาชั้นมัธยมศึกษา 8 หรือชั้นเตรียมอุดมศึกษาในขณะนั้น ระยะเวลาการศึกษา 4 ปี ผู้สำเร็จการศึกษาได้รับปริญญาวิทยาศาสตรบัณฑิต (พยาบาล) สำหรับผู้ที่ประสงค์จะเรียนวิชาการผดุงครรภ์ ต้องเรียนต่ออีก 6 เดือน และได้รับประกาศนียบัตรผดุงครรภ์

พ.ศ. 2521 คณะพยาบาลศาสตร์ มหาวิทยาลัยมหิดล ได้ปรับหลักสูตรระดับปริญญาตรี โดยรวมการพยาบาลและอนามัย และการผดุงครรภ์ เข้าด้วยกัน ใช้เวลาการศึกษา 4 ปี ผู้สำเร็จการศึกษาได้รับปริญญาวิทยาศาสตรบัณฑิต(พยาบาลและผดุงครรภ์)

พ.ศ. 2530 คณะพยาบาลศาสตร์ มหาวิทยาลัยมหิดล ร่วมกับภาควิชาพยาบาลศาสตร์ คณะแพทยศาสตร์โรงพยาบาลรามาธิบดี มหาวิทยาลัยมหิดล ได้ร่วมกันปรับปรุงหลักสูตรระดับพื้นฐานของทั้งสองสถาบันให้มีความเหมาะสมตามสถานการณ์ของสังคมที่เปลี่ยนแปลงไป โดยได้ปรับเปลี่ยนจากหลักสูตรวิทยาศาสตรบัณฑิต (พยาบาลและผดุงครรภ์) เป็นหลักสูตรพยาบาลศาสตรบัณฑิต เพื่อให้เป็นไปตามเกณฑ์มาตรฐานหลักสูตรการจัดการศึกษาสาขาพยาบาลศาสตร์ระดับวิชาชีพ พ.ศ. 2525 ที่กำหนดโดยทบวงมหาวิทยาลัย ได้มีการปรับจำนวนหน่วยกิตในหมวดวิชาซึ่งเป็นความรู้ใหม่ในวิชาชีพ วิชาทฤษฎีการพยาบาลเข้าไปในหลักสูตรอีกด้วย

พ.ศ. 2540 มีการปรับปรุงหลักสูตรพยาบาลศาสตรบัณฑิตอีกครั้ง เพื่อให้สอดคล้องกับการเปลี่ยนแปลงของระบบสุขภาพ โดยการเพิ่มรายวิชาที่จำเป็น ได้แก่ วิชาการส่งเสริมสุขภาพ และวิชาการพยาบาลผู้สูงอายุ

พ.ศ. 2544 คณะพยาบาลศาสตร์ มหาวิทยาลัยมหิดล ได้ดำเนินการปรับปรุงหลักสูตรพยาบาลศาสตรบัณฑิตโดยตระหนักถึงความสอดคล้องกับความต้องการของสังคม ตามพระราชบัญญัติการศึกษาแห่งชาติ ปี พ.ศ. 2542 และการปฏิรูประบบสุขภาพแห่งชาติ โดยมีการบูรณาการเนื้อหาสาระสำคัญของรายวิชาและกระบวนการเรียนรู้ที่เน้นผู้เรียนเป็นสำคัญ มุ่งพัฒนาผู้เรียนให้มีทักษะการคิดและการปฏิบัติพยาบาล เป็นผู้มีความรู้คู่คุณธรรม และมีการเรียนรู้อย่างต่อเนื่อง โดยเริ่มใช้หลักสูตรปรับปรุง พ.ศ. 2545 เมื่อปีการศึกษา 2546 เป็นต้นมา



การจัดการศึกษาระดับหลังปริญญา

พ.ศ. 2512 คณะพยาบาลศาสตร์ มหาวิทยาลัยมหิดล ได้เริ่มจัดการศึกษาอบรมหลักสูตรการพยาบาลเฉพาะทาง ซึ่งเป็นหลักสูตรระดับหลังปริญญาขึ้นเป็นครั้งแรก ในสาขาการพยาบาลโรคหัวใจและทรวงอก ใช้เวลา 12 สัปดาห์ ต่อมาได้ขยายเวลาเป็น 16 สัปดาห์และเพิ่มสาขาการพยาบาลเฉพาะทางตามความต้องการและจำเป็นของสังคมเป็น 15 สาขา ดังนี้

1. สาขาการพยาบาลโรคหัวใจและทรวงอก
2. สาขาการพยาบาลกุมารเวชศาสตร์
3. สาขาการพยาบาลอายุรศาสตร์
4. สาขาสุขภาพจิตและการพยาบาลจิตเวชศาสตร์
5. สาขาการบริหารการพยาบาล
6. สาขาการพยาบาลศัลยกรรมอุบัติเหตุ
7. สาขาการพยาบาลออร์โธปิดิกส์
8. สาขาการพยาบาลผู้สูงอายุ
9. สาขาการพยาบาลผู้ป่วยมะเร็ง
10. สาขาการพยาบาลผู้ติดเชื้อเอดส์
11. สาขาการพยาบาลผู้ป่วยเด็กโรคเรื้อรัง
12. สาขาการพยาบาลทารกแรกเกิด
13. สาขาการพยาบาลเวชปฏิบัติครอบครัว
14. สาขาการพยาบาลเวชปฏิบัติทารกแรกเกิด
15. การพยาบาลผู้ป่วยเรื้อรังทางอายุรศาสตร์

นอกจากนี้ คณะพยาบาลศาสตร์ มหาวิทยาลัยมหิดล ได้จัดหลักสูตรสำหรับนักศึกษานานาชาติโดยร่วมกับองค์การอนามัยโลกในการช่วยพัฒนาบุคลากรด้านการพยาบาลในภูมิภาคเอเชียตะวันออกเฉียงใต้ ตามความต้องการของประเทศต่างๆ 7 สาขา ได้แก่ Cardio-Thoracic Nursing, Critical Care Nursing, Eye Ear, Nose and Throat Nursing, Psychiatric Nursing, Medical & Surgical Nursing, Midwifery, Management and Supervision in Community Nursing

การจัดการศึกษาระดับบัณฑิตศึกษา

ระดับปริญญาโท

พ.ศ. 2520 คณะพยาบาลศาสตร์ มหาวิทยาลัยมหิดล ได้เปิดสอนหลักสูตรวิทยาศาสตรมหาบัณฑิต (พยาบาลศาสตร์) ในสาขาการพยาบาลอายุรศาสตร์และศัลยกรรม นับเป็นหลักสูตรระดับปริญญาโท สาขาการพยาบาลทางคลินิกหลักสูตรแรกของประเทศไทย และเมื่อปี พ.ศ. 2524 ได้เปิดสอนสาขาการพยาบาลแม่และเด็กเพิ่มขึ้นอีกหนึ่งสาขา



พ.ศ. 2535 มีการปรับปรุงหลักสูตรวิทยาศาสตรมหาบัณฑิต (พยาบาลศาสตร์) เป็นหลักสูตรพยาบาลศาสตรมหาบัณฑิต เปิดสอน จำนวน 2 สาขา คือ สาขาการพยาบาลผู้ใหญ่และสาขาการพยาบาลแม่และเด็ก ต่อมาเมื่อปี พ.ศ. 2539 ได้เพิ่มอีก 2 สาขา คือ สาขาการพยาบาลอนามัยชุมชน และ สาขาสุขภาพจิตและการพยาบาลจิตเวชศาสตร์ปี พ.ศ. 2540 ได้เปิดสอนสาขาการพยาบาลผู้ใหญ่ แผน ก และปี พ.ศ. 2543 ได้ปรับเปลี่ยนสาขาการพยาบาลแม่และเด็ก เป็นสาขาการพยาบาลมารดาและทารกแรกเกิด และสาขาการพยาบาลเด็ก

ในปี พ.ศ. 2545 คณะพยาบาลศาสตร์ มหาวิทยาลัยมหิดล ได้ปรับปรุงหลักสูตรพยาบาลมหาบัณฑิต ให้สอดคล้องกับนโยบายของสภาการพยาบาลที่เน้นการปฏิบัติการพยาบาลขั้นสูง เปิดสอนทั้ง แผน ก และ แผน ข ทั้งหมดจำนวน 5 สาขา ได้แก่ สาขาการพยาบาลเด็ก สาขาการพยาบาลผู้ใหญ่ สาขาการพยาบาลมารดา-ทารกแรกเกิดและสุขภาพสตรี สาขาการพยาบาลเวชปฏิบัติครอบครัว และสาขาการพยาบาลสุขภาพจิตและจิตเวช โดยเปิดรับนักศึกษารุ่นแรกในปีการศึกษา 2546

ตั้งแต่ปีการศึกษา 2546 คณะพยาบาลศาสตร์ยังได้ร่วมมือกับหน่วยงานอื่นๆ จัดการเรียนการสอน ระดับมหาบัณฑิตอีก จำนวน 2 หลักสูตร ดังนี้

1) ร่วมมือกับกรมสุขภาพจิต กระทรวงสาธารณสุข เปิดสอนหลักสูตรพยาบาลศาสตรมหาบัณฑิต สาขาการพยาบาลสุขภาพจิตและจิตเวช แผน ข (ภาคพิเศษ) เพื่อเตรียมบุคลากรที่มีความรู้ความสามารถในการปฏิบัติการพยาบาลขั้นสูงด้านการพยาบาลสุขภาพจิตและจิตเวช

2) ร่วมกับวิทยาลัยการจัดการและบัณฑิตวิทยาลัย มหาวิทยาลัยมหิดล เปิดสอนหลักสูตรการจัดการสุขภาพมหาบัณฑิต สาขาการจัดการการพยาบาลทั้งแผน ก และแผน ข

เมื่อปี พ.ศ. 2548 คณะพยาบาลศาสตร์ มหาวิทยาลัยมหิดลได้เริ่มจัดทำหลักสูตรพยาบาลศาสตรมหาบัณฑิต สาขาการผดุงครรภ์ขั้นสูง และเริ่มเปิดรับสมัครนักศึกษาเข้าศึกษาในปีการศึกษา 2550 เป็นปีแรก เพื่อให้สอดคล้องกับความต้องการด้านสุขภาพของสังคม

ระดับปริญญาเอก

พ.ศ. 2532 คณะพยาบาลศาสตร์ มหาวิทยาลัยมหิดล ได้เป็นแกนนำในการจัดทำหลักสูตรพยาบาลศาสตรดุษฎีบัณฑิต ซึ่งเป็นโครงการร่วมผลิตบัณฑิตระดับปริญญาเอก สาขาพยาบาลศาสตร์ โดยมีมหาวิทยาลัยที่เข้าร่วมในโครงการ จำนวน 4 มหาวิทยาลัย ดังนี้

1) มหาวิทยาลัยมหิดล (คณะพยาบาลศาสตร์, ภาควิชาพยาบาลศาสตร์ คณะแพทยศาสตร์ โรงพยาบาลรามาธิบดี และภาควิชาการพยาบาลสาธารณสุข คณะสาธารณสุขศาสตร์)

- 2) มหาวิทยาลัยเชียงใหม่ (คณะพยาบาลศาสตร์)
- 3) มหาวิทยาลัยขอนแก่น (คณะพยาบาลศาสตร์)
- 4) มหาวิทยาลัยสงขลานครินทร์ (คณะพยาบาลศาสตร์)

โครงการดังกล่าวได้รับการสนับสนุนจากทบวงมหาวิทยาลัย ทั้งด้านงบประมาณการจัดดำเนินการ และทุนสนับสนุนการศึกษาและการวิจัยแก่นักศึกษา ซึ่งเป็นโครงการระยะ 10 ปี เริ่มเปิดรับนักศึกษาเมื่อปีการศึกษา 2533 นับเป็นโครงการความร่วมมือระหว่างสถาบันการศึกษาพยาบาลในการจัดการศึกษาระดับปริญญาเอกเป็นโครงการแรกในสาขาวิชาชีพการพยาบาล

ปี พ.ศ. 2543 คณะพยาบาลศาสตร์ มหาวิทยาลัยมหิดล และภาควิชาพยาบาลศาสตร์ คณะแพทยศาสตร์โรงพยาบาลรามาธิบดี ได้ร่วมกันเปิดหลักสูตรปรัชญาดุษฎีบัณฑิต สาขาการพยาบาล (หลักสูตรนานาชาติ) โดยจัดการเรียนการสอนร่วมกับอาจารย์ในมหาวิทยาลัยต่างประเทศหลายแห่งทั้งประเทศ สหรัฐอเมริกา แคนาดา และออสเตรเลีย เปิดรับนักศึกษารุ่นแรกเมื่อปีการศึกษา 2544 โดยได้รับทุนสนับสนุนจากโครงการพัฒนาบัณฑิตศึกษา เพื่อพัฒนาอุดมศึกษาไทย จากสำนักงานคณะกรรมการการอุดมศึกษา กระทรวงศึกษาธิการ (ทบวงมหาวิทยาลัย) ซึ่งนักศึกษาในโครงการจะได้รับทุนอุดหนุนการศึกษา และทุนไปศึกษาต่างประเทศเป็นระยะเวลา 1 ปี ระหว่างศึกษาอยู่ในหลักสูตร

ปรัชญา ปณิธาน วิสัยทัศน์ พันธกิจ และวัตถุประสงค์

ปรัชญา

คณะพยาบาลศาสตร์ มหาวิทยาลัยมหิดล มีความเชื่อว่าประเทศชาติจะเจริญพัฒนาได้ดีนั้น ประชาชนจะต้องมีสุขภาพสมบูรณ์ทั้งทางร่างกาย จิตใจและสังคม และการได้รับบริการที่ดีด้านสุขภาพเป็นสิทธิขั้นพื้นฐานของประชาชนชาวไทย พยาบาลเป็นบุคลากรกลุ่มหนึ่งที่มีส่วนสำคัญในการพัฒนาประเทศ โดยมีบทบาทสำคัญในการให้บริการด้านสุขภาพแก่ประชาชนทุกเพศ ทุกวัย ทุกสภาวะสุขภาพ ทั้งระดับบุคคล ครอบครัว และชุมชนตั้งแต่ก่อนเกิดจนกระทั่งตาย บทบาทดังกล่าวครอบคลุม การส่งเสริมสุขภาพ การป้องกันโรค การบำบัดรักษาและการฟื้นฟูสภาพ เพื่อให้ประชาชนมีสุขภาพดี สามารถดำรงชีวิตอย่างมีความสุขเต็มศักยภาพ

คณะพยาบาลศาสตร์ มหาวิทยาลัยมหิดล เป็นสถาบันการศึกษาระดับอุดมศึกษา มีภารกิจหลัก 4 ประการ คือ การจัดการศึกษาเพื่อผลิตบัณฑิตสาขาพยาบาลศาสตร์ ในระดับปริญญาตรี ปริญญาโท ปริญญาเอก ตลอดจนการศึกษาระดับหลักสูตรการพยาบาลเฉพาะทาง การวิจัยเพื่อสร้างองค์ความรู้สาขาพยาบาลศาสตร์ที่จะนำไปสู่การแก้ปัญหาสุขภาพและการพัฒนาคุณภาพงานบริการพยาบาล การบริการ



วิชาการแก่สังคม ครอบคลุมบุคลากรในวิชาชีพการพยาบาลและประชาชนทั่วไป ตลอดจนการทำนุบำรุง ศิลปวัฒนธรรม คณะพยาบาลศาสตร์มุ่งมั่นที่จะพัฒนาให้มีความเป็นเลิศทางวิชาการ ทำหน้าที่เป็นศูนย์ การศึกษาอบรมบุคลากรสาขาพยาบาลศาสตร์แก่สถาบันการศึกษาและหน่วยงานทั้งในระดับชาติและ นานาชาติ

ในการจัดการศึกษา คณะพยาบาลศาสตร์ มหาวิทยาลัยมหิดล ใช้หลักประชาธิปไตย ส่งเสริมให้ นักศึกษาค้นคว้าด้วยตนเอง มีความคิดริเริ่มสร้างสรรค์ มีวิจรรย์ญาณในการตัดสินใจแก้ปัญหา มีบุคลิกภาพ ที่เหมาะสม มีความเจริญพัฒนาเป็นผู้ใหญ่ มีความรักและเจตคติที่ดีต่อคุณค่าและความสำคัญของชีวิต มนุษย์เท่าเทียมกันสามารถประเมินตนเองและพัฒนาตนเองได้ ดังนั้นหลักสูตรการศึกษพยาบาลทุกระดับจึง ประกอบด้วยความรู้จากศาสตร์ที่เกี่ยวข้องกับมนุษย์ สิ่งแวดล้อม และศาสตร์ทางการพยาบาลอาจารย์ผู้สอน ในคณะพยาบาลศาสตร์ ต้องได้รับการพัฒนาอย่างต่อเนื่องเพื่อให้มีความรู้ที่ทันสมัย เป็นแบบอย่างที่ดีด้าน การปฏิบัติการพยาบาล และด้านคุณภาพ จริยธรรม วิธีการจัดการเรียนการสอนและแหล่งฝึกต้องมีคุณภาพ และประสิทธิภาพ สร้างเสริมให้บัณฑิตแต่ละระดับความรู้ความสามารถทันต่อความเจริญก้าวหน้าทาง วิทยาการและการเปลี่ยนแปลงของสังคม มีความเป็นผู้นำ สามารถติดต่อร่วมมือประสานงานกับคนอื่นได้ มี คุณธรรม จริยธรรม เป็นแบบอย่างที่ดีด้านสุขภาพ และเป็นพลเมืองดีของประเทศชาติ

บัณฑิตสาขาพยาบาลศาสตร์ในระดับปริญญาตรี ต้องมีความรู้และทักษะในการให้การพยาบาล ทั่วไปแก่ผู้รับบริการได้เป็นอย่างดี บัณฑิตในระดับปริญญาโทต้องมีความรู้ลึกซึ้ง และทักษะในการปฏิบัติการ พยาบาลขั้นสูงสามารถให้การพยาบาลที่ซับซ้อนและวิกฤตแก่ผู้ป่วยเฉพาะสาขาอย่างมีประสิทธิภาพ ใช้ ผลการวิจัยหรือทำวิจัยเพื่อแก้ไขปัญหาสุขภาพได้ บัณฑิตในระดับปริญญาเอกต้องเป็นผู้ที่มีความรู้ ความสามารถในการศึกษาวิจัยเพื่อสร้างองค์ความรู้ทางการพยาบาล เป็นที่ปรึกษาทางวิชาการแก่บุคลากร สาขาพยาบาลศาสตร์ และเป็นผู้นำในการพัฒนาวิชาชีพและสังคม



ปณิธาน

...การพยาบาลนั้น ไม่ใช่จะมีประโยชน์แต่การพยาบาลอย่างเดียว
ย่อมเป็นประโยชน์สำหรับบำรุงชาติและบ้านเมืองของเราด้วย...

พระราชดำรัสของสมเด็จพระศรีพัชรินทราบรมราชินีนาถ
ผู้ทรงวางรากฐานการพยาบาลไทย 10 พฤษภาคม ร.ศ. 130

วิสัยทัศน์

คณะพยาบาลศาสตร์ มหาวิทยาลัยมหิดล เป็นสถาบันการศึกษาชั้นนำทางการพยาบาล
ระดับประเทศและนานาชาติ เป็นแกนนำในการสร้างเสริมสุขภาวะแก่สังคม

พันธกิจ

พันธกิจของคณะพยาบาลศาสตร์ มหาวิทยาลัยมหิดล มีดังนี้

1. สร้างองค์กรแห่งการเรียนรู้เพื่อผลิตบัณฑิตที่เป็นเลิศทางวิชาการ มีคุณธรรมจริยธรรมและ
จรรยาบรรณวิชาชีพ และเป็นพลังทางสติปัญญาในการสร้างเสริมสุขภาวะแก่สังคม

2. ส่งเสริมสนับสนุนการวิจัย การเรียนการสอน เพื่อสร้างองค์ความรู้ใหม่ในการสร้างเสริมสุขภาวะ
แก่สังคมอย่างยั่งยืน

3. บริการวิชาการเพื่อสร้างสติปัญญาให้กับสังคม โดยเน้นการเรียนรู้อย่างต่อเนื่อง

4. สร้างระบบและกลไกการบริหารจัดการการศึกษา การวิจัย และการบริการวิชาการที่มีคุณภาพ
และมีประสิทธิภาพตามหลักการบริหารกิจการบ้านเมืองที่ดี

5. สร้างและพัฒนาเครือข่ายความร่วมมือทางวิชาการ วิจัย และวิชาชีพทั้งในและต่างประเทศ

6. สร้างเอกลักษณ์และค่านิยมที่ดีต่อวิชาชีพ ทำนุบำรุงศิลปวัฒนธรรมและภูมิปัญญาไทยอย่าง
บูรณาการเพื่อนำไปสู่สุขภาวะที่ยั่งยืน



วัตถุประสงค์

วัตถุประสงค์ของคณะพยาบาลศาสตร์ มีดังต่อไปนี้

1. ผลิตบัณฑิตที่มีความรู้ความสามารถทางวิชาการ วิชาชีพ มีคุณธรรม จริยธรรมและจรรยาบรรณวิชาชีพ และเป็นพลังทางสติปัญญาเพื่อการสร้างเสริมสุขภาวะแก่สังคม
2. พัฒนาหลักสูตรทุกระดับที่เหมาะสมและสอดคล้องกับความต้องการของผู้รับบริการและสังคม
3. พัฒนาระบบเทคโนโลยีสารสนเทศและการสื่อสาร เพื่อส่งเสริมการบริหารจัดการทุกภารกิจของคณะ
4. ศึกษาวิจัยเพื่อสร้างองค์ความรู้ใหม่ และเพื่อการสร้างเสริมสุขภาวะและพัฒนาสังคม
5. สร้างเครือข่ายทางวิชาการ และการทำวิจัยร่วมกับสถาบันการศึกษาและหน่วยงานทั้งในและต่างประเทศ
6. พัฒนาเครือข่าย กิจกรรม และบริการวิชาการแก่บุคลากรในวิชาชีพ ประชาชนในระดับชุมชนและภูมิภาค
7. พัฒนาระบบและกลไกการบริหารจัดการที่มีประสิทธิภาพ ตามหลักการบริหารกิจการบ้านเมืองที่ดี
8. พัฒนาศักยภาพของบุคลากรให้พร้อมรับการเปลี่ยนแปลงอย่างมีวิสัยทัศน์และกำลังใจที่ดี
9. สร้างเอกลักษณ์และค่านิยมที่ดีต่อวิชาชีพ ส่งเสริมทำนุบำรุงศิลปวัฒนธรรมและภูมิปัญญาไทยอย่างต่อเนื่อง
10. พัฒนาระบบคุณภาพของคณะฯ แบบครบวงจร และต่อเนื่อง

แผนยุทธศาสตร์คณะพยาบาลศาสตร์

ปี 2547 คณะพยาบาลศาสตร์ ได้ดำเนินการจัดทำแผนยุทธศาสตร์ คณะพยาบาลศาสตร์ (พ.ศ. 2548-2552) โดยกำหนดแผนงานและโครงการประกอบแผนยุทธศาสตร์ รวมทั้งได้กำหนดเป้าหมายและตัวชี้วัดความสำเร็จของการดำเนินงานไว้อย่างชัดเจน เพื่อให้เกิดประสิทธิภาพและประสิทธิผลในการปฏิบัติงานอย่างเป็นรูปธรรม คณะฯ ได้ดำเนินการตามแผนยุทธศาสตร์ฉบับนี้มาจนถึงปีงบประมาณ 2551 ภายใต้การบริหารงานของ รศ.ดร.ฟองคำ ติลกสกุลชัย ได้มีการทบทวนและปรับแผนยุทธศาสตร์ (ฉบับปรับปรุง 1 ตุลาคม 2550 ดังนี้



ยุทธศาสตร์	แผนงาน
1. ยุทธศาสตร์การพัฒนาคุณภาพ การศึกษาและวิชาชีพการพยาบาลสู่การ เป็นแกนนำในการสร้างเสริมสุขภาพแก่ สังคม	1. แผนงานพัฒนาหลักสูตรและการเรียนการสอน (ระดับปริญญาตรีและเทียบเท่า) 2. แผนงานบัณฑิตศึกษาเชิงนวัตกรรม 3. แผนงานวิจัย 4. แผนงานพัฒนานวัตกรรมงานสร้างสรรค์ทางวิชาการ 5. แผนงานพัฒนาการบริการวิชาการที่มีคุณภาพและ สอดคล้องกับความต้องการของสังคม 6. แผนงานการสร้างองค์ความรู้ขึ้นนำในการสร้างเสริมสุขภาพ แก่สังคม
2. ยุทธศาสตร์การสร้างเสริมพันธมิตรทาง วิชาการและวิชาชีพทางการพยาบาล	1. แผนงานสร้างและพัฒนาเครือข่ายวิชาการและวิชาชีพกับ สถาบันต่างประเทศ
3. ยุทธศาสตร์การพัฒนาบริหารจัดการ แนวใหม่	1. แผนงานสร้างระบบและกลไกการบริหารจัดการ 2. แผนงานพัฒนาระบบเทคโนโลยีและการสื่อสาร (ITCS) 3. แผนงานพัฒนาระบบคุณภาพที่มุ่งเน้นผลการปฏิบัติงาน ที่เป็นเลิศ 4. แผนงานพัฒนาเพื่อมุ่งสู่การเป็นองค์กรแห่งการเรียนรู้
4. ยุทธศาสตร์การสร้างเสริมคุณค่า บุคลากรเพื่อพัฒนาศักยภาพองค์กร	1. แผนงานพัฒนาสมรรถนะทรัพยากรบุคคล 2. แผนงานพัฒนาระบบบริหารทรัพยากรบุคคล
5. ยุทธศาสตร์การปรับเปลี่ยนกระบวน ทศน์สร้างเอกลักษณ์วิชาชีพและค่านิยม ต่อวิชาชีพการพยาบาล	1. พัฒนานักศึกษาให้มีคุณภาพคู่คุณธรรม 2. อนุรักษ์ศิลปวัฒนธรรมประเพณีไทย สร้างจิตสำนึก/ ความผูกพันต่ออาจารย์/สถาบัน

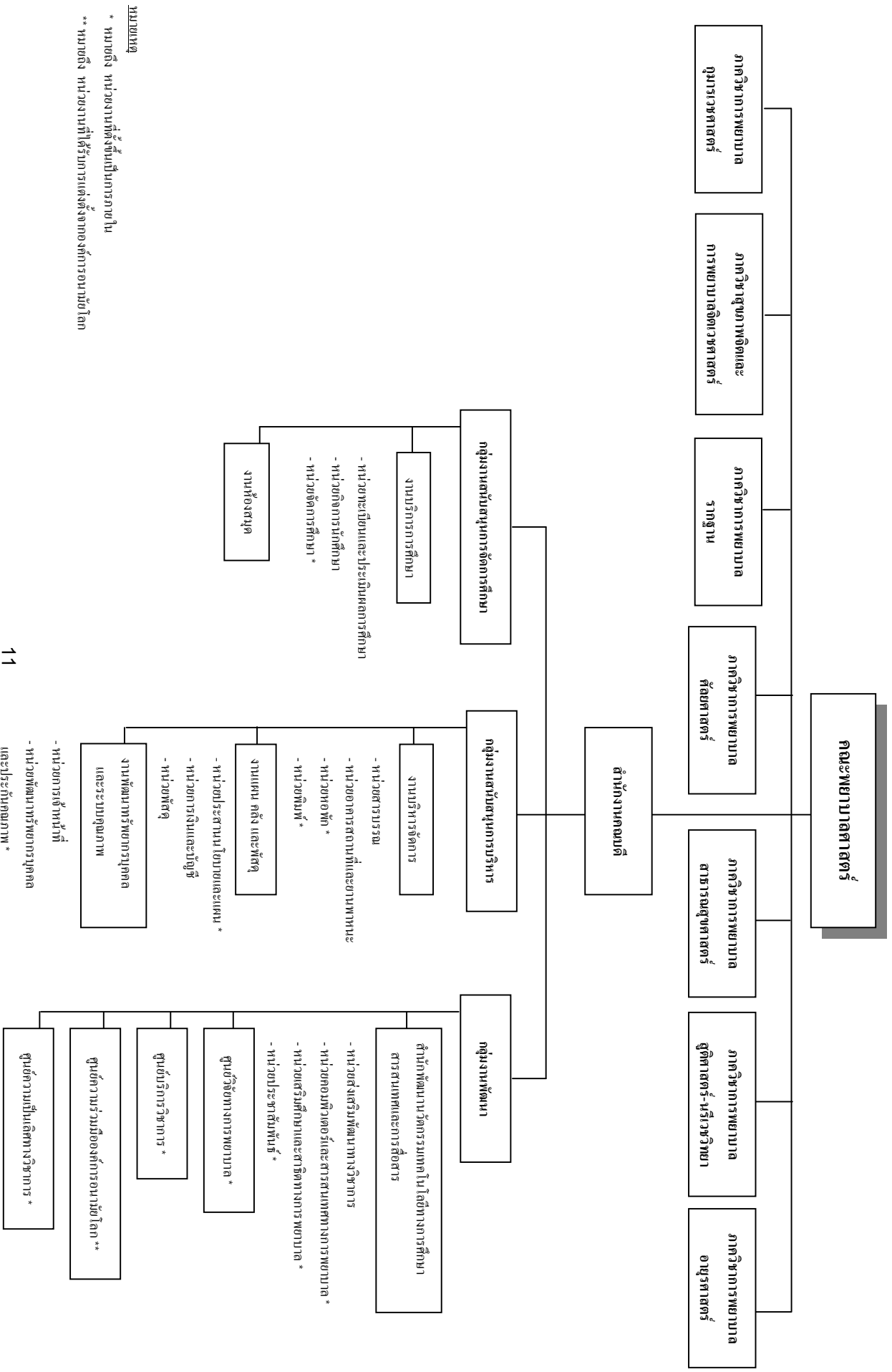


โครงสร้างองค์กรและการบริหารงาน

1. โครงสร้างหน่วยงาน คณะพยาบาลศาสตร์ มหาวิทยาลัยมหิดล แบ่งหน่วยงานเป็น 7 ภาควิชา และสำนักงานคณบดี (แผนภูมิที่ 1 โครงสร้างหน่วยงาน)

2. โครงสร้างการบริหารงาน มีคณบดีเป็นผู้บริหารสูงสุด ซึ่งรับผิดชอบการบริหารของคณะฯ โดยมีรองคณบดี 8 คน และผู้ช่วยคณบดี 3 คน คือ รองคณบดีฝ่ายบริหาร (ผศ.वासนา แฉล้มเขตร) รองคณบดีฝ่ายนโยบายและแผน (รศ.กัญญา ออประเสริฐ) รองคณบดีฝ่ายงบประมาณและการคลัง (ผศ.พรทิพย์ อาปนกะพันธ์) รองคณบดีฝ่ายการศึกษา (ผศ.ธิติมา จำปรัตน์) ผู้ช่วยคณบดีฝ่ายการศึกษา (ผศ.วชิรา วรรณสถิตย์) รองคณบดีฝ่ายบัณฑิตศึกษาและวิเทศสัมพันธ์ (รศ.ดร.ยาใจ สิทธิมงคล) ผู้ช่วยคณบดีฝ่ายบัณฑิตศึกษาและวิเทศสัมพันธ์ (ผศ.ดร.อรพมณ ศรียุกตศุทธ) รองคณบดีฝ่ายวิจัย (รศ.ดร.รัชณี ศุภจินทรรัตน์) รองคณบดีฝ่ายพัฒนานักศึกษา (รศ.ประอรนุช ตุลยาทร) ผู้ช่วยคณบดีฝ่ายพัฒนานักศึกษา (รศ.วัฒนา พันธุ์ศักดิ์) รองคณบดีฝ่ายบริการวิชาการ (รศ.ดร.นงลักษณ์ จินตนาติก) รับผิดชอบงานฝ่ายต่างๆ รวมทั้งมีหัวหน้าภาควิชา 7 คน คือ หัวหน้าภาควิชาการพยาบาลกุมารเวชศาสตร์ (รศ.วิไล เลิศธรรมเทวี) หัวหน้าภาควิชาการพยาบาลรากฐาน (รศ.จันทนา รณฤทธิวิชัย) หัวหน้าภาควิชาการพยาบาลศัลยศาสตร์ (รศ.ดร.ทิพา ต่อสกุลแก้ว) หัวหน้าภาควิชาการพยาบาลสาธารณสุขศาสตร์ (ผศ.ดร.ดวงใจ รัตนัญญา) หัวหน้าภาควิชาสุขภาพจิตและการพยาบาลจิตเวชศาสตร์ (ผศ.ดร.อติรัตน์ วัฒนไพลิน) หัวหน้าภาควิชาการพยาบาลสูติศาสตร์-นรีเวชวิทยา (ผศ.ดร.เยาวลักษณ์ เสรีเสถียร) หัวหน้าภาควิชาการพยาบาลอายุรศาสตร์ (รศ.ดร.ศศิมา กุสุมา ณ อยุธยา) รับผิดชอบการบริหารงานของภาควิชาให้เป็นไปตามภารกิจ 4 ด้าน (แผนภูมิโครงสร้างการบริหารงาน)

แผนภูมิ 1 แสดงโครงสร้างหน่วยงาน คณะพยาบาลศาสตร์ มหาวิทยาลัยมหิดล



หมายเหตุ

* หมายถึง หน่วยงานที่ตั้งขึ้นเป็นการภายใน

** หมายถึง หน่วยงานที่ได้รับบริการแต่งตั้งจากองค์การอนามัยโลก



รายชื่อผู้บริหารคณะพยาบาลศาสตร์ ประจำปีงบประมาณ 2551
(ตั้งแต่วันที่ 1 ตุลาคม พ.ศ. 2550 – 30 กันยายน พ.ศ. 2551)

คณบดี

รองศาสตราจารย์ ดร.พองคำ ดิลกสกุลชัย

รองคณบดี

ผู้ช่วยศาสตราจารย์วาสนา	แฉล้มเขตร	รองคณบดีฝ่ายบริหาร
รองศาสตราจารย์กัญญา	ออประเสวีรัฐ	รองคณบดีฝ่ายนโยบายและแผน
ผู้ช่วยศาสตราจารย์พรทิพย์	อาปนกะพันธ์	รองคณบดีฝ่ายงบประมาณและการคลัง
ผู้ช่วยศาสตราจารย์ธิตติมา	จำปีรัตน์	รองคณบดีฝ่ายการศึกษา
รองศาสตราจารย์ ดร.ยาใจ	สิทธิมงคล	รองคณบดีฝ่ายบัณฑิตศึกษาและวิเทศสัมพันธ์
รองศาสตราจารย์ ดร.รัชณี	ศุจิจันทร์รัตน์	รองคณบดีฝ่ายวิจัย
รองศาสตราจารย์ประอรนุช	ตุลยาทร	รองคณบดีฝ่ายพัฒนานักศึกษา
รองศาสตราจารย์ ดร.นงลักษณ์	จินตนาดิлок	รองคณบดีฝ่ายบริการวิชาการ

ผู้ช่วยคณบดี

รองศาสตราจารย์วัฒนา	พันธุ์ศักดิ์	ผู้ช่วยคณบดีฝ่ายพัฒนานักศึกษา
ผู้ช่วยศาสตราจารย์วชิรา	วรรณสถิตย์	ผู้ช่วยคณบดีฝ่ายการศึกษา
ผู้ช่วยศาสตราจารย์ ดร.อรอมน	ศรียุกตศุทธ	ผู้ช่วยคณบดีฝ่ายบัณฑิตศึกษาและวิเทศสัมพันธ์

หัวหน้าภาควิชา

รองศาสตราจารย์วิไล	เลิศธรรมเทวี	หัวหน้าภาควิชาการพยาบาลกุมารเวชศาสตร์
ผู้ช่วยศาสตราจารย์ ดร.อติรัตน์	วัฒนไพลิน	หัวหน้าภาควิชาสุขภาพจิตและการพยาบาล จิตเวชศาสตร์
รองศาสตราจารย์จันทนา	รณฤทธิวิชัย	หัวหน้าภาควิชาการพยาบาลรากฐาน
ผู้ช่วยศาสตราจารย์ ดร. ทิพา	ต่อสกุลแก้ว	หัวหน้าภาควิชาการพยาบาลศัลยศาสตร์
ผู้ช่วยศาสตราจารย์ ดร. ดวงใจ	รัตนัญญา	หัวหน้าภาควิชาการพยาบาลสาธารณสุขศาสตร์



หัวหน้าภาควิชา (ต่อ)

ผู้ช่วยศาสตราจารย์ ดร.เขาวลัษณ์	เสรีเสถียร	หัวหน้าภาควิชาการพยาบาลสูติศาสตร์- นรีเวชวิทยา
รองศาสตราจารย์ ดร.ศศิมา	กุสุมา ณ อยุธยา	หัวหน้าภาควิชาการพยาบาลอายุรศาสตร์

กรรมการประจำคณะพยาบาลศาสตร์ ประเภทผู้แทนคณาจารย์ประจำ

รองศาสตราจารย์ ดร.ไข่มุกข์	วิเชียรเจริญ
รองศาสตราจารย์ ดร.ศิริอร	สินธุ์
รองศาสตราจารย์ ดร. ยุวดี	วัฒนานนท์
ผู้ช่วยศาสตราจารย์ ดร.นันทวัน	สุวรรณรูป

ผู้บริหารคณะพยาบาลศาสตร์ มหาวิทยาลัยมหิดล ประจำปีงบประมาณ 2551

(วันที่ 1 ตุลาคม พ.ศ.2550 – 30 กันยายน พ.ศ. 2551)



รองศาสตราจารย์ ดร.ฟองคำ ทิลกกุลชัย
คณบดี



ผู้ช่วยศาสตราจารย์วาสนา แอลัมเขตร
รองคณบดีฝ่ายบริหาร



รองศาสตราจารย์กัญญา ออประเสริฐ
รองคณบดีนโยบายและแผน



ผู้ช่วยศาสตราจารย์พรทิพย์ อาปนกะพันธ์
รองคณบดีฝ่ายงบประมาณและการคลัง



ผู้ช่วยศาสตราจารย์จิติมา จำปรัตน์
รองคณบดีฝ่ายการศึกษา



รองศาสตราจารย์ ดร.ยาใจ สิทธิมงคล
รองคณบดีฝ่ายบัณฑิตศึกษาและ
วิเทศสัมพันธ์



รองศาสตราจารย์ประอรนุช ตุลยาทร
รองคณบดีฝ่ายพัฒนานักศึกษา



รองศาสตราจารย์ ดร.นงลักษณ์ จินตนาติก
รองคณบดีฝ่ายบริการวิชาการ



รองศาสตราจารย์ ดร.รัชณี ศุจิจันทร์รัตน์
รองคณบดีฝ่ายวิจัย



ผู้ช่วยศาสตราจารย์ ดร.อรวรมน ศรียุกตสุทธ
ผู้ช่วยคณบดีฝ่ายบัณฑิตศึกษาและ
วิเทศสัมพันธ์



รองศาสตราจารย์วีนณา พันธุ์ศักดิ์
ผู้ช่วยคณบดีฝ่ายพัฒนาศึกษา



ผู้ช่วยศาสตราจารย์วชิรา วรรณสถิตย์
ผู้ช่วยคณบดีฝ่ายการศึกษา

หัวหน้าภาควิชา



รองศาสตราจารย์วิล เลิศธรรมเทวี
หัวหน้าภาควิชาการพยาบาลกุมารเวชศาสตร์



ผู้ช่วยศาสตราจารย์ ดร.อติรัตน์ วัฒนไพลิน
หัวหน้าภาควิชา
สุขภาพจิตและการพยาบาลจิตเวชศาสตร์



รองศาสตราจารย์จันทนา รณฤทธิ์วิชย
หัวหน้าภาควิชาการพยาบาลรากฐาน



ผู้ช่วยศาสตราจารย์ ดร.ทิพา ต่อสกุลแก้ว
หัวหน้าภาควิชา
การพยาบาลศัลยศาสตร์



ผู้ช่วยศาสตราจารย์ ดร.ดวงใจ รัตนธัญญา
หัวหน้าภาควิชาการพยาบาลสาธารณสุขศาสตร์



ผู้ช่วยศาสตราจารย์ ดร.เยาวลักษณ์ เสรีเสถียร
หัวหน้าภาควิชา
การพยาบาลสูติศาสตร์ - นรีเวชวิทยา



รองศาสตราจารย์ ดร.ศศิมา กุสุมา ณ อยุธยา
หัวหน้าภาควิชาการพยาบาลอายุรศาสตร์

กรรมการประจำคณะฯ ประเภทผู้แทนคณาจารย์ประจำ



รองศาสตราจารย์ ดร.ไข่มุกข์ วิเชียรเจริญ



รองศาสตราจารย์ ดร.ยุวดี วัฒนานนท์



รองศาสตราจารย์ ดร.ศิริอร ลินสุ



ผู้ช่วยศาสตราจารย์ ดร.นันทวัน สุวรรณรูป

บุคลากรคณะพยาบาลศาสตร์**จำนวนอาจารย์ประจำ**

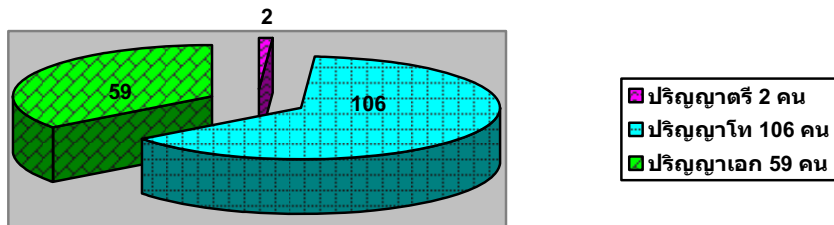
ปีงบประมาณ 2551 คณะพยาบาลศาสตร์ มหาวิทยาลัยมหิดล มีอาจารย์ประจำ รวมจำนวน 167 คน เป็นวุฒิปริญญาเอก จำนวน 59 คน ปริญญาโท จำนวน 106 คน และปริญญาตรี จำนวน 2 คน (3.53 : 6.35 : 0.12) โดยมีอาจารย์ที่ลาศึกษาในระดับปริญญาเอก จำนวน 10 คน อาจารย์ที่ลาศึกษาในระดับปริญญาโท จำนวน 1 คน อาจารย์ประจำที่ปฏิบัติงานจริง จำนวน 156 คน จำนวนอาจารย์จำแนกตามตำแหน่งทางวิชาการ โดยมีรองศาสตราจารย์ จำนวน 50 คน ผู้ช่วยศาสตราจารย์ จำนวน 67 คน และอาจารย์ จำนวน 50 คน ดังแสดงในตารางที่ 1

ตารางที่ 1 จำนวนอาจารย์ประจำของแต่ละภาควิชา จำแนกตามวุฒิการศึกษาและตำแหน่งทางวิชาการ ประจำปีการศึกษา 2551 (ณ วันที่ 30 กันยายน 2551)

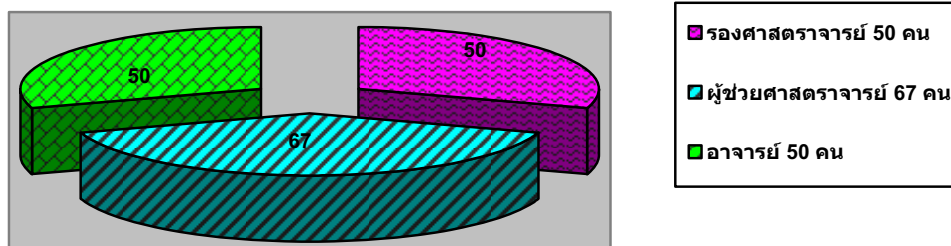
ภาควิชา	วุฒิการศึกษา			ตำแหน่งทางวิชาการ			รวม	ลาศึกษาต่อระดับปริญญา	
	เอก	โท	ตรี	รศ.	ผศ.	อ.		เอก	โท
1. การพยาบาลกุมารเวชศาสตร์	8	21	-	13	8	8	29	-	-
2. สุขภาพจิตและการพยาบาลจิตเวชศาสตร์	9	14	-	2	11	10	23	5	-
3. การพยาบาลรากฐาน	6	13	-	12	4	3	19	-	-
4. การพยาบาลศัลยศาสตร์	11	14	-	7	14	4	25	1	-
5. การพยาบาลสาธารณสุขศาสตร์	7	15	1	5	6	12	23	2	1
6. การพยาบาลสูติศาสตร์-นรีเวชวิทยา	9	16	1	5	11	10	26	1	-
7. การพยาบาลอายุรศาสตร์	9	13	-	6	13	3	22	1	-
รวม	59	106	2	50	67	50	167	10	1



จำนวนอาจารย์ประจำ จำแนกตามวุฒิการศึกษา (ข้อมูล ณ 30 กันยายน 2551)
สัดส่วนวุฒิการศึกษาอาจารย์ เอก : โท : ตริ 3.53 : 6.35 : 0.12



จำนวนอาจารย์ จำแนกตามตำแหน่งทางวิชาการ (ข้อมูล ณ 30 กันยายน 2551)

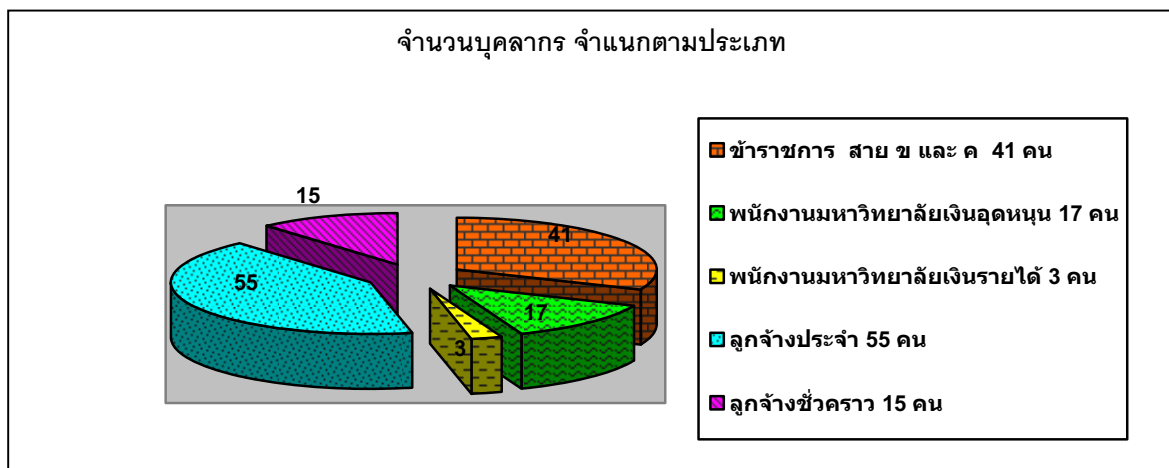


จำนวนบุคลากรสายสนับสนุน

ปีงบประมาณ 2551 คณะพยาบาลศาสตร์ มหาวิทยาลัยมหิดล มีบุคลากรสายสนับสนุน จำนวน 131 คน ซึ่งเป็นข้าราชการสาย ข และ ค จำนวน 41 คน พนักงานมหาวิทยาลัยเงินอุดหนุนสาย ข และ ค จำนวน 17 คน พนักงานมหาวิทยาลัยเงินรายได้ จำนวน 3 คน ลูกจ้างประจำ จำนวน 55 คน (ปฏิบัติงานสายสนับสนุน 5 คน) และมีลูกจ้างชั่วคราว จำนวน 15 คน (ปฏิบัติงานสายสนับสนุน 11 คน) ดังนี้

ตารางที่ 2 จำนวนบุคลากรสายสนับสนุน

สังกัด / ประเภท	สาย ข	สาย ค	รวม
ข้าราชการ	15	26	41
พนักงานมหาวิทยาลัยเงินอุดหนุน	7	10	17
พนักงานมหาวิทยาลัยเงินรายได้	-	3	3
ลูกจ้างประจำ	-	55	55
ลูกจ้างชั่วคราว	-	15	15
รวม	22	109	131



**ด้านการเงินและงบประมาณ**

ปีงบประมาณ 2551 คณะพยาบาลศาสตร์ ได้รับจัดสรรเงินงบประมาณแผ่นดิน และเงินนอกงบประมาณในการบริหารจัดการ ดังนี้

งบประมาณแผ่นดิน

งบบุคลากร	78,800,400.00	บาท
งบดำเนินการ	11,442,452.00	บาท
งบลงทุน	5,986,600.00	บาท
งบเงินอุดหนุน	6,945,000.00	บาท
รวม	103,174,452.00	บาท

งบประมาณโครงการผลิตแพทย์และพยาบาลในแผนลงทุนเสริมสร้างโครงสร้างสาธารณสุขแห่งชาติ

งบเงินอุดหนุน	15,382,200.00	บาท
---------------	---------------	-----

งบประมาณเงินรายได้

รายได้จากการบริหารจัดการ	28,500,000.00	บาท
รายได้จากการบริหารงานคงเหลือ(สะสม)	16,500,000.00	บาท
รวม	45,000,000.00	บาท
รวมทั้งสิ้น	163,556,652.00	บาท

การเงินและงบประมาณ

การบริหารงบประมาณของคณะพยาบาลศาสตร์ มหาวิทยาลัยมหิดล ซึ่งครอบคลุมภารกิจหลักทั้ง 4 ด้าน ได้แก่ ด้านการจัดการศึกษา ด้านการบริการวิชาการ ด้านการวิจัย และด้านการทำนุบำรุงศิลปวัฒนธรรม จำแนกเป็น 4 แผนงานหลัก (รวม 4 ผลผลิต) ดังนี้

1. แผนงานสร้างสังคมแห่งการเรียนรู้ตลอดชีวิตพัฒนาคนให้มีความรู้คู่คุณธรรม และจริยธรรม กำหนดให้มี 2 ผลผลิต ได้แก่ ผลผลิต ด้านผู้สำเร็จการศึกษาด้านวิทยาศาสตร์สุขภาพ และผลผลิต ด้านผลงานการให้บริการวิชาการ

2. แผนงานอนุรักษ์ สืบทอดประเพณี วัฒนธรรมที่ดงามและพัฒนาภูมิปัญญา กำหนดให้มี 1 ผลผลิต คือ ผลผลิต ด้านผลงานทำนุบำรุงศิลปวัฒนธรรม

3. แผนงานวิทยาศาสตร์และเทคโนโลยี วิจัยและนวัตกรรม กำหนดให้มี 1 ผลผลิต คือ ผลผลิต ด้านผลงานวิจัยเพื่อสร้างองค์ความรู้

4. แผนงบประมาณปรับปรุงและพัฒนาระบบสุขภาพแห่งชาติและระบบบริการสาธารณสุข รวมทั้งหลักประกันสุขภาพและวิจัย กำหนดให้มี 1 ผลผลิต คือ ผลงานการให้การรักษายาบาลและส่งเสริมสุขภาพเพื่อการศึกษาและการวิจัย

คณะพยาบาลศาสตร์ มหาวิทยาลัยมหิดล ดำเนินการในภารกิจต่างๆ ของคณะฯ โดยใช้ งบประมาณแผ่นดิน ซึ่งได้รับการจัดสรรตามปีงบประมาณ เป็นงบประมาณหลัก ทั้งนี้งบประมาณแผ่นดินที่ได้รับจะได้รับจัดสรรจำแนกตามแผนงานและผลผลิตต่างๆ ดังกล่าวข้างต้น ในกรณีงบประมาณแผ่นดินที่ได้รับจัดสรรไม่เพียงพอคณะพยาบาลศาสตร์จะใช้เงินรายได้ของคณะฯ สมทบเป็นค่าใช้จ่ายเพิ่มเติมในแผนงานต่างๆ นอกจากนั้นในภารกิจด้านการวิจัย และการพัฒนาอาจารย์คณะพยาบาลศาสตร์ยังได้จัดสรรเงินจากกองทุน ซี.เอ็ม.บี คณะพยาบาลศาสตร์ มหาวิทยาลัยมหิดล ซึ่งมีวัตถุประสงค์เฉพาะในการสนับสนุนภารกิจด้านการวิจัย และการพัฒนาอาจารย์ของคณะพยาบาลศาสตร์



ตารางที่ 3 งบประมาณรายรับ - รายจ่ายจากทุกแหล่งงบประมาณ ครอบคลุมทุกภารกิจหลัก
ย้อนหลัง 3 ปี

ผลผลิต/โครงการ	ปีงบประมาณ		
	2549	2550	2551
- ผู้สำเร็จการศึกษาด้านวิทยาศาสตร์ สุขภาพ	รายรับ 87,504,700.00	94,282,417.00	94,694,300.00
- โครงการผลิตแพทย์และพยาบาลเพิ่ม	158,400.00	2,185,045.00	15,382,200.00
	รายจ่าย 139,200,714.83	129,130,179.72	147,375,775.15
- ผลงานการให้บริการวิชาการ	รายรับ 34,700.00	34,700.00	1,334,700.00
	รายจ่าย 6,257,109.00	4,139,884.60	4,270,743.00
- ผลงานทำนุบำรุงศิลปวัฒนธรรม	รายรับ 50,000.00	50,000.00	45,000.00
	รายจ่าย 472,654.18	407,439.50	327,307.00
- ผลงานวิจัยเพื่อถ่ายทอดเทคโนโลยี	รายรับ	6,000,000.00	5,600,000.00
	รายจ่าย 8,475,178.79	6,000,000.00	5,600,000.00
- ผลงานวิจัยเพื่อสร้างองค์ความรู้	รายรับ	-	-
	รายจ่าย	104,786.00	89,214.00
- ผลงานการให้บริการรักษาพยาบาล และส่งเสริมสุขภาพเพื่อการศึกษาและ วิจัย	รายรับ	1,216,500.00	1,500,452.00
	รายจ่าย	853,277.30	1,069,112.41
รวมรายรับ	94,347,800.00	103,768,662.00	118,556,652.00
รวมรายจ่าย	154,405,656.80	140,635,567.12	158,732,151.56

ส่วนที่ 2 ผลการดำเนินงานตามภารกิจหลัก

ด้านการจัดการศึกษา

คณะพยาบาลศาสตร์ มหาวิทยาลัยมหิดล มีการกำหนดทิศทางและเป้าหมายการจัดการศึกษาอย่างชัดเจน โดยมีแผนยุทธศาสตร์ การพัฒนาคุณภาพการศึกษาและวิชาชีพการพยาบาลสู่การเป็นแกนนำในการสร้างเสริมสุขภาพแก่สังคม ประกอบด้วย 6 แผนงาน ดังนี้

แผนงานที่ 1 แผนงานพัฒนาหลักสูตรและการเรียนการสอน (ระดับปริญญาตรีและเทียบเท่า)

แผนงานที่ 2 แผนงานบัณฑิตศึกษาเชิงนวัตกรรม

แผนงานที่ 3 แผนงานวิจัยและพัฒนา

แผนงานที่ 4 แผนงานพัฒนานวัตกรรมงานสร้างสรรค์ทางวิชาการ

แผนงานที่ 5 แผนงานพัฒนาการบริการวิชาการที่มีคุณภาพและสอดคล้องกับความต้องการทางสังคม

แผนงานที่ 6 แผนงานการสร้างองค์ความรู้ชั้นนำในการสร้างเสริมสุขภาพแก่สังคม

หลักสูตรที่เปิดสอนในปีการศึกษา 2551

ในปีการศึกษา 2551 คณะพยาบาลศาสตร์ มหาวิทยาลัยมหิดล จัดการศึกษาหลักสูตรต่างๆ ดังนี้

1. หลักสูตรพยาบาลศาสตรบัณฑิต

1.1 หลักสูตรพยาบาลศาสตรบัณฑิต

1.2 หลักสูตรพยาบาลศาสตรบัณฑิต (หลักสูตรนานาชาติ)

2. หลักสูตรพยาบาลศาสตรมหาบัณฑิต

2.1 หลักสูตรพยาบาลศาสตรมหาบัณฑิต มี 7 สาขา

2.1.1 สาขาการพยาบาลเด็ก (แผน ก ภาคปกติ)

2.1.2 สาขาการพยาบาลผู้ใหญ่ (แผน ก และแผน ข ภาคปกติ)

2.1.3 สาขาการพยาบาลเวชปฏิบัติครอบครัว (แผน ข ภาคปกติ)

2.1.4 สาขาการพยาบาลสุขภาพจิตและจิตเวช (แผน ก ภาคปกติ และ ภาคพิเศษ)

2.1.5 สาขาการพยาบาลมารดาทารกแรกเกิดและสุขภาพสตรี (แผน ก ภาคปกติ)

2.1.6 สาขาการผดุงครรภ์ขั้นสูง (แผน ก ภาคปกติ)

2.1.7 สาขาการพยาบาลมารดาและทารกแรกเกิด (แผน ก ภาคปกติ)



2.2 หลักสูตรการจัดการมหาบัณฑิต มี 1 สาขา

2.2.1 สาขาการจัดการการพยาบาล (แผน ก และแผน ข ภาคปกติ)

3. หลักสูตรปรัชญาดุษฎีบัณฑิต

สาขาการพยาบาล (หลักสูตรนานาชาติ) และหลักสูตรร่วมกับมหาวิทยาลัยในต่างประเทศ

4. หลักสูตรการพยาบาลเฉพาะทาง

4.1 สาขาการพยาบาลโรคหัวใจและทรวงอก

4.2 สาขาการพยาบาลเวชปฏิบัติครอบครัว

4.3 สาขาการพยาบาลศัลยกรรมอุบัติเหตุ

4.4 สาขาการพยาบาลผู้ป่วยมะเร็ง

จำนวนนักศึกษา

ปีการศึกษา 2551 คณะพยาบาลศาสตร์ มหาวิทยาลัยมหิดล มีจำนวนนักศึกษาระดับปริญญาตรี 1,084 คน ปริญญาโท 320 คน ปริญญาเอก 49 คน การพยาบาลเฉพาะทาง 202 คน ดังแสดงในตารางที่ 4



ตารางที่ 4 จำนวนนักศึกษาของแต่ละหลักสูตร จำแนกตามชั้นปี ประจำปีการศึกษา 2551
(ณ วันที่ 1 มิถุนายน 2551)

หลักสูตร/สาขา	1	2	3	4	5	6	รวม
1. พยาบาลศาสตรบัณฑิต							
- พยาบาลศาสตรบัณฑิต	295	288	246	246	-	-	1,075
- พยาบาลศาสตรบัณฑิต (หลักสูตรนานาชาติ)	4	3	2	-	-	-	9
รวม	299	291	248	246	-	-	1,084
2. พยาบาลศาสตรมหาบัณฑิต							
- การพยาบาลเด็ก แผน ก ภาคปกติ	9	12	10	6	2	3	42
- การพยาบาลผู้ใหญ่ แผน ก	28	27	26	6	1	-	88
- การพยาบาลผู้ใหญ่ แผน ข	10	8	11	2	-	-	31
- การพยาบาลเวชปฏิบัติครอบครัว แผน ก ภาคปกติ	-	3	-	5	2	5	15
- การพยาบาลเวชปฏิบัติครอบครัว แผน ข ภาคปกติ	-	8	16	5	-	-	29
- การพยาบาลสุขภาพจิตและจิตเวช แผน ก ภาคปกติ	4	5	-	-	-	-	9
- การพยาบาลสุขภาพจิตและจิตเวช แผน ข ภาคพิเศษ	9	15	15	17	14	4	74
- การพยาบาลมารดา-ทารกแรกเกิดและสุขภาพสตรี แผน ก ภาคปกติ	-	-	-	-	4	2	6
- การผดุงครรภ์ขั้นสูง แผน ก ภาคปกติ	10	7	-	-	-	-	17
- การพยาบาลมารดาและทารกแรกเกิด แผน ก ภาคปกติ	-	-	-	-	-	-	-
3. การจัดการมหาบัณฑิต							
- การจัดการการพยาบาล แผน ก ภาคปกติ	-	-	-	-	-	2	2
- การจัดการการพยาบาล แผน ข ภาคปกติ	-	-	-	-	2	5	7
รวม	70	85	78	41	25	21	320
4. ปรัชญาดุษฎีบัณฑิต							
- ปรัชญาดุษฎีบัณฑิต สาขาการพยาบาล (หลักสูตรนานาชาติ)	-	10	12	8	8	11	49
5. หลักสูตรการพยาบาลเฉพาะทาง							
- สาขาการพยาบาลโรคหัวใจและทรวงอก							42
- สาขาการพยาบาลเวชปฏิบัติทั่วไป(ภาคปกติ)							44
- สาขาการพยาบาลเวชปฏิบัติทั่วไป(ภาคพิเศษ)							45
- สาขาการพยาบาลศัลยกรรมอุบัติเหตุ							24
- สาขาการพยาบาลผู้ป่วยมะเร็ง							15
- สาขาการจัดการการพยาบาล							32
รวม							202
รวมทั้งสิ้น	70	386	338	295	33	32	1,453



กิจกรรมและการพัฒนานักศึกษา

คณะพยาบาลศาสตร์ มหาวิทยาลัยมหิดล ตระหนักถึงการพัฒนาคุณภาพบัณฑิตเพื่อให้ได้บัณฑิตที่มีลักษณะที่พึงประสงค์ คือ เป็นผู้มีความรอบรู้ในวิชาการทั้งภาคทฤษฎีและปฏิบัติ มีความสามารถในการคิดวิเคราะห์หรืออย่างมีระบบ รวมทั้งเป็นผู้มีคุณธรรม จริยธรรม สามารถอยู่ในสังคมอย่างเต็มภาคภูมิ

ดังนั้น คณะพยาบาลศาสตร์ จึงมีการจัดกิจกรรมพัฒนาให้นักศึกษามีคุณธรรม จริยธรรม มีจิตสำนึกการเป็นพลเมืองดีของสังคม จัดการเรียนการสอน และกิจกรรมเสริมหลักสูตรให้นักศึกษามีทัศนคติที่ดีต่อการเรียนรู้และเข้าร่วมกิจกรรมทั้งทางด้านวิชาการ สังคม ศาสนา วัฒนธรรม เอื้ออาทรต่อผู้อื่นและบำเพ็ญประโยชน์ต่อชุมชน สังคม เป็นผู้นำการสร้างเสริมสุขภาพให้แก่สังคม และสร้างภาวะผู้นำของนักศึกษาด้านสุขภาพ สร้างเครือข่ายในการทำกิจกรรมร่วมกันของนักศึกษา

ตารางที่ 5 การดำเนินงานโครงการ / กิจกรรมนักศึกษา ปีงบประมาณ 2551

กิจกรรม	ระยะเวลาที่จัด	จำนวนผู้เข้าร่วมโครงการ
1. ด้านการส่งเสริมวิชาการ		
1.1 ร่วมเล่นผลงานวิชาการ ของสมาคมพยาบาลแห่งประเทศไทย	13 ต.ค.50	นักศึกษา 3 คน
1.2 ร่วมงานประชุมวิชาการพยาบาลแห่งชาติ Student Forum ณ ศูนย์ประชุมกองทัพเรือ	8 พ.ย.50	นักศึกษา 5 คน
1.3 โครงการพัฒนาภาวะผู้นำนักศึกษา ณ บ้านเย็นเนชาเล็ท อ.หาดเจ้าสำราญ จ.เพชรบุรี	17-18 พ.ย.50	นักศึกษา 60 คน อาจารย์ 5 คน
1.4 นักศึกษาพบอาจารย์ที่ปรึกษา 7 ภาควิชา ณ คณะพยาบาลศาสตร์	21 พ.ย.50 16 ม.ค.51 12 มิ.ย.51 27 ส.ค.51	นักศึกษา 778 คน อาจารย์ 170 คน
1.5 นักศึกษาพบอาจารย์ประจำชั้น ณ คณะพยาบาลศาสตร์	19 ธ.ค. 50 23 ก.ค.51	นักศึกษา 778 คน
1.6 โครงการ Friend For Friend ณ หอพักคณะพยาบาลศาสตร์	พ.ค.50 – ม.ค.51	นักศึกษา 246 คน
1.7 โครงการพัฒนาภาษาอังกฤษตลอดปีการศึกษา 2550	มิ.ย.50 – พ.ค.51	นักศึกษา 7 คน
1.8 โครงการสัมมนากรรมการพัฒนานักศึกษา ณ คณะพยาบาลศาสตร์	28 เม.ย. 51	นักศึกษา 50 คน
1.9 โครงการห้องสมุดหอพัก	ก.ย.50- ก.ย.51	นักศึกษา 59 คน



ตารางที่ 5 การดำเนินงานโครงการ / กิจกรรมนักศึกษา ปีงบประมาณ 2551 (ต่อ)

กิจกรรม	ระยะเวลาที่จัด	จำนวนผู้เข้าร่วมโครงการ
1. ด้านการส่งเสริมวิชาการ (ต่อ)		
1.10 ร่วมกิจกรรมงานวันพยาบาลสากล ณ รพ.ศิริราช	12-14 พ.ค.51	นักศึกษา 10 คน
1.11 โครงการแลกเปลี่ยนนักศึกษากับสถาบันนานาชาติ ปีการศึกษา 2551 ณ Malardalen University Department of Caring and Public Health ประเทศสวีเดน และ ณ St.Luke's College of Nursing โตเกียว ประเทศญี่ปุ่น	5 – 23 พ.ค.51 12 – 23 พ.ค. 51	นักศึกษา 2 คน นักศึกษา 2 คน
1.12 โครงการนำความรู้สู่ชุมชน ณ โรงเรียนเทพสุวรรณชาดวิทยา ต.ท้ายหาด สมุทรสงคราม	5 – 6 ม.ค.51	นักศึกษา 120 คน
1.13 พบนักศึกษาชั้นปีที่ 1 หัวข้อ “ทิศทางการพยาบาลไทยในอนาคต” ณ ห้องประชุมภษาณ จาติกวณิช ศาลายา	16 ม.ค. 51	นักศึกษา 297 คน
1.14 โครงการปฐมนิเทศนักศึกษาใหม่และผู้ปกครอง ณ ห้องประชุม ดร.ทัศนีย์ บุญทอง หอพักคณะพยาบาลศาสตร์	28 พ.ค. 51	นักศึกษา/ผู้ปกครอง 900 คน อาจารย์ 30 คน
1.15 โครงการนำความรู้สู่ชุมชน ร่วมกับสำนักงาน ปปส. กรุงเทพมหานคร รณรงค์การไม่สูบบุหรี่ เลิกเหล้าต่อต้านยาเสพติด ณ โรงเรียนสุวรรณารามวิทยาคม กทม. และชุมชน	21 – 22 มิ.ย.51	นักศึกษา 320 คน ประชาชน 500 คน
1.16 เข้าร่วมวิชาการโครงการสร้างเสริมสุขภาพของสามเณร วัดไผ่ดำ สิงห์บุรี	12 ก.ค.51	นักศึกษา 11 คน
1.17 โครงการถอดบทเรียนจากแกนนำนักศึกษาพยาบาล สร้างสังคมไทยปลอดบุหรี่	30-31 ส.ค. 51	นักศึกษา 252 คน
2. ด้านส่งเสริมคุณธรรม จริยธรรมและบุคลิกภาพ		
2.1 นักศึกษาร่วมทำบุญในวัด ณ วัดอนงคาราม กทม.	6 ต.ค. 50	นักศึกษา 20 คน อาจารย์ 3 คน
2.2 โครงการค่ายพุทธบุตร นักศึกษาชั้นปีที่ 2 ณ วัดปัญญานันทาราม ปทุมธานี	4 – 6 มี.ค.51	นักศึกษา 238 คน อาจารย์/เจ้าหน้าที่ 8 คน
2.3 โครงการส่งเสริมสนับสนุนการมีคุณธรรม จริยธรรม และวินัยในนักศึกษา “แบบอย่างที่ดี...ชีวิตนี้เพื่อใคร” ณ สวนป่าสุภาวโร นครราชสีมา	24 – 26 เม.ย. 51	นักศึกษา 54 คน อาจารย์ 3 คน



ตารางที่ 5 การดำเนินงานโครงการ/กิจกรรมนักศึกษา ปีงบประมาณ 2551 (ต่อ)

กิจกรรม	ระยะเวลาที่จัด	จำนวนผู้เข้าร่วมโครงการ
2. ด้านส่งเสริมคุณธรรม จริยธรรมและบุคลิกภาพ(ต่อ)		
2.4 โครงการพัฒนาคุณธรรมและจริยธรรม ณ ศูนย์ยุวพุทธิกสมาคมแห่งประเทศไทย ฯ	11 – 18 และ 21 – 28 พ.ค.51	นักศึกษา 281 คน อาจารย์/เจ้าหน้าที่ 5 คน
3. ส่งเสริมสุขภาพและนันทนาการ		
3.1 โครงการสร้างเสริมสุขภาพของนักศึกษา ณ หอพักคณะพยาบาลศาสตร์ บางขุนนนท์	ก.ค.51- มี.ค.52	นักศึกษา 750 คน
3.2 งาน Singing Contest ประกวด Miss NS ณ หอพักคณะพยาบาลศาสตร์	23 พ.ย.50	นักศึกษา 250 คน อาจารย์ 12 คน
3.3 กีฬาสถาบันพยาบาลแห่งประเทศไทย ครั้งที่ 28 ณ สนามกีฬามหาวิทยาลัยธรรมศาสตร์ รังสิต สถาบันที่เข้าร่วมแข่งขันกีฬา 20 สถาบัน	8-10 ธ.ค.50	นักศึกษา 900 คน
3.4 กิจกรรมจัดงานเลี้ยงขอบคุณนักกีฬา ที่เข้าร่วมแข่งขันกีฬาสถาบันฯ ครั้งที่ 28 ณ หอพักคณะฯ	19 ธ.ค. 50	นักศึกษา 430 คน อาจารย์ 5 คน
3.5 โครงการขับร้องเพลงประสานเสียง ณ หอพักคณะฯ	1-24 พ.ย.50	นักศึกษา 40 คน
3.6 กิจกรรมประชุมเชียร์ ต้อนรับน้องใหม่ สอนน้องร้องเพลง ณ ม.มหิดล ศาลายา	2 มิ.ย.51 – 30 ส.ค.51	นักศึกษา 900 คน
3.7 ร่วมกิจกรรมขับร้องเพลงประสานเสียงบทเพลงประจำมหาวิทยาลัย ณ มหาวิทยาลัยมหิดล	30 พ.ค.51	นักศึกษา 8 คน
4. ด้านศิลปวัฒนธรรมและประเพณี		
4.1 นักศึกษาร่วมพิธีบวงสรวงและวางศิลาฤกษ์ การก่อสร้างอาคารมณฑลอุดรยุวเดช-พระศรีนครินทร์ ณ ม.มหิดล ศาลายา	21 ต.ค.50	นักศึกษา 60 คน
4.2 โครงการเดินเทิดพระเกียรติสมเด็จพระศรีนครินทราบรมราชชนนี วันพยาบาลแห่งชาติ ประจำปี 2550 ณ กระทรวงสาธารณสุข	21 ต.ค.50	นักศึกษา 70 คน
4.3 นักศึกษาเป็นแบบสาธิตมารยาทไทย “งามอย่างไทยไปกับธนาคารนครหลวงไทย” ทาง TV ช่อง 7	3,17 ต.ค.50	นักศึกษา 2 คน
4.4 ร่วมวางพวงมาลาพระบรมรูปพระบาทสมเด็จพระจุลจอมเกล้าเจ้าอยู่หัว ณ ลานพระราชวังดุสิต	23 ต.ค.50	นักศึกษา 10 คน



ตารางที่ 5 การดำเนินงานโครงการ / กิจกรรมนักศึกษา ปีงบประมาณ 2551 (ต่อ)

กิจกรรม	ระยะเวลาที่จัด	จำนวนผู้เข้าร่วมโครงการ
4. ด้านศิลปวัฒนธรรมและประเพณี (ต่อ)		
4.5 จุดเทียนชัยถวายพระพรพระบาทสมเด็จพระเจ้าอยู่หัว ณ หอพักคณะพยาบาลศาสตร์	5 ธ.ค. 50	นักศึกษา 200 คน
4.6 นักศึกษาร่วมแสดงละครครบรอบคณะพยาบาลศาสตร์ 112 ปี ณ โรงพยาบาลกรุงเทพ	17-18 ธ.ค.50	นักศึกษา 34 คน
4.7 ร่วมงานกิจกรรมฉลองครบรอบ 112 ปี ณ คณะพยาบาลศาสตร์ ชั้น 11	11-12 ม.ค.51	นักศึกษา 490 คน
4.8 ร่วมกิจกรรมงาน "กตเวทิตาคารวะ 84 ปี รศ.ดร.วิเชียร ทวีลาภ ณ หอประชุมราชแพทยาลัย คณะแพทยศาสตร์ศิริราชพยาบาล	3 มี.ค.51	นักศึกษา 11 คน
4.9 โครงการมารยาทไทยและการใช้ภาษาไทยในนักศึกษา ณ หอพักคณะพยาบาลศาสตร์ บางขุนนนท์	พ.ย.50-ก.ย.51	นักศึกษา 565 คน
4.10 โครงการดนตรีไทยและนาฏศิลป์ไทย ณ หอพักคณะพยาบาลศาสตร์ (มหาวิทยาลัย 12,000 บาท ค่าอุปกรณ์การศึกษา 15,000 บาท)	พ.ย.50-ก.ย.51	นักศึกษา 120 คน
4.11 โครงการร้อยดวงใจสายใยรัก ปี 50 (Bye' Nior) ณ นันทอุทยานสโมสร กรุงเทพฯ	15 ก.พ. 51	นักศึกษา 889 คน อาจารย์ 22 คน
4.12 ร่วมงานสถาปนามหาวิทยาลัยมหิดล นันทนาการ /วางพานพุ่ม ณ มหาวิทยาลัยมหิดล ศาลายา	3 มี.ค.51	นักศึกษา 1,070 คน
4.13 ร่วมกิจกรรมรดน้ำขอพร ณ คณะพยาบาลศาสตร์ และร่วมงานแสดงมุทิตาจิต แต่อาจารย์ที่เกษียณอายุราชการ	10 เม.ย. 51 10 ก.ย.51	นักศึกษา 20 คน นักศึกษา 20 คน
4.14 ร่วมสัมมนาผู้นำองค์กรนักศึกษา มหาวิทยาลัยมหิดล ณ อารยณานา ภูมิพานรีสอร์ท นครราชสีมา	18- 20 เม.ย.51	นักศึกษา 2 คน
4.15 รับพระราชทานถ้วยรางวัลชนะเลิศ สมเด็จพระเทพรัตนราชสุดาฯสยามบรมราชกุมารีฯ การประกวดมารยาทไทย ณ ศาลาดุสิดาลัย สวนจิตรลดา	6 มี.ย.51	นักศึกษา 4 คน
4.16 กิจกรรมรับน้องเข้าวัง...หลัง ณ คณะพยาบาลศาสตร์	7 มี.ย.51	นักศึกษา 285 คน
4.17 พิธีไหว้ครูคณะพยาบาลศาสตร์ ณ ลานอเนกประสงค์	12 มี.ย.51	นักศึกษา 798 คน
4.18 โครงการปลูกจิตสำนึกความเป็นไทย ณ จังหวัดอยุธยา	26 ม.ค. 51	นักศึกษา 50 คน อาจารย์ 1 คน



ตารางที่ 5 การดำเนินงานโครงการ / กิจกรรมนักศึกษา ปีงบประมาณ 2551 (ต่อ)

กิจกรรม	ระยะเวลาที่จัด	จำนวนผู้เข้าร่วมโครงการ
4. ด้านศิลปวัฒนธรรมและประเพณี(ต่อ)		
4.19 ส่งมอบพยาบาลจบใหม่ให้ฝ่ายการพยาบาล ณ ลานอเนกประสงค์ คณะพยาบาลศาสตร์	1 เม.ย. 51	นักศึกษา 209 คน
4.20 โครงการผูกโบว์ไทยสายสัมพันธ์น้องพี่ ณ ห้องบรรยาย ศ.นพ.ชัชวาล โอสถานนท์ สำนักงานอธิการบดี ม.มหิดล ศาลายา	18 มิ.ย. 51	นักศึกษา 900 คน อาจารย์ 15 คน
4.21 ผูกซ้อมรับปริญญา ครั้งที่ 1 ณ หอพักคณะพยาบาล ศาสตร์ และ แสดงความยินดีบัณฑิตใหม่และถ่ายรูปร่วม หมู่ร่วมกับคณาจารย์	11 ก.ค.51 14 ก.ค.51	นักศึกษา 255 คน อาจารย์ 30 คน
4.22 เข้าร่วมพิธีพระราชทานปริญญาบัตร ประจำปี การศึกษา 2550 ณ หอประชุมกองทัพเรือ	16 ก.ค. 51	นักศึกษา 255 คน
4.23 เข้าร่วมประกวดอ่านฟังเสียงโครงการนครหลวงไทย อนุรักษ์ไทย 2551 ณ ธนาคารนครหลวงไทย จำกัด สวนมะลิ (รอบชิงชนะเลิศ)	25 ก.ค.51	นักศึกษา 1 คน
4.24 ถอดโบว์ไท...รับน้องใหม่ ณ หอพักคณะพยาบาล ศาสตร์	13-14 ก.ย.51	นักศึกษา 295 คน
4.25 โครงการกลุ่มพี่เลี้ยง...รุ่นพี่ดูแลน้อง ณ คณะพยาบาล ศาสตร์	พ.ค. 50-ก.พ.51	นักศึกษา 1,070 คน
4.27 พิธีไหว้ครูของมหาวิทยาลัย ศาลายา	19 มิ.ย.51	นักศึกษา 297 คน
4.28 พิธีถวายสดุดีและจุดเทียนชัยมงคล ร้องเพลงสดุดีมหา ราชินี ณ หอพักคณะพยาบาลศาสตร์ บางขุนนนท์	12 ส.ค. 51	นักศึกษา /อาจารย์ 80 คน
4.29 เข้าร่วมในวันมหิดล /วางพวงมาลา/รับเสด็จฯ	24 ก.ย. 51	นักศึกษา 86 คน
5. ด้านบำเพ็ญประโยชน์		
5.1 โครงการค่ายวิเศษ -พยาบาลพัฒนาชนบท ครั้งที่ 17 ประจำปี 2550 ณ โรงเรียนบ้านหนองพื้ววน แก้งคร้อ จ.ชัยภูมิ	19 – 28 ต.ค. 50	นักศึกษา 114 คน อาจารย์ 3 คน
5.2 โครงการศึกษาดูงานวัดพระบาทน้ำพุ	7 ต.ค.50	นักศึกษา 50 คน อาจารย์/เจ้าหน้าที่ 3 คน
5.3 เข้าร่วมเดินแอโรบิคต่อต้านภัยบุหรี่ “โครงการเดิน-วิ่ง” ณ กระทรวงสาธารณสุข	25 พ.ค.50	นักศึกษา 40 คน อาจารย์ 2 คน บุคคลภายนอก 14 คน



ตารางที่ 5 การดำเนินงานโครงการ / กิจกรรมนักศึกษา ปีงบประมาณ 2551 (ต่อ)

กิจกรรม	ระยะเวลาที่จัด	จำนวนผู้เข้าร่วมโครงการ
5. ด้านบำเพ็ญประโยชน์ (ต่อ)		
5.4 โครงการปลูกป่าถาวรเฉลิมพระเกียรติ ครั้งที่ 14 ณ พื้นที่สถานีพัฒนาทรัพยากรป่าชายเลนที่ 2 อ.บ้านท่าสอง อ. จันทบุรี	9-10 ส.ค.51	นักศึกษา 80 คน อาจารย์ 6 คน
5.5 นักศึกษาออกรับบริจาคและจำหน่ายธงเนื่องในวันมหิดล 24 ก.ย. ในเขตกรุงเทพฯ และต่างจังหวัด	ส.ค. - 23 ก.ย. 50	นักศึกษา 246 คน
5.6 นักศึกษาช่วยงานการกุศลทอดผ้าป่าวัดไตรมิตรวิทยาราม	31 ส.ค.51	นักศึกษา 100 คน
5.7 โครงการรักษาความปลอดภัยและวินัยนักศึกษา (ทุนคุณหญิงพินพากย์ พิทยานุภาพ 850 บาท)	1 ต.ค.50 – 30 ก.ย.51	นักศึกษา 600 คน
5.8 โครงการอนุรักษ์พลังงานฯ	1 ธ.ค.50 – 30 ก.ย.51	นักศึกษา 700 คน
5.9 ร่วมแสดงแอโรบิคโครงการทีมสุขภาพร่วมใจ เดิน-วิ่งจัดภัยบุรี ครั้งที่ 4 ของเครือข่ายวิชาชีพสุขภาพ ณ กระทรวงสาธารณสุข	25 พ.ค.51	นักศึกษา 20 คน
6. ด้านสวัสดิการนักศึกษาและอื่น ๆ		
6.1 รับทุนการศึกษา สมเด็จพระศรีพัชรินทราบรมราชินีนาถ ณ ด่านนักประธม นนทบุรี	20 ต.ค. 50	นักศึกษา 2 คน
6.2 พิธีมอบทุนการศึกษา ทุน ศ.พญ.ลีนา อองอาจ ยุทธและคณะ ณ คณะพยาบาลศาสตร์	13 พ.ย. 50	นักศึกษา 30 คน
6.3 รับทุนมูลนิธิช่วยนักเรียนขาดแคลน ในพระบรมราชินูปถัมภ์ ณ รร.พญาไท	14 มิ.ย. 51	นักศึกษา 3 คน
6.4 รับทุนการศึกษา ณ วัดระฆังโฆสิตาราม กทม.	22 มิ.ย.51	นักศึกษา 15 คน
6.5 รับทุนสมาคมพยาบาลแห่งประเทศไทย ณ โรงแรมแมกซ์	7 ก.ค.51	นักศึกษา 1 คน
6.6 รับทุนโรงเรียนผู้หนึ่ง ณ โรงเรียน	9 ก.ค.51	นักศึกษา 4 คน
6.7 รับทุนวัดรวก วัดรวก บางบำหรุ	9 ก.ค.51	นักศึกษา 5 คน



ตารางที่ 5 การดำเนินงานโครงการ / กิจกรรมนักศึกษา ปีงบประมาณ 2551 (ต่อ)

กิจกรรม	ระยะเวลาที่จัด	จำนวนผู้เข้าร่วมโครงการ
6. ด้านสวัสดิการนักศึกษาและอื่น ๆ (ต่อ)		
6.8 รับประทานทานทุนจากมูลนิธิอานันทมหิดลรัตนราชกัญญาทุนวัดอนงคาราม	18 ก.ค.51	นักศึกษา 30 คน
6.9 พิธีมอบทุนอุดหนุนการศึกษาของคณะฯ ณ ห้อง 301 และทุนอุดหนุนจากภายนอก (เงินรายได้ 4,948 บาท)	19 ธ.ค. 50	นักศึกษา 120 คน
6.10 มอบทุนรางวัลการศึกษาและทุนชั้นหมั่นเพียร ในพิธีประกาศการสำเร็จการศึกษา ประจำปีการศึกษา 2550 แก่นักศึกษาหลักสูตรพยาบาลศาสตรบัณฑิต ชั้นปีที่ 4 ณ หอพักคณะพยาบาลศาสตร์	8 มี.ค. 50	นักศึกษา 59 คน
6.11 มอบเกียรติบัตรด้านต่าง ๆ ในพิธีประกาศการสำเร็จการศึกษา ประจำปีการศึกษา 2550	8 มี.ค. 50	นักศึกษา 43 คน
6.12 มอบเกียรติบัตรด้านต่าง ๆ ในพิธีไหว้ครู ประจำปีการศึกษา 2551	14 มิ.ย. 50	นักศึกษา 144 คน
6.13 พิธีมอบทุนรางวัลการศึกษาในพิธีไหว้ครู (จากดอกผลเงินทุน)	12 มิ.ย. 51	นักศึกษา 19 คน



ทุนอุดหนุนการศึกษา ประจำปีการศึกษา 2551

ในปีการศึกษา 2551 คณะกรรมการพัฒนานักศึกษาได้ดำเนินการพิจารณาคัดเลือกนักศึกษาหลักสูตรพยาบาลศาสตรบัณฑิต ชั้นปีที่ 1-4 จำนวน 443 คน เพื่อรับทุนการศึกษาประจำปี มีผู้ผ่านการพิจารณาให้ได้รับทุนอุดหนุนการศึกษา จำนวน 362 คน รวมเป็นเงินทั้งสิ้น 4,668,405 บาท (สี่ล้านหกแสนหกหมื่นแปดพันสี่ร้อยห้าบาทถ้วน) ดังรายละเอียดต่อไปนี้

ตารางที่ 6 จำนวนนักศึกษาที่ได้รับทุนอุดหนุนการศึกษา แยกตามประเภททุนและชั้นปี ปีการศึกษา 2551

ชั้นปี	คณะพยาบาลศาสตร์ (ดอกผล)		คณะวิทยาศาสตร์		มหาวิทยาลัยมหิดล		ทุนอุดหนุนภายนอก คณะฯ		รวม	
	น.ศ.ที่ ได้รับทุน (คน)	จำนวน เงิน (บาท)	น.ศ.ที่ ได้รับทุน (คน)	จำนวน เงิน (บาท)	น.ศ.ที่ ได้รับทุน (คน)	จำนวน เงิน (บาท)	น.ศ.ที่ ได้รับทุน (คน)	จำนวน เงิน (บาท)	น.ศ.ที่ ได้รับทุน (คน)	จำนวนเงิน (บาท)
1	-	-	7	70,000	2	16,000	25	1,008,600	34	1,094,600
2	10	51,000	5	50,000	29	244,000	89	930,205	133	1,280,205
3	8	34,000	-	-	11	84,000	98	1,011,100	117	1,129,100
4	14	75,000	-	-	35	255,000	103	834,500	152	1,164,500
รวม	32	160,000	12	120,000	77	604,000	315	3,784,405	436	4,668,405

* นักศึกษาได้รับ 2 ทุน จำนวน 71 คน

** นักศึกษาได้รับ 3 ทุน จำนวน 3 คน

ทุนรางวัลการศึกษา

1. จากดอกผลเงินทุนที่ผู้มีจิตเมตตาบริจาคให้แก่คณะพยาบาลศาสตร์เพื่อเป็นทุนรางวัลการศึกษา

จำนวน 16 ทุน ผู้ได้รับทุน 7 คน จำนวนเงิน 10,830 บาท

2. จากหน่วยงานภายนอกคณะฯ

จำนวน 2 ทุน ผู้ได้รับทุน 2 คน จำนวนเงิน 4,300 บาท

- รางวัลดีเด่นสำหรับนักศึกษาพยาบาล โดยสมาคมพยาบาลแห่งประเทศไทย

จำนวน 1 ทุน ผู้ได้รับทุน 1 คน จำนวนเงิน 4,000 บาท

- ทุนอาจารย์นพรัตน์ สุรพิพิธ

จำนวน 1 ทุน ผู้ได้รับทุน 1 คน จำนวนเงิน 300 บาท



ทุนรางวัลการศึกษา

1. จากดอกผลเงินทุนผู้มีจิตเมตตาบริจาคให้แก่คณะพยาบาลศาสตร์ เพื่อเป็นทุนรางวัลการศึกษา
จำนวน 28 ทุน ผู้ได้รับทุน 15 คน จำนวนเงิน 53,270 บาท
2. ทุนรางวัลการศึกษาจากผู้มีจิตเมตตา/องค์กรภายนอกมอบให้คณะพยาบาลศาสตร์จัดสรรเป็น
ทุนการศึกษา/รางวัลพยาบาล
 - รางวัลนักศึกษา จำนวน 3 ทุน ผู้ได้รับทุน 4 คน จำนวนเงิน 21,000 บาท
 - รางวัลอาจารย์พยาบาล จำนวน 1 คน
 - กองทุนศาสตราจารย์เกียรติคุณ ดร.ณัฐ ภมรประวัติ จำนวน 1 คน จำนวนเงิน 5,000 บาท
 - ทุนอาจารย์ นพรัตน์ สุรพิพิธ จำนวน 2 คน จำนวนเงิน 600 บาท

ด้านการวิจัย

คณะพยาบาลศาสตร์ มหาวิทยาลัยมหิดล มีพันธกิจที่สำคัญในฐานะเป็นสถาบันการศึกษาใน มหาวิทยาลัยมหิดลที่มุ่งสู่การเป็นมหาวิทยาลัยวิจัยชั้นนำในระดับประเทศและนานาชาติ และมีวิสัยทัศน์ในการเป็นแกนนำในการสร้างเสริมสุขภาวะแก่สังคม ศูนย์วิจัยทางการแพทย์ คณะพยาบาลศาสตร์ ซึ่งมีรองคณบดีฝ่ายวิจัยรับผิดชอบนโยบายด้านการวิจัยและการพัฒนาคุณภาพการวิจัยของคณะฯ รวมทั้งดูแลบริหารจัดการ คณะกรรมการวิจัยและกลั่นกรองจริยธรรมการวิจัยในคน โดยรับผิดชอบงานตามแผนยุทธศาสตร์ ด้านการวิจัย งานพัฒนาศักยภาพ และส่งเสริมการทำวิจัย การให้บริการและคำปรึกษาด้านการวิจัย การพัฒนาเครือข่ายการวิจัยภายในคณะฯ และนอกคณะฯ ทั้งระดับชาติและนานาชาติ พัฒนาเครือข่ายสารสนเทศด้านการวิจัย กลั่นกรองโครงการวิจัย กลั่นกรองจริยธรรมการวิจัยและพิทักษ์สิทธิกลุ่มตัวอย่าง

ในปีงบประมาณ 2551 คณะพยาบาลศาสตร์ ได้ดำเนินการ โครงการ/กิจกรรม ในแผนปฏิบัติการประจำปีตามแผนงานที่ 1.3 แผนงานวิจัย ของแผนยุทธศาสตร์ คณะพยาบาลศาสตร์ พ.ศ.2548-2552 (ฉบับปรับปรุง 1 ตุลาคม 2550) ดังนี้

1. โครงการบริการด้านการวิจัย
2. โครงการพัฒนาเครือข่ายการวิจัยบูรณาการ
3. โครงการส่งเสริมสนับสนุนการสร้างผลงานวิจัย
 - โครงการส่งเสริมสนับสนุนการสร้างผลงานวิจัย กิจกรรมอบรมระยะสั้น
 - โครงการส่งเสริมสนับสนุนการสร้างผลงานวิจัย กิจกรรมประชุมเชิงปฏิบัติการ
 - โครงการส่งเสริมสนับสนุนการสร้างผลงานวิจัย กิจกรรม Research Day
4. โครงการประกันคุณภาพผลงานวิจัย



การพัฒนาโครงการวิจัยที่เป็นปัญหาหลักของประเทศ

คณะพยาบาลศาสตร์ มหาวิทยาลัยมหิดล มีระบบและกลไกด้านการวิจัยที่ส่งเสริมให้เกิงานวิจัยที่มีมาตรฐานสากลและเกิดประโยชน์ต่อประเทศชาติ มีการดำเนินการจัดทำแผนปฏิบัติการด้านการวิจัยทางการพยาบาลเพื่อให้สอดคล้องกับยุทธศาสตร์การวิจัยของชาติ มีการระดมสมอง/ประชุมเชิงปฏิบัติการเพื่อพัฒนาโครงร่างชุดโครงการวิจัย ที่เป็นปัญหาหลักของประเทศ จำนวน 8 โครงการ ดังนี้

1. Health Promotion
2. Chronic Illness & Symptom management
3. Health care system
4. Family & Child Nursing
5. Woman Health
6. Geriatric care
7. Complementary & Alternative
8. Psychiatric & Mental Health Nursing

เครือข่ายความร่วมมือด้านการวิจัย

คณะพยาบาลศาสตร์ มหาวิทยาลัยมหิดล มีเครือข่ายการวิจัยแบบบูรณาการ เชื่อมโยงกับชุมชน สถาบันการศึกษา หน่วยงาน และองค์กรต่าง ๆ ทั้งในประเทศและต่างประเทศ ได้แก่

1. Oregon Health Science University
2. Yonsei University, Korea
3. MIE Prefectural Collage of Nursing , Japan
4. องค์การอนามัยโลก
5. สำนักงานกองทุนสนับสนุนการสร้างเสริมสุขภาพ (ส.ส.ส)
6. สำนักงานการอุดมศึกษา
7. สถาบันสมทบของคณะพยาบาลศาสตร์
8. ฝ่ายการพยาบาล โรงพยาบาลศิริราช
9. R to R คณะแพทยศาสตร์ศิริราชพยาบาล



ผลงานวิจัยที่ตีพิมพ์ในวารสารวิชาการระดับนานาชาติ ประจำปี 2551

International Journal Publications : Year 2008

1. Khaikeow, S.* , Hoontrakul, S., Punsakd, W., & Ucharattana, P. (2008). Empowering Individuals, Families and Communities for the Prevention, Reduction and Withdrawal of Alcohol Abuse. *Asian Journal of Nursing*, 11, 36-40.
Department : [Department of Obstetric and Gynecological Nursing](#)
2. Prasopkittikun, T.* , & Vipuro, N. (2008). Assessing self-efficacy in infant care scale: A comparison of two scales. *Asian Nursing Research*, 2(3), 166-172.
Department : [Department of Pediatric Nursing](#)
3. Thampanichawat, W.* (2008). Maintaining love and hope: Caregiving for Thai children with HIV infection. *Journal of the Association of Nurses in AIDS Care*, 19(3), 200-210.
Department : [Department of Pediatric Nursing](#)
4. Thananowan, N.* , & Heidrich. S.M. (2008). Intimate partner Violence (IPV) among Thai Pregnant women. *Violence Against Women*, 14(5), 509-527.
Department : [Department of Obstetric and Gynecological Nursing](#)
5. [Stringer, M.R.](#), [Asdornwised, U.P.*](#) , [Pinyopasakul, W.](#), [Grube, W.](#), [Wirojratana, V.](#), [Chanprasobpol, B.](#) (2008) Structuring learning for cultural competence: A short-stay faculty-facilitated cultural immersion programme for American students in Thailand. [Asian Journal of Nursing](#) Volume 11, Issue 2, June 2008, Pages 107-114.
Department : [Department of Surgical Nursing](#)
6. Chalermchockcharoenkit, A., Rattanachaiyanont, M., Kanjana Pimol, A., Sirisomboon, R and Yusamran,C.*(2008). Two different treatment regimens in women with preterm contraction who were admitted to a hospital due to a presumptive diagnosis of preterm labor: An observational study. *The Journal of Obstetrics and Gynaecology Research*,34(3), 343-349.
Department : [Department of Obstetric and Gynecological Nursing](#)



7. Athaseri S; Tilokskulchai F.*; Patoomwan A; Grey M; Knafl K; Suprasongsin C;
Understanding mothers of children with type 1 diabetes: an investigation of perspective and management. *Thai Journal of Nursing Research*, 2008 Jan-Mar; 12 (1): 55-69.
Department : [Department of Obstetric and Gynecological Nursing](#)
8. Sangperm, P.*; Phuphaibul, R., Tilokskulchai, F., Vorapongsathon, T., & Stein, K.F. (2008).
Predicting Adolescent Healthy Eating Behavior Using Attitude, Subjective Norm, Intention, and Self-schema. *Thai Journal of Nursing Research*, 12(2), 95-105.
Department : [Department of Pediatric Nursing](#)
9. Suwisith N; Hanucharunkul S; Dodd M; Vorapongsathorn T; Pongthavorakamol K.,*
Asavametha N; Symptom clusters and functional status of women with breast cancer. *Thai Journal of Nursing Research*, 2008 Jul-Sep; 12 (3): 153-64.
Department : [Department of Medical Nursing](#)
10. Thananowan N.* (2008). Intimate partner violence: Risk factors, and health outcomes among pregnant Thai women. *Thai Journal of Nursing Research*, 12(4): 310-23.
Department : [Department of Obstetric and Gynecological Nursing](#)
11. Pungbangkadee, R.*; Parisunyakul, S., Kantaraksa, K., Sripichykan, K., & Kools, S. (2008).
Experiences of Early Motherhood among Thai Adolescents: Perceiving Conflict Between Needs as a Mother and an Adolescent. *Thai Journal of Nursing Research*, 12 (1), 70-82.
Department : [Department of Obstetric and Gynecological Nursing](#)



ผลงานวิจัยที่ตีพิมพ์ในวารสารวิชาการระดับชาติ ประจำปี 2551

National Journal Publications : Year 2008

1. Chalernpichai, T., Ratinthorn, A.* , Serisathien, Y. & Boriboonhirunsarn, D. (2008). The Rate of Loss to Postpartum Follow-up in Mothers with HIV Infection and Associated Factors. Thai Journal of Nursing Council, 23(1), 48 - 59.
Department : [Department of Obstetric and Gynecological Nursing](#)
2. Panchoowong.T., Utriyaprasit. K.*, Kimpee.S., Satayawiwat. W.(2008). Ischemic Leg Pain Experienced, Management Strategies, and Outcomes in Patients with Peripheral Arterial Occlusion Disease. Thai Journal of Nursing Council, 23(1), 60-73.
Department : [Department of Surgical Nursing](#)
3. Chobarynstti, S., Kasemkitwattana, S., & Chanruangvanich, W.* (2008). Effects of Self-efficacy Enhancement on Patient: Post Abdominal Surgery Recovery at Phaphuttabath Hospital, Saraburi. Thai Journal of Nursing Council, 23(1), 100-114.
Department : [Department of Surgical Nursing](#)
4. Jampat, L. Sindhu, S.* , Suwano, J., & Junlapia, P. (2008). The effect of Nutrition on Health Status of Patient with Chronic Obstructive Pulmonary Disease. Thai Journal of Nursing Council, 23(2), 38-51.
Department : [Department of Surgical Nursing](#)
5. Khantejit, K., Kasemkitwatana, S., & Chayaput, P. *(2008). Development of a Clinical practice guideline for prevention of acute deuterium in elderly undergoing gastrointestinal surgery. Thai Journal of Nursing Council, 23(2), 26-37.
Department : [Department of Surgical Nursing](#)
6. Musikukont, S.* , Lerthamte, W., Suntharapa, S., & Pochanapan, S. (2008). Pain Level in School-Age Children undergoing Medical Procedure. Journal of Nursing Science, 26(1).46-57.
Department : [Department of Pediatric Nursing](#)
7. Rattanathanya, D.* , & Pruttasarote, K. (2008). Housing Community Residents' Quality of life in, Bangkok Metropolis. Journal of Nursing Science, 25(3).
Department : [Department of Public Health Nursing](#)



8. Thananowan N.*, Hakularb P. (2008). Impacts of intimate partner violence on pregnancy, delivery, abortion, and breastfeeding satisfaction. *Journal of Nursing Science*, 26(1): 58-68.
Department : [Department of Obstetric and Gynecological Nursing](#)
9. Thananowan N.*, Hakularb P. (2008). Factors predicting breastfeeding satisfaction among women with Intimate Partner Violence (IPV) during pregnancy. *Journal of Nursing Science*, 26(2)
Department : [Department of Obstetric and Gynecological Nursing](#)
10. Sinsuksai, N.*, Phancharoenworakul, K., Choprapawon, C.(2008) Factors affecting Health Practice of Pregnant Women. *Journal of Nursing Science*, 26(1) 69-79.
Department : [Department of Obstetric and Gynecological Nursing](#)

ผลงานวิจัยที่ตีพิมพ์ในวารสารวิชาการระดับหน่วยงาน/ สถาบัน ประจำปี 2551

Local Journal Publications : Year 2008

1. Charoenyooth, C., Youngpradith, A.*, Toskulkao, T., Ucharattana, P. & Jewpattanakul, Y. (2008). Health problems of the chronically ill elderly in the rural community, Thailand. *Journal of Christian University*, 14(1). 48-53.
Department : [Department of Public Health Nursing](#)
2. Chanruangvanich, W.*, Chadthai, Y. & Tantiwongse, A. (2008). The Study of Self-value and Professional Value of Nurses. *The Thai Journal of Urology*, 29(1)
Department : [Department of Surgical Nursing](#)
3. Jitramontree, N.* & Likhitluecha, N. (2008). Problems and Needs for Long-term Care of Hemiplegic and Paraplegic Patients. *Journal of Gerontology and Geriatric Medicine*, 8(1), 10-18.
Department : [Department of Fundamental Nursing](#)



บทความ / บทความย่อ จากการประชุมวิชาการระดับนานาชาติ ประจำปี 2551

International Presentations: Year 2008

1. Somboontanont.W.*, Hoontrakul.S. Dramatize or Traumatize: Exploring the Care for the Thai Elders. Oral presentation at The2008 International Conference "Healthy People for a Healthy World" June 25-27, 2008
Department : [Department of Public Health Nursing](#)
2. Ounnampiruk. L.*, Klainin, P. Self-Care Behavior of Elderly in Thailand: A Meta-Analysis. Oral presentation at The 2008 International Conference "Healthy People for a healthy World" June 25-27, 2008
Department : [Department of Public Health Nursing](#)
3. Wirojratana.W.* Health Promoting Behavior and Health Risk of the members in the Health Promotion program for the Elderly at Faculty of Nursing, Mahidol University. Oral presentation at The 2008 International Conference "Healthy People for a Healthy World" June 25-27, 2008
Department : [Department of Fundamental Nursing](#)
4. Youngpradith. A.* A Community participatory action Research for the Development of Healthy Community: A Case Study of an Urban Community in Bangkok, Thailand. Oral presentation at The 2008 International Conference "Healthy People for a Healthy World" June 25-27, 2008
Department : [Department of Public Health Nursing](#)
5. Olson K& Pongthavornkamol. K.* Symptoms as Cultural Constructions. Oral presentation at The2008 International Conference "Healthy People for a Healthy World" June 25-27, 2008
Department : [Department of Public Health Nursing](#)
6. Nookong. A.*et al. Asthma Management and Quality of Life for Children with Asthma. Oral presentation at The 2008 International Conference "Healthy People for a Healthy World" June 25-27, 2008
Department : [Department of Pediatric Nursing](#)



7. Sanasuttipun. W.* Development of an Evidence-based Nursing practice Guildeline for Measuring Noninvasive Blood Pressure in Children. Oral presentation at The2008 International Conference "Healthy People for a Healthy World" June 25-27, 2008
Department : [Department of Pediatric Nursing](#)
8. Thananowan. N.* et al. The Effects of Intimate Partner Violence During Antenatal and Postpartum Period on Stress, Depression, and Breastfeeding Satisfaction. Oral presentation at The 2008 International Conference "Healthy People for a Healthy World" June 25-27, 2008
Department : [Department of Obstetric and Gynecological Nursing](#)
9. Krainuwat. K.* et al. Assessment of Risk Behaviors Associated to HIV Infection among Youth in a Community in Bangkok. Oral presentation at The 2008 International Conference "Healthy People for a Healthy World" June 25-27, 2008
Department : [Department of Public Health Nursing](#)
10. Tulyathorn. P.* et al. Nursing Students' Personal Data on Smoking. Oral presentation at The 2008 International Conference "Healthy People for a Healthy World" June 25-27, 2008
Department : [Department of Obstetric and Gynecological Nursing](#)
11. Leelahakul.V.* et al. Health Promotion Model in Overweight Primary School Children. Poster presentation at The 2008 International Conference "Healthy People for a Healthy World" June 25-27, 2008
Department : [Department of Fundamental Nursing](#)
12. Khaikeow. S.*, Cheewapoonphon.C. The Study of Health Behaviors and Risk Factors of CA Breast and CA Cervix in Working Women in an Urban Community, Thailand. Poster presentation at The 2008 International Conference "Healthy People for a Healthy World" June 25-27, 2008
Department : [Department of Obstetric and Gynecological Nursing](#)
13. Punsakd.W.*, Hoontrakul.S. Patterns of the Elderly's Lifestyle. Poster presentation at The 2008 International Conference "Healthy People for a Healthy World" June 25-27, 2008
Department : [Department of Fundamental Nursing](#)



14. Hoontrakul.S.*, Somboontanont.W.* Developing Self-Care Competency to Prevent Complication in Hypertensive Clients in the community. Poster presentation at The 2008 International Conference "Healthy People for a Healthy World" June 25-27, 2008
Department : [Department of Public Health Nursing](#)
15. Jitramontree. N. * Needs for Long-Term Care of Caregivers of Hemiplegic and Paraplegic patients. Poster presentation at The 2008 International Conference "Healthy People for a Healthy World" June 25-27, 2008
Department : [Department of Fundamental Nursing](#)
16. Sangperm. P. Healthy Eating Status of Early Adolescents Living in Bangkok, Thailand. Poster presentation at The 2008 International Conference "Healthy People for a Healthy World" June 25-27, 2008
Department : [Department of Pediatric Nursing](#)
17. Panitrat. R.et al. Model and Strategies Development for Health Promotion in Thai Youth. Poster presentation at The 2008 International Conference "Healthy People for a Healthy World" June 25-27, 2008
Department : [Department of Mental Health and Psychiatric Nursing](#)
18. Pungbangkadee. R et al. Experiences of Early Motherhood Among Thai Adolescents: Strategies for Living with Conflicting Needs. Poster presentation at The 2008 International Conference "Healthy People for a Healthy World" June 25-27, 2008
Department : [Department of Obstetric and Gynecological Nursing](#)
19. Saneha. C. Symptom Clusters in Thai Women with Breast Cancer Receiving Outpatients Chemotherapy: The Potential for Multimodel Symptom Management. Poster presentation at The 2008 International Conference "Healthy People for a Healthy World" June 25-27, 2008
Department : [Department of Medical Nursing](#)



บทความ / บทความย่อ จากการประชุมวิชาการระดับชาติ ประจำปี 2551

National Presentations: Year 2008

1. รุ่งตวรรณ ช้อยจอยหอ, เยาวลักษณ์ เสรีเสถียร*, เอมพร รตินธร, เอกชัย โคควาวิสารัช. ผลของการบำบัดทางการพยาบาลต่อการจัดการเพื่อป้องกันภาวะเจ็บครรภ์คลอดก่อนกำหนด การกลับมารักษาซ้ำและอายุครรภ์เมื่อคลอด ในหญิงตั้งครรภ์ที่มีภาวะเจ็บครรภ์คลอดก่อนกำหนด. นำเสนอในการประชุมวิชาการคณะพยาบาลศาสตร์ ประจำปี 2551 ครั้งที่ 19 เพื่อเป็นเกียรติแก่ รศ.ดร.กอบกุล พันธุ์เจริญวรกุล ในหัวข้อ "การศึกษา การวิจัย การบริการ : นวัตกรรมทางการพยาบาลสู่ความเป็นเลิศ" วันที่14-16 สิงหาคม 2551 ณ ศูนย์ประชุมสถาบันวิจัยจุฬารักษ์ .สถาบันวิจัยจุฬารักษ์ กรุงเทพมหานคร

Department : Department of Obstetric and Gynecological Nursing

2. ชูชื่น ชีวพูนผล*, ลัดดาวัลย์ อุ้นประเสริฐพงศ์, วรรณมา คงสุริยะนาวิน, กรองกาญจน์ สังกาศ, จรรยา เจริญสุข. การดูแลสุขภาพด้วยการแพทย์ทางเลือกของประชาชนจังหวัดสมุทรสงคราม. นำเสนอในการประชุมวิชาการคณะพยาบาลศาสตร์ ประจำปี 2551 ครั้งที่ 19 เพื่อเป็นเกียรติแก่ รศ.ดร.กอบกุล พันธุ์เจริญวรกุล ในหัวข้อ "การศึกษา การวิจัย การบริการ: นวัตกรรมทางการพยาบาลสู่ความเป็นเลิศ" วันที่14-16 สิงหาคม 2551 ณ ศูนย์ประชุมสถาบันวิจัยจุฬารักษ์ สถาบันวิจัยจุฬารักษ์ กรุงเทพมหานคร

Department : Department of Medical Nursing

3. กรรณิการ์ กาศสมบุรณ์, กรองไต่ อุณหสูต*, ทิพา ต่อสกุลแก้ว. การพัฒนาแนวปฏิบัติทางการพยาบาลเพื่อป้องกันภาวะบกพร่องออกซิเจนและความดันโลหิตต่ำในผู้ป่วยบาดเจ็บที่ศีรษะในห้องอุบัติเหตุฉุกเฉิน. นำเสนอในการประชุมวิชาการคณะพยาบาลศาสตร์ ประจำปี 2551 ครั้งที่ 19 เพื่อเป็นเกียรติแก่ รศ.ดร.กอบกุล พันธุ์เจริญวรกุล ในหัวข้อ "การศึกษา การวิจัย การบริการ: นวัตกรรมทางการพยาบาลสู่ความเป็นเลิศ" วันที่14-16 สิงหาคม 2551 ณ ศูนย์ประชุมสถาบันวิจัยจุฬารักษ์ สถาบันวิจัยจุฬารักษ์ กรุงเทพมหานคร

Department : Department of Surgical Nursing

4. กรองไต่ อุณหสูต*, กัญญา ออประเสริฐ, สุวิมล กิมปี. การพัฒนาเกณฑ์การประเมินความสามารถเชิงสมรรถนะหลักของพยาบาลหน่วยอุบัติเหตุฉุกเฉินในประเทศไทย. นำเสนอในการประชุมวิชาการคณะพยาบาลศาสตร์ ประจำปี 2551 ครั้งที่ 19 เพื่อเป็นเกียรติแก่ รศ.ดร.กอบกุล พันธุ์เจริญวรกุล ในหัวข้อ "การศึกษา การวิจัย การบริการ: นวัตกรรมทางการพยาบาลสู่ความเป็นเลิศ" วันที่14-16 สิงหาคม 2551 ณ ศูนย์ประชุมสถาบันวิจัยจุฬารักษ์ สถาบันวิจัยจุฬารักษ์ กรุงเทพมหานคร

Department : Department of Surgical Nursing



5. วราภรณ์ ดีน้ำจืด, กรองไต่ อุณหสูต*, ทิพา ต่อสกุลแก้ว. การพัฒนาแนวปฏิบัติการพยาบาลเพื่อจัดการภาวะคุกคามชีวิตในผู้ป่วยอุบัติเหตุ. นำเสนอในการประชุมวิชาการคณะพยาบาลศาสตร์ ประจำปี 2551 ครั้งที่ 19 เพื่อเป็นเกียรติแก่ รศ.ดร.กอบกุล พันธุ์เจริญวรกุล ในหัวข้อ "การศึกษา การวิจัย การบริการ: นวัตกรรมทางการพยาบาลสู่ความเป็นเลิศ" วันที่14-16 สิงหาคม 2551 ณ ศูนย์ประชุมสถาบันวิจัยจุฬารักษ์ สถาบันวิจัยจุฬารักษ์ กรุงเทพฯ

Department : Department of Surgical Nursing

6. กรองไต่ อุณหสูต*. ผลการใช้แนวปฏิบัติการพยาบาลผู้บาดเจ็บจากอุบัติเหตุที่อยู่ในภาวะคุกคามชีวิตในการจัดการการช่วยชีวิตในห้องฉุกเฉิน. นำเสนอในการประชุมวิชาการคณะพยาบาลศาสตร์ ประจำปี 2551 ครั้งที่ 19 เพื่อเป็นเกียรติแก่ รศ.ดร.กอบกุล พันธุ์เจริญวรกุล ในหัวข้อ "การศึกษา การวิจัย การบริการ: นวัตกรรมทางการพยาบาลสู่ความเป็นเลิศ" วันที่14-16 สิงหาคม 2551 ณ ศูนย์ประชุมสถาบันวิจัยจุฬารักษ์ สถาบันวิจัยจุฬารักษ์ กรุงเทพฯ

Department : Department of Surgical Nursing

7. วิไล เลิศธรรมเทวี*, ธราธิป ไคละทัต, รังสิมา ภาษานนท์, สุพัฒตรา จรุงพันธ์. ผลของการเพิ่มความเข้มข้นของออกซิเจนในการจัดทำเพื่อระบายเสมหะและการเคาะปอดต่อความอึดตัวของออกซิเจนในเลือดในทารกแรกเกิดที่ได้รับการรักษาด้วยเครื่องช่วยหายใจ. นำเสนอในการประชุมวิชาการคณะพยาบาลศาสตร์ ประจำปี 2551 ครั้งที่ 19 เพื่อเป็นเกียรติแก่ รศ.ดร.กอบกุล พันธุ์เจริญวรกุล ในหัวข้อ "การศึกษา การวิจัย การบริการ: นวัตกรรมทางการพยาบาลสู่ความเป็นเลิศ" วันที่14-16 สิงหาคม 2551 ณ ศูนย์ประชุมสถาบันวิจัยจุฬารักษ์ สถาบันวิจัยจุฬารักษ์ กรุงเทพฯ

Department : Department of Pediatric Nursing

8. ราตรี ศิริสมบุญ, กาญจนา พิมล, อัมพร คงจีระ, ฉวีวรรณ อยู่สำราญ*, อัมพันธ์ เฉลิมโชคเจริญกิจ, ดิฐกานต์ บริบูรณ์ธีรภูสาร. ปัจจัยเสี่ยงต่อการเจ็บครรภ์คลอดก่อนกำหนดของสตรีตั้งครรภ์ที่รับไว้ดูแลรักษาในโรงพยาบาลศิริราช. นำเสนอในการประชุมแลกเปลี่ยนเรียนรู้จากงานประจำสู่งานวิจัย (Routine to Research) R2R: เสริมพลัง สร้างสรรค์ และพัฒนา วันที่ 2-3 กรกฎาคม 2551 ณ โรงแรมมิราเคิล แกรนด์ กรุงเทพฯ

Department : Department of Obstetric and Gynecological Nursing



ตารางที่ 7 สรุปรายชื่อโครงการวิจัยที่ได้รับทุนอุดหนุนการวิจัย ปีงบประมาณ 2551

ลำดับ ที่	ชื่อโครงการ	ชื่อหัวหน้า โครงการ	ปีที่ เริ่มต้น	ปีที่แล้ว เสร็จ	แหล่งทุน	จำนวน (บาท)	ความก้าวหน้า ของโครงการฯ
1	การใช้กลยุทธ์ การประเมิน ตอบสนอง และประเมินผล อย่างรวดเร็ว เพื่อพัฒนา และประเมินผลโปรแกรมให้ ความรู้และทักษะในการ ป้องกันโรคเอดส์สำหรับ วัยรุ่นในชุมชน เขต กรุงเทพมหานคร” (โครงการต่อเนื่อง ปี 2)	อาจารย์ ดร.นันทิยา วิมายุ	2550	2552	สกว.	240,000	กำลังดำเนินการ
2	ผลของความรุนแรงจากการ ถูกทำร้ายในคู่สมรสในระยะ ก่อนและหลังคลอดต่อ ความเครียด ภาวะซึมเศร้า และความพึงพอใจในการ เลี้ยงลูกด้วยนมแม่ (โครงการต่อเนื่อง ปี 2)	อาจารย์ ดร.นันทนา ธนาโนวรรณ	2550	2552	สกว.	240,000	กำลังดำเนินการ
3	โครงการพัฒนารูปแบบการ สร้างเสริมกิจกรรมทางกาย ในสถานบริการ (โครงการ ต่อเนื่องปีที่ 2)	อาจารย์ ดร.นภาพร วณิชชัญกุล	2551	2552	กรมอนามัย	714,800	กำลังดำเนินการ
4	แผนงาน การพัฒนา คุณภาพชีวิตโดยใช้ชุมชน เป็นฐาน: ประยุกต์รูปแบบ กรุงเทพ 7	ผศ.ดร.นารีรัตน์ จิตรมนตรี	2551	2552	งบประมาณ แผ่นดิน	1,500,000	กำลังดำเนินการ
5	โครงการพัฒนารูปแบบการ ดูแลผู้ป่วยโรคเรื้อรังอย่าง ต่อเนื่องในศูนย์สุขภาพ ชุมชน	รศ.ปณิตดา ปริญทฤษฎ	2551	2552	งบประมาณ แผ่นดิน	1,400,000	กำลังดำเนินการ
6	แผนงาน การพัฒนา รูปแบบการสร้างเสริม สุขภาพของประชาชน: กระบวนการมีส่วนร่วมของ ชุมชน	รศ.สุธีรา อุ่นตระกูล	2551	2552	งบประมาณ แผ่นดิน	1,200,000	กำลังดำเนินการ

ตารางที่ 7 สรุปรายชื่อโครงการวิจัยที่ได้รับทุนอุดหนุนการวิจัย ปีงบประมาณ 2551 (ต่อ)

ลำดับ ที่	ชื่อโครงการ	ชื่อหัวหน้า โครงการ	ปีที่ เริ่มต้น	ปีที่แล้ว เสร็จ	แหล่งทุน	จำนวน (บาท)	ความก้าวหน้า ของโครงการฯ
6	แผนงาน การพัฒนา รูปแบบการสร้างเสริม สุขภาพของประชาชน: กระบวนการมีส่วนร่วมของ ชุมชน	รศ.สุธีรา ฮุนตระกูล	2551	2552	งบประมาณ แผ่นดิน	1,200,000	กำลังดำเนินการ
7	แผนงานวิจัยเพื่อการพัฒนา พฤติกรรมสร้างเสริม สุขภาพอย่างยั่งยืนด้านการ ออกกำลังกาย การบริโภค การจัดการความเครียด อย่างมีส่วนร่วมของ ประชาคมในคณะพยาบาล ศาสตร์ มหาวิทยาลัยมหิดล และสถาบันสมทบ	รศ.ดร.ผ่องศรี ศรีมรกต	2551	2552	งบประมาณ แผ่นดิน	1,500,000	กำลังดำเนินการ
8	รูปแบบการบริการคัดกรอง โรคมะเร็งในประเทศไทย	รศ.ดร.ผ่องศรี ศรีมรกต	2551	2552	สกว.	500,000	กำลังดำเนินการ
9	ความสัมพันธ์ระหว่างการ ร่วมทำกิจกรรมนักศึกษา กับการพัฒนาดนเองของ นักศึกษาพยาบาล คณะ พยาบาลศาสตร์ มหาวิทยาลัยมหิดล	จรินทร์พิศ อุดมพันธุ์ รัก	2551	2552	ซีเอ็มบีเคเคฯ	16,000	กำลังดำเนินการ
10	การพัฒนาโปรแกรม ต้นแบบการสื่อสารเรื่อง เพศกับวัยรุ่น: เนื้อหาและ รูปแบบที่มีความสอดคล้อง กับเพศ อัตมโนทัศน์เชิง โครงสร้างทางเพศ และคู่ สื่อสารของวัยรุ่น	อาจารย์ ดร.อติตยา พรชัยเกตุ	2551	2552	สกว.	480,000	กำลังดำเนินการ
11	การพัฒนาและทดสอบ นวัตกรรมสำหรับพยาบาล ในการดูแลหญิงที่มีโรค ซึมเศร้าอย่างรุนแรงที่บ้าน	ผศ.ดร.อัจฉราพร สี หิรัญวงศ์	2551	2552	กรมสุขภาพจิต	300,000	กำลังดำเนินการ
12	รูปแบบพฤติกรรมกรมการ ส่งเสริมสุขภาพในเด็กวัยรุ่น ไทยที่มีภาวะโภชนาการ เกิน	รศ.อรุณรัศมี บุญนาคน	2551	2552	สสส.	418,431	กำลังดำเนินการ



ตารางที่ 7 สรุปรายชื่อโครงการวิจัยที่ได้รับทุนอุดหนุนการวิจัย ปีงบประมาณ 2551 (ต่อ)

ลำดับ ที่	ชื่อโครงการ	ชื่อหัวหน้า โครงการ	ปีที่ เริ่มต้น	ปีที่แล้ว เสร็จ	แหล่งทุน	จำนวน (บาท)	ความก้าวหน้า ของโครงการ
13	การทบทวนองค์ความรู้และ แนวทางการจัดระบบ สวัสดิการผู้สูงอายุใน ประเทศไทย	ผศ.ดร.นารีรัตน์ จิตรมนตรี	2551	2551	มสช.	360,000	กำลังดำเนินการ
14	ผลของโปรแกรมการ ฝึกอบรมการนัดสัมผัสต่อ การรับรู้สมรรถนะและ ทักษะของพยาบาล	รศ.วิไล เลิศธรรม เทวี, อ.สุดารัตน์ สุวรรณทေးคุปต์, ผศ.ยุวดี พงษ์สาระ นันทกุล, อ.อุดมญา พันธ์นิตย์,	2551	2552	ซีเอ็มบีคณะฯ	38,000	กำลังดำเนินการ
15	ประสบการณ์และปัจจัยเชิง บริบทที่เกี่ยวข้องกับการ เลี้ยงลูกด้วยนมแม่อย่าง เดียวในมารดาที่ทำงาน นอกบ้านเต็มเวลา	อ.พรนภา ตั้งสุข สันต์, ผศ.एमพร รตินทร	2551	2552	ซีเอ็มบีคณะฯ	40,000	กำลังดำเนินการ
16	ผลของการเรียนการสอน แบบผสมผสาน เรื่องการ สืบค้นข้อมูลบนอินเทอร์เน็ต โดยใช้แนวคิดการเรียนรู้ จากการปฏิบัติที่มีต่อ ผลสัมฤทธิ์ทางการเรียน และทักษะในการสืบค้น ข้อมูลของนักศึกษา พยาบาล	อ. ดร.วรวรรณ วาณิชย์เจริญชัย, ผศ.ดร.ทิพา ต่อสกุล แก้ว	2551	2552	ซีเอ็มบีคณะฯ	50,000	กำลังดำเนินการ
17	การศึกษาเปรียบเทียบ ความรู้เกี่ยวกับวิชาชีพ พยาบาล ทศนคติต่อ วิชาชีพพยาบาลและความ ตั้งใจที่จะเป็นพยาบาลของ นักศึกษาพยาบาลที่เข้า ศึกษาในคณะพยาบาล ศาสตร์ โดยระบบโควตา และระบบแอดมิสชั่นกลาง: การศึกษาระยะยาว (โครงการต่อเนื่องปีที่ 2)	อาจารย์ ดร.อภิตยา พรชัยเกตุ	2551	2552	ซี.เอ็ม.บี.คณะฯ	27,500	กำลังดำเนินการ



ตารางที่ 7 สรุปรายชื่อโครงการวิจัยที่ได้รับทุนอุดหนุนการวิจัย ปีงบประมาณ 2551 (ต่อ)

ลำดับ ที่	ชื่อโครงการ	ชื่อหัวหน้า โครงการ	ปีที่ เริ่มต้น	ปีที่แล้ว เสร็จ	แหล่งทุน	จำนวน (บาท)	ความก้าวหน้า ของโครงการ
18	An Evaluation of Brush, Brushless and Waterless in Surgical Hand Scrubs Among Health Care Workers at Operation Rooms in Thailand	ผศ.ดร.อุษาวดี อัครวิเศษ	2551		3M Health Care, St.Paul	1,015,250	กำลังดำเนินการ
19	ทุนสนับสนุนวารสารวิชาการกลุ่มสาขาวิทยาศาสตร์และเทคโนโลยี ประจำปี 2550	คณะพยาบาล ศาสตร์ มหาวิทยาลัยมหิดล	2550		สกอ.	100,000	กำลังดำเนินการ
20	Definition and manifestation of fatigue between cancer patients in Thailand and Canada	รศ.คณินิจ พงศ์ถาวรภมล	2551	2552	University of Alberta	160,000	กำลังดำเนินการ

คณะฯ มีการพัฒนาโครงการวิจัยเพื่อขอรับทุนจากแหล่งทุนต่างๆ ในปีงบประมาณ 2552 จำนวน 1 โครงการ ดังนี้

ตารางที่ 8 รายชื่อโครงการวิจัยเพื่อขอรับทุนจากแหล่งทุนต่างๆ ปีงบประมาณ 2552

ลำดับ ที่	โครงการวิจัย เรื่อง	หัวหน้าโครงการวิจัย	จำนวนเงิน	แหล่งทุน
1	อาหารกลางวันกับภาวะโภชนาการและการเจริญเติบโตของเด็กวัยรุ่น	รศ.อรุณรัตน์ บุนนาค	เสนอขอ 133,500 บาท (รวม 2 ปี 819,640 บาท)	เงินงบประมาณแผ่นดิน ม.มหิดลอยู่ระหว่างรอผลการ พิจารณาทุน

นอกจากนี้ คณะฯ ยังมีการพัฒนาโครงการวิจัยเพื่อขอรับทุนจากแหล่งทุนต่างๆ ในปีงบประมาณ 2553 จำนวน 4 โครงการ ดังนี้



ตารางที่ 9 การพัฒนาโครงการวิจัยเพื่อขอรับทุนจากแหล่งทุนต่างๆ ในปีงบประมาณ 2553

ลำดับ	โครงการวิจัย เรื่อง	หัวหน้าโครงการวิจัย	จำนวนเงิน	แหล่งทุน
1	การวิจัยและพัฒนาโปรแกรมสำหรับ พยาบาลวิชาชีพในการช่วยเหลือสตรีที่ ได้รับความรุนแรงที่เกิดจากคู่สมรส	ผศ.ดร.นันทนา ธนาโนวรรณ	1,856,000 บาท (รวม 3 ปี 5,996,000 บาท)	เงินงบประมาณแผ่นดิน ม.มหิดล
2	การพัฒนาสุขภาพผู้ป่วยไทยอย่างครบ วงจร	ผศ.ดร.อุษาวดี อัครวิเศษ	4,037,273 (รวม 2 ปี 6,259,753บาท)	เงินงบประมาณแผ่นดิน ม.มหิดล
3	พัฒนารูปแบบการบริหารจัดการการ พยาบาลเพื่อเพิ่มประสิทธิภาพการจัด กิจกรรมการเล่นให้กับผู้ป่วยเด็กใน โรงพยาบาล	รศ. นงลักษณ์ จินตนาติลก	500,000 บาท (รวม 2 ปี 2,500,000บาท)	เงินงบประมาณแผ่นดิน ม.มหิดล

ด้านการบริการวิชาการ

คณะพยาบาลศาสตร์ มหาวิทยาลัยมหิดล กำหนดแผนงานบริการวิชาการตามแผนยุทธศาสตร์ พ.ศ.2548-2552 (ฉบับปรับปรุง 1 ตุลาคม 2550) และดำเนินการให้บริการวิชาการ โดยคณะกรรมการ บริการวิชาการและบริหารการศึกษาคือเรื่อง ซึ่งมีรองคณบดีฝ่ายบริการวิชาการเป็นประธาน มีผู้แทนจาก ภาควิชาซึ่งเป็นประธานหรืออนุกรรมการบริการวิชาการจากภาควิชาต่างๆ ร่วมเป็นกรรมการ แผนงานด้าน บริการวิชาการแก่สังคมของคณะฯ ปี 2551 มีดังนี้

- 1) พัฒนารูปแบบและวิธีการเชิงรุกให้บริการวิชาการที่มีคุณภาพ และสอดคล้องกับความต้องการ แก่ประชาชน และบุคลากรในวิชาชีพการพยาบาล เพื่อส่งเสริมสุขภาพอนามัยและคุณภาพชีวิต
 - มีศูนย์บริการวิชาการ เพื่อดำเนินงานจัดกิจกรรมการศึกษาต่อเนื่องสาขาพยาบาลศาสตร์ รวมทั้งกำหนดยุทธศาสตร์ แผนงาน และโครงการ โดยมีเจ้าหน้าที่ประจำรับผิดชอบงานของศูนย์บริการ วิชาการ
 - สำรวจความต้องการด้านวิชาการเกี่ยวกับสุขภาพอนามัยของกลุ่มเป้าหมายต่างๆ เพื่อ วางแผนและจัดโครงการด้านบริการวิชาการแก่ประชาชนและบุคลากรวิชาชีพการพยาบาลอย่างต่อเนื่อง
 - วางแผนจัดทำโครงการบริการวิชาการแก่สังคม ร่วมกับหน่วยงาน/คณะฯ/สถาบันอื่นๆ
- 2) พัฒนาและสร้างเครือข่ายความร่วมมือทางด้านบริการวิชาการกับสถาบันต่างๆ ทั้งใน ระดับประเทศและนานาชาติ
- 3) ปรับปรุงวารสารพยาบาลศาสตร์ให้มีคุณภาพเข้าสู่มาตรฐานระดับชาติ

โครงการบริการวิชาการแก่สังคมที่เกี่ยวข้องกับวิชาชีพ

1. จำนวนกิจกรรม/โครงการที่ให้บริการวิชาการแก่สังคมและชุมชน

คณะพยาบาลศาสตร์ มหาวิทยาลัยมหิดล จัดกิจกรรมโครงการบริการวิชาการแก่สังคมอย่างต่อเนื่องทุกปี โดยมีการดำเนินการโครงการบริการวิชาการแก่สังคม ปี 2551 มีการดำเนินงาน จำนวน 33 โครงการ แบ่งตามกลุ่มผู้รับบริการ 2 ประเภท คือ

- 1) **กลุ่มวิชาชีพพยาบาล** เป็นการให้บริการทั้งในระดับสถาบันและบุคคล เป็นวิทยากร อาจารย์พิเศษ ผู้ทรงคุณวุฒิ จัดประชุมวิชาการ รวมทั้งการจัดทำวารสารพยาบาลศาสตร์
- 2) **กลุ่มประชาชน** เป็นบริการวิชาการเชิงรุกที่มุ่งให้ความรู้ คำแนะนำ การประชุม วิชาการและการบริการตรวจรักษาสุขภาพทั้งแก่ประชาชนเฉพาะกลุ่มและประชาชนทั่วไปเพื่อให้ผู้รับบริการ มีโอกาสพัฒนาศักยภาพในการพึ่งพาตนเองและดูแลสุขภาพตนเองให้มีคุณภาพชีวิต



ตารางที่ 10 โครงการ/กิจกรรมการบริการวิชาการแก่สังคม ปีงบประมาณ 2551
(วันที่ 1 ตุลาคม 2550 – 30 กันยายน 2551)

ลำดับ ที่	ชื่อโครงการ	ผู้รับผิดชอบ	ระยะเวลา ดำเนินการ	กลุ่มเป้าหมาย
โครงการให้คำปรึกษาปัญหาสุขภาพ				
1	โครงการให้คำปรึกษาด้าน สุขภาพจิต	ภาควิชาสุขภาพจิตและ การพยาบาลจิตเวช ศาสตร์	ตลอดปี 2552	นักศึกษา/นักเรียน/ ประชาชน = 133 คน
2	โครงการให้คำปรึกษาผ่าน Web board กระดานถามตอบปัญหา สุขภาพผู้สูงอายุ	ภาควิชาการพยาบาล รากฐาน	ทุกวันราชการ ตลอดปี 2551	ประชาชน = 42 คน
3	โครงการให้คำปรึกษาปัญหาสูติ ศาสตร์-นรีเวชวิทยาทางโทรศัพท์	ภาควิชาการพยาบาลสูติ ศาสตร์-นรีเวชวิทยา	ตลอดปี 2551	ประชาชน = 45 คน
4	โครงการให้คำปรึกษาเด็กและ ครอบครัวทางโทรศัพท์	ภาควิชาการพยาบาล กุมารเวชศาสตร์	ตลอดปี 2551	ประชาชน = 66 คน
โครงการให้คำปรึกษาปัญหาสุขภาพและจัดนิทรรศการความรู้ด้านสุขภาพในโอกาสต่างๆ				
5	วันพยาบาลแห่งชาติ (จัดนิทรรศการ)	คณะกรรมการบริการ วิชาการและบริหาร การศึกษาต่อเนื่อง	17-29 ต.ค. 2550	เป็นการจัดนิทรรศการ ที่เปิดให้ประชาชน ทั่วไปเข้าชมโดยไม่ได้ นับจำนวนผู้เข้าชม นิทรรศการ
6	ครบรอบ 112 ปี โรงพยาบาลฯ	คณะกรรมการบริการ วิชาการและบริหาร การศึกษาต่อเนื่อง	11 ม.ค. 2551	ประชาชน = 166 คน



ตารางที่ 10 โครงการ/กิจกรรมการบริการวิชาการแก่สังคม ปีงบประมาณ 2551

(วันที่ 1 ตุลาคม 2550 – 30 กันยายน 2551) (ต่อ)

ลำดับ ที่	ชื่อโครงการ	ผู้รับผิดชอบ	ระยะเวลา ดำเนินการ	กลุ่มเป้าหมาย
7	งานวันราชทานนาม มหาวิทยาลัยมหิดล “39 ปี มหิดล เพื่อปวงชนชาวไทย”(จัดนิทรรศการ)	คณะกรรมการบริการ วิชาการและบริหาร การศึกษาต่อเนื่อง	3 มี.ค. 2551	เป็นการจัดนิทรรศการ ที่เปิดให้ประชาชน ทั่วไปเข้าชมโดยไม่ได้ นับจำนวนผู้เข้าชม นิทรรศการ
8	บริการให้คำปรึกษา เนื่องในวัน พยาบาลสากล"		12-14 พ.ค. 2551	ประชาชน = 343 คน
โครงการประเมินภาวะสุขภาพและการสร้างเสริมสุขภาพะ				
9	โครงการส่งเสริมสุขภาพผู้สูงอายุ คณะพยาบาลศาสตร์ มหาวิทยาลัยมหิดล	ภาควิชาการพยาบาล รากฐาน	ตลอดปี 2551 (ทุกจันทร์-พุธ- ศุกร์)	ผู้สูงอายุ = 120 คน/ วัน
10	โครงการอนามัยโรงเรียน	ภาควิชาการพยาบาล สาธารณสุขศาสตร์	9,10,14,17,18,2 1,22,24,25,28, ม.ค. 6,11,13 ก.พ. 51	นักเรียน = 1,261 คน
11	ศูนย์สร้างเสริมสุขภาพชุมชน จตุรมิตรสัมพันธ์	ภาควิชาการพยาบาล สาธารณสุขศาสตร์	ตลอดปี 2551	ประชาชน = 600 คน
12	โครงการสร้างเสริมสุขภาพสามเณร วัดไผ่ดำ จังหวัดสิงห์บุรี	คณะกรรมการโครงการ สร้างเสริมสุขภาพ สามเณรวัดไผ่ดำ จ. สิงห์บุรี, คณะพยาบาล ศาสตร์	12 พ.ย. 2551 22 ธ.ค. 2551 12 ก.ค. 2551 9 ส.ค. 2551 6 ก.ย. 2551	รับเสด็จ (จัดนิทรรศการ) สามเณร = 27 รูป สามเณร = 198 รูป สามเณร = 38 รูป สามเณร = 38 รูป
13	โครงการเฝ้าระวังและติดตาม สุขภาพจิตของนักศึกษาหลักสูตร พยาบาลศาสตร์	ภาควิชาสุขภาพจิตและ การพยาบาลจิตเวช ศาสตร์	พ.ย. 2550	นักศึกษา = 220 คน
14	โครงการชะลอความเสื่อมและชรา ภาพ	ภาควิชาพยาบาล อายุรศาสตร์		ประชาชน = 600 คน



ตารางที่ 10 โครงการ/กิจกรรมการบริการวิชาการแก่สังคม ปีงบประมาณ 2551

(วันที่ 1 ตุลาคม 2550 – 30 กันยายน 2551) (ต่อ)

ลำดับ ที่	ชื่อโครงการ	ผู้รับผิดชอบ	ระยะเวลา ดำเนินการ	กลุ่มเป้าหมาย
โครงการให้ความรู้แก่ประชาชนทั่วไปด้านการดูแลสุขภาพ				
15	โครงการครอบครัวสุขภาพดี ตั้งครรภ์ คุณภาพ	ภาควิชาการพยาบาล สูติศาสตร์-นรีเวชวิทยา	10 พ.ย. 2550 8 มี.ค. 2551 3 พ.ค. 2551 12 ก.ค. 2551 27 ก.ค. 2551	ประชาชน = 34 คน ประชาชน = 85 คน ประชาชน = 113 คน ประชาชน = 94 คน ประชาชน = 30 คน
16	โครงการให้ความรู้เรื่องเพศศึกษาและ โรคติดต่อทางเพศสัมพันธ์แก่นักเรียน ชั้นมัธยมศึกษาตอนต้นในเขตใกล้เคียง วิทยาเขตศิริราช มหาวิทยาลัยมหิดล	ภาควิชาการพยาบาล สูติศาสตร์- นรีเวชวิทยา	13,20,26 พ.ย. 2550 21,24 ม.ค. 2551 18,19 ส.ค.2551 2 ก.ย. 2551	นักเรียน = 385 คน นักเรียน = 110 คน นักเรียน = 385 คน
17	โครงการ การให้ความรู้แก่วัยรุ่นเรื่อง รักใส...ใส ห่างไกลโรค	ภาควิชาการพยาบาล กุมารเวชศาสตร์	16 พ.ย. 2550 26 พ.ย. 2550 1 ก.พ 2551 11 ก.พ. 2551 9 ก.ย. 2551	นักเรียน = 52 คน นักเรียน = 52 คน นักเรียน = 33 คน นักเรียน = 55 คน นักเรียน = 43 คน
18	โครงการเจริญธรรมและสนทนา ธรรมตามพระไตรปิฎก	ภาควิชาการพยาบาล อายุรศาสตร์	ตลอดปี 2551	ประชาชน = 283 คน
19	ให้คำปรึกษาด้านสุขภาพ เรื่อง ตำรวจ ไทยใส่ใจสุขภาพ	ภาควิชาการพยาบาล อายุรศาสตร์	3 ก.ย. 2551	ตำรวจ สน. บางกอก น้อย = 32 คน
20	อบรม เรื่อง การพัฒนาศักยภาพและ คุณภาพชีวิตผู้สูงอายุ กิจกรรมที่ 1 อบรมผู้สูงอายุ โรคเบาหวานและผู้ดูแล	ภาควิชาการพยาบาล รากฐาน	7-8 มี.ย. 2551	ประชาชน = 27คน
21	อบรม เรื่อง การพัฒนาศักยภาพและ คุณภาพชีวิตผู้สูงอายุ ครั้งที่ 3	ภาควิชาการพยาบาล รากฐาน	1 ก.ย. 2551	อสม./ผู้นำชุมชน = 71 คน
โครงการบริการวิชาการแก่พยาบาลวิชาชีพ				
22	จัดทำวารสารพยาบาลศาสตร์	คณะกรรมการจัดทำ วารสารพยาบาลศาสตร์	ตลอดปี 2551	สมาชิก = 850 คน

ตารางที่ 10 โครงการ/กิจกรรมการบริการวิชาการแก่สังคม ปีงบประมาณ 2551

(วันที่ 1 ตุลาคม 2550 – 30 กันยายน 2551) (ต่อ)

ลำดับ ที่	ชื่อโครงการ	ผู้รับผิดชอบ	ระยะเวลา ดำเนินการ	กลุ่มเป้าหมาย
23	อบรม เรื่อง กลยุทธ์การส่งเสริม สุขภาพทารก : การนวดสัมผัส	ภาควิชาการพยาบาล กุมารเวชศาสตร์	10 พ.ย. 2550 24 พ.ค. 2551	ประชาชน = 209 คน ประชาชน = 207 คน
24	ปาฐกถาคุณหญิงพินพากย์ พิทยาภท ครั้งที่ 9	คณะกรรมการบริการ วิชาการและบริหาร การศึกษาต่อเนื่อง	11 ม.ค. 2551	นักศึกษา/อาจารย์ = 304 คน
25	โครงการพัฒนาตำราคณะพยาบาล ศาสตร์ สัมมนา เรื่อง การผลิตผล งานตำราของคณะพยาบาลศาสตร์	คณะกรรมการโครงการ ตำรา	31 มี.ค. 2551	อาจารย์ = 128 คน
26	งานประชุมวิชาการ 120 ปี ศิริราช เรื่อง Roles of Advanced Nursing Practice: Case Management and Home Health Care	คณะกรรมการบริการ วิชาการและบริหาร การศึกษาต่อเนื่อง	20-21 มี.ค. 2551	พยาบาลวิชาชีพ = 421 คน
27	อบรมวิชาการ เรื่อง การพัฒนา บทบาทของผู้ปฏิบัติการพยาบาล ขั้นสูง	คณะกรรมการบริการ วิชาการและบริหาร การศึกษาต่อเนื่อง	19-20 เม.ย 2551	พยาบาลวิชาชีพ = 181 คน
28	ประชุมวิชาการ เรื่อง การพัฒนา ศักยภาพด้านการบริหารสำหรับ พยาบาลห้องผ่าตัด	คณะกรรมการบริการ วิชาการและบริหาร การศึกษาต่อเนื่อง	7-9 พ.ค. 2551	พยาบาลวิชาชีพ = 56 คน
29	อบรม เรื่อง การพัฒนาศักยภาพและ คุณภาพชีวิตผู้สูงอายุ กิจกรรมที่ 2 อบรมวิชาการ การ พัฒนาศักยภาพและสร้างเครือข่าย ในการดูแลผู้สูงอายุ	ภาควิชาพยาบาล รากฐาน	9-10 มี.ย 2551	พยาบาลสังกัด สสจ. พระนครศรีอยุธยา และ สสจ. นครปฐม = 59 คน
30	ประชุมวิชาการนานาชาติ เรื่อง "Healthy People for Healthy World"	คณะกรรมการจัดประชุม วิชาการฯ	25-27 มี.ย.2551	นักศึกษา/อาจารย์พยาบาล/ พยาบาล=546คน
31	อบรม เรื่อง การพัฒนาศักยภาพและ คุณภาพชีวิตผู้สูงอายุ ครั้งที่ 2	ภาควิชาการพยาบาล รากฐาน	22 ส.ค. 2551	พยาบาลชุมชน/เจ้าหน้าที่ สาธารณสุข สังกัด สสจ. พระนครศรีอยุธยา = 80 คน



**ตารางที่ 10 โครงการ/กิจกรรมการบริการวิชาการแก่สังคม ปีงบประมาณ 2551
(วันที่ 1 ตุลาคม 2550 – 30 กันยายน 2551) (ต่อ)**

ลำดับ ที่	ชื่อโครงการ	ผู้รับผิดชอบ	ระยะเวลา ดำเนินการ	กลุ่มเป้าหมาย
32	ประชุมวิชาการคณะพยาบาลศาสตร์ ประจำปี 255 ครั้งที่19 เพื่อเป็น เกียรติแก่ รศ.ดร.กอบกุล พันธุ์ เจริญวรกุล เรื่อง การศึกษา การวิจัย การบริการ : นวัตกรรมทางการ พยาบาลสู่ความเป็นเลิศ	คณะกรรมการจัดประชุม วิชาการฯ	14-16 ส.ค. 2551	นักศึกษา/อาจารย์ พยาบาล/พยาบาล = 297 คน
33	อบรมวิชาการ เรื่อง การพัฒนา บทบาทของผู้ปฏิบัติการพยาบาลชั้น สูง	คณะกรรมการบริการ วิชาการและบริหาร การศึกษาต่อเนื่อง	23-24 ส.ค. 2551	พยาบาลวิชาชีพ = 105 คน

การเป็นสถาบันหลักในการศึกษาต่อเนื่อง สาขาการพยาบาลของสภาการพยาบาล

คณะพยาบาลศาสตร์ มหาวิทยาลัยมหิดล เป็นหน่วยงานที่ได้รับการรับรองให้เป็นสถาบันหลักในการศึกษาต่อเนื่อง สาขาการพยาบาลของสภาการพยาบาล โดยดำเนินการโครงการจัดประชุมวิชาการอบรม/สัมมนา ที่ได้รับการรับรองหน่วยคะแนนการศึกษาต่อเนื่องสาขาพยาบาลศาสตร์

การประเมินแผนงาน/โครงการบริการวิชาการแก่สังคม

การจัดบริการวิชาการ มีการวางแผนการประเมินผลโครงการทุกโครงการ จากผู้รับบริการเป็นลายลักษณ์อักษร ซึ่งส่วนใหญ่ผู้รับบริการมีความพึงพอใจในบริการวิชาการนั้นๆ ในบางโครงการมีการประเมินผลโครงการแบบถามโดยตรงไม่เป็นทางการ เช่น บริการตรวจรักษา โครงการให้คำแนะนำทางโทรศัพท์/website เป็นต้น ผู้รับบริการมีความพึงพอใจในระดับมากและมากที่สุด มากกว่าร้อยละ 75 ขึ้นไป และบรรลุตามวัตถุประสงค์ในทุกๆ โครงการ

ด้านการทำนุบำรุงศิลปวัฒนธรรมและสิ่งแวดล้อม

คณะกรรมการส่งเสริมและอนุรักษ์ศิลปวัฒนธรรม วางแผน กำหนดแนวทางการดำเนินงานด้านการส่งเสริมศิลปวัฒนธรรม สร้างเสริมคุณธรรมและจริยธรรมอย่างเป็นระบบและต่อเนื่อง โดยได้สร้างความตระหนักให้บุคลากรเห็นคุณค่าการอนุรักษ์ศิลปวัฒนธรรม สิ่งแวดล้อม และพลังงาน และจัดกิจกรรมด้านทำนุบำรุงศิลปวัฒนธรรมมีการเผยแพร่ประชาสัมพันธ์ความรู้และข่าวสารเกี่ยวกับการทำนุบำรุงศิลปวัฒนธรรม และอนุรักษ์สิ่งแวดล้อมอย่างสม่ำเสมอ รวมทั้งมีการนำศักยภาพศิษย์เก่ามาร่วมงานในกิจกรรมต่างๆ ของคณะฯ เป็นประจำ มีเครือข่ายความร่วมมือระหว่างคณะกับหน่วยงานภายนอกและชุมชน จัดกิจกรรมทำนุบำรุงศิลปวัฒนธรรมและอนุรักษ์สิ่งแวดล้อม

คณะพยาบาลศาสตร์ มหาวิทยาลัยมหิดล มีพิพิธภัณฑ์ประวัติการพยาบาลและหอจดหมายเหตุการณพยาบาลไทย ซึ่งเป็นแหล่งรวบรวมข้อมูล วัสดุ อุปกรณ์ หุ่นจำลอง เครื่องหมายและตราสัญลักษณ์ต่างๆ เกี่ยวกับการพยาบาลไทย มีการจัดแสดงพร้อมคำบรรยายทั้งภาษาไทยและภาษาอังกฤษ กำกับ ซึ่งคณะฯ ได้ให้บริการแก่นักศึกษาพยาบาลจากสถาบันต่างๆ พยาบาลต่างชาติ นักเรียน และประชาชนผู้สนใจ เข้าเยี่ยมชมพิพิธภัณฑ์ประวัติการพยาบาลไทยเป็นระยะๆ

ตารางที่ 11 สรุปโครงการ/กิจกรรมการทำนุบำรุงศิลปวัฒนธรรมของคณะพยาบาลศาสตร์ ปีงบประมาณ 2551

ชื่อโครงการ/กิจกรรม	การดำเนินงาน (จำนวนครั้ง)
1.โครงการอนุรักษ์ศิลปวัฒนธรรม และประเพณีในองค์กร	
1. ร่วมกิจกรรมถวายกุฐินพระราชทานประจำปี 2550 โดยคณบดีคณะแพทยศาสตร์ศิริราชพยาบาล เป็นประธานคณบดีคณะพยาบาลศาสตร์ และคณบดีคณะเทคนิคการแพทย์ เป็นประธานร่วม	1
2. ร่วมถวายผ้าพระกฐินพระราชทานประจำปี 2550 ณ วัดสังเวชวิศยาราม กทม.	1
3. สโมสรคณะพยาบาลศาสตร์ ร่วมทำบุญบริจาคสิ่งของและปัจจัย ณ วัดพระบาทน้ำพุ	1
4. ทอดผ้าป่ามหากุศล ณ วัดไตรมิตรวิทยาคม	1
5. ร่วมกับวิทยาเขตศิริราชเป็นเจ้าภาพในการร่วมบำเพ็ญกุศลเทศน์มหาชาติในสัปดาห์เทศน์มหาชาติมหารามมณฑล	1
6. โครงการเทิดพระเกียรติเนื่องในวโรกาสมหามงคลเฉลิมพระชนมพรรษา 80 พรรษา 5 ธันวาคม 2550	
6.1 จัดนิทรรศการเทิดพระเกียรติ	ตลอดทั้งปี
6.2 จัดให้บุคลากรและนักศึกษาคณะพยาบาลศาสตร์ลงนามถวายพระพร	1



ตารางที่ 11 สรุปโครงการ/กิจกรรมการดำเนินงานศิลปวัฒนธรรมของคณะพยาบาลศาสตร์
ปีงบประมาณ 2551 (ต่อ)

ชื่อโครงการ/กิจกรรม	การดำเนินงาน (จำนวนครั้ง)
6.3 พิธีอาเศียรวาทและถวายสัตย์ปฏิญาณเนื่องในวโรกาสมหามงคลพระชนมพรรษา 80 พรรษา สมเด็จพระปรมินทรมหาวชิราลงกรณมหาราช	1
6.4 โครงการทำความดีเพื่อพ่อ	1
6.5 ร่วมกิจกรรมงานวิ่งเพื่อสุขภาพเทิดพระเกียรติพระบาทสมเด็จพระเจ้าอยู่หัวฯ เนื่องในวโรกาสมหามงคลเฉลิมพระชนมพรรษา 80 พรรษา	1
6.6 สวมเสื้อสีเหลืองทุกวันจันทร์	ตลอดทั้งปี
6.7 พิธีจุดเทียนชัยถวายพระพร	1
6.8 เข้าเฝ้าถวายพระพร	1
7. โครงการเทิดพระเกียรติเนื่องในวโรกาสวันเฉลิมพระชนมพรรษา สมเด็จพระบรมราชินีนาถ 12 สิงหาคม 2551	กรกฎาคม-สิงหาคม
7.1 นิทรรศการเทิดพระเกียรติ	
7.2 พิธีจุดเทียนชัยถวายพระพร	1
7.3 จัดให้บุคลากรและนักศึกษาคณะพยาบาลศาสตร์ลงนามถวายพระพร	1
7.4 เข้าเฝ้าถวายพระพร	1
8. บุคลากรคณะพยาบาลศาสตร์ ร่วมบำเพ็ญกุศลตักบาตรกับคณะแพทยศาสตร์ศิริราชพยาบาล ณ ลานทางเดินพระบรมราชานุสาวรีย์สมเด็จพระมหิตลาธิเบศรอดุลยเดชวิกรมพระบรมราชชนก	1
9. คณบดี พร้อมคณะผู้บริหาร คณาจารย์ ร่วมลงนามถวายพระพร พระบาทสมเด็จพระเจ้าอยู่หัว ในวโรกาสที่ทรงพระประชวร ณ ศาลา 100 ปี โรงพยาบาลศิริราช	1
10. นักศึกษาหลักสูตรพยาบาลศาสตรบัณฑิต คณะพยาบาลศาสตร์ พร้อมใจร่วมถวายบังคมสมเด็จพระมหิตลาธิเบศรอดุลยเดชวิกรมพระบรมราชชนก ณ ลานทางเดินพระบรมราชานุสาวรีย์ พร้อมทั้งถวายบังคมสมเด็จพระศรีนครินทราบรมราชชนนี และร่วมลงนามถวายพระพรพระบาทสมเด็จพระเจ้าอยู่หัวฯ ณ ศาลาศิริราช 100 ปี โรงพยาบาลศิริราช	1
11. พิธีทักษิณานุประทานสมเด็จพระศรีนครินทราบรมราชชนนีเนื่องในวันสวรรคต	1
12. เทิดพระเกียรติสมเด็จพระศรีนครินทราบรมราชชนนีเนื่องในวันพยาบาลแห่งชาติ	1
13. คณาจารย์และนักศึกษา เฝ้ารับเสด็จสมเด็จพระเทพรัตนราชสุดาฯ สยามบรมราชกุมารี เสด็จพระราชดำเนินในพิธีถวายผ้าป่าสามัคคี ณ วัดไร่ขิง จังหวัดสิงห์บุรี	1
14. คณะพยาบาลศาสตร์ มหาวิทยาลัยมหิดล จัดพิธีบวงสรวงเพื่อการก่อสร้างอาคาร "มหิดลอดุลยเดช- พระศรีนครินทร"	1

ตารางที่ 11 สรุปโครงการ/กิจกรรมการดำเนินงานบำรุงศิลปวัฒนธรรมของคณะพยาบาลศาสตร์
ปีงบประมาณ 2551 (ต่อ)

ชื่อโครงการ/กิจกรรม	การดำเนินงาน (จำนวนครั้ง)
1.โครงการอนุรักษ์ศิลปวัฒนธรรม และประเพณีในองค์กร (ต่อ)	
15. คณบดีและรองคณบดีฝ่ายบริหารร่วมกับทีมบริหารคณะพยาบาลศาสตร์ ส่งเสด็จพระศพสมเด็จพระเจ้าพี่นางเธอเจ้าฟ้ากัลยาณิวัฒนา กรมหลวงนราธิวาสราชนครินทร์ บริเวณด้านหลังอาคารเฉลิมพระเกียรติเวลา 15.00 น.	1
16. เทิดพระเกียรติวางพวงมาลาถวายสักการะพระบรมราชานุสาวรีย์สมเด็จพระมหิตลาธิเบศร อดุลยเดชวิกรมพระบรมราชชนกฯ ศิริราช	1
17. เทิดพระเกียรติวางพวงมาลาถวายสักการะพระบรมราชานุสาวรีย์สมเด็จพระมหิตลาธิเบศร อดุลยเดชวิกรมพระบรมราชชนกฯ ณ สำนักงานอธิการบดี	1
18. คณะพยาบาลศาสตร์ จัดแถวนักศึกษาหลักสูตรพยาบาลศาสตรบัณฑิต ปี 3 และปี 4 ส่งเสด็จพระศพสมเด็จพระเจ้าพี่นางเธอเจ้าฟ้ากัลยาณิวัฒนา กรมหลวงนราธิวาสราชนครินทร์ บริเวณด้านหน้าคณะพยาบาลศาสตร์ และตึกอำนวยการ ตั้งแต่เวลา 13.30 น.	1
19. ร่วมแต่งกายไว้ทุกข์เป็นเวลา 100 วัน เพื่อเป็นการแสดงถึงการถวายพระเกียรติและแสดงความอาลัยต่อการสิ้นพระชนม์ของสมเด็จพระเจ้าพี่นางเธอเจ้าฟ้ากัลยาณิวัฒนา กรมหลวงนราธิวาสราชนครินทร์ ตามประกาศมหาวิทยาลัยมหิดล	1
20. คณบดีและคณาจารย์ส่วนหนึ่งนำนักศึกษาหลักสูตรพยาบาลบัณฑิต ชั้นปีที่ 3 ถวายสักการะพระรูปสมเด็จพระเจ้าพี่นางเธอเจ้าฟ้ากัลยาณิวัฒนา กรมหลวงนราธิวาสราชนครินทร์ ที่ศาลา 100 ปี เวลา 7.30 น.	1
21. คณบดีนำทีมบริหารและคณาจารย์ถวายสักการะพระรูปสมเด็จพระเจ้าพี่นางเธอเจ้าฟ้ากัลยาณิวัฒนา กรมหลวงนราธิวาสราชนครินทร์ เวลา 10.00 น.	1
22. ร่วมกับ ม.มหิดล เป็นเจ้าภาพสวดพระอภิธรรมศพสมเด็จพระเจ้าพี่นางเธอฯ	1
23. เจ้าภาพสวดพระอภิธรรมพระศพ สมเด็จพระเจ้าพี่นางเธอฯ	1
24. กิจกรรม งานบำเพ็ญกุศลในการสวดพระอภิธรรม พระศพสมเด็จพระเจ้าพี่นางเธอฯ	1
25. เข้าเฝ้าถวายพระพรสมเด็จพระบรมโอรสาธิราชฯ สยามมกุฎราชกุมารฯ	1
26. เข้าเฝ้าถวายพระพรสมเด็จพระเทพรัตนราชสุดาฯ สยามบรมราชกุมารีฯ	1
27. เข้าเฝ้าถวายพระพร ศาสตราจารย์สมเด็จพระเจ้าลูกเธอ เจ้าฟ้าจุฬาภรณวลัยลักษณ์ฯ	1
28. เข้าเฝ้าถวายพระพรพระองค์เจ้าโสมสวลีพระวรราชินีนัดตามาตุฯ	1
29. เข้าเฝ้าถวายพระพรเจ้าฟ้าเพชรรัตนฯ	1
30. โครงการจัดงานครบรอบ 112 ปี โรงเรียนพยาบาลผดุงครรภ์และอนามัยศิริราช	1
31. จัดกิจกรรมกราบอวยพรปีใหม่ผู้บริหารและอาจารย์อาวุโส	1



ตารางที่ 11 สรุปโครงการ/กิจกรรมการดำเนินงานด้านศิลปวัฒนธรรมของคณะพยาบาลศาสตร์
ปีงบประมาณ 2551 (ต่อ)

ชื่อโครงการ/กิจกรรม	การดำเนินงาน (จำนวนครั้ง)
1.โครงการอนุรักษ์ศิลปวัฒนธรรม และประเพณีในองค์กร (ต่อ)	
32. โครงการด้วยรักและผูกพัน โอกาสเกษียณอายุราชการ	1
33. ร่วมรดน้ำ-ขอพร “ตามประเพณีสงกรานต์”	1
34. ตักบาตรทุกวันพระ	1
2.โครงการพัฒนาด้านคุณธรรม- จริยธรรม /จรรยาบรรณวิชาชีพและบุคลิกภาพ	
1. โครงการศึกษาและปฏิบัติธรรมพัฒนาจิตให้เกิดปัญญาและสันติสุข	1
2. โครงการค่ายพุทธบุตร	1
3. โครงการ “แบบอย่างที่ดี...ชีวิตนี้เพื่อใคร”	1
4. นักศึกษาร่วมทำบุญถวายสมเด็จพระศรีนครินทร์บรมราชชนนี วัดดอนงคาราม	1
5. ตักบาตรทุกวันเสาร์ ณ หอพักคณะพยาบาลศาสตร์	1
6. สวดมนต์ นั่งสมาธิ ณ หอพักคณะพยาบาลศาสตร์	1
3. โครงการส่งเสริมศิลปวัฒนธรรมประเพณีไทยในนักศึกษา	
1. โครงการขับร้องเพลงประสานเสียง	1
2. โครงการมารยาทไทยและการใช้ภาษาไทย	1
3. โครงการดนตรีไทยและนาฏศิลป์	1
4. โครงการสานสัมพันธ์ระหว่างครู-ศิษย์/รุ่นพี่-รุ่นน้อง	
1. กิจกรรมแสดงความยินดีศิษย์เก่าพยาบาลศิริราชดีเด่น	1
2. ร่วมพิธีรดน้ำขอพร	1
3. ส่งมอบบัณฑิตใหม่	1
4. คืนสู่เหย้าเรารักคณะ	1
5. ปฐมนิเทศนักศึกษาใหม่และพบผู้ปกครอง	1
6. รับประทานอาหาร	1
7. พิธีไหว้ครู	1
8. พิธีผูกโบว์ไท	1
9. ถอดโบว์ไทรับน้อง	1
10. แสดงความยินดีบัณฑิตใหม่และฝึกซ้อมรับปริญญา	1
11. สอนน้องร้องเพลง	1
12. รวมใจครู-ศิษย์	1

ตารางที่ 11 สรุปโครงการ/กิจกรรมการทำงานบำรุงศิลปวัฒนธรรมของคณะพยาบาลศาสตร์
ปีงบประมาณ 2551 (ต่อ)

5. โครงการกีฬาและสิ่งแวดล้อม	
1. กีฬาสีบุคลากร	1
2. กิจกรรม 5 ส. Big cleaning day	1

ด้านการพัฒนาบุคลากร

คณะพยาบาลศาสตร์ มหาวิทยาลัยมหิดล มีการจัดทำแผนงาน/โครงการพัฒนาศักยภาพบุคลากรทุกสายงานตามปัญหาและความต้องการของคณะฯ เป็นประจำทุกปี ทั้งทางด้านการบริหาร การปฏิบัติงาน ความรู้ความสามารถที่จำเป็นตามตำแหน่งงาน ได้แก่ ภาษาอังกฤษ และคอมพิวเตอร์ ซึ่งผ่านความเห็นชอบจากคณะกรรมการประจำคณะฯ โดยได้ดำเนินการตามแผนงาน/โครงการที่กำหนด มีคณะกรรมการพัฒนาทรัพยากรบุคคล เป็นผู้รับผิดชอบดำเนินการ คณะฯ มีการจัดสรรเงินพัฒนาบุคลากรเป็นรายบุคคลคนละ 5,000 บาทต่อปี สำหรับให้บุคลากรไปประชุม/อบรม/สัมมนาทางวิชาการ เพื่อเพิ่มพูนความรู้ในด้านต่างๆ ตามความต้องการและความจำเป็นในการปฏิบัติงาน และสนับสนุนให้ทุนการศึกษาต่อ ทุนฝึกอบรม ทุนดูงาน ทุนเสนอผลงานทั้งในและต่างประเทศ

ในปีงบประมาณ 2551 หน่วยพัฒนาทรัพยากรบุคคลและประกันคุณภาพ คณะพยาบาลศาสตร์ ได้ดำเนินการตามแผนงาน/โครงการพัฒนาศักยภาพบุคลากรทุกสายงานที่ชัดเจน จำนวน 5 กิจกรรม และได้สรุปผลการประเมินโครงการที่ได้ดำเนินการทุกโครงการ

ตารางที่ 12 โครงการพัฒนาศักยภาพของบุคลากร ปีงบประมาณ 2551

โครงการ/กิจกรรม	ระยะเวลาที่จัด	ผู้เข้าร่วมโครงการ
1.โครงการพัฒนาสมรรถนะบุคลากร 1.1 กิจกรรมพัฒนา “อาจารย์มืออาชีพ” (การปฐมนิเทศอาจารย์ใหม่)	18-19 สิงหาคม 2551	22 คน
1.2 กิจกรรมกำหนดสมรรถนะบุคลากร สายสนับสนุน	เริ่มตั้งแต่เดือนตุลาคม 2551	131 คน



ตารางที่ 12 โครงการพัฒนาศักยภาพของบุคลากร ปีงบประมาณ 2551 (ต่อ)

โครงการ/กิจกรรม	ระยะเวลาที่จัด	ผู้เข้าร่วมโครงการ
2. โครงการเสริมสร้างวัฒนธรรมและค่านิยมร่วมในองค์กร		
2.1 จัดประชุมเชิงปฏิบัติการ สำหรับอาจารย์	23-25 กันยายน 2550	80 คน
2.2 จัดประชุมเชิงปฏิบัติการ สำหรับบุคลากรสายสนับสนุน	1-3 ตุลาคม 2550	60 คน
2.3 จัดประชุมเชิงปฏิบัติการ สำหรับอาจารย์	8-10 ตุลาคม 2550	80 คน

ตารางที่ 13 สรุปการลาศึกษาต่อในประเทศระดับปริญญาเอกและปริญญาโท จำแนกตามภาควิชา ปีงบประมาณ 2551 ดังนี้

ภาควิชา	ลาศึกษาต่อระดับปริญญาเอก	ลาศึกษาต่อระดับปริญญาโท
1. การพยาบาลกุมารเวชศาสตร์	-	-
2. สุขภาพจิตและการพยาบาลจิตเวชศาสตร์	5	-
3. การพยาบาลรากฐาน	-	-
4. การพยาบาลศัลยศาสตร์	1	-
5. การพยาบาลสาธารณสุขศาสตร์	2	1
6. การพยาบาลสูติศาสตร์-นรีเวชวิทยา	1	-
7. การพยาบาลอายุรศาสตร์	1	-
รวม	10	1



ด้านการพัฒนาเครือข่ายระหว่างประเทศ

การสร้างเสริมพันธมิตรทางวิชาการและวิชาชีพทางการพยาบาลถือเป็นกลยุทธ์สำคัญในการพัฒนาความก้าวหน้าของงานทุกด้านของคณะพยาบาลศาสตร์ ทั้งด้านการจัดการศึกษา วิจัย และบริการวิชาการ คณะพยาบาลศาสตร์ มีรองคณบดีฝ่ายวิเทศสัมพันธ์ และผู้อำนวยการศูนย์ความร่วมมือองค์การอนามัยโลก เพื่อพัฒนาการพยาบาลและผดุงครรภ์ เป็นผู้รับผิดชอบในการดำเนินงานตามยุทธศาสตร์การสร้างเสริมพันธมิตรทางวิชาการและวิชาชีพทางการพยาบาลร่วมกับคณะกรรมการวิเทศสัมพันธ์ และคณะกรรมการศูนย์ความร่วมมือองค์การอนามัยโลกเพื่อพัฒนาการพยาบาลและผดุงครรภ์

ในฐานะเป็นสถาบันการศึกษาชั้นนำทางการพยาบาลและผดุงครรภ์ในระดับประเทศและภูมิภาคเอเชียตะวันออกเฉียงใต้ คณะพยาบาลศาสตร์ ได้รับการแต่งตั้งต่ออายุ (Redesignation) ให้ดำรงฐานะเป็น WHO Collaborating Centre for Nursing and Midwifery Development มีวาระอีก 4 ปี ตั้งแต่ 3 กรกฎาคม 2549 - 21 กรกฎาคม 2553 ทำหน้าที่เป็นศูนย์กลางในการพัฒนาหลักสูตรการจดทะเบียนนานาชาติเพื่อพัฒนาความก้าวหน้าทางวิชาการและวิชาชีพการพยาบาลและผดุงครรภ์ให้กับประเทศต่าง ๆ ในภูมิภาคเอเชียตะวันออกเฉียงใต้ตลอดจนการผลิตเอกสาร/คู่มือทางวิชาการ ให้กับองค์การอนามัยโลก ประจำภูมิภาคเอเชียตะวันออกเฉียงใต้

ยุทธศาสตร์การสร้างเสริมพันธมิตรทางวิชาการและวิชาชีพทางการพยาบาล ประกอบด้วยแผนงานสร้างและพัฒนาเครือข่ายวิชาการและวิชาชีพกับสถาบันต่างประเทศ ดังรายละเอียดต่อไปนี้

1. การทำ Memorandum of Understanding (MOU) ในปีงบประมาณ 2551 จำนวน 2 ฉบับ ประกอบด้วย

1.1) Division of Nursing and Midwifery, Royal Melbourne Institute of Technology (RMIT) (2008 – 2013)

1.2) School of Nursing, Osaka Prefecture University (2008 – 2013)

และอยู่ในระหว่างการดำเนินการต่อสัญญา ประกอบด้วย

1.1) University of California, San Francisco School of Nursing

1.2) Oregon Health & Science University, School of Nursing

1.3) University of Washington, School of Nursing

2. เป็นเจ้าภาพร่วมในการจัดประชุมวิชาการนานาชาติกับ National University of Singapore ประเทศสิงคโปร์ เรื่อง APN in Multicultural environments ระหว่างวันที่ 29 – 30 พฤษภาคม 2551



3. คณะ ได้ดำเนินการทำบันทึกความเข้าใจร่วมกันเพื่อสร้างเครือข่ายพันธมิตรด้านการพยาบาลและวิทยาศาสตร์สุขภาพในภูมิภาคเอเชีย (Memorandum of Understanding for Asia Pacific Alliance for Health Leaders) ระหว่าง 6 สถาบันประกอบด้วย Yamaguchi University School of Medicine ประเทศญี่ปุ่น Ewha Womans University College of Nursing Science ประเทศสาธารณรัฐเกาหลี คณะพยาบาลศาสตร์ มหาวิทยาลัยมหิดล คณะเทคนิคการแพทย์ มหาวิทยาลัยมหิดล คณะพยาบาลศาสตร์ มหาวิทยาลัยเชียงใหม่ และคณะเทคนิคการแพทย์ มหาวิทยาลัยเชียงใหม่ โดยมีจุดมุ่งหมายร่วมกันคือ การพัฒนานักศึกษาสาขาการพยาบาลและวิทยาศาสตร์สุขภาพให้เป็นผู้รู้ด้านวิชาการในระดับภูมิภาคเอเชีย ซึ่งคณะพยาบาลศาสตร์ และคณะเทคนิคการแพทย์ มหาวิทยาลัยมหิดล ได้รับผิดชอบเป็นเจ้าภาพในการจัด Asia Pacific Alliance for Health Leaders Forum ประจำปี 2551 เมื่อวันที่ 29 กันยายน – 2 ตุลาคม 2551 โดยมีผู้เข้าร่วมประชุมเป็นอาจารย์และนักศึกษาจากทั้ง 6 สถาบัน จำนวน 90 คน

โครงการพัฒนาและแลกเปลี่ยนทางวิชาการกับต่างประเทศ ประกอบด้วย

1. โครงการสนับสนุนอาจารย์ไปศึกษาอบรมต่อระดับหลังปริญญาเอกในต่างประเทศ (Post Doctoral Study)

ตารางที่ 14 อาจารย์ที่ได้รับทุนศึกษาเพิ่มเติม Post Doctoral Study ประจำปี 2551

ชื่อ-สกุล	สถาบันที่เดินทางไป	ประเทศ	ระยะเวลา
ผศ. ดร. กรองไฉ่ อุณหสูต	University of Colorado Denver, College of Nursing	สหรัฐอเมริกา	22 ก.ย. 51 – 21 พ.ค. 52

ตารางที่ 15 Faculty/Student Exchange (Inbound) ระหว่างวันที่ 1 ตุลาคม 2550–30 กันยายน 2551

วันที่	งานวิเทศสัมพันธ์	Faculty and Student	ตำแหน่ง/สถาบัน	ประเทศ	วัตถุประสงค์
30 ก.ย. – 6 ต.ค. 2550	โครงการแลกเปลี่ยนนักศึกษา กับสถาบันต่างประเทศ	1. Ms. Ayako Ikeno 2. Ms. Satomi Sano 3. Mr. Shusuke Nagatsuk 4. Mr. Yasuhiro Nas	Wakayama Medical University	ญี่ปุ่น	ศึกษาดูงาน



ตารางที่ 15 Faculty/Student Exchange (Inbound) ระหว่างวันที่ 1 ตุลาคม 2550 – 30 กันยายน 2551 (ต่อ)

วันที่	งานวิเทศสัมพันธ์	Faculty and Student	ตำแหน่ง/สถาบัน	ประเทศ	วัตถุประสงค์
12 พ.ย.- 7 ธ.ค. 2550	โครงการ แลกเปลี่ยน นักศึกษากับสถาบัน ต่างประเทศ	1. Ms. Rosa Stödberg 2. Ms. Malin Olausson 3. Ms. Sandra Fröderberg	Mälardalen University, Department of Caring and Public Health	สวีเดน	ศึกษาดูงาน
25 ก.พ. – 30 มี.ค. 2551	โครงการ แลกเปลี่ยน นักศึกษากับสถาบัน ต่างประเทศ	1. Ms.Sandra van Nez 2. Ms. Lisa Martinelle	Mälardalen University, Department of Caring and Public Health	สวีเดน	ศึกษาดูงาน
17 - 30 ธ.ค. 2551	โครงการ แลกเปลี่ยน นักศึกษากับสถาบัน ต่างประเทศ	1. Miss Keiko Yamanobe 2. Miss Yasuko Arai 3. Miss Saori Koike 4. Miss Makie Murata	St. Luke's College of Nursing	ญี่ปุ่น	ศึกษาดูงาน ด้าน Community Nursing
12 ก.ย. – 20 พ.ย. 2551	โครงการ แลกเปลี่ยน นักศึกษากับสถาบัน ต่างประเทศ	1. Ms. Jessica Maria Elise Junaeus 2. Ms. Emma Anna Ulrika Birgitta Samuelsson	Ersta Sköndal University College, Department of health Care Sciences	สวีเดน	ศึกษาดูงาน
30 ก.ย. – 6 ต.ค. 2550	โครงการ แลกเปลี่ยนอาจารย์ กับสถาบัน ต่างประเทศ	1. Ms. Keiko Kitano 2. Ms. Naoko Matsushita	Wakayama Medical University	ญี่ปุ่น	ศึกษาดูงาน
12 – 30 พ.ย. 2550	โครงการ แลกเปลี่ยนอาจารย์ กับสถาบัน ต่างประเทศ	1. Ms. Lillemor Fernqvist 2. Ms.Ing-Marie Backman	Mälardalen University, Department of Caring and Public Health	สวีเดน	ศึกษาดูงาน



ตารางที่ 16 Faculty/Student Exchange (Outbound) ระหว่างวันที่ 1 ตุลาคม 2550–30 กันยายน 2551

วันที่	งานวิเทศสัมพันธ์	Faculty and Student	ตำแหน่ง/สถาบัน	ประเทศ	วัตถุประสงค์
4 – 23 พ.ค. 2551	โครงการแลกเปลี่ยนนักศึกษากับสถาบันต่างประเทศ	นักศึกษาคณะพยาบาลศาสตร์ จำนวน 2 คน 1.นางสาวอนัญญา เหล่ารินทอง รหัสนักศึกษา 4809241 2. นางสาวกุสุมา สิงห์ไพร รหัสนักศึกษา 4809011	Mälardalen University, Department of Caring and Public Health	สวีเดน	ศึกษาดูงาน
7-20 พ.ค. 2551	โครงการแลกเปลี่ยนนักศึกษากับสถาบันต่างประเทศ	นักศึกษาคณะพยาบาลศาสตร์ จำนวน 2 คน 1. นางสาวสุพัตรา สว่างกุลวงศ์ รหัสนักศึกษา 4809218 2. นางสาวอนัญญา มุขระโกษา รหัสนักศึกษา 4809240	St. Luke's College of Nursing	ญี่ปุ่น	ศึกษาดูงาน
24-30 ก.ย. 2551	โครงการแลกเปลี่ยนนักศึกษากับสถาบันต่างประเทศ	นักศึกษาคณะพยาบาลศาสตร์ จำนวน 3 คน 1. นายฐิติพงษ์ ดันคำปวน รหัสนักศึกษา 4809051 2. นางสาวอัปสร จักรคำ รหัสนักศึกษา 4809257 3. นางสาวอนุสรุตา ตุ่นแก้ว รหัสนักศึกษา 4809242	Wakayama Medical University	ญี่ปุ่น	ศึกษาดูงาน



กิจกรรมด้านวิเทศสัมพันธ์กับต่างประเทศในลักษณะอื่น ๆ

ตารางที่ 17 สรุปงานวิเทศสัมพันธ์ ระหว่างวันที่ 1 ตุลาคม 2550–30 กันยายน 2551

วันที่	งานวิเทศสัมพันธ์	แขกต่างประเทศที่มาเยี่ยมคณะฯ	ตำแหน่ง/สถาบัน	ประเทศ	วัตถุประสงค์
18 ต.ค. 2550	รับรองแขก ต่างประเทศ	Professor Alan Pearson	Executive Director, The Joanna Briggs Institute, Royal Adelaide Hospital from School of Population Health and Clinical Practice, Faculty of Health Sciences, The University of Adelaide	Australia	ปรึกษาแนวทาง ความร่วมมือ
1 พ.ย. 2550	รับรองแขก ต่างประเทศ	1. Professor Yoshiharu Higashida 2. Professor Tsukuru Umemura 3. Professor Susumu Osawa 4. Professor Miyako Oike 5. Assistant Professor Norie Suetugu 6. Professor Fukai Toyofuku 7. Mr. Hiroki Kawahara	Dean of Department of Health Sciences, Faculty of Medical Sciences Faculty from Department of Medical Technology Faculty from Department of Medical Technology Faculty from Department of Nursing Faculty from Department of Nursing Faculty from Department of Medical Science (Radiological Technology) Administrator from Department of Health Sciences, School of Medicine, Kyushu University	Japan	เยี่ยมชมและ ปรึกษาแนวทาง ความร่วมมือ



ตารางที่ 17 สรุปงานวิเทศสัมพันธ์ ระหว่างวันที่ 1 ตุลาคม 2550 – 30 กันยายน 2551 (ต่อ)

วันที่	งานวิเทศสัมพันธ์	แขกต่างประเทศ ที่มาเยี่ยมคณะฯ	ตำแหน่ง/สถาบัน	ประเทศ	วัตถุประสงค์
13 ธ.ค. 2550	รับรองแขก ต่างประเทศ	Professor Dr. Ivo Abrham	University of Arizona, College of Nursing	USA.	Guest Speaker on “Studying Interventions in the “Real-World”: Merging Science, Strategy, and Service”
4 ม.ค. 2551	รับรองแขก ต่างประเทศ	Dr. Gorel Hansebo	Head of Department of Health Care Sciences from Erstra SkÖndal University College	Sweden	ปรึกษาแนวทาง ความร่วมมือ
20 ก.พ. 2551	รับรองแขก ต่างประเทศ	Professor Dr. Jeanne Grace	Professor of Clinical Nursing from University of Rochester School of Nursing	USA.	ปรึกษาแนวทาง ความร่วมมือ และ บรรยายพิเศษ หัวข้อ “Teaching Essential Skills for Evidence- based Practice”
10 มี.ค. 2551	รับรองแขก ต่างประเทศ	1. Dr. Judy Currey 2. Mr. Peter Bennett	Senior Lecturer Co- ordinator Postgraduate Critical Care and Perioperative Programs Centre Manager for Cabrini Palliative Care Unit from Faculty of Health, Medicine, Nursing and Behavioural Sciences, Deakin University	Australia	เยี่ยมชมและ ปรึกษาแนวทาง ความร่วมมือ



ตารางที่ 17 สรุปรงานวิเทศสัมพันธ์ ระหว่างวันที่ 1 ตุลาคม 2550 – 30 กันยายน 2551 (ต่อ)

วันที่	งานวิเทศสัมพันธ์	แขกต่างประเทศ ที่มาเยี่ยมคณะฯ	ตำแหน่ง/สถาบัน	ประเทศ	วัตถุประสงค์
24 มิ.ย. 2551	รับรองแขก ต่างประเทศ	1. Professor Maxine Duke 2. Professor Beverley O'Connell 3. Professor Mari Botti 4. Dr Diane Phillips 5. Dr Trish Livingston 6. Dr Julie Considine 7. Ms Elizabeth Oldland 8. Ms Barbara Green 9. Ms Belinda Mitchell	Head and Professor of Nursing Development Inaugural Chair in Nursing, Southern Health-Deakin University Chair in Nursing Course Coordinator, Master of Midwifery & Master of Nursing Practice (Nurse Practitioner) Senior Research Fellow Senior Research Fellow Lecturer, School of Nursing International Officer current Masters student from School of Nursing, Faculty of Health, Medicine, Nursing and Behavioural Sciences Deakin University	UK.	ปรึกษาแนวทาง ความร่วมมือ
25 มิ.ย. 2551	รับรองแขก ต่างประเทศ	1. Assoc. Prof. Dr. Joanne Profetto- McGrath 2. Assoc. Prof. Dr. Judy Mill 3. Assoc. Prof. Dr. Christine Newburn - Cook	Dean Associate Dean, Global Health Associate Dean, Research	Canada	ปรึกษาแนวทาง ความร่วมมือ



ตารางที่ 17 สรุปงานวิเทศสัมพันธ์ ระหว่างวันที่ 1 ตุลาคม 2550 – 30 กันยายน 2551 (ต่อ)

วันที่	งานวิเทศสัมพันธ์	แขกต่างประเทศที่มาเยี่ยมชมฯ	ตำแหน่ง/สถาบัน	ประเทศ	วัตถุประสงค์
		4. Ms. Karen M. Mills	Coordinator, International Linkages from Faculty of Nursing, University of Alberta		
30 มิ.ย. 2551	รับรองแขกต่างประเทศ	Dr. Judy Martin-Holland	Assistant Dean of Academic Services and Diversity From University of California at San Francisco	USA	เยี่ยมชมและปรึกษาแนวทางความร่วมมือ
14 ก.ค. 2551	รับรองแขกต่างประเทศ	Professor Dr. Kay C. Avant	Chair, Department of Family Nursing Care from University of Texas Health Science Center at San Antonio	USA	ปรึกษาแนวทางความร่วมมือ
11 ส.ค. 2551	รับรองแขกต่างประเทศ	1. Professor Dr. Hiroko Komatsu 2. Dr. Kayo Hirooka	St. Luke's College of Nursing	Japan	ปรึกษาแนวทางความร่วมมือด้าน Cancer Care Research on Prevention and Early Detection for Breast Cancer
29 ก.ย. – 2 ต.ค.51	เป็นเจ้าภาพจัดประชุม APAHL forum ร่วมกับคณะเทคนิคการแพทย์	อาจารย์และนักศึกษา จำนวนประมาณ 90 คน	- Yamaguchi University Faculty of Health Sciences - Ewha Womans University College of Health Science	- ประเทศญี่ปุ่น - ประเทศสาธารณรัฐเกาหลี	การพัฒนา นักศึกษาสาขาพยาบาล และวิทยาศาสตร์ สุขภาพให้เป็นผู้นำด้านวิชาการใน

ตารางที่ 17 สรุปงานวิเทศสัมพันธ์ ระหว่างวันที่ 1 ตุลาคม 2550 – 30 กันยายน 2551 (ต่อ)

วันที่	งานวิเทศสัมพันธ์	แขกต่างประเทศที่มาเยี่ยมคณะฯ	ตำแหน่ง/สถาบัน	ประเทศ	วัตถุประสงค์
			- คณะพยาบาลศาสตร์ มหาวิทยาลัยเชียงใหม่ - คณะเทคนิคการแพทย์ มหาวิทยาลัยเชียงใหม่ - คณะเทคนิคการแพทย์ มหาวิทยาลัยมหิดล - คณะพยาบาลศาสตร์ มหาวิทยาลัยมหิดล	- ประเทศ ไทย - ประเทศ ไทย - ประเทศ ไทย - ประเทศ ไทย	ระดับภูมิภาค เอเชีย

สรุปผลการดำเนินงานของศูนย์ความร่วมมือองค์การอนามัยโลกเพื่อพัฒนาการพยาบาลและผดุงครรภ์ คณะพยาบาลศาสตร์ปีงบประมาณ 2551 (1 ตุลาคม 2550–30 กันยายน 2551)

โครงการพัฒนาเครือข่ายความร่วมมือกับสถาบันต่างประเทศในการพัฒนาวิชาการและวิชาชีพพยาบาล ภายใต้การดำเนินงานของศูนย์ความร่วมมือองค์การอนามัยโลกเพื่อพัฒนาการพยาบาลและผดุงครรภ์ ประจำปีงบประมาณ 2551 ดังนี้

1. โครงการจัดฝึกอบรมระยะสั้นหัวข้อ “Prevention of Parent-to-Child Transmission (PPTCT) of HIV/AIDS” ให้กับบุคลากรทางสุขภาพจากประเทศศรีลังกา ระหว่างวันที่ 15 – 19 ตุลาคม 2550 จำนวน 18 คน สรุปประเมินผลผู้เข้ารับการอบรมมีความพึงพอใจในระดับสูง

2. โครงการจัดการประชุมวิชาการนานาชาติ Healthy People for a Healthy World โครงการนี้เป็นความร่วมมือระหว่างคณะพยาบาลศาสตร์ และภาควิชาพยาบาลศาสตร์ คณะแพทยศาสตร์โรงพยาบาลรามาธิบดี มหาวิทยาลัยมหิดล โดยร่วมกับคณะพยาบาลศาสตร์ มหาวิทยาลัยต่างประเทศอีก 4 แห่ง ได้แก่ University of Alberta, Canada; University of Michigan, USA; Royal Melbourne Institute of Technology, Australia; และ Yamaguchi University, Japan ระหว่างวันที่ 25-27 มิถุนายน 2551 ณ โรงแรม ดิ เอ็มเมอร์อัลด์ กรุงเทพมหานคร มีผู้เข้าร่วมประชุมทั้งสิ้น 546 คน ซึ่งการประชุมวิชาการนานาชาตินี้เป็นการประชุมที่จัดต่อจากการประชุม Executive Board Meeting and General Meeting ของ Global Network of WHO CC for Nursing and Midwifery Development จากการประชุมครั้งนี้ได้มีการจัดตั้งคณะทำงานจากตัวแทนบุคลากรทางสุขภาพทุกภาคส่วนเพื่อระดมความคิดและร่วมกันกำหนด ปฏิญญา



“ประชาชนสุขภาพดีเพื่อสุขภาพที่ดีของโลก” (Bangkok Platform for Action: Healthy People for a Healthy World) สรุปประเมินผลผู้เข้าร่วมประชุมมีความพึงพอใจในระดับสูง

3. โครงการจัดการประชุมเชิงปฏิบัติการ (Post Conference Workshop of The 2008 International Conference: Healthy People for a Healthy World) เรื่อง "Manuscript Writing for Publication in International Journals" วันที่ 28 มิถุนายน 2551 ณ โรงแรมดิเอ็มเมอรัลด์ มีผู้เข้าร่วมประชุมทั้งสิ้น 53 คน สรุปประเมินผลผู้เข้าร่วมประชุมมีความพึงพอใจในระดับสูง

4. โครงการพัฒนา Proposal : Development of Preventive Model for Smoking and Drug Abuse for Healthy Thai Family and Community โครงการนี้คณะพยาบาลศาสตร์ ในฐานะสถาบันแกนนำของกลุ่ม Family and Community Health (กุ่ม FCH) ภายใต้เครือข่ายประสานงานศูนย์วิชาการร่วมองค์การอนามัยโลกและศูนย์ชำนาญการระดับชาติในประเทศไทย (NEW-CCET) ซึ่งกลุ่ม FCH ประกอบด้วยสถาบันสมาชิกที่ได้รับการแต่งตั้งเป็น WHO Collaborating Centre และ Centre of Excellence รวม 9 สถาบัน โดยเครือข่ายประสานงานศูนย์วิชาการร่วมองค์การอนามัยโลกและศูนย์ชำนาญการระดับชาติในประเทศไทย ได้ให้ทุนสนับสนุนในการพัฒนา Proposal ดังกล่าว ผลการดำเนินการใกล้จะแล้วเสร็จ ขณะนี้อยู่ในระหว่างขั้นตอนการตรวจดูความเรียบร้อยของ Proposal และการจัดทำรายงานส่งให้แหล่งทุน

ด้านการสร้างเสริมสุขภาพ

คณะพยาบาลศาสตร์ ได้ดำเนินการโครงการพัฒนาคณะพยาบาลศาสตร์เป็นองค์กรผู้นำ ด้านการสร้างเสริมสุขภาพ ซึ่งเป็นโครงการตามแผนงานการสร้างองค์กรชั้นนำ ในการสร้างเสริมสุขภาพะแก่สังคม ตามแผนยุทธศาสตร์ คณะพยาบาลศาสตร์ พ.ศ. 2548 – 2552 (ฉบับปรับปรุง 1 ต.ค. 2550) ซึ่งเป็นการดำเนินการต่อเนื่องมาตั้งแต่ พ.ศ. 2547 ถึง พ.ศ. 2550 (ในฐานะเป็นศูนย์ประสานงานแผนงานพัฒนาสถาบันการศึกษาพยาบาล 15 แห่ง เป็นผู้นำด้านสร้างเสริมสุขภาพ โดยได้รับทุนสนับสนุนจากสำนักงานกองทุนสนับสนุนการสร้างเสริมสุขภาพ) ในปีงบประมาณ 2551 ซึ่งเป็นช่องทางหมุนเวียนการเป็นสถาบันศูนย์กลางประสานงานฯ ยังคงดำเนินการโครงการอย่างต่อเนื่อง โดยใช้ทุนสนับสนุนจากงบประมาณเงินรายได้ คณะพยาบาลศาสตร์ โครงการพัฒนาคณะพยาบาลศาสตร์ เป็นองค์กรผู้นำด้านการสร้างเสริมสุขภาพ ประกอบด้วย

1. กิจกรรมเฝ้าระวังสุขภาพ (ตรวจสุขภาพประจำปี 2551)

สรุปผลการดำเนินการประเมินภาวะสุขภาพเบื้องต้นของอาจารย์และเจ้าหน้าที่คณะพยาบาลศาสตร์ มีบุคลากรเข้ารับการตรวจสุขภาพ จำนวน 236 คน (ร้อยละ 74.92) เพศชาย จำนวน 18 คน (ร้อยละ 7.63) และเพศหญิง จำนวน 218 คน (ร้อยละ 92.37) จากการตรวจสุขภาพทำให้บุคลากรได้รับรู้ภาวะสุขภาพของตนเองทำให้สามารถดูแลสุขภาพเพื่อป้องกันการเกิดโรค และได้รับการรักษาโรคตั้งแต่ระยะแรกเริ่ม

2. กิจกรรมส่งเสริมการออกกำลังกายและนันทนาการ

ในปีงบประมาณ 2551 สรุปผลการดำเนินการ ดังนี้
จัดตั้งห้องออกกำลังกาย ซึ่งมีอุปกรณ์การออกกำลังกาย ดังนี้

- ลู่วิ่งไฟฟ้า	จำนวน 2 เครื่อง
- เครื่องเดินวงรี	จำนวน 2 เครื่อง
- กรรเชียงบก	จำนวน 1 เครื่อง
- จักรยานนั่งพิง	จำนวน 2 เครื่อง
- จักรยานนั่งตรง	จำนวน 1 เครื่อง
- ชุดฝึกกล้ามเนื้อ 2 สถานี	จำนวน 1 เครื่อง
- เครื่องชั่งน้ำหนักและวิเคราะห์ไขมัน	จำนวน 1 เครื่อง
- Versa Ball	จำนวน 1 เครื่อง
- Gym Ball	จำนวน 3 เครื่อง
- Sit UP	จำนวน 2 เครื่อง
- แผ่นรองอุปกรณ์	จำนวน 3 แผ่น
- เครื่องวัดส่วนสูง	จำนวน 1 เครื่อง



- เครื่องวัดการอ่อนตัวแบบไม้ จำนวน 1 เครื่อง
- Fashion Dumbbell จำนวน 3 เครื่อง
- ลูกบอล จำนวน 1 ลูก

เปิดบริการแก่นักบุคลากรของคณะพยาบาลศาสตร์ทุกวัน มีผู้มาใช้บริการประมาณ 110 ราย/เดือน
ห้องนันทนาการ สำหรับบุคลากร

- ห้องคาราโอเกะ เปิดบริการแก่นักบุคลากรทุกวัน
- สถานที่สำหรับเล่นเทเบิลเทนนิส

ส่งเสริมการออกกำลังกาย

- ส่งเสริมและสนับสนุนให้นักบุคลากรของคณะพยาบาลศาสตร์เข้าร่วมกิจกรรมการแข่งขันกีฬาบุคลากรของมหาวิทยาลัย จำนวน 47 คน แข่งขันกีฬา 5 ประเภท ได้แก่ เทเบิลเทนนิส โบว์ลิ่ง ตะกร้อ สนุกเกอร์และบิลเลียด บุคลากรของคณะแพทยศาสตร์ได้รางวัลรวมทั้งสิ้น 3 รางวัล คือ

สนุกเกอร์	-	เหรียญทอง
ตะกร้อลอดห่วง	-	เหรียญทอง
บิลเลียด	-	เหรียญเงิน

ด้านการจัดการความรู้

คณะพยาบาลศาสตร์ มีแผนงานด้านการพัฒนาเพื่อมุ่งสู่การเป็นองค์กรแห่งการเรียนรู้ โดยได้มีคำสั่งที่ 014/2551 เรื่องแต่งตั้งคณะทำงานพัฒนาระบบการจัดการความรู้ โดยเป็นตัวแทนจากภาควิชาละ 1 คน สำนักงานคณบดี 1 คน และสำนักพัฒนานวัตกรรมฯ 1 คน โดยมีภาระหน้าที่

1. กำหนดเป้าหมาย วัตถุประสงค์ และแผนการจัดการความรู้ในคณะพยาบาลศาสตร์
2. วางแผน ควบคุม กำกับ และประเมินผลการดำเนินการจัดการความรู้อย่างต่อเนื่อง
3. ส่งเสริม สนับสนุนให้เกิดการจัดการความรู้ในคณะพยาบาลศาสตร์
4. ประชาสัมพันธ์เผยแพร่ผลการจัดการความรู้ภายในคณะพยาบาลศาสตร์และหน่วยงานอื่น ๆ
5. พัฒนาระบบการจัดการความรู้เพื่อนำไปสู่การจับเก็บ แลกเปลี่ยนเรียนรู้ และเผยแพร่ความรู้

ได้อย่างมีประสิทธิภาพโดยมีการจัดทำโครงการพัฒนาคณะพยาบาลศาสตร์เป็นองค์กรแห่งการเรียนรู้ และจัดกิจกรรมภายใต้โครงการนี้ คือ การพัฒนาระบบการจัดการความรู้ : พัฒนาทีม (KM) และการจับเก็บความรู้ ซึ่งได้มีการดำเนินกิจกรรมเพื่อแลกเปลี่ยนเรียนรู้ เริ่มจากการจัดตั้งกลุ่มชุมชนนักปฏิบัติ ซึ่งสมาชิกในกลุ่มจะเป็นกลุ่มที่มีความสนใจในเรื่องเดียวกันมารวมกลุ่มกันเพื่อแลกเปลี่ยนเรียนรู้ร่วมกัน คณะทำงานได้จัดหัวข้อการ

แลกเปลี่ยนเรียนรู้ตามทีกลุ่มสนใจ มีการสรุปองค์ความรู้ที่ได้จากการแลกเปลี่ยนเรียนรู้ จัดเก็บองค์ความรู้ และมีการใช้เทคโนโลยีสารสนเทศในการเผยแพร่ความรู้ผ่านเว็บไซต์การจัดการความรู้ของคณะพยาบาลศาสตร์ ซึ่งสามารถเข้าถึงได้ทาง <http://www.ns.mahidol.ac.th/KM/index.htm> มีการประเมินผลการดำเนินงานของการจัดการความรู้ และนำปัญหา/อุปสรรคและข้อเสนอแนะมาปรับปรุงแก้ไขการดำเนินการต่อไป

เพื่อตอบสนองต่อพันธกิจของคณะพยาบาลศาสตร์ ในเรื่องการสร้างองค์กรแห่งการเรียนรู้ คณะทำงานจึงได้จัดกิจกรรมการแลกเปลี่ยนเรียนรู้ เพื่อให้สามารถนำความรู้ที่ได้ไปใช้ในการปฏิบัติงาน ดังนี้

1. กลุ่ม NSFIS โดยเป็นการรวมกลุ่มของบุคคลที่ทำหน้าที่ในการบันทึกข้อมูลลงระบบ Faculty Information System (FIS) ซึ่งได้จัดให้มีการประชุมเพื่อแลกเปลี่ยนเรียนรู้ร่วมกัน การแก้ปัญหาคาร์บันทึกข้อมูล และการส่งข้อมูลเพื่อการบันทึกข้อมูลที่สมบูรณ์ในระบบ

2. กลุ่ม NSCIPPA โดยเป็นการรวมกลุ่มของบุคคลที่มีความสนใจในการนำเอาโมเดลชิปปา (CIPPA Model) มาประยุกต์ใช้ในการจัดกระบวนการเรียนการสอน เพื่อให้ผู้เรียนสามารถเรียนรู้ได้อย่างมีประสิทธิภาพมากขึ้น

3. กลุ่ม NSLP โดยเป็นการรวมกลุ่มของบุคคลที่มีความสนใจในเรื่องการเขียนแผนการสอน มีการแลกเปลี่ยนเรียนรู้ เพื่อที่จะค้นหาแนวทางการเขียนแผนการสอนที่สามารถเป็นแนวปฏิบัติเพื่อให้อาจารย์ท่านอื่นๆ สามารถนำไปใช้เป็นตัวช่วยในการเขียนแผนการสอนของตนเองได้อย่างถูกต้อง

ด้านการพัฒนาระบบการประกันคุณภาพการศึกษา

คณะพยาบาลศาสตร์ มหาวิทยาลัยมหิดล มีการพัฒนาระบบกลไกในการประกันคุณภาพอย่างต่อเนื่อง โดยมีคณะกรรมการพัฒนาระบบประกันคุณภาพ ทำหน้าที่กำหนดนโยบาย ระบบ และกลไกการพัฒนาคุณภาพและการประกันคุณภาพ คณะกรรมการดำเนินการประกันคุณภาพ ทำหน้าที่วางแผนการดำเนินงานประกันคุณภาพให้สอดคล้องกับนโยบายระบบประกันคุณภาพของคณะ ดำเนินการประกันคุณภาพและพัฒนาระบบคุณภาพคณะพยาบาลศาสตร์อย่างต่อเนื่อง ตามมาตรฐานคุณภาพมหาวิทยาลัย กำกับดูแล ติดตาม และดำเนินการประกันคุณภาพภายในคณะ มีหน่วยพัฒนาทรัพยากรบุคคลและประกันคุณภาพ ทำหน้าที่ดำเนินการตามนโยบายการประกันคุณภาพ การตรวจสอบประเมินคุณภาพการศึกษาและให้ข้อเสนอแนะเพื่อการพัฒนา มีคณะกรรมการเยี่ยมสำรวจระดับภาควิชา ทำหน้าที่กำหนดวิธีปฏิบัติในการดำเนินการเยี่ยมสำรวจระดับภาควิชา ศึกษารายงานการประเมินตนเอง และเอกสารที่เกี่ยวข้อง เยี่ยมสำรวจภาควิชาตามระยะเวลาที่กำหนดฯ คณะฯ มีระบบและกลไกในการประกันคุณภาพการศึกษา มีการประเมินตนเอง มีการตรวจสอบและประเมินคุณภาพคุณภาพภายในทุกปีจากคณะกรรมการเยี่ยมสำรวจของ



มหาวิทยาลัย และมีการนำผลการประเมินคุณภาพภายในและภายนอกมาปรับปรุงแก้ไขการดำเนินงานในภารกิจต่างๆ ของคณะฯ ในปี 2551 คณะพยาบาลศาสตร์ ได้ดำเนินการพัฒนาระบบคุณภาพให้สอดคล้องและตอบสนองต่อระบบมาตรฐานคุณภาพของมหาวิทยาลัยมหิดลและสำนักงานรับรองมาตรฐานและประเมินคุณภาพการศึกษา (องค์การมหาชน) และจากองค์การวิชาชีพ คือ สภาการพยาบาล

ตารางที่ 18 กิจกรรมด้านการพัฒนาคุณภาพ ประจำปีงบประมาณ 2551

กิจกรรม/โครงการ	วัน เดือน ปี	จำนวนผู้เข้าร่วมกิจกรรม/โครงการ
1. การเยี่ยมสำรวจภาควิชา ประจำปี 2551	1 ธันวาคม 51 - 12 กุมภาพันธ์ 2552	7 ภาควิชา
2. รับการการเยี่ยมสำรวจหน่วยงานจากมหาวิทยาลัยมหิดลตามระบบคุณภาพมหาวิทยาลัยมหิดล ปีงบประมาณ 2551	22-23 ธันวาคม 2551	ทุกหน่วยงาน
3. ปรับแผนแม่บท ระบบและกลไกการประกันคุณภาพการศึกษาตามแนวทางการพัฒนาการศึกษาตามแนวทางการพัฒนาคุณภาพ มหาวิทยาลัยมหิดล /สมศ./ก.พ.ร/สภาการพยาบาล	6 สิงหาคม 2551	คณะกรรมการพัฒนาระบบคุณภาพ
4. สร้างความรู้ความเข้าใจแก่บุคลากรและนักศึกษาของคณะพยาบาลศาสตร์ ด้านการประกันคุณภาพ	15 กันยายน 2551 3 ธันวาคม 2551	- บุคลากรคณะพยาบาลศาสตร์ - นักศึกษาคณะพยาบาลศาสตร์



ภาพประกอบกิจกรรม

ด้านการวิจัย



คณะพยาบาลศาสตร์ มหาวิทยาลัยมหิดล จัดประชุมเชิงปฏิบัติการเพื่อพัฒนา Theme วิจัยในหัวข้อเรื่อง “การพัฒนาโครงการวิจัย : จากงานสอนสู่การวิจัย” เมื่อวันที่ 9-11 เมษายน 2551



ด้านการพัฒนาบุคลากร



คณะพยาบาลศาสตร์ มหาวิทยาลัยมหิดล จัดการสัมมนาเรื่อง “การผลิตผลงานตำราของคณะพยาบาลศาสตร์ มหาวิทยาลัยมหิดล” เพื่อพัฒนาการผลิตผลงานตำราเชิงรุกของคณะพยาบาลศาสตร์ เมื่อวันที่ 31 มีนาคม 2551 ณ ห้องสรวงนุช ฉันทวงศ์ (ห้อง 1111)

คณะพยาบาลศาสตร์ มหาวิทยาลัยมหิดล จัดการสัมมนาสำนักงานคณบดีประจำปี 2551 ให้กับบุคลากรสำนักงานคณบดี เมื่อวันที่ 23 เมษายน 2551 ณ ห้อง 504



ด้านการบริการวิชาการ



ศาสตราจารย์ ดร.สมเด็จพะเจ้าลูกเธอเจ้าฟ้าจุฬาภรณวลัยลักษณ์ อัครราชกุมารี เสด็จเป็นองค์ประธานเปิดการประชุมวิชาการนานาชาติ ประจำปี 2551 เรื่อง “Healthy People For a Healthy World” และทรงเปิดนิทรรศการผลงานวิจัยด้านการพยาบาลและผดุงครรภ์เมื่อวันที่ 25-27 มิถุนายน 2551 ณ โรงแรมดิเอ็มเมอรัลด์ กรุงเทพฯ



คณะพยาบาลศาสตร์ มหาวิทยาลัยมหิดล จัดประชุมวิชาการ คณะพยาบาลศาสตร์ ประจำปี 2551 ครั้งที่ 19 เพื่อเป็นเกียรติแด่รองศาสตราจารย์ ดร.กอบกุล พันธุ์เจริญวรกุล เรื่อง “การศึกษาการวิจัยการบริการ : นวัตกรรมทางการแพทย์สู่ความเป็นเลิศ” เมื่อวันที่ 14-16 สิงหาคม 2551 ณ ศูนย์ประชุมสถาบันวิจัยจุฬาภรณ์

คณะพยาบาลศาสตร์ มหาวิทยาลัยมหิดล จัดให้บริการและบริการตรวจสุขภาพแก่ประชาชนทั่วไปเนื่องในวันครบรอบ 112 ปี โรงเรียนพยาบาลผดุงครรภ์และอนามัยศิริราช วันที่ 12 มกราคม 2551 ณ ลานเอนกประสงค์



ด้านการพัฒนาเครือข่ายระหว่างประเทศ



คณะพยาบาลศาสตร์ มหาวิทยาลัยมหิดล มอบประกาศนียบัตรให้กับนักศึกษาหลักสูตรพยาบาลศาสตรบัณฑิต จำนวน 2 คน จาก Malardalen University, Department of Caring and Public Health ประเทศสวีเดน ที่มาศึกษาตามโครงการ แลกเปลี่ยนนักศึกษา เมื่อวันที่ 25 มีนาคม 2551 ณ ห้องประชุม 215

ด้านกิจกรรมและการพัฒนานักศึกษา



คณะพยาบาลศาสตร์ มหาวิทยาลัยมหิดล
จัดกิจกรรมปลูกป่าถาวรเฉลิมพระเกียรติ ครั้งที่ 14
ณ สถานีพัฒนาป่าชายเลนที่ 2 จังหวัดจันทบุรี เมื่อ
วันที่ 9-10 สิงหาคม 2551

คณะพยาบาลศาสตร์ มหาวิทยาลัยมหิดล
จัดพิธีมอบทุนอุดหนุนการศึกษา ปีการศึกษา 2550
เมื่อวันที่ 19 ธันวาคม 2550 ณ ห้อง 301 อาคาร
มหิตลอดุลยเดช



การก้าวสู่การเป็นองค์กรแห่งการเรียนรู้



คณะพยาบาลศาสตร์ มหาวิทยาลัยมหิดล จัดโครงการสร้างเสริม
วัฒนธรรมและค่านิยมร่วมในองค์กรคณะพยาบาลศาสตร์ เพื่อสร้างค่า
นิยมองค์กร (Core value) “NS MAHIDOL” เพื่อให้
คณะพยาบาลศาสตร์ มหาวิทยาลัยมหิดล เป็นองค์กรแห่งการเรียนรู้
โดยมีรองศาสตราจารย์ ดร.ฟองคำ ตีलगกุลชัย คณบดีเป็นที่ปรึกษา

ด้านการทำนุบำรุงศิลปวัฒนธรรม

คณะพยาบาลศาสตร์ มหาวิทยาลัยมหิดล จัดพิธีสงฆ์และพิธีทำบุญตักบาตรเนื่องในวันครบรอบ 112 ปีโรงเรียนพยาบาลผดุงครรภ์และอนามัยศิริราชเมื่อวันที่ 12 มกราคม 2551



คณะพยาบาลศาสตร์ มหาวิทยาลัยมหิดล และคณะกรรมการมูลนิธิคณะพยาบาลศาสตร์ฯ ร่วมพิธีอาเศียรวาทพระบาทสมเด็จพระเจ้าอยู่หัวเนื่องในมหามงคลเฉลิมพระชนมพรรษา 80 พรรษา 5 ธันวาคม ทางสถานีวิทยุโทรทัศน์แห่งประเทศไทย ช่อง 11 เมื่อวันที่ 29 พฤศจิกายน 2551



คณะพยาบาลศาสตร์ มหาวิทยาลัยมหิดล จัดพิธีไหว้ครู ประจำปีการศึกษา 2551 เมื่อวันที่ 12 มิถุนายน 2551 ณ ลานอเนกประสงค์

ด้านการพัฒนาระบบการประกันคุณภาพการศึกษา



คณะพยาบาลศาสตร์ มหาวิทยาลัยมหิดล จัดกิจกรรมสร้างเสริมความรู้บุคลากร คณะพยาบาลศาสตร์ ด้านการประกันคุณภาพเมื่อวันที่ 15 กันยายน 2551 ณ ห้อง 1111



รายงานประจำปี 2551

คณะพยาบาลศาสตร์ มหาวิทยาลัยมหิดล

