



มหาวิทยาลัยมหิดล คณะพยาบาลศาสตร์



รายงานประจำปี 2555

คำนำ

การจัดทำรายงานประจำปี 2555 ของคณะพยาบาลศาสตร์ มหาวิทยาลัยมหิดล ฉบับนี้จัดทำขึ้น เพื่อนำเสนอผลการดำเนินงานที่สำคัญทุกพันธกิจของคณะฯ ในรอบปีงบประมาณ 2555 (1 ตุลาคม 2554 ถึง 30 กันยายน 2555) โดยได้มีการพัฒนารูปแบบการนำเสนอผลการดำเนินงานให้สอดคล้องกับแผนยุทธศาสตร์ของคณะพยาบาลศาสตร์ ซึ่งแสดงถึงความมุ่งมั่นของผู้บริหาร และบุคลากรทุกระดับในการมีส่วนร่วมพัฒนาองค์กรอย่างชัดเจน และต่อเนื่องเพื่อให้บรรลุเป้าหมายของแผนยุทธศาสตร์ ของคณะพยาบาลศาสตร์

ในนามผู้บริหารคณะพยาบาลศาสตร์ มหาวิทยาลัยมหิดล ขอขอบคุณคณาจารย์ นักศึกษาและเจ้าหน้าที่ทุกฝ่ายที่ให้ความร่วมมือร่วมใจในการทำกิจกรรมต่างๆ รวมทั้งสนับสนุนการปฏิบัติการกิจของคณะพยาบาลศาสตร์ มหาวิทยาลัยมหิดล ให้มีความเจริญรุดหน้า ส่งผลนำไปสู่เป้าหมายของสถาบันการศึกษาที่ได้มาตรฐานจนเป็นที่ยอมรับในวงการวิชาชีพและสังคม ขอขอบคุณคณาจารย์และเจ้าหน้าที่ทุกท่านที่ได้รวบรวมและนำเสนอสรุปสาระสำคัญในการจัดทำรายงานประจำปี 2555 ฉบับนี้จนสำเร็จลุล่วงตามวัตถุประสงค์ที่ตั้งไว้

พวงคำ ติกสกุลชัย

รองศาสตราจารย์ ดร.พวงคำ ติกสกุลชัย
คณบดีคณะพยาบาลศาสตร์ มหาวิทยาลัยมหิดล

สารบัญ

หน้า

| | | |
|---|---|-----|
| คำนำ | | i |
| สารบัญ | | ii |
| สารบัญตาราง | | iii |
| ส่วนที่ 1 ข้อมูลทั่วไปเกี่ยวกับส่วนงาน | | |
| | ชื่อ สถานที่ตั้ง | 1 |
| | ประวัติความเป็นมา | 2 |
| | ปรัชญา/ปณิธาน วิสัยทัศน์ พันธกิจ วัตถุประสงค์ | 3 |
| | ค่านิยมองค์กร Core Value | 6 |
| | แผนยุทธศาสตร์คณะพยาบาลศาสตร์ | 7 |
| | แผนปฏิบัติการเชิงรุก | 9 |
| | โครงสร้างส่วนงานและการบริหารงาน | 16 |
| | บุคลากรคณะพยาบาลศาสตร์ | 21 |
| | รางวัลเกียรติยศของศิษย์เก่าที่ได้รับรางวัล (บุคลากร/ศิษย์เก่า) | 24 |
| | รางวัลที่นักศึกษาได้รับในปี 2555 | 26 |
| | ด้านบริหารจัดการ การเงินและงบประมาณ | 27 |
| ส่วนที่ 2 ผลการดำเนินงานตามยุทธศาสตร์ | | |
| | ยุทธศาสตร์ที่ 1 สร้างระบบวิจัยและการสร้างองค์ความรู้สู่ความเป็นเลิศ | 29 |
| | ยุทธศาสตร์ที่ 2 สร้างระบบการพัฒนานักศึกษาและบัณฑิต | 46 |
| | ยุทธศาสตร์ที่ 3 สร้างเครือข่ายที่มีประสิทธิภาพสู่สากล | 53 |
| | ยุทธศาสตร์ที่ 4 สร้างความเป็นเลิศในการบริการวิชาการ | 58 |
| | ยุทธศาสตร์ที่ 5 สร้างระบบเทคโนโลยีสารสนเทศและการสื่อสาร ที่มีประสิทธิภาพเพื่อสนับสนุนการบริหารจัดการทุกพันธกิจ | 61 |
| | ยุทธศาสตร์ที่ 6 สร้างศูนย์ความเป็นเลิศด้านการสร้างเสริมสุขภาพ | 62 |
| | ยุทธศาสตร์ที่ 7 บูรณาการความหลากหลายทางวิชาการภายใน/ระหว่าง ภาควิชา | 65 |
| | ยุทธศาสตร์ที่ 8 พัฒนาระบบบริหารจัดการที่มีประสิทธิภาพ | 65 |

สารบัญตาราง

หน้า

| | | |
|-------------|--|----|
| ตารางที่ 1 | จำนวนอาจารย์ประจำของแต่ละภาควิชา จำแนกตามวุฒิการศึกษาและตำแหน่งทางวิชาการ | 21 |
| ตารางที่ 2 | ผลงานวิจัยที่ตีพิมพ์เผยแพร่ในวารสารระดับชาติและนานาชาติ/นำเสนอในการประชุม (Proceeding) | 30 |
| ตารางที่ 3 | ผลงานวิทยานิพนธ์ที่ตีพิมพ์เผยแพร่ในวารสารระดับชาติและนานาชาติ/นำเสนอในการประชุม (Proceeding) | 35 |
| ตารางที่ 4 | จำนวนนักศึกษาของแต่ละหลักสูตร | 47 |
| ตารางที่ 5 | จำนวนนักศึกษาที่ได้รับทุนอุดหนุนการศึกษา แยกตามประเภททุนและชั้นปี | 49 |
| ตารางที่ 6 | ทุนตามโครงการความร่วมมือ | 49 |
| ตารางที่ 7 | ทุนรางวัลการศึกษา | 50 |
| ตารางที่ 8 | โครงการ/กิจกรรมเพื่อการทำนุบำรุงศิลปะ และวัฒนธรรม | 50 |
| ตารางที่ 9 | Faculty/Student Exchange (Inbound) | 54 |
| ตารางที่ 10 | Faculty/Student Exchange/Study visit (Outband) | 56 |
| ตารางที่ 11 | กิจกรรมด้านวิเทศสัมพันธ์กับต่างประเทศในลักษณะอื่นๆ | 57 |
| ตารางที่ 12 | โครงการบริการวิชาการแก่สังคม | 58 |
| ตารางที่ 13 | สรุปการเป็นวิทยากร/อาจารย์พิเศษ กรรมการสอบวิทยานิพนธ์ภายนอก กรรมการองค์กรวิชาชีพ กรรมการประเมินผลงานทางวิชาการ | 61 |
| ตารางที่ 14 | ผลการดำเนินการและผลสำเร็จตามตัวชี้วัดของโครงการ/กิจกรรม | 65 |
| ตารางที่ 15 | สรุปผลสำเร็จของแผนยุทธศาสตร์ | 65 |

สารบัญตาราง(ต่อ)

หน้า

| | | |
|-------------|---|----|
| ตารางที่ 16 | องค์ความรู้จากการถอดบทเรียนในกิจกรรมบูรณาการจัดการความรู้กับการดำเนินงานตามภารกิจต่างๆ ของคณะ | 66 |
| ตารางที่ 17 | องค์ความรู้จากการถ่ายทอดความรู้ผู้เชี่ยวชาญราชการ | 66 |
| ตารางที่ 18 | การพัฒนาบุคลากร ประจำปี 2555 จำแนกตามประเภทบุคลากร | 68 |
| ตารางที่ 19 | โครงการกิจกรรมในการประชุม อบรม และสัมมนาทางวิชาการ สายวิชาการ สายสนับสนุน และสายลูกจ้าง | 68 |
| ตารางที่ 20 | กิจกรรมด้านการประกันคุณภาพ | 72 |
| ตารางที่ 21 | กิจกรรมพัฒนาคุณภาพด้านการประกันคุณภาพการศึกษา | 73 |
| ตารางที่ 22 | แสดงรายได้ ของคณะพยาบาลศาสตร์ แยกตามพันธกิจ | 75 |
| ตารางที่ 23 | แสดงรายได้ เปรียบเทียบกับรายจ่าย ของคณะพยาบาลศาสตร์ | 75 |
| ตารางที่ 24 | แสดงผลตอบแทนการลงทุนจากเงินลงทุน และทรัพย์สินในการจัดหา ประโยชน์ | 76 |
| ตารางที่ 25 | แสดงอัตราการเติบโตของยอดเงินบริจาค | 76 |



ประวัติความเป็นมา

คณะพยาบาลศาสตร์ มหาวิทยาลัยมหิดล ได้รับพระราชทานก่อตั้งโดยสมเด็จพระศรีพัชรินทราบรมราชินีนาถในพระบาทสมเด็จพระจุลจอมเกล้าเจ้าอยู่หัว ในปี พ.ศ. 2439 นับเป็นโรงเรียนผดุงครรภ์และหญิงพยาบาลแห่งแรกในประเทศไทย โดยมี ท่านผู้หญิงเป็ลเลียน ภาสกรวงศ์ เป็นผู้อำนวยการคนแรก ในระยะต่อมาโรงเรียนได้พัฒนาเป็นลำดับจนเป็น “*คณะพยาบาลศาสตร์*” เมื่อวันที่ 23 มิถุนายน พ.ศ. 2515 นับเป็นคณะที่ 13 ของมหาวิทยาลัยมหิดล โดยมีนางสงวนสุข ฉันทวงศ์ เป็นคนบดคนแรก และมีวิวัฒนาการมาอย่างต่อเนื่องตามการเปลี่ยนแปลงของสังคม เศรษฐกิจ การเมือง ความก้าวหน้าทางการศึกษา วิทยาศาสตร์ และเทคโนโลยีตามลำดับจนถึงปัจจุบัน

คณะพยาบาลศาสตร์ จัดการศึกษาสาขาพยาบาลศาสตร์ ทั้งระดับปริญญาตรี ปริญญาโท ปริญญาเอก และการอบรมหลักสูตรการพยาบาลเฉพาะทาง โดยในระดับปริญญาตรี เริ่มเปิดสอนหลักสูตรวิทยาศาสตรบัณฑิต (พยาบาล) ระยะเวลาศึกษา 4 ปี เป็นครั้งแรกของประเทศไทย ในปี พ.ศ. 2499 และเรียนหลักสูตรประกาศนียบัตรผดุงครรภ์อีก 6 เดือน ต่อมาในปี พ.ศ. 2521 ได้ปรับหลักสูตรเป็นวิทยาศาสตรบัณฑิต (พยาบาลและผดุงครรภ์) โดยรวมการพยาบาลและการผดุงครรภ์เข้าด้วยกัน ใช้เวลาศึกษา 4 ปี ในปี พ.ศ. 2530 ได้ปรับปรุงและปรับเปลี่ยนชื่อจากหลักสูตรวิทยาศาสตรบัณฑิต (พยาบาลและผดุงครรภ์) เป็นหลักสูตรพยาบาลศาสตรบัณฑิต เพื่อให้เป็นไปตามเกณฑ์มาตรฐานการจัดการศึกษาสาขาพยาบาลศาสตร์ ระดับวิชาชีพ พ.ศ. 2525 ที่กำหนดโดยทบวงมหาวิทยาลัย หลังจากนั้นมีการปรับปรุงหลักสูตรพยาบาลศาสตรบัณฑิตมาเป็นระยะๆ ใน ปี พ.ศ. 2540 ปีพ.ศ. 2545 และ ปี พ.ศ. 2550 ตามลำดับ เพื่อให้สอดคล้องกับการเปลี่ยนแปลงของระบบสุขภาพ ความต้องการของสังคม พระราชบัญญัติการศึกษาแห่งชาติ พ.ศ. 2542 และการปฏิรูประบบสุขภาพแห่งชาติ โดยบูรณาการเนื้อหาสำคัญของรายวิชา และกระบวนการเรียนรู้เป็นศูนย์กลางมุ่งพัฒนาผู้เรียนให้มีทักษะการคิดและการปฏิบัติพยาบาล เป็นผู้มีความรู้คู่คุณธรรม และมีการเรียนรู้อย่างต่อเนื่อง ปัจจุบันเปิดสอนหลักสูตรพยาบาลศาสตรบัณฑิต และหลักสูตรพยาบาลศาสตรบัณฑิต (นานาชาติ)

ในการจัดการศึกษาระดับปริญญาโท เปิดสอนหลักสูตรวิทยาศาสตรมหาบัณฑิต (พยาบาล) สาขาการพยาบาลอายุรศาสตร์และศัลยศาสตร์ เป็นหลักสูตรแรกของประเทศไทย ในปี พ.ศ. 2520 และเปิดสอนสาขาการพยาบาลแม่และเด็ก ในปี พ.ศ. 2524 ในปี พ.ศ. 2535 มีการปรับปรุงและเปลี่ยนชื่อเป็นหลักสูตรพยาบาลศาสตร มหาบัณฑิต เพื่อให้เป็นปริญญาวิชาชีพ หลังจากนั้นได้เปิดหลักสูตรพยาบาลศาสตรมหาบัณฑิต สาขาต่างๆ เพิ่มขึ้นตามความต้องการของประเทศ จนถึงปัจจุบันจัดการศึกษา รวมทั้งสิ้น 6 สาขา

ในระดับปริญญาเอก ในปี พ.ศ. 2533 คณะพยาบาลศาสตร์ มหาวิทยาลัยมหิดล เป็นแกนนำในการเปิดสอนหลักสูตรพยาบาลศาสตรดุษฎีบัณฑิตเป็นครั้งแรกในประเทศไทย ร่วมกับภาควิชาพยาบาลศาสตร์ คณะแพทยศาสตร์ โรงพยาบาลรามาธิบดี ภาควิชาการพยาบาลสาธารณสุข คณะสาธารณสุขศาสตร์ มหาวิทยาลัยมหิดล คณะพยาบาลศาสตร์ มหาวิทยาลัยเชียงใหม่ มหาวิทยาลัยขอนแก่น และมหาวิทยาลัยสงขลานครินทร์ ต่อมาในปี พ.ศ. 2543

คณะพยาบาลศาสตร์ และภาควิชาพยาบาลศาสตร์ คณะแพทยศาสตร์โรงพยาบาลรามาธิบดี ได้ร่วมกันเปิดหลักสูตรปริญญาตรีบัณฑิต สาขาการพยาบาล (หลักสูตรนานาชาติ และหลักสูตรร่วมกับมหาวิทยาลัยในต่างประเทศ) โดยจัดการเรียนการสอนร่วมกับมหาวิทยาลัยในประเทศสหรัฐอเมริกา แคนาดา และออสเตรเลีย

ในการจัดการศึกษาหลักสูตรการพยาบาลเฉพาะทาง (ระยะเวลาศึกษา 4 เดือน) คณะพยาบาลศาสตร์เปิดสอนเป็นครั้งแรกของประเทศไทย ในสาขาการพยาบาลโรคหัวใจและทรวงอก และเพิ่มสาขาตามความต้องการและความจำเป็นของประเทศรวมทั้งสิ้น 19 สาขา และในปีการศึกษาปัจจุบันทำการเปิดสอน 11 สาขา

คณะพยาบาลศาสตร์ มีเครือข่ายความร่วมมือด้านการศึกษา วิจัย และบริการวิชาการ กับสถาบันการศึกษาทั้งในประเทศและต่างประเทศ อาทิ ความร่วมมือในการผลิตบัณฑิตระดับปริญญาตรี ให้กับโรงพยาบาลจุฬารัตน์ คณะเวชศาสตร์เขตร้อน ศูนย์การแพทย์กาญจนาภิเษก มหาวิทยาลัยมหิดล และองค์กรปกครองส่วนท้องถิ่น รวมทั้งผลิตบัณฑิตระดับปริญญาโทให้กับกรมสุขภาพจิต กระทรวงสาธารณสุข ด้านเครือข่ายความร่วมมือกับต่างประเทศ มีการประสานความร่วมมือกับมหาวิทยาลัย/สถาบันต่างๆ ใน 7 ประเทศ คือ ประเทศออสเตรเลีย ญี่ปุ่น เกาหลีใต้ สหราชอาณาจักร สวีเดน แคนาดา และสหรัฐอเมริกา

ปัจจุบัน คณะพยาบาลศาสตร์ มหาวิทยาลัยมหิดล ได้ดำเนินการจัดการศึกษาสาขาพยาบาลศาสตร์มาเป็นเวลา 115 ปี ผลิตบัณฑิตทั้งในระดับปริญญาตรี ปริญญาโท ปริญญาเอก และการอบรมหลักสูตรการพยาบาลเฉพาะทาง เพื่อไปปฏิบัติงานด้านการพยาบาล และสร้างเสริมสุขภาพแก่สังคม ในหน่วยงานภาครัฐ รัฐวิสาหกิจ และภาคเอกชนทั่วประเทศ มีส่วนร่วมในการสร้างองค์ความรู้ใหม่ และนวัตกรรมด้านการพยาบาลเป็นที่ยอมรับทั้งในประเทศและต่างประเทศ ศิษย์เก่าของคณะพยาบาลศาสตร์จำนวนมากได้ทำหน้าที่สำคัญในระดับชาติ เป็นผู้นำองค์กรต่างๆ และได้รับการยกย่องเชิดชูเกียรติ ทั้งด้านบริหาร ด้านวิชาการ และวิชาชีพ ทั้งระดับประเทศและระดับนานาชาติ

ปรัชญา ปณิธาน วิสัยทัศน์ พันธกิจ

ปรัชญา

คณะพยาบาลศาสตร์ มหาวิทยาลัยมหิดล มีความเชื่อว่าประเทศชาติจะเจริญพัฒนาได้ดั่งนั้น ประชาชนจะต้องมีสุขภาพสมบูรณ์ทั้งทางร่างกาย จิตใจและสังคม และการได้รับบริการที่ดีด้านสุขภาพเป็นสิทธิขั้นพื้นฐานของประชาชนชาวไทย พยาบาลเป็นบุคลากรกลุ่มหนึ่งที่มีส่วนสำคัญในการพัฒนาประเทศ โดยมีบทบาทสำคัญในการให้บริการด้านสุขภาพแก่ประชาชนทุกเพศ ทุกวัย ทุกสภาวะสุขภาพ ทั้งระดับบุคคล ครอบครัว และชุมชนตั้งแต่ก่อนเกิดจนกระทั่งตาย บทบาทดังกล่าวครอบคลุม การส่งเสริมสุขภาพ การป้องกันโรค การบำบัดรักษาและการฟื้นฟูสุขภาพ เพื่อให้ประชาชนมีสุขภาพดีสามารถดำรงชีวิตอย่างมีความสุขเต็มศักยภาพ

คณะพยาบาลศาสตร์ มหาวิทยาลัยมหิดล เป็นสถาบันการศึกษาระดับอุดมศึกษา มีภารกิจหลัก 4 ประการ คือ การจัดการศึกษาเพื่อผลิตบัณฑิตสาขาพยาบาลศาสตร์ ในระดับปริญญาตรี ปริญญาโท ปริญญาเอก ตลอดจนจัดการศึกษาอบรมหลักสูตรการพยาบาลเฉพาะทาง การวิจัยเพื่อสร้างองค์ความรู้สาขาพยาบาลศาสตร์ที่จะนำไปสู่การแก้ปัญหา



สุขภาพและการพัฒนาคุณภาพงานบริการพยาบาล การบริการวิชาการแก่สังคม ครอบคลุมบุคลากรในวิชาชีพการพยาบาลและประชาชนทั่วไป ตลอดจนการทำนุบำรุงศิลปวัฒนธรรม คณะพยาบาลศาสตร์มุ่งมั่นที่จะพัฒนาให้มีความเป็นเลิศทางวิชาการ ทำหน้าที่เป็นศูนย์การศึกษาอบรมบุคลากรสาขาพยาบาลศาสตร์แก่สถาบันการศึกษาและหน่วยงานทั้งในระดับชาติและนานาชาติ

ในการจัดการศึกษา คณะพยาบาลศาสตร์ มหาวิทยาลัยมหิดลใช้หลักประชาธิปไตย ส่งเสริมให้นักศึกษาค้นคว้าด้วยตนเอง มีความคิดริเริ่มสร้างสรรค์ มีวิจรรณญาณในการตัดสินใจแก้ปัญหา มีบุคลิกภาพที่เหมาะสม มีความเจริญพัฒนาเป็นผู้ใหญ่ มีความรักและเจตคติที่ดีต่อคุณค่าและความสำคัญของชีวิตมนุษย์เท่าเทียมกัน สามารถประเมินตนเองและพัฒนาตนเองได้ ดังนั้นหลักสูตรการศึกษาพยาบาลทุกระดับจึงประกอบด้วยความรู้จากศาสตร์ที่เกี่ยวข้องกับมนุษย์ สิ่งแวดล้อม และศาสตร์ทางการแพทย์ อาจารย์ผู้สอนในคณะพยาบาลศาสตร์ ต้องได้รับการพัฒนาอย่างต่อเนื่องเพื่อให้มีความรู้ที่ทันสมัย เป็นแบบอย่างที่ดีด้านการปฏิบัติการพยาบาล และด้านคุณธรรม จริยธรรม วิธีการจัดการเรียนการสอน และแหล่งฝึกต้องมีคุณภาพและประสิทธิภาพ สร้างเสริมให้บัณฑิตแต่ละระดับมีความรู้ความสามารถทันต่อความเจริญก้าวหน้าทางวิทยาการและการเปลี่ยนแปลงของสังคม มีความเป็นผู้นำ สามารถติดต่อร่วมมือประสานงานกับคนอื่นได้ มีคุณธรรม จริยธรรม เป็นแบบอย่างที่ดีด้านสุขภาพ และเป็นพลเมืองดีของประเทศชาติ

บัณฑิตสาขาพยาบาลศาสตร์ในระดับปริญญาตรี ต้องมีความรู้และทักษะในการให้การพยาบาลทั่วไปแก่ผู้รับบริการได้เป็นอย่างดี บัณฑิตในระดับปริญญาโทต้องมีความรู้ลึกซึ้ง และทักษะในการปฏิบัติการพยาบาลขั้นสูงสามารถให้การพยาบาลที่ซับซ้อนและวิกฤตแก่ผู้ป่วยเฉพาะสาขาอย่างมีประสิทธิภาพ ใช้ผลการวิจัยหรือทำวิจัยเพื่อแก้ไขปัญหาสุขภาพได้ บัณฑิตในระดับปริญญาเอกต้องเป็นผู้ที่มีความรู้ความสามารถในการศึกษาวิจัยเพื่อสร้างองค์ความรู้ทางการแพทย์ เป็นที่ปรึกษาทางวิชาการแก่บุคลากรสาขาพยาบาลศาสตร์ และเป็นผู้นำในการพัฒนาวิชาชีพและสังคม

ปณิธาน



...การพยาบาลนั้น ไม่ใช่ว่าจะมีประโยชน์แต่การพยาบาลอย่างเดียว
ย่อมเป็นประโยชน์สำหรับบำรุงชาติและบ้านเมืองของเราด้วย...

(พระราชดำรัสของสมเด็จพระศรีพัชรินทราบรมราชินีนาถ
ผู้ทรงวางรากฐานการพยาบาลไทย 10 พฤษภาคม ร.ศ. 130)

วิสัยทัศน์

คณะพยาบาลศาสตร์ มหาวิทยาลัยมหิดล เป็นสถาบันการศึกษาชั้นนำทางการพยาบาลระดับประเทศและนานาชาติ เป็นแกนนำในการสร้างเสริมสุขภาวะแก่สังคม

พันธกิจ

พันธกิจของคณะพยาบาลศาสตร์ มหาวิทยาลัยมหิดล มีดังนี้

1. ผลิตบัณฑิตที่มีเอกลักษณ์โดดเด่น มีคุณภาพคู่คุณธรรม และมีคุณลักษณะตามค่านิยมองค์กร เป็นผู้นำในการสร้างเสริมสุขภาวะแก่สังคม
2. สร้างงานวิจัยที่สามารถชี้นำนโยบายระดับองค์กรและระบบบริการสุขภาพของประเทศ และสร้างองค์ความรู้ใหม่ในศาสตร์ทางการพยาบาล
3. ส่งเสริมการบริการวิชาการที่สะท้อนความเป็นเลิศทางวิชาการของคณะพยาบาลศาสตร์
4. สร้างความร่วมมือกับสถาบันทั้งในและต่างประเทศ เพื่อพัฒนาคณะพยาบาลศาสตร์สู่การเป็นสถาบันชั้นนำในระดับประเทศและนานาชาติ
5. ส่งเสริมการอนุรักษ์ศิลปวัฒนธรรม ประเพณีไทย และสิ่งแวดล้อม รวมทั้งบูรณาการศิลปวัฒนธรรม และสิ่งแวดล้อมในพันธกิจหลักและการดำเนินชีวิต



วัตถุประสงค์

1. ผลิตบัณฑิตที่มีความรู้ความสามารถทางวิชาการ วิชาชีพ มีคุณธรรม จริยธรรมและจรรยาบรรณ วิชาชีพ และเป็นพลังทางสติปัญญาเพื่อการสร้างเสริมสุขภาวะแก่สังคม
2. พัฒนาหลักสูตรทุกระดับที่เหมาะสมและสอดคล้องกับความต้องการของผู้รับบริการและสังคม
3. ศึกษาวิจัยเพื่อสร้างองค์ความรู้ใหม่ ชี้นำนโยบายเพื่อการสร้างเสริมสุขภาวะและพัฒนาสังคม
4. สร้างเครือข่ายทางวิชาการ และการทำวิจัยร่วมกับสถาบันการศึกษาและหน่วยงานทั้งในและต่างประเทศ
5. พัฒนาเครือข่าย กิจกรรมและบริการวิชาการแก่บุคลากรในวิชาชีพ ประชาชน และสังคม
6. พัฒนาระบบและกลไกการบริหารจัดการที่มีประสิทธิภาพ ตามหลักการบริหารกิจการบ้านเมืองที่ดี
7. พัฒนาศักยภาพของบุคลากรให้พร้อมรับการเปลี่ยนแปลงอย่างมีวิสัยและกำลังใจที่ดี
8. พัฒนาระบบเทคโนโลยีสารสนเทศและการสื่อสาร เพื่อส่งเสริมการบริหารจัดการทุกภารกิจของคณะฯ
9. พัฒนาระบบคุณภาพของคณะฯ แบบครบวงจร และต่อเนื่อง
10. สร้างเอกลักษณ์และค่านิยมที่ดีต่อวิชาชีพ ส่งเสริมทำนุบำรุงศิลปวัฒนธรรมและภูมิปัญญาไทยอย่างต่อเนื่อง

ค่านิยมองค์กร Core Value

คณะพยาบาลศาสตร์ มหาวิทยาลัยมหิดล มีค่านิยมองค์กร คือ NS MAHIDOL

| | |
|------------------------------|--|
| N = Noble | สืบสานปณิธาน ทำงานเพื่อสร้างเสริมสุขภาวะแก่สังคม |
| S = Synergy | รวมพลัง ร่วมใจมุ่งสู่เป้าหมายเดียวกัน |
| M = Moral | คุณธรรม จริยธรรม นำองค์กร |
| A = Accountability | รับผิดชอบต่อตนเองและส่วนรวม |
| H = Human Respect | เคารพ และให้เกียรติต่อกัน |
| I = Innovation | สร้างนวัตกรรม |
| D = Direct toward Excellence | มุ่งมั่นสู่ความเป็นเลิศ |
| O = Onward Improvement | เรียนรู้ตลอดชีวิต คิด พัฒนาอย่างต่อเนื่อง |
| L = Leadership | กล้าคิด กล้าทำ กล้านำ กล้าเปลี่ยน |

แผนยุทธศาสตร์ คณะพยาบาลศาสตร์ มหาวิทยาลัยมหิดล ประจำปีงบประมาณ 2555 ประกอบด้วย

ยุทธศาสตร์ที่ 1 สร้างระบบวิจัยและการสร้างองค์ความรู้สู่ความเป็นเลิศ

- กลยุทธ์ที่ 1 พัฒนาศักยภาพบุคคลากรในการทำวิจัย
- กลยุทธ์ที่ 2 เพิ่มผลผลิตงานวิจัย และการตีพิมพ์ในวารสาร
- กลยุทธ์ที่ 3 พัฒนาการวิจัยสถาบัน/งานวิจัยจากงานประจำ/งานวิจัยจากงานประจำ/ตาม Theme วิจัยของคณะฯ
- กลยุทธ์ที่ 4 เพิ่มเงินทุนจากแหล่งทุนภายนอก
- กลยุทธ์ที่ 5 สร้างงานวิจัย/นวัตกรรมในการเพิ่มรายได้
- กลยุทธ์ที่ 6 พัฒนาระบบการนำผลงานวิจัยไปใช้ประโยชน์
- กลยุทธ์ที่ 7 ส่งเสริมให้อาจารย์บูรณาการผลงานวิจัยไปใช้ในการเรียนการสอน

ยุทธศาสตร์ที่ 2 สร้างระบบการพัฒนานักศึกษาและบัณฑิต

- กลยุทธ์ที่ 1 สร้างระบบพัฒนานักศึกษาและบัณฑิตอย่างต่อเนื่อง
- กลยุทธ์ที่ 2 พัฒนาระบบสร้างความผูกพันระหว่างศิษย์เก่ากับคณะฯ

ยุทธศาสตร์ที่ 3 สร้างเครือข่ายที่มีประสิทธิภาพสู่สากล

- กลยุทธ์ที่ 1 สร้างและพัฒนาเครือข่ายความร่วมมือทางวิชาการกับสถาบันการศึกษาในต่างประเทศ
- กลยุทธ์ที่ 2 สร้างและพัฒนาเครือข่ายวิจัยกับเครือข่ายต่างประเทศ
- กลยุทธ์ที่ 3 สร้างระบบและกลไกเพื่อขับเคลื่อนคณะพยาบาลศาสตร์เพื่อเข้าสู่ประชาคมอาเซียน (ASEAN Community)

ยุทธศาสตร์ที่ 4 สร้างความเป็นเลิศในการบริการวิชาการ

- กลยุทธ์ที่ 1 พัฒนาบริการวิชาการที่หลากหลายสอดคล้องกับ COE ของคณะฯ และตอบสนองความต้องการของสังคม (ประชาชน และพยาบาลวิชาชีพ)
- กลยุทธ์ที่ 2 พัฒนาระบบบริการวิชาการที่ครบวงจรและมีประสิทธิภาพ
- กลยุทธ์ที่ 3 พัฒนาระบบบูรณาการบริการวิชาการกับการวิจัย/การเรียนการสอน
- กลยุทธ์ที่ 4 พัฒนาการเรียนการสอนและการบริการวิชาการทางไกล



ยุทธศาสตร์ที่ 5 สร้างระบบเทคโนโลยีสารสนเทศและการสื่อสาร ที่มีประสิทธิภาพเพื่อสนับสนุนการบริหาร

- กลยุทธ์ที่ 1 พัฒนาระบบและกลไกในการจัดเก็บข้อมูลให้มีประสิทธิภาพ
- กลยุทธ์ที่ 2 พัฒนาระบบและกลไกในการจัดทำสื่อการเรียนการสอนบนระบบ e-learning
- กลยุทธ์ที่ 3 พัฒนาศักยภาพด้านเทคโนโลยีสารสนเทศให้กับบุคลากรคณะพยาบาลศาสตร์

ยุทธศาสตร์ที่ 6 สร้างศูนย์ความเป็นเลิศด้านการสร้างเสริมสุขภาพ

- กลยุทธ์ที่ 1 พัฒนาระบบการสร้างศูนย์ความเป็นเลิศ ด้านการสร้างเสริมสุขภาพ
- กลยุทธ์ที่ 2 พัฒนาองค์กรผู้นำด้านการสร้างเสริมสุขภาพ

ยุทธศาสตร์ที่ 7 บูรณาการความหลากหลายทางวิชาการภายใน/ระหว่างภาควิชา

- กลยุทธ์ที่ 1 บูรณาการความหลากหลายทางวิชาการภายในภาควิชา
- กลยุทธ์ที่ 2 บูรณาการความหลากหลายทางวิชาการระหว่างภาควิชา
- กลยุทธ์ที่ 3 สร้างทีมบูรณาการการวิจัยระหว่าง อาจารย์/นักศึกษาปริญญาโทและเอก/สายสนับสนุน

ยุทธศาสตร์ที่ 8 พัฒนาระบบบริหารจัดการที่มีประสิทธิภาพ

- กลยุทธ์ที่ 1 พัฒนาระบบการบริหารจัดการการเงิน การคลัง และทรัพย์สิน
- กลยุทธ์ที่ 2 พัฒนาระบบการทำแผนยุทธศาสตร์ ที่มีประสิทธิภาพอย่างครบวงจร
- กลยุทธ์ที่ 3 พัฒนาระบบและกลไกในการบูรณาการจัดการความรู้ กับการดำเนินงานตามภารกิจต่างๆ ของคณะฯ
- กลยุทธ์ที่ 4 พัฒนาระบบและกลไกในการปลูกฝังค่านิยมองค์กร
- กลยุทธ์ที่ 5 เพิ่มประสิทธิภาพการจัดการทรัพยากรบุคคล
- กลยุทธ์ที่ 6 เพิ่มขีดความสามารถของทรัพยากรบุคคล
- กลยุทธ์ที่ 7 พัฒนาระบบและกลไกการประชาสัมพันธ์และการสร้างภาพลักษณ์องค์กร
- กลยุทธ์ที่ 8 พัฒนาระบบคุณภาพที่มุ่งเน้นผลการปฏิบัติงานที่เป็นเลิศ
- กลยุทธ์ที่ 9 พัฒนาสภาพแวดล้อมทางกายภาพที่เอื้อต่อการเรียนรู้ และการปฏิบัติงาน
- กลยุทธ์ที่ 10 สร้างความผูกพันของบุคลากรและนักศึกษาต่อองค์กร

| โครงการ / กิจกรรม | ปีงบประมาณ 2555 | | | | | | | | | | | | ผู้รับผิดชอบ | |
|---|-----------------|-------|-------|-------|-------|--------|--------|-------|--------|-------|------------------|-------|--------------|----------------------------|
| | ตค.54 | พย.54 | ธค.54 | มค.55 | กพ.55 | มีค.55 | เมย.55 | พค.55 | มิย.55 | กค.55 | สค.55 | กย.55 | | |
| ยุทธศาสตร์ที่ 2 สร้างระบบการพัฒนานักศึกษาและบัณฑิต | | | | | | | | | | | | | | |
| กลยุทธ์ที่ 1 สร้างระบบพัฒนานักศึกษาและบัณฑิต อย่างต่อเนื่อง | | | | | | | | | | | | | | |
| ระดับปริญญาตรี | | | | | | | | | | | | | | |
| โครงการ พัฒนาด้านทุนชีวิตนักศึกษา ให้เป็นบัณฑิตที่มีคุณลักษณะที่พึงประสงค์ตามค่านิยมองค์กร | | | | | | | | | | | | | | คณะ กก.ฝ่ายพัฒนา นศ. |
| กิจกรรม พบผู้ปกครอง | | | | | | | | ↔ | | | | | | |
| กิจกรรม เพิ่มพลังชีวิตนักศึกษา | 14-16 | | | | | | | 30 | | | | | | |
| กิจกรรม จิตอาสา | → | | | | | | | | | | | | → | |
| กิจกรรม ทักษะชีวิต "กุหลาบงาม หนามต้องคม" | | | ↔ | | | | | | | | ↔ | | | |
| กิจกรรม “NS SMART” | | | | | | | | | | | 4-5 18- 19 | | | |
| กิจกรรม พัฒนานักศึกษาให้มีคุณภาพคุณธรรม | | | | | | | | | | | | | | |
| โครงการ การพัฒนาการเรียนการสอนเพื่อสร้างบัณฑิตคุณภาพในศตวรรษที่ 21 | ← | | | | | | | | | | | | → | รองฯ การศึกษา |
| 1.1 กิจกรรม วิเคราะห์คุณลักษณะบัณฑิตพยาบาลที่พึงประสงค์ในศตวรรษที่ 21 | | | | | | | | | | | | | | |
| 1.2 กิจกรรม สังเคราะห์กระบวนการเรียนการสอน | | | | | | | | | | | | | | |
| 1.3 กิจกรรม เสริมสร้างศักยภาพอาจารย์ด้านการเรียนการสอนนักศึกษา | | | | | | | | | | | | | | |
| โครงการ พัฒนาด้านทุนชีวิตของนักศึกษา | ← | | | | | | | | | | | | → | |
| โครงการ การจัดการศึกษาหลักสูตรพยาบาลศาสตรบัณฑิต | | | | | | | | | | | | | | |
| กิจกรรม การพัฒนาการจัดการเรียนการสอนภาคปฏิบัติ | | | | | | | | 14 | | | | | | หนภ.สูติฯ |
| กลยุทธ์ที่ 2 พัฒนาระบบสร้างความผูกพันระหว่างศิษย์เก่ากับคณะฯ | | | | | | | | | | | | | | |
| โครงการ สร้างความผูกพัน ระหว่างศิษย์เก่ากับคณะฯ | ← | | | | | | | | | | | | → | คณะ กก.ฝ่ายพัฒนา นศ. |
| ยุทธศาสตร์ที่ 3 สร้างเครือข่ายที่มีประสิทธิภาพสู่สากล | | | | | | | | | | | | | | |
| กลยุทธ์ที่ 1 สร้างและพัฒนาเครือข่ายความร่วมมือทางวิชาการกับสถาบันการศึกษาในต่างประเทศ | | | | | | | | | | | | | | |
| โครงการ พัฒนาศักยภาพของอาจารย์ร่วมกับเครือข่ายต่างประเทศ | | | | | | | | | | | | | | วิเทศสัมพันธ์ |
| กิจกรรม การศึกษาดูงานศูนย์ Academic Center for Evidence-Based Practice ณ University of Texas Health Science Center at San Antonio, ประเทศสหรัฐอเมริกา | ← | | | | | | | | | | | | → | |
| กิจกรรม การปฏิบัติงานในองค์กรระหว่างประเทศเพื่อพัฒนาภาวะผู้นำของอาจารย์ | ← | | | | | | | | | | | | → | |
| กลยุทธ์ที่ 2 สร้างและพัฒนาเครือข่ายวิจัยกับเครือข่ายต่างประเทศ | | | | | | | | | | | | | | |
| โครงการ การสนับสนุนการเดินทางไปต่างประเทศเพื่อพัฒนาการวิจัยกับเครือข่าย | ← | | | | | | | | | | | | → | ศูนย์วิจัยและวิเทศสัมพันธ์ |
| โครงการ ความร่วมมือการพัฒนาทักษะการสนับสนุนการจัดการตนเองสำหรับอาจารย์พยาบาล | | | | | | | | | | | | | | ศูนย์วิจัย,ภ.ศัลยศาสตร์ |

| โครงการ / กิจกรรม | ปีงบประมาณ 2555 | | | | | | | | | | | | ผู้รับผิดชอบ | |
|--|-----------------|-------|-------|-------|-------|--------|--------|-------|--------|-------|-------|-------|--------------|--|
| | ตค.54 | พย.54 | ธค.54 | มค.55 | กพ.55 | มีค.55 | เมย.55 | พค.55 | มิย.55 | กค.55 | สค.55 | กย.55 | | |
| โครงการ สร้างศูนย์ความเป็นเลิศด้านการพยาบาลผู้สูงอายุ : พัฒนาศักยภาพและคุณภาพชีวิตผู้สูงอายุ | ← | | | | | | | | | | | | → | หนก.รากฐาน |
| กิจกรรม การพัฒนาศักยภาพการดูแลตนเองของผู้สูงอายุและผู้ดูแล : จิตอาสา เพื่อนดูแลเพื่อน | ← | | | | | | | | | | | | → | |
| กิจกรรม การพัฒนาศักยภาพและสร้างเครือข่ายในการดูแลผู้สูงอายุในชุมชน (พระนครศรีอยุธยา) | ← | | | | | | | | | | | | → | |
| กิจกรรม การพัฒนาศักยภาพและสร้างเครือข่ายในการดูแลผู้สูงอายุในชุมชน (นครปฐม) | ← | | | | | | | | | | | | → | |
| กิจกรรม ศูนย์สุขภาพผู้สูงอายุ : ความร่วมมือระหว่างคณะพยาบาลศาสตร์ และศูนย์การแพทย์กาญจนาภิเษก ม.มหิดล | ← | | | | | | | | | | | | → | |
| โครงการ พัฒนาศูนย์ความเป็นเลิศด้านการสร้างเสริมและป้องกันปัญหาสุขภาพจิตในชุมชน | | | | | | | | | | | | | | หนก.จิตเวชฯ |
| กิจกรรม สร้างเสริมและป้องกันปัญหาสุขภาพจิตในชุมชนจตุรมิตรสัมพันธ์ | ← | | | | | | | | | | | | → | |
| โครงการ พัฒนาศูนย์ความเป็นเลิศด้านการสร้างเสริมสุขภาพและการจัดการโรคเรื้อรังในชุมชน : ศูนย์สร้างเสริมสุขภาพชุมชนจตุรมิตรสัมพันธ์ | ← | | | | | | | | | | | | → | |
| กลยุทธ์ที่ 2 พัฒนาการผู้นำด้านการสร้างเสริมสุขภาพ | | | | | | | | | | | | | | |
| โครงการ พัฒนาศูนย์จัดการการฟื้นตัว Center of Recovery Management (CRM) | ← | | | | | | | | | | | | → | หนก.ศัลย์ |
| ยุทธศาสตร์ที่ 7 บูรณาการความหลากหลายทางวิชาการภายใน/ระหว่างภาควิชา | | | | | | | | | | | | | | |
| กลยุทธ์ที่ 1 บูรณาการความหลากหลายทางวิชาการภายในภาควิชา | | | | | | | | | | | | | | |
| กลยุทธ์ที่ 2 บูรณาการความหลากหลายทางวิชาการระหว่างภาควิชา | | | | | | | | | | | | | | |
| กลยุทธ์ที่ 3 สร้างทีมบูรณาการวิจัยระหว่าง อาจารย์ / นักศึกษาปริญญาโทและเอก/ สายสนับสนุน | | | | | | | | | | | | | | |
| ยุทธศาสตร์ที่ 8 พัฒนาระบบบริหารจัดการที่มีประสิทธิภาพ | | | | | | | | | | | | | | |
| กลยุทธ์ที่ 1 พัฒนาระบบการบริหารจัดการการเงิน การคลังและทรัพย์สิน | | | | | | | | | | | | | | |
| โครงการ บริหารจัดการและหาประโยชน์จากสินทรัพย์ของคณะพยาบาลศาสตร์ | | | | | | | | | | | | | | รองฯ งบประมาณฯ และ ผช.ฯ งบประมาณฯ |
| กิจกรรม การจัดหาประโยชน์จากราชพัสดุ ตำบลบ่อฝ้าย อำเภอหัวหินจังหวัดประจวบคีรีขันธ์ | ← | | | | | | | | | | | | → | |
| กิจกรรม การจัดหาประโยชน์จากราชพัสดุ อาคาร 3 หอพักบางขุนนนท์ คณะพยาบาลศาสตร์ | ← | | | | | | | | | | | | → | |
| โครงการ วิเคราะห์ความคุ้มค่าของคณะพยาบาลศาสตร์ (Unit Cost) | ← | | | | | | | | | | | | → | รองฯ งบประมาณฯ และ ผช.ฯ งบประมาณฯ |
| โครงการ ป้องกันความเสี่ยงด้านการเงิน | | | | | | | | | | | | | | รองฯ งบประมาณฯ และ ผช.ฯ งบประมาณฯ |
| กิจกรรม พัฒนาระบบฐานข้อมูลและการตรวจสอบพัสดุประจำปี | ← | | → | | | | | | | | | ← | → | |
| กลยุทธ์ที่ 2 พัฒนาระบบการทำแผนยุทธศาสตร์ ที่มีประสิทธิภาพอย่างครบวงจร | | | | | | | | | | | | | | |
| โครงการ พัฒนาระบบการติดตามและเร่งรัดการดำเนินการตามแผนปฏิบัติการเพื่อผลสำเร็จของแผนยุทธศาสตร์ | ← | | | | | | | | | | | | → | รองฯ นโยบาย, ค.กก.ทบทวนวิเคราะห์แผนยุทธศาสตร์, ค.กก.ประเมินผลแผนยุทธศาสตร์ |
| โครงการ สัมมนากำหนดแผนยุทธศาสตร์ พ.ศ.2556-2559 | | | | | | | | | 21-23 | | | | | รองฯนโยบาย |

| โครงการ / กิจกรรม | ปีงบประมาณ 2555 | | | | | | | | | | | | ผู้รับผิดชอบ | |
|---|-----------------|-------|-------|-------|-------|--------|--------|-------|--------|-------|-------|-------|--------------|-------------------------------------|
| | ตค.54 | พย.54 | ธค.54 | มค.55 | กพ.55 | มีค.55 | เมย.55 | พค.55 | มิย.55 | กค.55 | สค.55 | กย.55 | | |
| กลยุทธ์ที่ 3 พัฒนาระบบและกลไกในการบูรณาการจัดการความรู้กับการดำเนินงานตามภารกิจต่างๆของคณะฯ | | | | | | | | | | | | | | |
| โครงการ พัฒนาการจัดการความรู้ภายในคณะฯ | | | | | | | | | | | | | | |
| กิจกรรม การบูรณาการจัดการความรู้กับการดำเนินงานตามพันธกิจต่าง ๆ | ← | | | | | | | | | | | | → | ผช.สารสนเทศ |
| กิจกรรม ถ่ายทอดความรู้สู่ผู้เกษียณอายุราชการ | ← | | | | | | | | | | | | → | |
| กิจกรรม สร้างองค์ความรู้จากกลุ่มชุมชนนักปฏิบัติ | ← | | | | | | | | | | | | → | |
| กิจกรรม การอบรมเชิงปฏิบัติการ KM Facilitator | | 26-27 | 17-18 | | | | | | | | | | | |
| กลยุทธ์ที่ 4 พัฒนาระบบและกลไกในการปลูกฝังค่านิยมองค์กร | | | | | | | | | | | | | | |
| โครงการ เสริมสร้างภาพลักษณ์องค์กร (PR & Branding) | ← | | | | | | | | | | | | → | ผช.สารสนเทศ |
| โครงการ พัฒนาเว็บไซต์ให้มีความเป็นสากล | ← | | | | | | | | | | | | → | ผช.สารสนเทศ |
| กลยุทธ์ที่ 5 เพิ่มประสิทธิภาพการจัดการทรัพยากรบุคคล | | | | | | | | | | | | | | |
| โครงการ พัฒนาระบบบริหารงานและพัฒนาคุณภาพงาน ตามโครงสร้างใหม่ | ← | | | | | | | | | | | | → | รองฯ นโยบาย |
| กลยุทธ์ที่ 6 เพิ่มขีดความสามารถของทรัพยากรบุคคล | | | | | | | | | | | | | | |
| โครงการ พัฒนาสมรรถนะทรัพยากรบุคคล | | | | | | | | | | | | | ↔ | ผู้ช่วยคณบดี |
| กิจกรรม การพัฒนาสมรรถนะและคุณลักษณะตามค่านิยมองค์กร | | | | | | | | | | | | | ↔ | |
| กิจกรรม การพัฒนาสมรรถนะด้านภาษาอังกฤษ | | | | ← | | | | → | | ← | | | → | |
| กิจกรรม การส่งเสริมและพัฒนาคุณธรรม จริยธรรม | ← | | | | | | | | | | | | → | |
| กิจกรรม การพัฒนาสมรรถนะหลักบุคลากรสายลูกจ้าง | ← | | | | | | | | | | | | → | |
| โครงการ พัฒนาอาจารย์มืออาชีพ | | | | | | | | | | | | | | |
| กิจกรรม การเสวนาผู้บริหารกับอาจารย์ใหม่ | | | | | | ↔ | | | | | | | | |
| กิจกรรม การฝึกอบรมระยะสั้น 4 เดือน หลักสูตรการพยาบาลพะทางสาขาการพยาบาลผู้ป่วยมะเร็ง | ← | | | | | | | | | | | | → | หนก.อายุรศาสตร์ |
| กิจกรรม พัฒนาความรู้คณาจารย์ภาควิชาการพยาบาลอายุรศาสตร์ในการดูแลผู้ป่วยโรคหัวใจ | ← | | | | | | | | | | | | → | |
| กลยุทธ์ที่ 7 พัฒนาระบบและกลไกการประชาสัมพันธ์และการสร้างภาพลักษณ์องค์กร | | | | | | | | | | | | | | |
| โครงการ จัดตั้งหอพระราชประวัติสมเด็จพระพันวัสสาอัยยิกาเจ้า และหอพระราชประวัติสมเด็จพระราชบิดาและสมเด็จพระเจ้าน้องยา | ← | | | | | | | | | | | | → | ค.กก.โครงการจัดตั้งหอพระราชประวัติฯ |



โครงสร้างส่วนงานและการบริหารงาน

รายชื่อผู้บริหารคณะพยาบาลศาสตร์ ประจำปีงบประมาณ 2555
(ตั้งแต่วันที่ 16 สิงหาคม พ.ศ. 2554 – ปัจจุบัน)

คณบดี

รองศาสตราจารย์ ดร.พองคำ ตีลกสกุลชัย

รองคณบดี

| | | |
|---------------------------|---------------|-----------------------------------|
| รองศาสตราจารย์กัญญา | ออปประเสริฐ | รองคณบดีฝ่ายนโยบายและแผน |
| รองศาสตราจารย์ประอรนุช | ตุลยาทร | รองคณบดีฝ่ายพัฒนานักศึกษา |
| ผู้ช่วยศาสตราจารย์พรทิพย์ | อาปนกะพันธ์ | รองคณบดีฝ่ายงบประมาณและการคลัง |
| รองศาสตราจารย์ ดร.รัชณี | ศุภจินทรรัตน์ | รองคณบดีฝ่ายบริหาร |
| รองศาสตราจารย์วิไลวรรณ | ทองเจริญ | รองคณบดีฝ่ายการศึกษา |
| รองศาสตราจารย์ ดร.ยาใจ | สิทธิมงคล | รองคณบดีฝ่ายวิจัยและวิเทศสัมพันธ์ |

ผู้ช่วยคณบดี

| | | |
|--------------------------------|-----------------|---|
| รองศาสตราจารย์วัฒนา | พันธุ์ศักดิ์ | ผู้ช่วยคณบดีฝ่ายพัฒนานักศึกษา |
| รองศาสตราจารย์ ดร.ทัศนีย์ | ประสภกิตติคุณ | ผู้ช่วยคณบดีฝ่ายวิจัย |
| ผู้ช่วยศาสตราจารย์ ดร.ช่อทิพย์ | สันธนะวนิช | ผู้ช่วยคณบดีฝ่ายการศึกษา |
| ผู้ช่วยศาสตราจารย์ ดร.นพพร | ว่องสิริมาศ | ผู้ช่วยคณบดีฝ่ายทรัพยากรบุคคล |
| ผู้ช่วยศาสตราจารย์ ดร.วรวรรณ | วาณิชย์เจริญชัย | ผู้ช่วยคณบดีฝ่ายสารสนเทศ |
| ผู้ช่วยศาสตราจารย์วชิรา | วรรณสถิตย์ | ผู้ช่วยคณบดีฝ่ายงบประมาณและการคลัง |
| ผู้ช่วยศาสตราจารย์ ดร.อรพรรณ | ศรียุกตศุทธ | ผู้ช่วยคณบดีฝ่ายบัณฑิตศึกษาและวิเทศสัมพันธ์ |
| อาจารย์ ดร.นันทิยา | วัฒมา | ผู้ช่วยคณบดีฝ่ายบริการวิชาการ |
| อาจารย์ ดร.วิษุตา | เจริญกิจการ | ผู้ช่วยคณบดีฝ่ายการศึกษา |

หัวหน้าภาควิชา

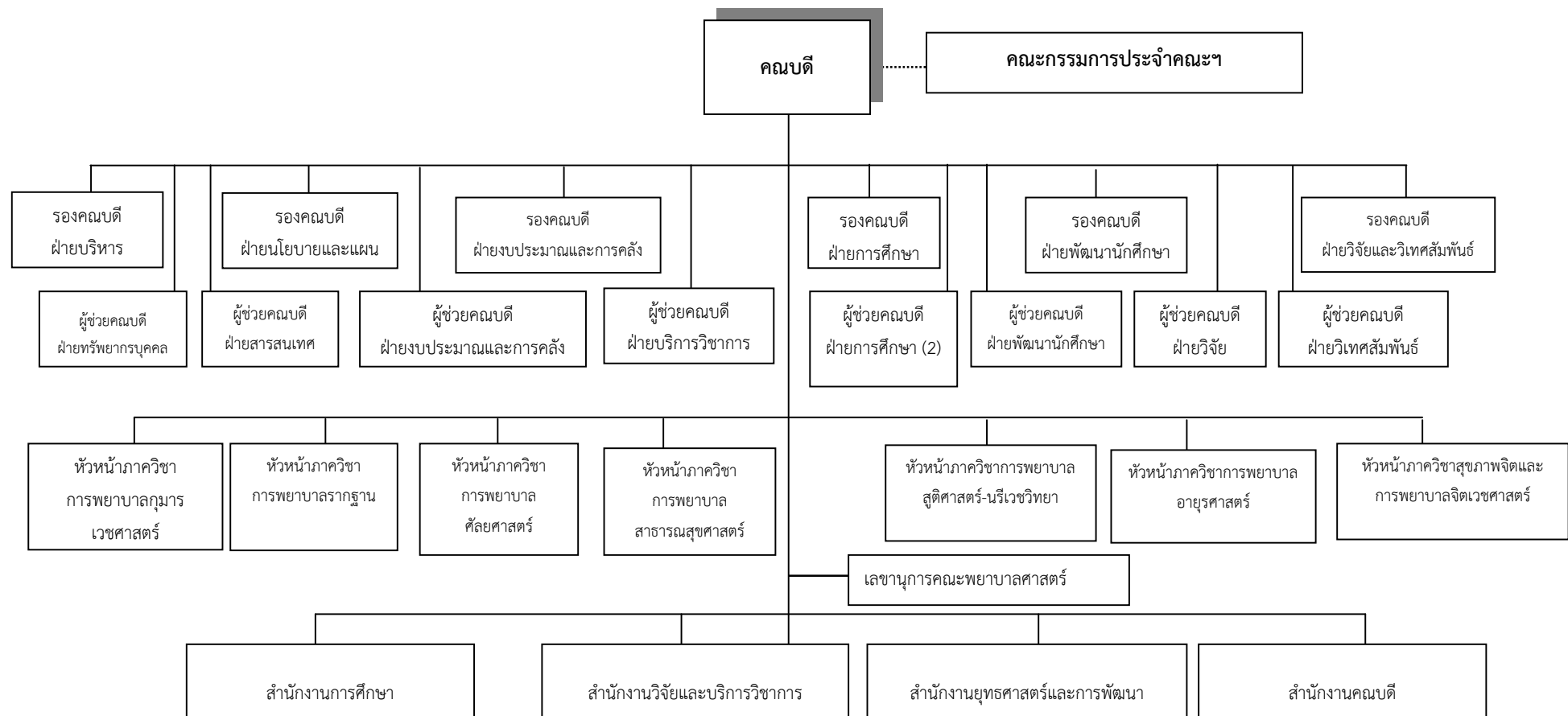
| | | |
|--------------------------------|-----------------|---|
| รองศาสตราจารย์วีไล | เลิศธรรมเทวี | หัวหน้าภาควิชาการพยาบาลกุมารเวชศาสตร์ |
| ผู้ช่วยศาสตราจารย์ ดร.อติรัตน์ | วัฒน์ไพลิน | หัวหน้าภาควิชาสุขภาพจิตและการพยาบาลจิตเวชศาสตร์ |
| รองศาสตราจารย์จันทนา | รณฤทธิวิชัย | หัวหน้าภาควิชาการพยาบาลรากฐาน |
| ผู้ช่วยศาสตราจารย์ ดร.ทิพา | ต่อสกุลแก้ว | หัวหน้าภาควิชาการพยาบาลศัลยศาสตร์ |
| ผู้ช่วยศาสตราจารย์ ดร.ดวงใจ | รัตนธัญญา | หัวหน้าภาควิชาการพยาบาลสาธารณสุขศาสตร์ |
| ผู้ช่วยศาสตราจารย์ศิริวรรณ | สันทัด | หัวหน้าภาควิชาการพยาบาลสูติศาสตร์-นรีเวชวิทยา |
| รองศาสตราจารย์ ดร.ศศิมา | กุสุมา ณ อยุธยา | หัวหน้าภาควิชาการพยาบาลอายุรศาสตร์ |

กรรมการประจำคณะ ประเภทผู้แทนคณาจารย์ประจำ

| | |
|------------------------------|--------|
| รองศาสตราจารย์อรุณรัศมี | บุญนาถ |
| ผู้ช่วยศาสตราจารย์ ดร.จงจิต | เสน่หา |
| ผู้ช่วยศาสตราจารย์ ดร.เอมพร | รติณธร |
| ผู้ช่วยศาสตราจารย์ ดร.รักษนก | คชไกร |



แผนภูมิที่ 1 โครงสร้างการบริหารงานคณะพยาบาลศาสตร์ มหาวิทยาลัยมหิดล (ตั้งแต่ 16 สิงหาคม 2554 ถึงปัจจุบัน)



รายชื่อผู้บริหารคณะพยาบาลศาสตร์ ประจำปีงบประมาณ 2555



รองศาสตราจารย์ ดร.ฟองคำ ดิลกกุลชัย
คณบดี



รองศาสตราจารย์กัญญา ออประเสริฐ
รองคณบดีฝ่ายนโยบายและแผน



รองศาสตราจารย์ประอรนุช ตูลยาทร
รองคณบดีฝ่ายพัฒนานักศึกษา



ผู้ช่วยศาสตราจารย์พรทิพย์ อาปนกะพันธ์
รองคณบดีฝ่ายงบประมาณและการคลัง



รองศาสตราจารย์ ดร.รัชนี ศุภจินทรรัตน์
รองคณบดีฝ่ายบริหาร



รองศาสตราจารย์ ดร.วิไลวรรณ ทองเจริญ
รองคณบดีฝ่ายการศึกษา



รองศาสตราจารย์ ดร.ยาใจ สิทธิมงคล
รองคณบดีฝ่ายวิจัยและวิเทศสัมพันธ์



รองศาสตราจารย์วัฒนา พันธุ์ศักดิ์
ผู้ช่วยคณบดีฝ่ายพัฒนานักศึกษา



รองศาสตราจารย์ ดร.ทักษิณี ประสภิตติคุณ
ผู้ช่วยคณบดีฝ่ายวิจัย



ผู้ช่วยศาสตราจารย์ ดร.ช่อทิพย์ สันธนะวนิช
ผู้ช่วยคณบดีฝ่ายการศึกษา



ผู้ช่วยศาสตราจารย์ ดร.นพพร ว่องสิริมาศ
ผู้ช่วยคณบดีฝ่ายทรัพยากรบุคคล



ผู้ช่วยศาสตราจารย์ ดร.วรวรรณ วาณิชจริญชัย
ผู้ช่วยคณบดีฝ่ายสารสนเทศ



ผู้ช่วยศาสตราจารย์วชิรา วรรณสถิตย์
ผู้ช่วยคณบดีฝ่ายงบประมาณและคลัง



ผู้ช่วยศาสตราจารย์ ดร.อรวรรณ ศรียุกตศุทธ
ผู้ช่วยคณบดีฝ่ายบัณฑิตศึกษาและวิเทศสัมพันธ์



อาจารย์ ดร.นันทิยา วัฒนาย
ผู้ช่วยคณบดีฝ่ายบริการวิชาการ



อาจารย์ ดร.วิชชดา เจริญกิจการ
ผู้ช่วยคณบดีฝ่ายการศึกษา

หัวหน้าภาควิชา



รองศาสตราจารย์วีโล เลิศธรรมเทวี
หัวหน้าภาควิชาการพยาบาลกุมารเวชศาสตร์



ผู้ช่วยศาสตราจารย์ ดร.อติรัตน์ วัฒนโพลิน
หัวหน้าภาควิชาสุขภาพจิต
และการพยาบาลจิตเวชศาสตร์



รองศาสตราจารย์จันทนา รณฤทธิ์ชัย
หัวหน้าภาควิชาการพยาบาลรากฐาน



ผู้ช่วยศาสตราจารย์ ดร.ทิพา ต่อสกุลแก้ว
หัวหน้าภาควิชาการพยาบาลศัลยศาสตร์



ผู้ช่วยศาสตราจารย์ ดร.ดวงใจ รัตน์ธัญญา
หัวหน้าภาควิชาการพยาบาลสาธารณสุขศาสตร์



ผู้ช่วยศาสตราจารย์ศิริวรรณ สันทัด
หัวหน้าภาควิชาการพยาบาลสูติศาสตร์-นรีเวชวิทยา



รองศาสตราจารย์ ดร.ศศิมา กุสุมา ณ อยุธยา
หัวหน้าภาควิชาการพยาบาลอายุรศาสตร์

กรรมการประจำคณะ ประเภทผู้แทนคณาจารย์ประจำ



รองศาสตราจารย์อรุณรัศมี บุญนา



ผู้ช่วยศาสตราจารย์ ดร.จงจิต เสนหา



ผู้ช่วยศาสตราจารย์ ดร.เอมพร รติณธร



ผู้ช่วยศาสตราจารย์ ดร.รักษนก คชไกร

บุคลากรคณะพยาบาลศาสตร์

บุคลากรคณะพยาบาลศาสตร์ ปีงบประมาณ 2555

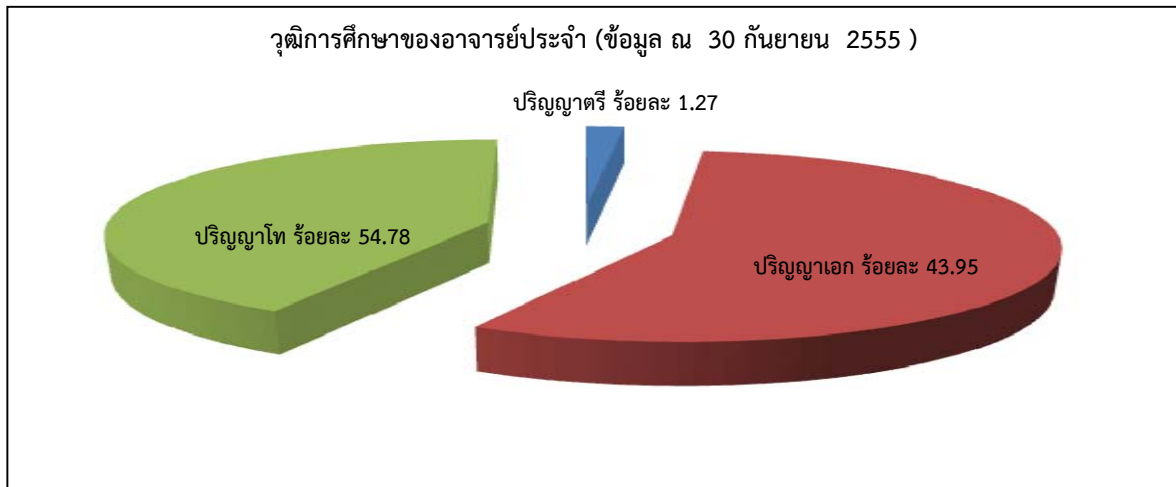
จำนวนอาจารย์ประจำ ปีงบประมาณ 2555 คณะพยาบาลศาสตร์ มหาวิทยาลัยมหิดล มีอาจารย์ประจำรวมจำนวน 157 คน เป็นวุฒิปริญญาเอก จำนวน 69 คน ปริญญาโท จำนวน 86 คน และปริญญาตรี จำนวน 2 คน โดยมีอาจารย์ที่ลาศึกษาต่อ จำนวน 10 คน เหลืออาจารย์ประจำที่ปฏิบัติงานจริง จำนวน 147 คน สำหรับตำแหน่งทางวิชาการมีรองศาสตราจารย์ จำนวน 36 คน ผู้ช่วยศาสตราจารย์ จำนวน 63 คน และอาจารย์ จำนวน 58 คน รายละเอียดตามตารางที่ 1

ตารางที่ 1 จำนวนอาจารย์ประจำของแต่ละภาควิชา จำแนกตามวุฒิการศึกษาและตำแหน่งทางวิชาการ ประจำปีการศึกษา 2554 (ณ วันที่ 30 กันยายน 2555)

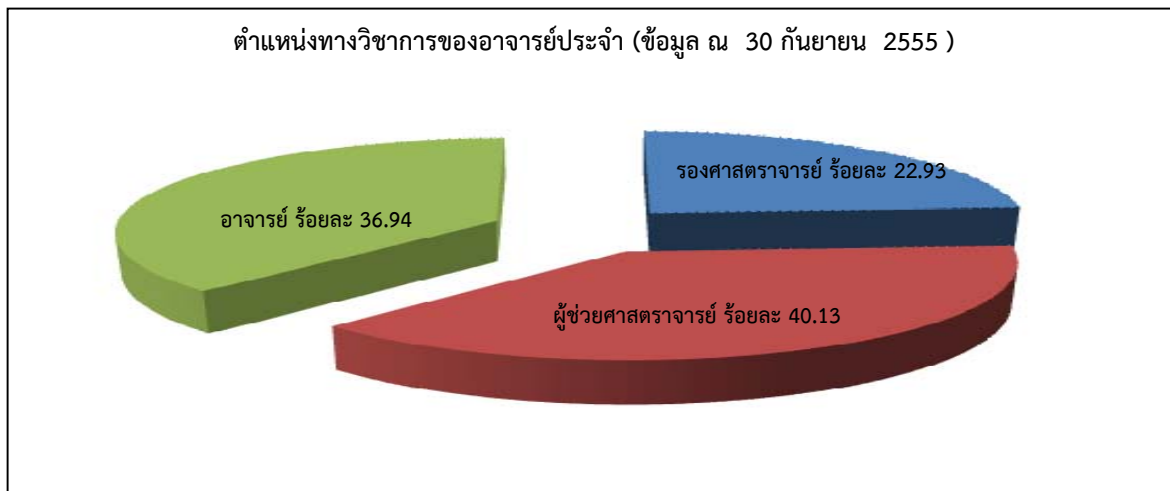
| ภาควิชา | วุฒิการศึกษา | | | ตำแหน่งทางวิชาการ | | | รวม | ลาศึกษาต่อระดับปริญญาเอก |
|--------------------------------------|--------------|-----------|----------|-------------------|-----------|-----------|------------|--------------------------|
| | เอก | โท | ตรี | รศ. | ผศ. | อ. | | |
| 1. การพยาบาลกุมารเวชศาสตร์ | 10 | 14 | - | 6 | 10 | 8 | 24 | 1 |
| 2. สุขภาพจิตและการพยาบาลจิตเวชศาสตร์ | 12 | 8 | - | 2 | 8 | 10 | 20 | 1 |
| 3. การพยาบาลรากฐาน | 7 | 12 | - | 11 | 5 | 3 | 19 | 1 |
| 4. การพยาบาลศัลยศาสตร์ | 12 | 17 | - | 5 | 11 | 12 | 28 | - |
| 5. การพยาบาลสาธารณสุขศาสตร์ | 9 | 10 | 1 | 4 | 8 | 8 | 20 | 1 |
| 6. การพยาบาลสูติศาสตร์-นรีเวชวิทยา | 10 | 13 | 1 | 5 | 11 | 9 | 25 | 3 |
| 7. การพยาบาลอายุรศาสตร์ | 9 | 12 | - | 3 | 10 | 8 | 21 | 3 |
| รวม | 69 | 86 | 2 | 36 | 63 | 58 | 157 | 10 |



รายงานประจำปี 2555



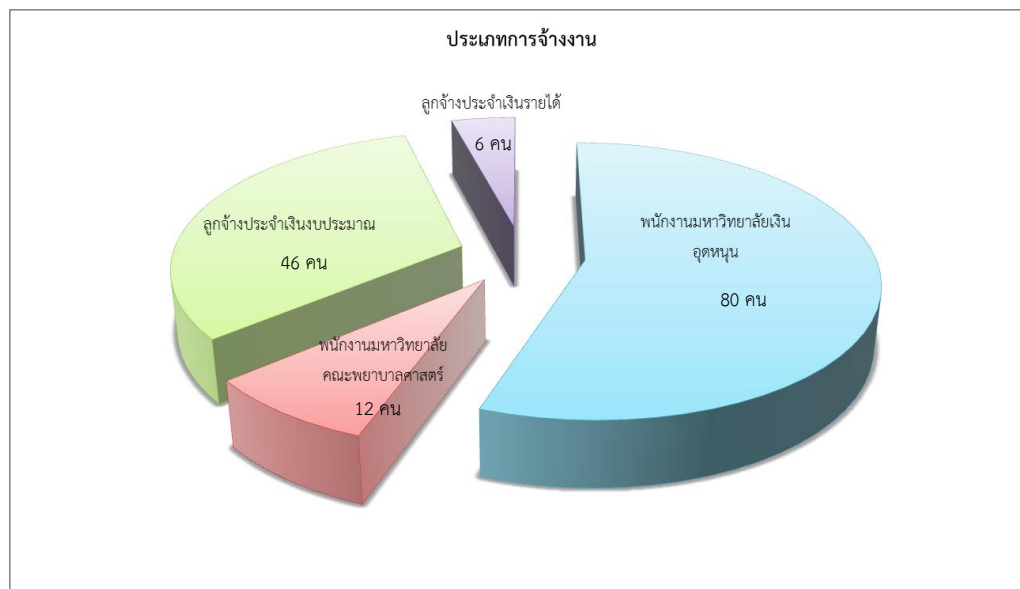
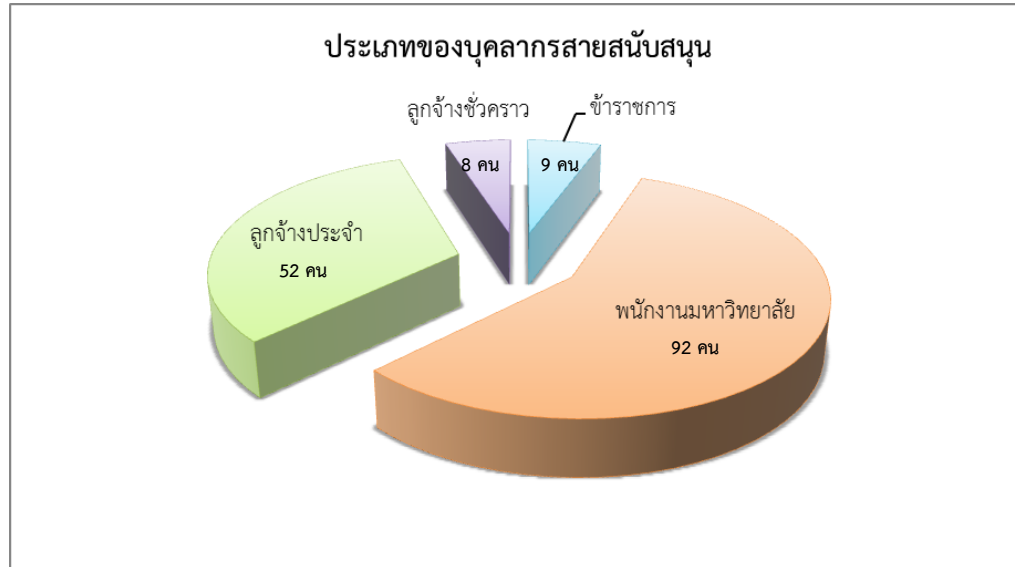
แผนภูมิที่ 4 ร้อยละของอาจารย์ จำแนกตามวุฒิการศึกษา



แผนภูมิที่ 5 ร้อยละของอาจารย์ จำแนกตามตำแหน่งทางวิชาการ

จำนวนบุคลากรสายสนับสนุน

ปีงบประมาณ 2555 คณะพยาบาลศาสตร์ มหาวิทยาลัยมหิดล มีบุคลากรสายสนับสนุน จำนวน 161 คน
ดังนี้





รางวัลเกียรติยศของศิษย์เก่าที่ได้รับรางวัล (บุคลากร/ศิษย์เก่า)

| ชื่อ - นามสกุล | รางวัลที่ได้รับ |
|---|---|
| 1. รองศาสตราจารย์ ดร. กอบกุล พันธุ์เจริญวรกุล | - Fellowship in the American Academy of Nursing: FAAN เป็นคนแรกของประเทศไทย จาก American Academy of Nursing: FAAN - รางวัลพยาบาลดีเด่น สาขาเกียรติคุณ ประเภทพยาบาลดีเด่น จากสภาการพยาบาล |
| 2. รองศาสตราจารย์ ดร. อัจฉราพร สีหิรัญวงศ์ | รางวัลศิษย์เก่าพยาบาลศิริราชดีเด่น สาขาการวิจัยทางการแพทย์ จากสมาคมศิษย์เก่าพยาบาลศิริราชฯ |
| 3. รองศาสตราจารย์เพ็ญศรี ระเบียบ | รางวัลศิษย์เก่าพยาบาลศิริราชดีเด่น สาขาเกียรติคุณ จากสมาคมศิษย์เก่าพยาบาลศิริราชฯ |
| 4. รองศาสตราจารย์สุลักษณ์ มีชูทรัพย์ | รางวัลศิษย์เก่าพยาบาลศิริราชดีเด่น สาขาผู้บำเพ็ญประโยชน์ต่อวิชาชีพ และสังคม จากสมาคมศิษย์เก่าพยาบาลศิริราชฯ |
| 5. นางนภาดล สีหพันธ์ | รางวัลศิษย์เก่าพยาบาลศิริราชดีเด่น สาขาการศึกษาพยาบาล ประเภทผู้บริหารการศึกษาพยาบาล จากสมาคมศิษย์เก่าพยาบาลศิริราชฯ |
| 6. นางพัสนันท์ มงคลจตุรงค์ | รางวัลศิษย์เก่าพยาบาลศิริราชดีเด่น สาขาการบริการพยาบาล ประเภทผู้บริหารการบริการพยาบาล ในระดับทุติยภูมิ/ตติยภูมิ จากสมาคมศิษย์เก่าพยาบาลศิริราชฯ |
| 7. นางเกษรี ปั้นลี | รางวัลศิษย์เก่าพยาบาลศิริราชดีเด่น สาขาการบริการพยาบาล ประเภทผู้ปฏิบัติการพยาบาล ในระดับทุติยภูมิ/ตติยภูมิ จากสมาคมศิษย์เก่าพยาบาลศิริราชฯ |
| 8. นางอัญชลี คันธานนท์ | รางวัลศิษย์เก่าพยาบาลศิริราชดีเด่น สาขาการบริการพยาบาล ประเภทผู้ปฏิบัติการพยาบาล ในระดับทุติยภูมิ/ตติยภูมิ จากสมาคมศิษย์เก่าพยาบาลศิริราชฯ |
| 9. นางรัชดา หนูกิจ | รางวัลศิษย์เก่าพยาบาลศิริราชดีเด่น สาขาการบริการพยาบาล ประเภทผู้ปฏิบัติการพยาบาลและการสาธารณสุข ในระดับปฐมภูมิ จากสมาคมศิษย์เก่าพยาบาลศิริราชฯ |
| 10. ผู้ช่วยศาสตราจารย์เพียว เกิดสุขทิพย์ | รางวัลศิษย์เก่าพยาบาลอาวุโสได้รับการเชิดชูเกียรติ จากสมาคมศิษย์เก่าพยาบาลศิริราชฯ |
| 11. ผู้ช่วยศาสตราจารย์สมศรี ณ ระนอง | รางวัลศิษย์เก่าพยาบาลอาวุโสได้รับการเชิดชูเกียรติ จากสมาคมศิษย์เก่าพยาบาลศิริราชฯ |

| ชื่อ - นามสกุล | รางวัลที่ได้รับ |
|---|---|
| 12. นางอารีย์ พฤกษ์ราช | - รางวัลศิษย์เก่าพยาบาลอาวุโสได้รับการเชิดชูเกียรติจากสมาคมศิษย์เก่าพยาบาลศิริราชฯ - รางวัลเกียรติคุณ พยาบาลดีเด่น ผู้นำในการพัฒนาวิชาชีพจากสมาคมพยาบาลแห่งประเทศไทยฯ - รางวัลพยาบาลดีเด่น สาขาเกียรติคุณ จากสภาการพยาบาล |
| 13. อาจารย์ชัชวาลย์ ยุกศิริตัน | รางวัลศิษย์เก่าพยาบาลอาวุโสได้รับการเชิดชูเกียรติจากสมาคมศิษย์เก่าพยาบาลศิริราชฯ |
| 14. นางกมลทิพย์ หิตะนันท์ | - รางวัลศิษย์เก่าพยาบาลอาวุโสได้รับการเชิดชูเกียรติจากสมาคมศิษย์เก่าพยาบาลศิริราชฯ - โล่ประกาศเกียรติคุณ เชิดชูเกียรติสตรีไทยดีเด่น จากสภาสตรีแห่งชาติฯ |
| 15. นางประคอง รั้งศิริ | รางวัลพยาบาลดีเด่น สาขาผู้บำเพ็ญประโยชน์ต่อสังคม จากสภาการพยาบาล |
| 16. นางอนงค์ แก่นหอม | โล่ประกาศเกียรติคุณ เชิดชูเกียรติสตรีไทยดีเด่น จากสภาสตรีแห่งชาติฯ |
| 17. นางจันทิรา ภาวิไล | - รางวัลเกียรติคุณ พยาบาลดีเด่น ผู้นำในการพัฒนาวิชาชีพจากสมาคมพยาบาลแห่งประเทศไทยฯ - โล่เกียรติยศ ครอบครัวไทยมีสุข สภาสตรีแห่งชาติฯ จากสภาสตรีแห่งชาติฯ |
| 18. นางมาริษา สมบัติบุรณ์ | รางวัลเกียรติคุณ พยาบาลดีเด่น ผู้นำในการพัฒนาวิชาชีพจากสมาคมพยาบาลแห่งประเทศไทยฯ |
| 19. รองศาสตราจารย์สุภาณี เสนาดิสัย | - รางวัลเกียรติคุณ พยาบาลดีเด่น ผู้นำในการพัฒนาวิชาชีพจากสมาคมพยาบาลแห่งประเทศไทยฯ - โล่ประกาศเกียรติคุณ เนื่องในวันรณรงค์วันงดสูบบุหรี่โลก จากกรมควบคุมโรค กระทรวงสาธารณสุข |
| 20. พันเอกหญิงพวงจันทร์ วงศ์วิเศษ | โล่เพื่อเป็นเกียรติในฐานะประธานมูลนิธิสตรีวิทยา ผู้ทำคุณประโยชน์ให้แก่โรงเรียนสตรีวิทยา จากโรงเรียนสตรีวิทยา |
| 21. ผู้ช่วยศาสตราจารย์ ดร.จันทริภา ดิลกสัมพันธ์ | รางวัลหม่อมงามจิตต์ บุรฉัตร รางวัลสร้างเสริมคนดีมีคุณธรรม จากมูลนิธิอนุสรณ์หม่อมงามจิตต์ บุรฉัตร |
| 22. นางสาวเสาวนีย์ เนาวพาณิชย์ | รางวัลพยาบาลดีเด่น สาขาการบริการพยาบาล ประเภทผู้ปฏิบัติการพยาบาล ระดับตติยภูมิ จากสภาการพยาบาล |
| 23. อาจารย์กลิ่นชบา สุวรรณณรงค์ | เกียรติบัตรธนาคารความดี จากมูลนิธิเพื่อสังคมไทย |
| 24. อาจารย์ฐิณีรัตน์ ถาวร | เกียรติบัตรธนาคารความดี จากมูลนิธิเพื่อสังคมไทย |



รางวัลที่นักศึกษาได้รับในปี 2555

รางวัลชนะเลิศ จากการประกวดมารยาทไทย โครงการ “ธนาชาติ ริเริ่ม...เติมเต็ม เอกลักษณ์ไทย” ครั้งที่ 41 ประจำปี 2555 จากการประกวดรอบชิงชนะเลิศ เมื่อวันที่ 12 กันยายน 2555

รายนามนักศึกษา ดังนี้

- | | |
|-------------------|------------|
| 1. นางสาวนิตยา | นงศ์ลักษณ์ |
| 2. นางสาวนิรัศมน | เหล่าอัน |
| 2. นางสาวภัทรวรรณ | ไกล่ฝน |
| 4. นางสาวภาวิณี | ชูก้าน |

รางวัล “รองชนะเลิศอันดับที่ 1” จากการประกวดมารยาทไทย โครงการ “มหาวิทยาลัยรามคำแหง อนุรักษ์ เอกลักษณ์วัฒนธรรมไทย การประกวดมารยาทไทย ระดับอุดมศึกษา ครั้งที่ 2 ประจำปีการศึกษา 2555”

รายนามนักศึกษา ดังนี้

- | | |
|-------------------|------------|
| 1. นางสาวนิตยา | นงศ์ลักษณ์ |
| 2. นางสาวภัทรวรรณ | ไกล่ฝน |
| 3. นางสาวพรรณิณี | ทัฬหเจริญ |
| 4. นางสาวนิรัศมน | เหล่าอัน |

โครงการ “ธนาคารความคิด” ประจำปีการศึกษา 2555

รายนามนักศึกษา ดังนี้

- | | |
|---------------------|---------------|
| 1. นางสาวปภาพิชญ์ | ศรีแก้ว |
| 2. นายภิมุข | รังษี |
| 3. นางสาวสุทธินิ | ทองทิพย์ |
| 4. นางสาวจิรดา | แก้วชูชื่น |
| 5. นางสาวจุฑามาศ | อารีรัมย์ |
| 6. นางสาวธัญวรัักษ์ | ช่างปัน |
| 7. นายธีรนาถ | บุญญาธิการ |
| 8. นางสาวธีรารัตน์ | เหลือรุ่งอุดม |
| 9. นางสาวปรมา | ดงหงษ์ |
| 10. นางสาวสุพิณณา | นันทบางสุวรรณ |

ด้านบริหารจัดการ การเงินและงบประมาณ

การเงินและงบประมาณ

ปีงบประมาณ 2555 คณะพยาบาลศาสตร์ ได้รับจัดสรรเงินงบประมาณแผ่นดิน และเงินนอกงบประมาณในการบริหารจัดการ ดังนี้

เงินงบประมาณแผ่นดิน

| | |
|---|---------------------------|
| - งบประมาณแผ่นดิน ประจำปี 2555 | 164,059,200.00 บาท |
| - งบประมาณโครงการผลิตแพทย์และพยาบาลเพิ่มในแผนลงทุน เสริมสร้างโครงสร้างสาธารณสุขแห่งชาติ ประจำปี 2555 | 75,989,800.00 บาท |
| รวม | 240,049,000.00 บาท |

เงินนอกงบประมาณ

| | |
|----------------------------|--------------------------|
| - รายได้จากการบริหารจัดการ | 85,000,000.00 บาท |
| - ผลผลิตผลงานวิจัย | 7,000,000.00 บาท |
| รวมทั้งสิ้น | 92,000,000.00 บาท |

การบริหารงบประมาณของคณะพยาบาลศาสตร์ มหาวิทยาลัยมหิดลครอบคลุมภารกิจหลักทั้ง 4 ด้าน คือ ด้านการจัดการศึกษา ด้านการบริการวิชาการ ด้านการวิจัย และ ด้านการทำนุบำรุงศิลปวัฒนธรรม โดยเงินงบประมาณ จำแนกเป็น 3 ผลผลิต และ 1 โครงการ ดังนี้

1. ผลผลิตผู้สำเร็จการศึกษาด้านวิทยาศาสตร์สุขภาพ
2. ผลผลิต ผลงานการให้บริการวิชาการ
3. ผลผลิต ผลงานทำนุบำรุงศิลปวัฒนธรรม
4. โครงการผลิตแพทย์และพยาบาลเพิ่ม

ส่วนเงินนอกงบประมาณ จำแนกเป็น 4 ผลผลิต ดังนี้

- ผลผลิตผู้สำเร็จการศึกษาด้านวิทยาศาสตร์สุขภาพ
- ผลผลิต ผลงานการให้บริการวิชาการ
- ผลผลิต ผลงานทำนุบำรุงศิลปวัฒนธรรม
- ผลผลิต ผลงานวิจัยเพื่อสร้างองค์ความรู้



รายงานประจำปี 2555

คณะพยาบาลศาสตร์ มหาวิทยาลัยมหิดล ดำเนินการในภารกิจต่างๆ ของคณะฯ โดยใช้งบประมาณแผ่นดิน ซึ่งได้รับการจัดสรรตามปีงบประมาณ เป็นงบประมาณหลัก ทั้งนี้งบประมาณแผ่นดินที่ได้รับจะได้รับจัดสรรจำแนกตามแผนงานและผลผลิตต่างๆ ดังกล่าวข้างต้น ในกรณีงบประมาณแผ่นดินที่ได้รับจัดสรรไม่เพียงพอคณะพยาบาลศาสตร์จะใช้เงินรายได้ของคณะฯ สมทบเป็นค่าใช้จ่ายเพิ่มเติมในแผนงานเพื่อให้เกิดผลผลิตต่างๆ นอกจากนี้ในภารกิจด้านการวิจัย และการพัฒนาอาจารย์ คณะพยาบาลศาสตร์ยังได้จัดสรรเงินจากกองทุน ซี.เอ็ม.บี คณะพยาบาลศาสตร์ มหาวิทยาลัยมหิดล ซึ่งมีวัตถุประสงค์เฉพาะในการสนับสนุนภารกิจด้านการวิจัย และการพัฒนาอาจารย์ของคณะพยาบาลศาสตร์

รายงานการได้รับจัดสรร ผลการใช้จ่ายเงิน ปีงบประมาณ 2555 คณะพยาบาลศาสตร์ มหาวิทยาลัยมหิดล

| ผลผลิต | เงินงบประมาณ | | | เงินนอกงบประมาณ | | |
|--|-----------------------|-----------------------|---------------|----------------------|----------------------|---------------|
| | ได้รับจัดสรร | ผลการใช้จ่าย | คิดเป็น % | ได้รับจัดสรร | ผลการใช้จ่าย | คิดเป็น % |
| - ผลผลิตผู้สำเร็จการศึกษาด้านวิทยาศาสตร์สุขภาพ | 159,838,200.00 | 137,673,544.05 | 86.13 % | 40,000,000.00 | 23,977,675.17 | 59.94% |
| - ผลผลิตผลงานการให้บริการวิชาการ | 4,221,000.00 | 1,379,477.97 | 32.68% | 44,000,000.00 | 2,193,436.27 | 4.99% |
| - ผลผลิตผลงานทำนุบำรุงศิลปวัฒนธรรม | - | - | - | 500,000.00 | 95,902.80 | 19.18% |
| - โครงการผลิตแพทย์และพยาบาลเพิ่ม | 75,989,800.00 | 25,595,082.62 | 33.68% | - | - | - |
| - ผลผลิตผลงานวิจัยเพื่อสร้างองค์ความรู้ | - | - | - | 7,500,000.00 | 1,608,583.00 | 21.44% |
| รวม | 240,049,000.00 | 164,648,104.64 | 68.59% | 92,000,000.00 | 27,875,597.24 | 30.30% |

ส่วนที่ 2 ผลการดำเนินงานตามยุทธศาสตร์

ยุทธศาสตร์ที่ 1 สร้างระบบวิจัยและการสร้างองค์ความรู้สู่ความเป็นเลิศ

ระบบสนับสนุนการวิจัย และผลงานวิชาการ

คณะพยาบาลศาสตร์ ได้จัดให้มีระบบสนับสนุนการวิจัย เพื่อสนับสนุนให้อาจารย์และบุคลากรมีผลงานวิจัยเพิ่มขึ้น โดยมีการดำเนินการตามแผนปฏิบัติการประจำปี ตามแผนยุทธศาสตร์ และแผนภารกิจประจำ โดยมีโครงการดังนี้

โครงการ/กิจกรรม

1. โครงการเพิ่มผลผลิตงานวิจัยและเผยแพร่งานวิจัยสู่ระดับชาติและนานาชาติ
2. โครงการสร้างงานวิจัยสถาบัน/งานวิจัยจากงานประจำ
3. โครงการพัฒนาชุดโครงการวิจัยที่สอดคล้องกับความต้องการของสังคม
4. โครงการพัฒนา Theme การวิจัยที่สร้างองค์ความรู้สู่ความเป็นเลิศด้านการส่งเสริมสุขภาพของผู้สูงอายุ เพื่อควบคุมโรคเรื้อรัง
5. โครงการ จัดตั้งศูนย์การใช้ผลงานวิจัยเพื่อพัฒนาสุขภาพประชาชน

เงินทุนอุดหนุนการทำวิจัยทั้งภายในและภายนอก

| รายละเอียด | ปีงบประมาณ 2555 |
|---|-----------------|
| เงินสนับสนุนวิจัยทั้งภายในและภายนอกต่อจำนวนอาจารย์ (ไม่นับอาจารย์ที่ลาศึกษาต่อ) | 9,748.63 บาท |
| 1. จำนวนเงินสนับสนุนวิจัยภายในทั้งหมด | - บาท |
| 2. จำนวนเงินสนับสนุนวิจัยภายนอกทั้งหมด | 1,423,300 บาท |
| - ศูนย์วิจัยปัญหาสุรา (ศจย.) | 700,000 บาท |
| - มูลนิธิศุภนิมิต | 100,000 บาท |
| - สกอ. | 442,800 บาท |
| - พย.สสส. | 80,500 บาท |
| - โรงพยาบาลอำเภอวัดสิงห์ จังหวัดชัยนาท | 100,000 บาท |

คณะฯ มีเงินสนับสนุนงานวิจัยหรืองานสร้างสรรค์ทั้งภายในและภายนอก ต่อจำนวนอาจารย์ประจำและนักวิจัยประจำ เท่ากับ 9,748.63 บาท/คน เนื่องจากในปีงบประมาณ 2555 อาจารย์ส่วนหนึ่งต้องเร่งดำเนินการงานวิจัยที่ตกค้างจากการได้รับทุนให้ตีพิมพ์เผยแพร่ จึงไม่ได้ขอทุนวิจัยเพิ่มและในปีงบประมาณ 2555



รายงานประจำปี 2555

คณะฯ ส่งเสริมให้อาจารย์ส่วนหนึ่งทำ Secondary analysis ซึ่งไม่ต้องขอทุนวิจัย ดังนั้นในปีงบประมาณ 2556 คณะฯ จึงให้ความสำคัญกับกระบวนการส่งเสริมให้อาจารย์ขอทุนวิจัยทั้งภายในและภายนอกเพิ่มขึ้น

ในปี พ.ศ.2555 มีผลงานวิจัยที่ได้รับการตีพิมพ์และเผยแพร่ จำนวน 27 เรื่อง (ระดับชาติ จำนวน 24 เรื่อง ระดับนานาชาติ จำนวน 3 เรื่อง) รายละเอียดดังตารางต่อไปนี้

ตารางที่ 2 ผลงานวิจัยที่ตีพิมพ์เผยแพร่ในวารสารระดับชาติและนานาชาติ/ นำเสนอในการประชุม (Proceeding) ในการประชุมระดับชาติและนานาชาติ ปี 2555

| ลำดับ | ชื่อนักวิจัย | ชื่อเรื่องงานวิจัย | แหล่งที่ตีพิมพ์เผยแพร่/ นำเสนอ |
|---|--|--|---|
| ผลงานวิจัยที่ตีพิมพ์เผยแพร่ในวารสารระดับชาติ | | | |
| 1 | อภาววรรณ หนูคง, สุตาภรณ์ พัยคมเรือง, ยุวดี พงษ์สารระนันท์กุล, ศิริวรรณ จุฑะพงษ์ | การจัดการของผู้ดูแลในการดูแลเด็กโรคหืด Caregivers' Management for Children with Asthma | วารสารพยาบาลศาสตร์ 2012; 30(1):49-60 |
| 2 | อรุณรัศมี บุนนาค, พรรณรัตน์ แสงเพิ่ม, วีรยา จึงสมเจตไพศาล, ยุวดี พงษ์สารระนันท์กุล, วินัส ลิฬหกุล | ผลของการปรับเปลี่ยนพฤติกรรมการบริโภคอาหารและ การออกกำลังกายในเด็กวัยรุ่นที่มีภาวะน้ำหนักเกิน The Effects of Behavioral Modification for Eating and Exercising Behavior in Overweight Adolescents | วารสารพยาบาลศาสตร์ 2012; 30(4):37-48 |
| 3 | สมสิริ รุ่งอมรัตน์, วรานุช กาญจนเวนิช, อุทุมพร ม่วงอยู่ | การมีส่วนร่วมของมารดาในการดูแลทารกเกิดก่อน กำหนดและต้องได้รับเครื่องช่วยหายใจ Maternal Participation in Caring for a Premature Infant with Respirator | วารสารพยาบาลศาสตร์ 2012; 30(4):49-60 |
| 4 | รุจา ภูไพบูลย์, สุริยพงศ์ วัฒนาศักดิ์, นารีรัตน์ จิตรมนตรี, มณี อากานันท์กุล, อาภา ยิ่งประดิษฐ์, นิตยา สิ้นสุกใส, สุจินดา จารุพัฒน์ มารูโอะ, กุสุมา คุววัฒนสัมฤทธิ์, ฉวีวรรณ อยู่สำราญ, วัฒนา เทียมปฐม, ราตรี ภูศรี | กระบวนการพัฒนาสุขภาพพอเพียงในชุมชน Development Process for Sufficiency Health in Community | วารสารพยาบาลศาสตร์และ สุขภาพ 2555; 35(1):28-38 |

| ลำดับ | ชื่อนักวิจัย | ชื่อเรื่องงานวิจัย | แหล่งที่พิมพ์เผยแพร่/ นำเสนอ |
|-------|--|---|--|
| 5 | ลิวรรณ อุณนาภิรักษ์, วิราพรรณ วิโรจน์รัตน์, วรรณภา คงสุริยะนาวิณ, วิลาสินี เต็มเศรษฐเจริญ | ประสิทธิผลของโปรแกรมส่งเสริมสุขภาพต่อคุณภาพชีวิต ผู้สูงอายุในชมรมผู้สูงอายุ The Effectiveness of a Health Promotion Program on Quality of Life of Elderly People in the Elderly Club | วารสารพยาบาลศาสตร์ 2555; 30(2):35-45 |
| 6 | รัชณี ศุภจินทรรัตน์, วัลลภา บุญรอด, วิไลวรรณ ทองเจริญ, พวงผกา กรีทอง, กนกภรณ์ อ่วมพราหมณ์, วัชรภาพ เชยสุวรรณ, ณัฐวรรณ คำแสน, ผุสดี สระทอง, วัชรภรณ์ เปาโรหิตย์, ชิตสุภาภรณ์ ทิพย์เที่ยงแท้, อรุณรัตน์ คันธา, ศรีสุดา คล้ายคล่องจิตร | ปัจจัยทำนายความต้องการออกจากงานของอาจารย์ พยาบาล Factors Predicting Intention to Leave of Nurse Educators | วารสารพยาบาลศาสตร์ 2555; 30(2):22-34 |
| 7 | พัสมนต์ คุ่มทวีพร, ประกอบ ผู้วิบูลย์สุข | เทพเสียงสุจิตได้สำนึกเพื่อลดการนอนไม่หลับของผู้สูงอายุ | Proceeding ในการประชุม นำเสนอผลงานวิจัยแห่งชาติ 2555 |
| 8 | อรุณรัตน์ คันธา, รัชณี ศุภจินทรรัตน์, วิไลวรรณ ทองเจริญ, จันทนา นาม เทพ,ศรีสุดา คล้ายคล่องจิตร | ปัจจัยทำนายความต้องการอยู่ในงานของพยาบาลวิชาชีพ โรงพยาบาลมหาวิทยาลัยแห่งหนึ่ง Predicting Factors of Intent to Stay among Professional Nurses in a University Hospital | วารสารพยาบาลศาสตร์ 2555; 30(4):7-17 |
| 9 | ปรานค์ทิพย์ อุจะรัตน์, ธัญรัชต์ องค์กรเกียรติ, อรุณรัตน์ คันธา, ธารณี ถิ่นพงศธร | ประสิทธิผลของโปรแกรมการจัดการเรียนการสอน ภาคปฏิบัติโดยใช้แฟ้มสะสมผลงานและตลาดนัดความรู้ ต่อลักษณะการเรียนรู้แบบนำตนเองของนักศึกษา หลักสูตรการพยาบาลเฉพาะทาง สาขาการจัดการ พยาบาล คณะพยาบาลศาสตร์ มหาวิทยาลัยมหิดล Effect of Clinical Teaching Methods Using Portfolio and Knowledge Market on Self- directed Learning of Students in Program of Nursing Specialty in Nursing Management | วารสารพยาบาลศาสตร์ 2555; 30(4):18-27 |



| ลำดับ | ชื่อนักวิจัย | ชื่อเรื่องงานวิจัย | แหล่งที่พิมพ์เผยแพร่/ นำเสนอ |
|-------|---|--|--|
| 10 | ช่อมภา สุทธิพงศ์, ศิริอร สิ้นธุ | ปัจจัยทำนายภาวะซึมเศร้าในผู้สูงอายุภายหลังเป็นโรค หลอดเลือดสมองในเขตชุมชนเมือง Predicting Factors of Depression in Older People Post-Stroke in Urban Communities | วารสารพยาบาลศาสตร์ 2555; 30(1):28-29 |
| 11 | รวมพร คงกำเนิด, ศิริอร สิ้นธุ, ชิตธนัช ทองคง | การรับรู้ความรุนแรงและการรับรู้โอกาสเสี่ยงของการติดเชื้อทางเพศสัมพันธ์ ในวัยรุ่นหญิงไทย Perceptions of Severity and Risk of Acquiring Sexually Transmitted Diseases among Thai Female Adolescents | วารสารพยาบาลศาสตร์ 2555; 30(1):61-69 |
| 12 | สุพัตรา บัวที, จิระภา ศิริวัฒน์เมธานนท์, ศิริอร สิ้นธุ | พฤติกรรมการป้องกันโรคหัวใจและหลอดเลือดของสตรีวัยกลางคนที่อาศัยอยู่ที่บ้านลาดสระบัว อำเภอขามเฒ่า จังหวัดกาฬสินธุ์ Cardiovascular Prevention Behaviors among Middle-aged Women Living in Banladsrabua Yangtalad District, Kalasin Province, Thailand | วารสารพยาบาลศาสตร์ 2555; 30(2):58-69 |
| 13 | ศิริพร จิรวัดน์กุล, ปราณีต ส่งวัฒนา, สมพร รุ่งเรืองกลกิจ, วารุณี พองแก้ว, วรรณิ เตียววิเศษ, ศิริอร สิ้นธุ, นันทพันธ์ ชินล้ำประเสริฐ | ความสุขกับความยึดมั่นในวิชาชีพของพยาบาลไทย Happiness and Professional Attachment amongst Thai Registered Nurses | วารสารสภาการพยาบาล 2555; 27(4): 26-42 |
| 14 | ปวงกมล กฤษณบุตร, อรพรรณ โตสิงห์, สุพร ดนัยดุขฎีกุล, เชิดศักดิ์ ไอรมนิรัตน์ | ปัจจัยที่มีความสัมพันธ์กับการฟื้นตัวหลังผ่าตัดของผู้ป่วยที่ได้รับการผ่าตัดช่องท้องในระยะ 1 สัปดาห์แรก Factors Associated with Recovery among Patients Undergoing Non-traumatic General Abdominal Surgery within One Week | วารสารสภาการพยาบาล 2555; 27(1): 39-48 |
| 15 | เพ็ญจันทร์ สิทธิปรีชาชาญ, ปนัดดา ปรีทยถุข, ญานิสสา โชติกะคาม | กระบวนการดูแลสุขภาพผู้สูงอายุอย่างมีส่วนร่วมของชุมชนตำบลมาบแค Community Participation in the Process of Care of Elderly at MABCARE Subdistrict | วารสารพยาบาลทหารบก 2555; 13(2): 8-16 |

| ลำดับ | ชื่อนักวิจัย | ชื่อเรื่องงานวิจัย | แหล่งที่พิมพ์เผยแพร่/ นำเสนอ |
|-------|---|--|---|
| 16 | ยุพา จีวพัฒนกุล, อุบลวรรณ เรือนทองดี, ฐิติรัตน์ ทับแก้ว, เพชรฯ พลอยอร่าม | ผลของโปรแกรมการออกกำลังกายโดยการแกว่งแขน ร่วมกับครอบครัวต่อพฤติกรรมการออกกำลังกายของ ผู้สูงอายุโรคความดันโลหิตสูงชนิดไม่ทราบสาเหตุ The Effect of the Arm Swing Exercise with Family Participation Program on Exercise Behavior in Elderly with Essential Hypertension | วารสารพยาบาลศาสตร์ 2555; 30(2): 46-57 |
| 17 | สุธีรา ยุ่นตระกูล, วิไลพรรณ สมบุญตนนท์ | การพัฒนาศักยภาพของผู้ป่วยโรคความดันโลหิตสูงในการ ดูแลตนเองเพื่อป้องกันภาวะแทรกซ้อน Developing self-care competency to prevent complication in hypertensive clients in the community | วารสารพยาบาลทหารบก 2555; 13(3): 38-42 |
| 18 | นันทนา ธนาโนวรรณ, นพพร ว่องสิริมาศ, เดช เกตุฉ่ำ, พวงเพชร เกษรสมุทร, | ผลของตัวแปรส่งผ่านจากความรุนแรงที่เกิดจากคู่สมรส และปัจจัยทางจิตสังคมต่อภาวะซึมเศร้าก่อนคลอดและ หลังคลอดในสตรีไทย Exploring Mediating Effect of Intimate Partner Violence and Psychosocial on Antenatal and Postnatal Depression among Thai Women | วารสารพยาบาลศาสตร์ 2555; 30(4): 28-36 |
| 19 | วิษุตา เจริญกิจการ, สายพิน เกษมกิจวัฒนา, อรพรรณ โตสิงห์ | ประสิทธิภาพการเรียนรู้จดจำในผู้ที่เคยมีภาวะสมองขาด เลือดชั่วคราวที่มีระดับปัจจัยเสี่ยงแตกต่างกัน The Study of Cognitive Performance in People Experiencing Transient Ischemic Attack (TIA) who Have Different Level of Risk Factors | วารสารสภาการพยาบาล 2555; 27(2): 94-107 |
| 20 | พิจิตรา เล็กดำรงกุล, คณินิจ พงศ์ถาวรกมล, ธนิษฐา ชมภูบุบผา, นพดล ศิริธนารัตนกุล | ความสัมพันธ์ระหว่างความต้องการข้อมูล ข้อมูลที่ได้รับ พฤติกรรมการดูแลตนเอง และคุณภาพชีวิตในผู้ป่วย มะเร็งทางโลหิตวิทยาที่ได้รับยาเคมีบำบัด Relationships among Information Needs, Information Received, Self-care Behaviors and Quality of Life in Hematologic Cancer Patients Receiving Chemotherapy | วารสารพยาบาลศาสตร์ 2555; 30(3): 64-73 |



| ลำดับ | ชื่อนักวิจัย | ชื่อเรื่องงานวิจัย | แหล่งที่พิมพ์เผยแพร่/ นำเสนอ |
|---|--|--|---|
| 21 | รัตนาภรณ์ คงคา, วิชุดา เจริญกิจการ, วันดี โตสุขศรี, เพ็ญจันทร์ เสรีวัฒนา | ปัจจัยที่มีอิทธิพลต่อการสอบผ่านความรู้ของผู้ขอขึ้น ทะเบียน และรับใบอนุญาตเป็นผู้ประกอบการวิชาชีพการ พยาบาลและการผดุงครรภ์ชั้นหนึ่ง บัณฑิต คณะพยาบาล ศาสตร์ มหาวิทยาลัยมหิดล Factors Affecting the Result of Nursing Licensure Examination among Bachelor Graduates from Faculty of Nursing, Mahidol University | วารสารพยาบาลศาสตร์ 2555 ; 30(3): 82-90 |
| 22 | พรรณณิภา สืบสุข | ปัจจัยที่มีอิทธิพลต่อความสุขในการทำงานของอาจารย์ คณะพยาบาลศาสตร์ มหาวิทยาลัยมหิดล | วารสารสมาคมพยาบาลแห่ง ประเทศไทย 2555 ; 61(4): |
| 23 | อัจฉราพร สิริธัญวงศ์, ประภา ยุทธไตร, อดิรัตน์ วัฒนไพลิน, อติทยา พรชัยเกตุ โอว ยอง | ประสบการณ์ของพยาบาลในการให้บริการสุขภาพจิตแก่ ผู้ประสบภัยสึนามิ พ.ศ. 2547 หลังภัยพิบัติ 6 เดือนแรก Thai Nurses' Experiences in Providing Mental Health Services to Survivors of the 2004 Tsunami Six Months Post-disaster | วารสารพยาบาลศาสตร์ 2555; 30(1): 16-27 |
| 24 | Jacqui Allen, ยาใจ สิทธิมงคล, Bridie Kent, อรวมน ศรียุคศุทธ, รัชณี ศุจิจันทร์รัตน์ | Cross-Cultural Learning and International Collaboration: Evaluation of a study tour to Thailand | วารสารพยาบาลศาสตร์ 2555; 30(2): 12-21 |
| ผลงานวิจัยที่ตีพิมพ์เผยแพร่ในวารสารระดับนานาชาติ | | | |
| 25 | Chophaka Suttipong, Siriorn Sindhu | Predicting factors of pressure ulcers in elderly Thai stroke patients dwelling in urban communities | Journal of Clinical Nursing 2012; 21:372- 379 |
| 26 | Krongdai Unhasuta | Utilization of trauma guidelines by ER nurses in Thailand | Journal of Acute Disease 2012; 1(1): 51- 57 |
| 27 | Ketsarin Utriyaprasit, Somsong Bootcheewan, Prangtip Chayaput, Orapan Thosingha | The relationship between Social Support to caregiver and Patient's Disability from Traumatic Brain Injury | Siriraj Medical Journal 2012 ; 64(6): 188-92 |

ในปี พ.ศ.2555 มีผลงานวิทยานิพนธ์ที่ได้รับการตีพิมพ์และเผยแพร่ จำนวน 44 เรื่อง รายละเอียดดังตารางต่อไปนี้

ตารางที่ 3 ผลงานวิทยานิพนธ์ที่ตีพิมพ์เผยแพร่ในวารสารระดับชาติและนานาชาติ/ นำเสนอในการประชุม (Proceeding) ในการประชุมระดับชาติและนานาชาติ ปี 2555

| ลำดับ | ผู้วิจัย/คณะผู้วิจัย (Authors) | ชื่อเรื่อง (Title) | ชื่อวารสาร | ปีที่/เล่มที่/หน้า/ พ.ศ., ค.ศ.ที่ตีพิมพ์ |
|-------|---|---|---|---|
| 1 | จารุวรรณ สุขนิธิ, วัลยา ธรรมพนิชวัฒน์, ไข่มุกข์ วิเชียรเจริญ, วิไล เลิศธรรมเทวี | ผลของโปรแกรมการกระตุ้นการ ดูดกลืนต่อความรู้ในการกระตุ้นการ ดูดกลืนของมารดาและความสามารถ ในการดูนมของทารกเกิดก่อน กำหนด Impact of Oral Stimulation Program on Nursing Mothers' Knowledge of Oral Stimulation and Prematurely Born Infants' Suckling Ability | วารสารสภาการพยาบาล | 27(1): 78-91 |
| 2 | สุ่มัจฉรา มานะชีวกุล, ทัศนีย์ ประสพภิตติคุณ, พรรณรัตน์ แสงเพิ่ม | ปัจจัยทำนายความเครียดของมารดา ในการเลี้ยงดูบุตรวัยขวบปีแรก Factors Predicting Parenting Stress in Mothers of Infants | วารสารสมาคมพยาบาลฯ สาขาภาค ตะวันออกเฉียงเหนือ | 30(1): 53-62 |
| 3 | อลงกรณ์ อักษรศรี, วัลยา ธรรมพนิชวัฒน์, ไข่มุกข์ วิเชียรเจริญ, พรรณรัตน์ แสงเพิ่ม | ผลของการให้ข้อมูลแบบรูปธรรม- ปรนัยต่อความวิตกกังวลและการมี ส่วนร่วมของบิดามารดาในการดูแล บุตรที่ได้รับการรักษาในหอผู้ป่วยเด็ก วิกฤต The Effects of Concrete- objective Information on Parental Anxiety and Parental Participation in Care for Children in Pediatric Intensive Care Unit | วารสารพยาบาลศาสตร์ | 30(2): 80-89 |



| ลำดับ | ผู้วิจัย/คณะผู้วิจัย (Authors) | ชื่อเรื่อง (Title) | ชื่อวารสาร | ปีที่/เล่มที่/หน้า/ พ.ศ., ค.ศ.ที่ตีพิมพ์ |
|-------|---|---|--------------------|---|
| 4 | ปาริชาติ ดำรงรักษ์, ทัศนีย์ ประสภกิตติคุณ, พองคำ ติลกสกุลชัย, โสภภาพรรณ เงินฉ่ำ | ผลของการดูแลโดยให้ครอบครัวเป็น ศูนย์กลางต่อการรับรู้สถานะในการมี ส่วนร่วมดูแลบุตร และความพึงพอใจ ต่อบริการพยาบาลของมารดาในหอ อภิบาลทารกแรกเกิด Effects of Family-centered Care on Self-efficacy in Participatory Involvement in Newborn Care and Satisfaction Towards Nursing Service of Mothers in NICU | วารสารพยาบาลศาสตร์ | 30(2): 70-79 |
| 5 | ชญาภา ชัยสุวรรณ, ทัศนีย์ ประสภกิตติคุณ, พรรณรัตน์ แสงเพิ่ม, สุดาภรณ์ พยัคฆะเรือง | อำนาจการทำนายของการสนับสนุน จากสามี ย่ายาย และพยาบาลต่อ ระยะเวลาในการเลี้ยงลูกด้วยนมแม่ อย่างเดียว Predictive power of support from Husband, Grandmothers, and Nurses on Duration of Exclusive Breastfeeding | วารสารพยาบาลศาสตร์ | 30(1): 70-80 |
| 6 | ภัทรนุช ภูมิพาน, พองคำ ติลกสกุลชัย, ทัศนีย์ ประสภกิตติคุณ, กวีวรรณ ลิ้มประยูร | ปัจจัยที่มีอิทธิพลต่อความรู้สึกไม่ แน่นอนของบิดามารดาเด็กป่วยเรื้อรัง ที่ได้รับการใส่ท่อช่วยหายใจในระยะ วิกฤต Factors Influencing Parents' Uncertainty in Chronically Ill Children with Intubation during Critical Period | วารสารพยาบาลศาสตร์ | 30(3):15- 24 |

| ลำดับ | ผู้วิจัย/คณะผู้วิจัย (Authors) | ชื่อเรื่อง (Title) | ชื่อวารสาร | ปีที่/เล่มที่/หน้า/ พ.ศ., ค.ศ.ที่ตีพิมพ์ |
|-------|---|---|--|---|
| 7 | มรกต สิทธิขันแก้ว, นงลักษณ์ จินตนาดิлок, พรรณรัตน์ แสงเพิ่ม, อติทยา พรชัยเกตุ โอว ยอง | ความสัมพันธ์ระหว่างการรับรู้สิ่งก่อ ความเครียดและอาการซึมเศร้าใน วัยรุ่นโรคธาลัสซีเมีย Relationship between Perceived Stressors and Depressive Symptoms in Adolescents with Thalassemia | วารสารพยาบาลศาสตร์ | 30(3):25- 35 |
| 8 | สุทธิลักษณ์ พวงน้อย, ทัศนีย์ ประสภกิตติคุณ, อภาวารณ หนูคง | ผลของโปรแกรมการสร้างพลังใจต่อ การรับรู้สมรรถนะในการดูแลบุตรและ ความพึงพอใจต่อบริการพยาบาลใน มารดาที่บุตรได้รับการรักษาทาง ศัลยกรรมกระดูก The Effects of an Empowerment Program on Self-Efficacy in Child Care and Satisfaction towards Nursing Service in Mothers whose Children are Undergoing Orthopaedic Surgery | วารสารพยาบาลศาสตร์ | 30(3):36- 45 |
| 9 | Buntham Pakdeeprom, Supinya In-iw, Nongluk Chintanadilok, Kaimook Wichiencharoen, Boonying Manaboriboon | Promoting Factors for Transition Readiness of Adolescent Chronic ILLnesses: Experiences in Thailand | Journal medical association thailand | 95(8): 1028- 1034 |
| 10 | Chayanuj Chaiyaratana, Autchareeya Patoomwan, Nongluk Chintanadilok, Kathleen Knafel | Adolescent Cancer Survivors' and their Mothers' Perceptions of Vulnerabilities, Health Status, Treatment Effects, and Roles and Health-related Behaviors การรับรู้ความเปราะบางต่อผลข้างเคียง ระยะยาวจากการรักษาโรคมะเร็งและ พฤติกรรมสุขภาพของวัยรุ่นผู้รอดชีพ จากโรคมะเร็งในวัยเด็กและมารดา | Pacific Rim International Journal of Nursing Research | 16(4):257- 576 |



| ลำดับ | ผู้วิจัย/คณะผู้วิจัย (Authors) | ชื่อเรื่อง (Title) | ชื่อวารสาร | ปีที่/เล่มที่/หน้า/ พ.ศ., ค.ศ.ที่ตีพิมพ์ |
|-------|--|---|---|---|
| 11 | พิมพ์ชนก บุญเฉลิม, ทัศนีย์ ประสภกิตติคุณ, พรรณรัตน์ แสงเพิ่ม, วาสิตา จิรสกุลเดช | ผลของโปรแกรมการเตรียมความพร้อมมารดาและทารกเกิดก่อนกำหนด ต่อการรับรู้สมรรถนะของตนเองในการเลี้ยงลูกด้วยนมแม่ และประสิทธิภาพการดูดนม Effects of the Mother-preterm Infant Preparation Program on Breastfeeding Self-efficacy and Sucking Quality | วารสารพยาบาลศาสตร์ | 30(4):61-71 |
| 12 | สุชาดา สุนทรศิริทรัพย์, วนิดา เสนะสุทธิพันธ์ | ผลของการเบี่ยงเบนความสนใจโดยใช้เกมดิจิทัลต่อความปวดของผู้ป่วยเด็กหลังผ่าตัดไส้ติ่ง 24 ชั่วโมง Effect of Distraction Using Digital Game on Pain in Children Post Appendectomy 24 Hours | วารสารพยาบาลศาสตร์ | 30(4):62-79 |
| 13 | มลฤดี ยืนยาว, วัลยา ธรรมพนิชวัฒน์, อภาวารรณ หนูคง | ปัจจัยทำนายความต่อเนื่องสม่ำเสมอในการรับประทานยาต้านไวรัสในเด็กที่ติดเชื้อเอชไอวี Predictors of Adherence to Antiretroviral Medication in Children wit HIV Infection | วารสารพยาบาลศาสตร์ | 30(4):80-89 |
| 14 | นทยา คำศิริ, นภาพร วาณิชกุล, ศิริอร สินธุ์, ปวีณา บุญบุรพงค์ | ความสัมพันธ์ระหว่างปริมาณการสูญเสียเลือด กลุ่มอาการการตอบสนองต่อการอักเสบทั่วร่างกาย น้ำตาลในเลือดและความปวดระดับกับภาวะการฟื้นตัวในผู้ป่วยหลังผ่าตัดหัวใจแบบเปิด 12 ชั่วโมง The Relationship between Blood Loss, Systemic Inflammatory Response Syndrome , Blood Glucose, Pain, and Recovery in Patients during the First 12 Hours after Open Heart Surgery | วารสารสมาคมพยาบาลโรคหัวใจและทรวงอกแห่งประเทศไทย | 23(1):4-19 |

| ลำดับ | ผู้วิจัย/คณะผู้วิจัย (Authors) | ชื่อเรื่อง (Title) | ชื่อวารสาร | ปีที่/เล่มที่/หน้า/ พ.ศ., ค.ศ.ที่ตีพิมพ์ |
|-------|--|---|--------------------------|---|
| 15 | ปวงกมล กฤษณบุตร, อรพรรณ โตสิงห์, สุพร ดนัยดุขฎีกุล, เชิดศักดิ์ ไอรมนิรัตน์ | ปัจจัยที่มีความสัมพันธ์กับการฟื้นตัว หลังผ่าตัดของผู้ป่วยที่ได้รับการผ่าตัด ช่องท้อง Factors Associated with Recovery in Patients Undergoing Non-traumatic General Abdominal Surgery | วารสารการพยาบาลและสุขภาพ | 6(1):23-31 |
| 16 | อัญชณา พุทธิสิมมา, สุพร ดนัยดุขฎีกุล, อรพรรณ โตสิงห์, ธีรพล วิทธิเวช | ปัจจัยทำนายคุณภาพชีวิตของผู้ป่วย ภายหลังผ่าตัดเนื้องอกสมองปฐมภูมิ Predictors of Quality of Life in Postoperative patients with Primary | วารสารการพยาบาล | 14(1):103- 117 |
| 17 | ปภัศสรา มุกดาประวัตติ, สุพร ดนัยดุขฎีกุล, วัลย์ลดา ฉันทน์เรืองวนิชย์, ปฤณต์ อธิเมธีรินทร์ | ความสัมพันธ์ระหว่างประเภทของเนื้อ งอกสมอง ความรุนแรงของความ บกพร่องทางระบบประสาทภาวะ โภชนาการ และภาวะการทำหน้าที่ ด้านร่างกายของผู้ป่วยโรคเนื้องอก สมองที่เข้าระบบการรักษาใน โรงพยาบาล Relationships between Brain Tumor Grading, Severity of Neurological Deficit, Nutritional Status and Functional Status in Brain Tumor Patients during Hospital Stay | วารสารพยาบาลศาสตร์ | 30(3):46- 54 |
| 18 | Suchayada Khunsathian, Sirion Sindhu, Orapan Thosingha, Worawong Slisatkorn | Factors Associated with Pre- Cardiopulmonary Arrest Signs within the First 24 hours Post Open Heart Surgery | Siriraj Medical Journal | 64(5):153- 156 |



รายงานประจำปี 2555

| ลำดับ | ผู้วิจัย/คณะผู้วิจัย (Authors) | ชื่อเรื่อง (Title) | ชื่อวารสาร | ปีที่/เล่มที่/หน้า/ พ.ศ., ค.ศ.ที่ตีพิมพ์ |
|-------|--|---|---|--|
| 19 | Kessiri Wongkongkam, Orapan Thosingha, Riegel B, Ketsarin Utriyaprasit, Ruangsetakit C, Vivatwongkasem C. | Factors influencing the presence of peripheral arterial disease among Thai patients with type 2 diabetes. | European Journal of Cardiovascular Nursing | 11(1);70- 76 |
| 20 | Sarunya Koositamongkol, Siriorn Sindhu, Wanpen Pinyopasakul, Yongchai Nilanont | Factors influencing functional recovery in patients with acute ischemic stroke | Collegian | Dol: 10.1016/j. colegn.20 12.09.002 |
| 22 | Jiraporn Pongsombut, Siriorn Sindhu, Orapan Thosingha, Pansak Laksanabunsong (จิราพร พวงสมบัติ, ศิริอร สินธุ, อรพรรณ โตสิงห์, พันธุ์ศักดิ์ ลักษณะบุญส่ง) | Factors related to Complication in Postoperative Open Heart Surgery Patients during Critical Period (ปัจจัยที่มีความสัมพันธ์กับ ภาวะแทรกซ้อนในผู้ป่วยหลังการ ผ่าตัดหัวใจแบบเปิดในระยะวิกฤต) | The Journal of Nursing Burapha University | 20(1): 22- 32 |
| 23 | สินีพร ยืนยง, กนกพร หมูพยัคฆ์, นันทวัน สุวรรณรูป | การศึกษาเปรียบเทียบปัจจัยที่เกี่ยวข้อง กับภาวะโภชนาการในเด็กก่อนวัยเรียน ในเขตอำเภอเมือง จังหวัดสุพรรณบุรี A Comparative Study of Factors Related to the Nutritional Status of Preschool Children in Muang District, Suphanburi Province, Thailand | วารสารพยาบาลศาสตร์ | 30(2):90- 100 |
| 24 | อุษา คงคา, เอมพร รตินธร, ฉวีวรรณ อยู่สำราญ, อัมพัน เฉลิมโชคเจริญกิจ | ผลของโปรแกรมการเป็นหุ้นส่วน ทางการพยาบาลต่อการคลอดก่อน กำหนดในสตรีตั้งครรภ์ที่มีภาวะเสี่ยง ต่อการคลอดก่อนกำหนด Effect of nursing partnership program on preterm birth in pregnant women at risk for preterm birth | วารสารการส่งเสริมสุขภาพและ อนามัยสิ่งแวดล้อม | 35(4):54- 64 |

| ลำดับ | ผู้วิจัย/คณะผู้วิจัย (Authors) | ชื่อเรื่อง (Title) | ชื่อวารสาร | ปีที่/เล่มที่/หน้า/ พ.ศ., ค.ศ.ที่ตีพิมพ์ |
|-------|--|--|---|---|
| 25 | ธนาพร กิตติเสนีย์, เอมพร รตินธร, ฉวีวรรณ อยู่สำราญ, สมชัย โกวิทเจริญกุล | ผลของการกดจุด LI4 และ SP6 ต่อ ความเจ็บปวดในระยะที่หนึ่งของการ คลอดในผู้คลอดครรภ์แรก Effect of acupressuer at LI 4 and SP 6 on labor pain in the first stage of labor in primigravidarum | วารสารการส่งเสริมสุขภาพและ อนามัยสิ่งแวดล้อม | 35(3):68- 77 |
| 26 | สุนิดา ชัยติกุล, ฉวีวรรณ อยู่สำราญ, เอมพร รตินธร, สุชาติ สืบบุญเรือง | ผลของวิธีการเบ่งคลอดแบบธรรมชาติ ร่วมกับทำนั้งยองๆ บนนวัตกรรมเบาะ นั่งรองคลอดต่อระยะเวลาที่ 2 ของ การคลอดในผู้คลอดครรภ์แรก Effect of Spontaneous Pushing from Squatting Position on an Innovative Birthing Seat on Duration of the Second Stage of Labor in Primiparous Parturients | วารสารพยาบาลศาสตร์ | 30(3):7-14 |
| 27 | รุ่งนภา งามโกมุท, นิตยา สิ้นสุกใส, นันทนา ธนาโนวรรณ, ฉวีวรรณ อยู่สำราญ | ผลของโปรแกรมสนับสนุนการเลี้ยงลูก ด้วยนมแม่ต่อความสำเร็จและความพึง พอใจในการเลี้ยงลูกด้วยนมแม่ ใน มารดาหลังคลอดก่อนจำหน่าย Effects of Breastfeeding Support Program on Success and Satisfaction of Breastfeeding in Postpartum Mothers at Discharge | วารสารแพทยสารทหารอากาศ | 58(3):47- 56 |



| ลำดับ | ผู้วิจัย/คณะผู้วิจัย (Authors) | ชื่อเรื่อง (Title) | ชื่อวารสาร | ปีที่/เล่มที่/หน้า/ พ.ศ., ค.ศ.ที่ตีพิมพ์ |
|-------|--|---|--|---|
| 28 | ปาริฉัตร อารยะจารุ, เยาวลักษณ์ เสรีเสถียร, ฉวีวรรณ อยู่สำราญ, วรรณภา พาทูวัฒนกร | ผลของโปรแกรมการให้ความรู้ ต่อ ความวิตกกังวล ระดับความเจ็บปวด และพฤติกรรมการเผชิญความเจ็บปวด ในระยะคลอด ของมารดาวัยรุ่นครรภ์ แรก Impact of a Educating Programme on Teenage First- Time Mothers' Childbirth Anxiety, Pain Levels and Pain- Coping Behaviour | วารสารสภาการพยาบาล | 27(3):96- 108 |
| 29 | กุลธิดา หัตถกิจพานิชกุล, วรรณภา พาทูวัฒนกร, เยาวลักษณ์ เสรีเสถียร, ดิฐกานต์ บริบูรณ์ศิริยุทธ | ผลของโปรแกรมการสอนร่วมกับการมี ส่วนร่วมของสามีต่อการปรับตัวด้าน บทบาทการเป็นมารดาของมารดา วัยรุ่นในระยะหลังคลอด Teaching Programme Involving Husbands' Partivipation: Its Impact on Teenage Mothers' Post-Childbirth Maternity Adjustment | วารสารสภาการพยาบาล | 27(4):84- 95 |
| 30 | Bungorn Supavitipatana, Kobkul Phancharoernworakul, Nittaya Sinsuksai, Thawatchai Worapongsathorn | Using Theory of Planned Behavior to predict physical activity intention among pregnant Thais | Pacific Rim International Journal of Nursing Research | 16(3):192- 205 |
| 31 | Piyanut Xuto, Nittaya Sinsuksai, Noppawan Piaseu, Dechavudh Nityasuddhi, Vorapong Phupong | A Causa Model of Postpartum Weight Retention among Thais | Pacific Rim International Journal of Nursing Research | 16(1):48- 63 |

| ลำดับ | ผู้วิจัย/คณะผู้วิจัย (Authors) | ชื่อเรื่อง (Title) | ชื่อวารสาร | ปีที่/เล่มที่/หน้า/ พ.ศ., ค.ศ.ที่ตีพิมพ์ |
|-------|--|---|-------------------------------|--|
| 32 | Bussara Sangsawang, Yaowalak Serisathien | Effect of pelvic floor muscle exercise programme on stress urinary incontinence among prenanant women | Journal of advanced nursing | doi: 10.1111/j. 1365- 2648.2011 .05890.x |
| 33 | จุฑาภัทร์ สุวรรณไพรัตน์, กรรณกาญจน์ สังกาศ, สุวิมล กิมปี, อรพรรณ ศรียุคตศุทธ | ปัจจัยที่มีอิทธิพลต่อพฤติกรรมการควบคุมระดับฟอสเฟตในเลือดของผู้ป่วยฟอกเลือดด้วยเครื่องไตเทียม Factors Influencing Serum Phosphate Control Behaviors in Hemodialysis Patients | วารสารสมาคมโรคไตแห่งประเทศไทย | 18(4) |
| 34 | สาวิกา อารามเมือง, กรรณกาญจน์ สังกาศ, สุวิมล กิมปี, อรพรรณ ศรียุคตศุทธ | ปัจจัยทำนายพฤติกรรมการจำกัดน้ำในผู้ป่วยโรคไตเรื้อรังที่ได้รับการรักษาด้วยการฟอกเลือดด้วยเครื่องไตเทียม Factors Predicting Fluid Control Behavior in Chronic Kidney Disease Patients Receiving Hemodialysis | วารสารพยาบาลศาสตร์ | 30(3):74- 81 |
| 35 | จิตรา ศิวรักษ์, คณินิจ พงศ์ถาวร กมล, ดวงรัตน์ วัฒนกิจไกรเลิศ, เสาวลักษณ์ ตันติเจริญสิน | ปัจจัยทำนายคุณภาพชีวิตของผู้รอดชีวิตจากมะเร็งเต้านมหลังการรักษา 1 ปี ขึ้นไป | วารสารโรคมะเร็ง | 32(1):2-14 |
| 36 | ลาวัลย์ ตุ่นทอง, ดวงรัตน์ วัฒนกิจไกรเลิศ, คณินิจ พงศ์ถาวรกมล, เจริญ ชูโชติถาวร | ปัจจัยทำนายความกดดันทางจิตใจในผู้ป่วยโรคปอดอุดกั้นเรื้อรัง Factors Predicting psychological distress in COPD patients | วารสารพยาบาลศาสตร์ | 30(1):40- 48 |
| 37 | พรจิตต์ อุไรรัตน์, วิมลรัตน์ ภูวราวุฒิปานิช, อรพรรณ ศรียุคตศุทธ, ธัญญารัตน์ อธิพรเลิศศรีรัฐ | ปัจจัยที่มีอิทธิพลต่อพฤติกรรมป้องกันการกำเริบของโรคในผู้ป่วยไตอักเสบลูปัส Factors Influencing Relapse Prevention Behaviors in Lupus Nephritis Patients | วารสารพยาบาลศาสตร์ | 30(3):55- 63 |



| ลำดับ | ผู้วิจัย/คณะผู้วิจัย (Authors) | ชื่อเรื่อง (Title) | ชื่อวารสาร | ปีที่/เล่มที่/หน้า/ พ.ศ., ค.ศ.ที่ตีพิมพ์ |
|-------|---|---|--|---|
| 38 | นุชนารถ แก้วกันเนตร, อรอมน ศรียุคศุทธ, คณิงนิจ พงศ์ถาวรกลม, รัตนา ชวนะสุนทรพจน์ | ประสิทธิผลของโปรแกรมส่งเสริม พฤติกรรมจำกัดน้ำต่อการควบคุม น้ำหนักตัวที่เพิ่มขึ้นระหว่างวันฟอก เลือดด้วยเครื่องไตเทียม The Effectiveness of a Fluid Restriction Behavior Promoting Program on Controlling Interdialytic Weight Gain in Hemodialysis Patients | Proceeding การประชุมสัมมนา วิชาการ มหาวิทยาลัยเทคโนโลยีราชมงคล ตะวันออก ครั้งที่ 5 | 5 - 25 |
| 39 | อุษา น่วมเพชร, รุ่งนภา ผาณิตรัตน์, ประภา ยุทธไตร, นันทวีข สิริธิรักษ์ | ความสัมพันธ์ระหว่างเหตุการณ์ในชีวิต เชิงลบ การครุ่นคิดแหล่งทักษะภายใน ตนเอง และปัญหาทางจิตเวชของ วัยรุ่นที่ใช้สารเสพติดในสถานพินิจและ คุ้มครองเด็กและเยาวชน Relationship Between Negative Life Events, Rumination and Learned Resourcefulness and Psychiatric Problems Among Incarcerated Juveniles with a History of Substance Abuse | สงขลานครินทร์เวชสาร | 30(1):1-11 |
| 40 | เกวลี นาควิโรจน์, อติทยา พรชัยเกตุ โอว ยอง, อัจฉราพร สี่หิรัญวงศ์, ประภา ยุทธไตร | ความสัมพันธ์ระหว่าง ทักษะคิดต่อการ ใช้ความรุนแรง รูปแบบการเลี้ยงดู และการปฏิบัติของเพื่อนกับพฤติกรรม รุนแรงของวัยรุ่น Relationships Between Attitudes Toward Violence, Parenting Styles and Peer's Behaviors and Violence Behaviors of Adolescents | วารสารคณะพยาบาลศาสตร์ มหาวิทยาลัยบูรพา | 20(3):61- 72 |

| ลำดับ | ผู้วิจัย/คณะผู้วิจัย (Authors) | ชื่อเรื่อง (Title) | ชื่อวารสาร | ปีที่/เล่มที่/หน้า/ พ.ศ., ค.ศ.ที่ตีพิมพ์ |
|-------|--|--|--|---|
| 41 | สุภาวดี เกษไชย, ยาใจ สิทธิมงคล, นพพร ว่องสิริมาศ, สุภาภักดิ์ เกตตราสุวรรณ | ปัจจัยทำนายอาการซึมเศร้าในผู้ป่วย โรคจิตเภทที่มีอาการทางจิตครั้งแรก Predictors of Depressive Symptoms in Individual with First-episode Schizophrenia | วารสารพยาบาลศาสตร์ | 30(4):90- 101 |
| 42 | Phuangphet Kaesornsamut, Yajai Sitthimongkol, Reg Arthur Williams, Sopin Sangon, Wajjanin Rohitsuk, Thavatchai Vorapongsathorn | Effectiveness of the BAND Intervention Program on Thai Adolescents' Sense of Belonging, Negative Thinking and Depressive Symptoms | Pacific Rim International Journal of Nursing Research | 16(1):29- 47 |
| 43 | Walailak Pumpuang | Effectiveness of a Collaborative Home-School Behavior Management Program for Parents and Teachers of Children with Attention Deficit Hyperactivity Disorder | Pacific Rim International Journal of Nursing Research | 16(2)138- 153 |
| 44 | Manika Phetcharat, Wimolnun Patdivarnichapong, Yajai Sitthimongkol, Suporn Apinuntavech | Predicting Factors for Risk of Depression in Adolescents with Learning Disorders | Journal medical association thailand | 95(11):148 0-1484 |



ยุทธศาสตร์ที่ 2 สร้างระบบการพัฒนานักศึกษาและบัณฑิต

ปีการศึกษา 2555 คณะพยาบาลศาสตร์ มหาวิทยาลัยมหิดล จัดการศึกษาหลักสูตรต่างๆ ดังนี้

1. หลักสูตรพยาบาลศาสตรบัณฑิต

- 1.1 หลักสูตรพยาบาลศาสตรบัณฑิต
- 1.2 หลักสูตรพยาบาลศาสตรบัณฑิต (หลักสูตรนานาชาติ)

2. หลักสูตรพยาบาลศาสตรมหาบัณฑิต

- 2.1 หลักสูตรพยาบาลศาสตรมหาบัณฑิต
 - 2.1.1 สาขาการพยาบาลเด็ก (แผน ก ภาคปกติ)
 - 2.1.2 สาขาการพยาบาลผู้ใหญ่ (แผน ก แผน ข ภาคปกติ และแผน ก ภาคพิเศษ)
 - 2.1.3 สาขาการผดุงครรภ์ชั้นสูง (แผน ก แผน ข ภาคปกติ)
 - 2.1.4 สาขาการพยาบาลเวชปฏิบัติชุมชน (แผน ก และ แผน ข ภาคปกติ)
 - 2.1.5 สาขาการพยาบาลผู้สูงอายุ (แผน ก ภาคปกติ)
 - 2.1.6 สาขาการพยาบาลสุขภาพจิตและจิตเวช (แผน ก และ แผน ข ภาคปกติ และแผน ข ภาคพิเศษ)
 - 2.1.7 สาขาการพยาบาลเวชปฏิบัติครอบครัว (แผน ก ภาคปกติ)
- 2.2 หลักสูตรพยาบาลศาสตรมหาบัณฑิต สำหรับชาวบังกลาเทศ
 - 2.2.1 สาขาการพยาบาลผู้ใหญ่ (แผน ข ภาคปกติ)
 - 2.2.2 สาขาการพยาบาลเด็ก (แผน ข ภาคปกติ)
 - 2.2.3 สาขาการพยาบาลสุขภาพจิตและจิตเวช (แผน ข ภาคปกติ)

3. หลักสูตรปรัชญาดุษฎีบัณฑิตสาขาการพยาบาล (หลักสูตรนานาชาติ และหลักสูตรร่วมกับมหาวิทยาลัยในต่างประเทศ)

4. พยาบาลศาสตรดุษฎีบัณฑิต

5. หลักสูตรการพยาบาลเฉพาะทาง (4 เดือน)

- 5.1 สาขาการพยาบาลผู้ป่วยเด็กโรคเรื้อรัง
- 5.2 สาขาการพยาบาลฟื้นฟูสภาพ
- 5.3 สาขาการพยาบาลผู้ป่วยโรคติดเชื้อและการป้องกันการติดเชื้อ
- 5.4 สาขาการพยาบาลผู้ป่วยมะเร็ง

- 5.5 สาขาการจัดการพยาบาล
- 5.6 สาขาการพยาบาลปริศัลยกรรม
- 5.7 สาขาการพยาบาลหัวใจและหลอดเลือด

จำนวนนักศึกษา

ปีการศึกษา 2555 คณะพยาบาลศาสตร์ มหาวิทยาลัยมหิดล มีจำนวนนักศึกษาระดับปริญญาตรี 1,099 คน ปริญญาโท 323 คน ปริญญาเอก 62 คน การพยาบาลเฉพาะทาง 237 คน ดังแสดงในตารางที่ 4 ตารางที่ 4 จำนวนนักศึกษาของแต่ละหลักสูตร จำแนกตามชั้นปี ประจำปีการศึกษา 2555 (ณ วันที่ 30 มิถุนายน 2556)

| หลักสูตร/สาขา | จำนวนคน |
|--|--------------|
| 1. พยาบาลศาสตรบัณฑิต | |
| - พยาบาลศาสตรบัณฑิต | 1,098 |
| - พยาบาลศาสตรบัณฑิต (หลักสูตรนานาชาติ) | 1 |
| รวม | 1,099 |
| 2. พยาบาลศาสตรมหาบัณฑิต | |
| - การพยาบาลเด็ก แผน ก ภาคปกติ | 33 |
| - การพยาบาลผู้ใหญ่ แผน ก ภาคปกติ | 91 |
| - การพยาบาลผู้ใหญ่ แผน ข ภาคปกติ | 24 |
| - การพยาบาลเวชปฏิบัติครอบครัว แผน ก ภาคปกติ | 1 |
| - การพยาบาลสุขภาพจิตและจิตเวช แผน ก ภาคปกติ | 7 |
| - การพยาบาลสุขภาพจิตและจิตเวช แผน ข ภาคปกติ | 1 |
| - การพยาบาลสุขภาพจิตและจิตเวช แผน ข ภาคพิเศษ | 6 |
| - การพยาบาลเวชปฏิบัติชุมชน แผน ก ภาคปกติ | 16 |
| - การพยาบาลเวชปฏิบัติชุมชน แผน ข ภาคปกติ | 14 |
| - การพยาบาลผดุงครรภ์ขั้นสูง แผน ก ภาคปกติ | 33 |
| - การพยาบาลผดุงครรภ์ขั้นสูง แผน ข ภาคปกติ | 11 |
| - การพยาบาลผู้ใหญ่ แผน ก ภาคพิเศษ | 44 |
| - การพยาบาลผู้สูงอายุ แผน ก ภาคปกติ | 22 |
| หลักสูตรพยาบาลศาสตรมหาบัณฑิต สำหรับชาวบังกลาเทศ | |
| - การพยาบาลผู้ใหญ่ แผน ข ภาคปกติ | 8 |
| - การพยาบาลเด็ก แผน ข ภาคปกติ | 6 |
| - การพยาบาลสุขภาพจิตและจิตเวช แผน ข ภาคปกติ | 6 |
| รวม | 323 |



รายงานประจำปี 2555

| หลักสูตร/สาขา | จำนวนคน |
|---|--------------|
| 4. ปรัชญาดุษฎีบัณฑิต | |
| - ปรัชญาดุษฎีบัณฑิตสาขาการพยาบาล (หลักสูตรนานาชาติ) | 53 |
| - พยาบาลศาสตรดุษฎีบัณฑิต | 9 |
| รวม | 62 |
| 5. หลักสูตรการพยาบาลเฉพาะทาง | |
| - สาขาการพยาบาลผู้ป่วยเด็กโรคเรื้อรัง | 27 |
| - สาขาการพยาบาลฟื้นฟูสภาพ | 27 |
| - สาขาการพยาบาลผู้ป่วยโรคติดเชื้อและการป้องกันการติดเชื้อ | 30 |
| - สาขาการพยาบาลผู้ป่วยมะเร็ง | 35 |
| - สาขาการจัดการการพยาบาล | 37 |
| - สาขาการพยาบาลปริศัลยกรรม | 38 |
| - สาขาการพยาบาลหัวใจและหลอดเลือด | 43 |
| รวม | 237 |
| รวมทั้งหมด | 1,721 |

จำนวนนักศึกษาที่สำเร็จการศึกษา

ปีการศึกษา 2555 คณะพยาบาลศาสตร์ มหาวิทยาลัยมหิดล มีจำนวนนักศึกษาที่สำเร็จการศึกษา ดังนี้

| ระดับ | จำนวน (คน) |
|-----------|------------|
| ปริญญาตรี | 285 |
| ปริญญาโท | 72 |
| ปริญญาเอก | 12 |
| เฉพาะทาง | 237 |

ทุนอุดหนุนการศึกษา ประจำปีการศึกษา 2555

ปีการศึกษา 2555 คณะกรรมการพัฒนานักศึกษาได้ดำเนินการพิจารณาคัดเลือกนักศึกษาหลักสูตรพยาบาลศาสตรบัณฑิต ชั้นปีที่ 1-4 เพื่อรับทุนอุดหนุนการศึกษาประจำปี นักศึกษาที่ขอรับทุนการศึกษาทั้งหมด 283 คน มีผู้ผ่านการพิจารณาให้ได้รับทุนอุดหนุนการศึกษา จำนวน 264 คน รวมเป็นเงินทุนอุดหนุนการศึกษาทั้งสิ้น 4,747,255 บาท (สี่ล้านเจ็ดแสนสี่หมื่นเจ็ดพันสองร้อยยี่สิบห้าบาทถ้วน) ดังตารางที่ 5 และตารางที่ 6

ตารางที่ 5 จำนวนนักศึกษาที่ได้รับทุนอุดหนุนการศึกษา แยกตามประเภททุนและชั้นปี ประจำปีการศึกษา 2555

| ชั้นปี | ทุนคณะพยาบาลศาสตร์ (ดอกผล) | | ทุนมหาวิทยาลัยมหิดล (และทุนที่ผ่านมหาวิทยาลัย) | | ทุนจากบุคคล คณะบุคคล บริษัท มูลนิธิ | | รวม | |
|------------|-------------------------------|--------------------|---|--------------------|--|--------------------|------------|--------------------|
| | จำนวนทุน | จำนวนเงิน (บาท) | จำนวนทุน | จำนวนเงิน (บาท) | จำนวนทุน | จำนวนเงิน (บาท) | จำนวนทุน | จำนวนเงิน (บาท) |
| 1 | 1 | 5,000 | 45 | 481,400 | 17 | 212,610 | 63 | 699,010 |
| 2 | 5 | 35,000 | 11 | 82,000 | 35 | 1,655,815 | 51 | 1,772,815 |
| 3 | 5 | 30,000 | 14 | 207,000 | 116 | 1,155,000 | 135 | 1,392,000 |
| 4 | 5 | 25,000 | 8 | 167,000 | 59 | 681,400 | 72 | 873,400 |
| ป.โท | - | - | - | - | 1 | 10,000 | 1 | 10,000 |
| รวม | 16 | 95,000 | 78 | 937,400 | 228 | 3,714,825 | 322 | 4,747,225 |

ตารางที่ 6 ทุนตามโครงการความร่วมมือ

| ชั้นปี | รพ.จุฬารัตน์ | | คณะเวชศาสตร์เขตร้อน | | ศูนย์การแพทย์กาญจนาภิเษก | | รวม | |
|------------|--------------|--------------------|---------------------|--------------------|--------------------------|--------------------|-----------|--------------------|
| | จำนวนทุน | จำนวนเงิน (บาท) | จำนวนทุน | จำนวนเงิน (บาท) | จำนวนทุน | จำนวนเงิน (บาท) | จำนวนทุน | จำนวนเงิน (บาท) |
| 1 | - | - | 5 | 250,000 | 5 | 250,000 | 10 | 500,000 |
| 2 | 19 | 573,800 | 5 | 250,000 | 5 | 250,000 | 29 | 1,073,800 |
| 3 | 20 | 700,300 | 5 | 250,000 | - | - | 25 | 950,300 |
| 4 | 18 | 594,000 | 5 | 250,000 | - | - | 23 | 844,000 |
| รวม | 57 | 1,868,100 | 20 | 1,000,000 | 10 | 500,000 | 87 | 3,368,100 |



ตารางที่ 7 ทุนรางวัลการศึกษา

| ชื่อทุน/รางวัล | จำนวนทุน (ทุน) | จำนวนเงิน (บาท) |
|---|----------------|--|
| มอบให้ในวันสำเร็จการศึกษา | | |
| - รางวัลการศึกษา | 41 | 59,140 |
| - รางวัลขยันหมั่นเพียร | 32 | 51,750 |
| - รางวัลดีเด่นสำหรับนักศึกษาพยาบาล โดยสมาคมพยาบาลแห่งประเทศไทย | 1 | - ได้รับประกาศนียบัตร - พรีค้ำสมาชิก 4,000 - บัตรสมาชิกตลอดชีพ |

กิจกรรมเพื่อการทำนุบำรุงศิลปะและวัฒนธรรม

คณะพยาบาลศาสตร์ ตระหนักและเห็นคุณค่าในการทำนุบำรุงศิลปะและวัฒนธรรม และได้ดำเนินการโครงการ/กิจกรรมการทำนุบำรุงศิลปะและวัฒนธรรมในระหว่างปี พ.ศ. 2555 ตามแผนปฏิบัติการภารกิจประจำคณะพยาบาลศาสตร์ มหาวิทยาลัยมหิดล พ.ศ. 2555 ดังตารางที่ 8

ตารางที่ 8 โครงการ/กิจกรรมเพื่อการทำนุบำรุงศิลปะและวัฒนธรรม ปีงบประมาณ 2555

| ชื่อโครงการ/กิจกรรม | การดำเนินงาน (จำนวนครั้ง) |
|--|---------------------------|
| 1. โครงการสืบสานประเพณีครู-ศิษย์, รุ่นพี่-รุ่นน้อง (ในนักศึกษา) | |
| 1.1 ร้อยดวงใจสายใยรัก Bye Nior | 1 |
| 1.2 อ้อมกอดครู สู่อ้อมกอดพี่ | 1 |
| 1.3 รับน้องเข้าวังหลัง | 1 |
| 1.4 พิธีผูกโบว์ไท | 1 |
| 1.5 พิธีไหว้ครู | 1 |
| 1.6 ฝึกซ้อมรับปริญญาและแสดงความยินดีบัณฑิตใหม่ | 1 |
| 1.7 ร้อยดวงใจ น้องพี่ศิริราช ถอดโบว์ไท | 1 |
| 2. โครงการส่งเสริมต้นทุนชีวิตนักศึกษา (ในนักศึกษา) | |
| 2.1 กิจกรรมพัฒนาศิลปวัฒนธรรมนักศึกษา | |
| - อบรมมารยาทไทยและการใช้ภาษาไทย : รุ่นพี่สอนน้อง | 1 |
| - ดนตรีไทย และนาฏศิลป์ | 1 |

ตารางที่ 8 โครงการ/กิจกรรมเพื่อการทำนุบำรุงศิลปและวัฒนธรรม ปีงบประมาณ 2555

| ชื่อโครงการ/กิจกรรม | การดำเนินงาน (จำนวนครั้ง) |
|--|---------------------------|
| 3. โครงการอนุรักษ์ศิลปวัฒนธรรมและประเพณี (ในองค์กร) | |
| 3.1 การอนุรักษ์และเผยแพร่พิพิธภัณฑประวัติการพยาบาลไทย | ตลอดปี |
| 3.2 เติตพระเกียรติสถาบันพระมหากษัตริย์ กิจกรรมย่อยดังนี้ - เติตพระเกียรติถวายสมเด็จพระศรีพัชรินทราบรมราชินีนาถ อาเศียรวาทและบำเพ็ญกุศลอุทิศถวาย - เติตพระเกียรติถวายสมเด็จพระศรีสวรินทราบรมราชเทวี พระพันวัสสาอัยยิกาเจ้า อาเศียรวาทและบำเพ็ญกุศลอุทิศถวาย (ในโอกาสวันพระราชสมภพ ครบ 150 ปี) - วางพวงมาลา/ร่วมพิธีสงฆ์ถวายพานพุ่ม ถวายราชสักการะ ณ พระราชานุสาวรีย์พระบรมราชชนก ครบ 43 ปี วันพระราชทานนามมหาวิทยาลัยมหิดล - พิธีบำเพ็ญกุศลอุทิศถวายสมเด็จพระมหิตลาธิเบศร อดุลยเดชวิกรม พระบรมราชชนก วันพระราชสมภพ ครบ 120 ปี | 4 |
| 3.3 เติตพระเกียรติสมเด็จพระศรีนครินทราบรมราชชนนี - พิธีอาเศียรวาททางนถลวงครบรอบวันเกิดโรงเรียนฯ (คณะพยาบาลศาสตร์) - พิธีบำเพ็ญกุศลอุทิศถวายเป็นพระราชกุศล เนื่องในวันคล้ายวันสวรรคต - ร่วมเทิดพระเกียรติเนื่องในวันคล้ายวันประสูติ วันที่ 21 ตุลาคม 2555 - ร่วมงานพานพุ่มกับสภาการพยาบาลวันพยาบาลแห่งชาติ | 4 |
| 3.4 เติตพระเกียรติพระบาทสมเด็จพระเจ้าอยู่หัวภูมิพลอดุลยเดชฯ - พิธีถวายสัตย์ปฏิญาณฯ เนื่องในวโรกาสวันเฉลิมพระชนมพรรษา - พิธีจุดเทียนชัยถวายพระพร - ร่วมตักบาตรกับคณะแพทยศาสตร์ศิริราชพยาบาล - พิธีอาเศียรวาท เนื่องในวโรกาสวันเฉลิมพระชนมพรรษาทางสถานีโทรทัศน์กองทัพบก - ทำความดีถวายในหลวงเนื่องในวโรกาสมหามงคลเฉลิมพระชนมพรรษา - เข้าเฝ้าถวายพระพรและถวายเงินโดยเสด็จพระราชกุศลฯ (ยกเว้นปีที่ไม่ได้โปรดเกล้าฯ ให้เข้าเฝ้า) | 6 |
| 3.5 เติตพระเกียรติสมเด็จพระนางเจ้าพระบรมราชินีนาถ - พิธีอาเศียรวาทเนื่องในวโรกาสเฉลิมพระชนมพรรษาทางสถานีโทรทัศน์ - พิธีจุดเทียนชัยถวายพระพร /ทำบุญตักบาตร /ถวายราชสดุดีเฉลิมพระเกียรติ - เข้าเฝ้าถวายพระพรและถวายเงินโดยเสด็จพระราชกุศล (ยกเว้นปีที่ไม่ได้โปรดเกล้าฯ ให้เข้าเฝ้า) | 3 |



ตารางที่ 8 โครงการ/กิจกรรมเพื่อการทำนุบำรุงศิลปะและวัฒนธรรม ปีงบประมาณ 2555

| ชื่อโครงการ/กิจกรรม | การดำเนินงาน (จำนวนครั้ง) |
|---|---------------------------|
| <p>3.6 เฉลิมพระเกียรติ</p> <ul style="list-style-type: none"> - สมเด็จพระบรมโอรสาธิราชฯ สยามมกุฎราชกุมาร ร่วมพิธีทำบุญตักบาตร - สมเด็จพระเทพรัตนราชสุดาฯ สยามบรมราชกุมารี เข้าเฝ้าถวายพระพร - สมเด็จพระเจ้าลูกเธอเจ้าฟ้าจุฬาภรณวลัยลักษณ์ อัครราชกุมารี เข้าเฝ้าถวายพระพร - พระเจ้าวรวงศ์เธอพระองค์เจ้าโสมสวลี พระวรราชาธินัดดามาตุ | 4 |
| 3.7 รดน้ำขอพร ประเพณีสงกรานต์ ปี 2555 | งดจัด |
| 3.8 งานด้วยรักและผูกพันในโอกาสเกษียณอายุราชการ | 1 |
| 3.9 กราบอวยพรปีใหม่อาจารย์อาวุโส และผู้บริหารมหาวิทยาลัยฯ | 1 |
| <p>3.10 งานฉลองครบรอบ 115 ปี วันคล้ายวันพระราชทานกำเนิดโรงเรียน (คณะพยาบาลศาสตร์ มหาวิทยาลัยมหิดล วันที่ 12 มกราคม ของทุกปี)</p> <ul style="list-style-type: none"> - พิธีสงฆ์/พิธีบำเพ็ญกุศลอุทิศถวาย - พิธีอาเศียรวาทสมเด็จพระศรีพัชรินทราบรมราชินีนาถ สมเด็จพระศรีสวรินทิราบรมราชเทวี และสมเด็จพระศรีนครินทราบรมราชชนนี | 3 |
| 3.11 ลอยกระทงร่วมกับทางคณะแพทยศาสตร์ศิริราชพยาบาล มหาวิทยาลัยมหิดล | 1 |
| 4. กิจกรรมฝ่ายการศึกษา | 1 |
| 4.1 พิธีปัจฉิมนิเทศและพิธีมงคลเฉลิมขวัญ นักศึกษาหลักสูตร พย.บ. ปีที่ 4 | |
| <p>5. กิจกรรมรวมพลังศิษย์เก่า</p> <ul style="list-style-type: none"> 5.1 รวมพลังศิษย์เก่า MU:NS รุ่นเกศแก้วพิบูลกานต์ 118 5.2 บรรยายธรรมะเสริมมงคลให้กับชีวิต 5.3 พิธีทำบุญอาคารมหิตลอดุทยเดช-พระศรีนครินทร์ 5.4 ร่วมพิธี ถวายผ้าพระกฐินพระราชทาน ประจำปี 2555 5.5 ร่วมพิธีทำบุญตักบาตรเนื่องในวาระดิถีขึ้นปีใหม่ | 5 |
| <p>6. จัดพิธีทอดผ้าป่ามหากุศล ณ วัดไตรมิตรวิทยาคม ในโครงการเฉลิมพระเกียรติฯ พระบาทสมเด็จพระเจ้าอยู่หัว สมเด็จพระนางเจ้าสิริกิติ์ พระบรมราชินีนาถ และสมเด็จพระบรมโอรสาธิราชฯ ที่ดำเนินการร่วมกับมูลนิธิคณะพยาบาลศาสตร์ในพระบรมราชูปถัมภ์ฯ และสมาคมศิษย์เก่าพยาบาลศิริราชในพระบรมราชูปถัมภ์</p> | 1 |
| 7. กิจกรรมอื่นๆ | 1 |
| 7.1 บรรยายธรรม เรื่องธรรมะกระตุกคิด...สะกิดใจ | |

ยุทธศาสตร์ที่ 3 สร้างเครือข่ายที่มีประสิทธิภาพสู่สากล

คณะพยาบาลศาสตร์ มหาวิทยาลัยมหิดล มีเครือข่ายความร่วมมือกับต่างประเทศ โดยมีการประสานความร่วมมือกับมหาวิทยาลัย/สถาบันต่างๆ ดังนี้

1. ลงนามสัญญาความเข้าใจร่วมกัน (Memorandum of Understanding; MOU) รวม 14 ฉบับ 6 ประเทศ

2. สร้างเครือข่ายความร่วมมือกับสถาบันการศึกษาด้านการพยาบาลและวิทยาศาสตร์สุขภาพในภูมิภาคเอเชียระหว่าง 6 สถาบัน ประกอบด้วย คณะพยาบาลศาสตร์ มหาวิทยาลัยมหิดล; Yamaguchi University School of Medicine ประเทศญี่ปุ่น; Ewha Womans University College of Nursing Science ประเทศสาธารณรัฐเกาหลีใต้; University of New Castle ประเทศออสเตรเลีย; คณะพยาบาลศาสตร์ และคณะเทคนิคการแพทย์ มหาวิทยาลัยเชียงใหม่

3. เป็นสมาชิก Global Network for Nursing and Midwifery Development โดยคณะฯ ได้รับการแต่งตั้งจากองค์การอนามัยโลกให้เป็น WHO Collaborating Centre for Nursing and Midwifery Development ซึ่งมีสถาบันการศึกษาทางการพยาบาลเป็นสมาชิกจำนวนทั้งสิ้น 36 ประเทศทั่วโลก เป็นสมาชิกเครือข่าย

4. เป็นสมาชิกเครือข่ายสถาบันการศึกษาพยาบาลที่จัดการศึกษาระดับปริญญาเอกสาขาการพยาบาลในภูมิภาคเอเชียตะวันออกเฉียงใต้ East Asian Forum of Nursing Scholars (EAFONS)

นอกจากนี้ คณะฯ ได้จัดทำและดำเนินการยุทธศาสตร์ที่ 3 สร้างเครือข่ายที่มีประสิทธิภาพสู่สากล ภายใต้แผนงานดังกล่าวได้กำหนดกลยุทธ์และแผนปฏิบัติการประจำปีให้สอดคล้องกับแผนยุทธศาสตร์ฯ และนโยบายการบริหารงาน ซึ่งประกอบด้วยโครงการ/กิจกรรมเชิงรุกต่างๆ



โครงการพัฒนาและแลกเปลี่ยนทางวิชาการกับต่างประเทศ ดังตารางต่อไปนี้

ตารางที่ 9 Faculty/Student Exchange (Inbound)

| วันที่ | โครงการ/กิจกรรม | Faculty and Student | สถาบัน | ประเทศ | วัตถุประสงค์ |
|-----------------------------|--|--|---|--------|------------------------|
| 6 ต.ค. - 16 ธ.ค. 2554 | โครงการแลกเปลี่ยน อาจารย์และนักศึกษา กับสถาบัน ต่างประเทศ | นักศึกษา 4 คน 1. Ms. Angelica Hast 2. Ms. Jazmina Mehaj 3. Ms. Lina Pavlik 4. Ms. Emilie Gripewall | Malardalen University, Department of Caring and Public Health Sciences | สวีเดน | แลกเปลี่ยน นักศึกษา |
| 3 - 12 เม.ย.2555 | โครงการแลกเปลี่ยน อาจารย์และนักศึกษา กับสถาบัน ต่างประเทศ | อาจารย์ 2 คน 1. Prof. Agneta Ekstrom 2. Dr. Maja Söderbäck | Malardalen University, Department of Caring and Public Health Sciences | สวีเดน | แลกเปลี่ยน อาจารย์ |
| 1 - 12 พ.ค. 2555 | โครงการแลกเปลี่ยน อาจารย์และนักศึกษา กับสถาบัน ต่างประเทศ | นักศึกษา 15 คน 1. Ms. Amesse Leah 2. Ms. Carroll Rebecca 3. Ms. Colflesh Audrey 4. Ms. Davis Meredith 5. Ms. Jodoim Lindsay 6. Ms. Kim Gabriella 7. Ms. Martindale Christina 8. Ms. Mosley Maris 9. Ms. Palacios Joselle 10. Mr. Pryor Ryan 11. Ms. Richmond Shannon 12. Ms. Rodier Nicole 13. Ms. Schockemoehl Jennifer 14. Mr. Stringer Daniel 15. Ms. Zug Keri | University of Pennsylvania | สหรัฐฯ | แลกเปลี่ยน นักศึกษา |

| วันที่ | โครงการ/กิจกรรม | Faculty and Student | สถาบัน | ประเทศ | วัตถุประสงค์ |
|-------------------------|--|---|--|------------|------------------------|
| 16 – 28 มิ.ย. 2555 | โครงการแลกเปลี่ยน อาจารย์และนักศึกษา กับสถาบัน ต่างประเทศ | นักศึกษา 26 คน 1. Ms. Melanie Aumann 2. Ms. Laura Hinds 3. Ms. Ashely Boudoukos 4. Ms. Brooke Goebel 5. Ms. Emma Crute 6. Ms. Jessica Storch 7. Ms. Ardriana Frandina 8. Ms. Michelle Resciniti 9. Ms. Melanie Irving 10. Ms. Jessica Kelly 11. Ms. Lynn Krakouer 12. Ms. Kate Shapiro 13. Ms. Phoebe Kuhne 14. Ms. Ellie McCague 15. Ms. Brittany Lobb 16. Ms. Elise Mangan 17. Ms. Kathleen Mann 18. Ms. Hannah Petschel 19. Ms. Melanie Meneghetti 20. Ms. Caitlyn Ryan 21. Ms. Samantha Passek 22. Ms. Courtney Watt 23. Ms. Felicity Huntley 24. Ms. Kate Snow 25. Ms. Katie Smith 26. Ms. Melissa Stead | Deakin University | ออสเตรเลีย | แลกเปลี่ยน นักศึกษา |
| 9 – 20 ก.ค. 2555 | โครงการแลกเปลี่ยน อาจารย์และนักศึกษา กับสถาบันต่างประเทศ | นักศึกษา 2 คน 1. Ms. NG Si Ting Sharlyn 2. Ms. KOH Meiling Melissa | National University of Singapore | สิงคโปร์ | แลกเปลี่ยน นักศึกษา |
| 9 – 21 ส.ค. 2555 | โครงการแลกเปลี่ยน อาจารย์และนักศึกษา กับสถาบัน ต่างประเทศ | นักศึกษา 4 คน 1. Ms. Sayako Fusano 2. Ms. Ayaka Teshima 3. Ms. Yuka Tadokoro 4. Ms. Maki Fuji | St. Luke's College of Nursing | ญี่ปุ่น | แลกเปลี่ยน นักศึกษา |
| 26 ส.ค. - 9 ก.ย.2555 | โครงการแลกเปลี่ยน อาจารย์และนักศึกษา กับสถาบันต่างประเทศ | นักศึกษา 2 คน 1. Ms. Tomoko Yokoyama 2. Ms. Naomi Nakaie | Osaka Prefecture | ญี่ปุ่น | แลกเปลี่ยน นักศึกษา |



ตารางที่ 10 Faculty/Student Exchange/Study visit (Outbound)

| วันที่ | โครงการ/กิจกรรม | Faculties and Students | สถาบัน | ประเทศ | วัตถุประสงค์ |
|-------------------------------------|--|---|--|-----------|-------------------------------------|
| 3 เม.ย. - 10 มิ.ย. 2555 | โครงการแลกเปลี่ยน อาจารย์และนักศึกษา กับสถาบัน ต่างประเทศ | นักศึกษา 4 คน 1. น.ส. ธนวรรณ พิทักษ์ชกร รหัสนักศึกษา 5309069 2. น.ส. รัฐธิดา บุตรีโบล รหัสนักศึกษา 5309179 3. น.ส. วรงค์สิริ จุฑากาญจน์ รหัสนักศึกษา 5280458 4. น.ส. วศินี คุ่มแสง รหัสนักศึกษา 5309193 | Malardalen University Sweden | สวีเดน | แลกเปลี่ยน นักศึกษา |
| 3 - 24 เม.ย. 2555 (3 สัปดาห์) | โครงการแลกเปลี่ยน อาจารย์และนักศึกษา กับสถาบันต่างประเทศ | อาจารย์ 2 คน 1. ผศ. ดร. รักชนก คชไกร 2. อ. ดร. อติทยา พรชัยเกตุ โอว ยอง | Malardalen University Sweden | สวีเดน | แลกเปลี่ยน อาจารย์ |
| 7 - 14 ก.ค. 2555 | โครงการแลกเปลี่ยน อาจารย์และนักศึกษา กับสถาบัน ต่างประเทศ | นักศึกษา 4 คน 1. นายกรวัฒน์ ไข่ไหวพริบ รหัสนักศึกษา 5209186 2. นายภิมุข รังสี รหัสนักศึกษา 5209103 3. น.ส. นุชนางค์ มโนเรือง รหัสนักศึกษา 5309094 4. น.ส. รัชดา จันทราภรณ์ รหัสนักศึกษา 5309178 | APAHL | เกาหลีใต้ | แลกเปลี่ยน นักศึกษา |
| 13 - 24 ส.ค. 2555 | โครงการแลกเปลี่ยน อาจารย์และนักศึกษา กับสถาบัน ต่างประเทศ | นักศึกษา 2 คน 1. น.ส. นุชนารถ สุดนางาม รหัสนักศึกษา 5209066 2. น.ส. พิมพ์ไฉไล ไชยชนะ รหัสนักศึกษา 5209098 | National University of Singapore | สิงคโปร์ | แลกเปลี่ยน นักศึกษา |
| 13 - 31 ส.ค. 2555 | โครงการการสนับสนุนการ เดินทางไปต่างประเทศเพื่อ พัฒนาการวิจัยกับ เครือข่าย | อาจารย์ 2 คน 1. ผศ. ดร. ปรางทิพย์ ฉายพุทธ 2. ผศ. ดร. วารินทร์ ถาน้อย | National University of Singapore | สิงคโปร์ | ศึกษาดูงาน ทำงานวิจัย ร่วมกัน |

| วันที่ | โครงการ/กิจกรรม | Faculties and Students | สถาบัน | ประเทศ | วัตถุประสงค์ |
|----------------------|--|--|--|---------|------------------------|
| 16 - 29 ก.ย. 2555 | โครงการแลกเปลี่ยน อาจารย์และนักศึกษา กับสถาบัน ต่างประเทศ | นักศึกษา 2 คน 1. น.ส. วรณศิริ แก้วประเสริฐ รหัสนักศึกษา 5209118 2. น.ส. ศวิตา เจริญกล้า รหัสนักศึกษา 5209278 | St. Luke's College of Nursing, Japan | ญี่ปุ่น | แลกเปลี่ยน นักศึกษา |

ตารางที่ 11 กิจกรรมด้านวิเทศสัมพันธ์กับต่างประเทศในลักษณะอื่นๆ

| วันที่ | โครงการ/กิจกรรม | แขกต่างประเทศที่มาเยี่ยมคณะฯ | สถาบัน | ประเทศ | วัตถุประสงค์ |
|----------------------|---|---|--|------------------------|------------------------------------|
| 10 เม.ย. 2555 | รับรองแขกต่าง ประเทศ | คณะอาจารย์ จำนวน 20 คน จาก School of Nursing, Stikes Wiramedika, Bali Indonesia | Stikes Wiramedi, School of Nursing | ประเทศ อินโดนีเซีย | ศึกษาดูงาน |
| 20 เม.ย. 2555 | รับรองแขกต่าง ประเทศ | Prof. Dr. Mari Botti | Faculty of Health, School of Nursing and Midwifery, Deakin University | ประเทศ ออสเตรเลีย | เจรจาความ ร่วมมือทาง วิชาการ |
| 18 พ.ค. 2555 | รับรองแขกต่าง ประเทศ | 1. Professor Dr. Courtney H Lyder 2. Mr. Robert Fast | School of Nursing, University of California, Los Angles | ประเทศ สหรัฐอเมริกา | เจรจาความ ร่วมมือทาง วิชาการ |
| 27 - 30 ส.ค. 2555 | ศึกษาดูงาน Institution Visit and Workshop | 1. Mr. Nima Sangay 2. Mr. Tshewang Dorji | Bhutan Medical and Health Council | ประเทศภูฏาน | ศึกษาดูงาน/ อบรม |
| 26 ก.ย. 2555 | รับรองแขกต่าง ประเทศ | Ms. Jessica Hancock | Office of Global Health Affairs | ประเทศ อินเดีย | ศึกษาดูงาน |



ยุทธศาสตร์ที่ 4 สร้างความเป็นเลิศในการบริการวิชาการ

ปีงบประมาณ 2555

คณะพยาบาลศาสตร์ มหาวิทยาลัยมหิดลจัดโครงการบริการวิชาการแก่สังคม จำนวน 16 โครงการ เป็นโครงการบริการวิชาการแก่ประชาชนทั่วไป จำนวน 10 โครงการ บริการวิชาการแก่พยาบาลวิชาชีพ จำนวน 6 โครงการ มีผู้รับบริการรวม 2,737 คน

ตารางที่ 12 โครงการบริการวิชาการแก่สังคม

| โครงการบริการวิชาการแก่ประชาชนทั่วไป | | | | |
|---|---|---|-----------------|-------------------------|
| ให้คำปรึกษาปัญหาสุขภาพ และจัดนิทรรศการความรู้ด้านสุขภาพ | | | | |
| ลำดับที่ | โครงการ/กิจกรรม | หน่วยงาน ผู้รับผิดชอบ | วัน เดือน ปี | จำนวนผู้เข้าร่วมกิจกรรม |
| 1 | บริการให้คำปรึกษาด้านสุขภาพจิต | ภาควิชาสุขภาพจิต และการพยาบาลจิต เวชศาสตร์ | ตลอดปี 2555 | 280 |
| 2 | ให้คำปรึกษาด้านสูติศาสตร์-นรีเวช วิทยาทางโทรศัพท์ | ภาควิชาการพยาบาล สูติศาสตร์ -นรีเวช วิทยา | ตลอดปี 2555 | 35 |
| 3 | บริการให้คำปรึกษาและ/หรือจัด นิทรรศการความรู้ด้านสุขภาพในวัน สำคัญต่างๆ | คณะกรรมการบริการ วิชาการและบริหาร การศึกษาต่อเนื่อง | | |
| | -วันพยาบาลแห่งชาติ | | 21 ตุลาคม 2554 | 111 |
| | -วันพระราชทานนาม ม.มหิดล (จัดบอร์ดนิทรรศการ) | | 2 มีนาคม 2555 | - |
| | -วันพยาบาลสากล | | 16 พฤษภาคม 2555 | 384 |
| | -มหิดล วันแม่ | | 8 สิงหาคม 2555 | 57 |

| ให้ความรู้แก่ประชาชนทั่วไปด้านการดูแลสุขภาพ | | | | |
|---|---|---|------------------|-------------------------|
| ลำดับที่ | โครงการ/กิจกรรม | หน่วยงานผู้รับผิดชอบ | วัน เดือน ปี | จำนวนผู้เข้าร่วมกิจกรรม |
| 4 | ให้คำปรึกษาด้านสุขภาพ เรื่อง ตำรวจไทย ใส่ใจสุขภาพ | ภาควิชาการพยาบาล อายุรศาสตร์ | 27 มีนาคม 2555 | 37 |
| | | | 6 มิถุนายน 2555 | 11 |
| | | | 11 มิถุนายน 2555 | 42 |
| | | | 27 สิงหาคม 2555 | 26 |
| 5 | พัฒนาจิตวิญญาณด้วยพุทธธรรม | ภาควิชาการพยาบาล อายุรศาสตร์ | ตลอดปี 2555 | 608 |
| 6 | การสร้างเสริมสุขภาพแก่สังคม : ส่งเสริมสุขภาพผู้สูงอายุ คณะพยาบาลศาสตร์ มหาวิทยาลัยมหิดล | ภาควิชาการพยาบาล รากฐาน | ตลอดปี 2555 | 80 คน/วัน |
| 7 | โครงการ บริการวิชาการสู่ชุมชน (Corporate Social Responsibility) กิจกรรม สร้างเสริมสุขภาพสามเณรวัดไผ่ดำ จังหวัดสิงห์บุรี | คณะกรรมการบริการ วิชาการและบริหาร การศึกษาต่อเนื่อง | 29 กันยายน 2555 | 217 |
| 8 | ครอบครัวสุขสันต์ ตั้งครรภ์คุณภาพ | ภาควิชาการพยาบาล สูติศาสตร์ -นรีเวช วิทยา | 3 มีนาคม 2555 | 148 |
| | | | 13 พฤษภาคม 2555 | 95 |
| | | | 1 กรกฎาคม 2555 | 90 |
| | | | 9 กันยายน 2555 | 79 |
| 9 | ประชุมวิชาการ เรื่อง การส่งเสริมสุขภาพเด็กวัยก่อนเรียนที่มีพฤติกรรมเสี่ยงต่อสุขภาพ | ภาควิชาการพยาบาล กุมารเวชศาสตร์ | 7 กรกฎาคม 2555 | 50 |
| 10 | อบรมเชิงปฏิบัติการ เรื่อง การส่งเสริมสุขภาพเด็กวัย 1- 3 ปี ให้สุข ดี และเก่ง | ภาควิชาการพยาบาล กุมารเวชศาสตร์ | 23 กันยายน 2555 | 44 |



รายงานประจำปี 2555

| โครงการบริการวิชาการแก่พยาบาลวิชาชีพ | | | | |
|--------------------------------------|---|---|---|-------------------------|
| ระดับคณะ | | | | |
| ลำดับที่ | โครงการ/กิจกรรม | หน่วยงาน ผู้รับผิดชอบ | วัน เดือน ปี | จำนวนผู้เข้าร่วมกิจกรรม |
| 1 | การอบรมเชิงปฏิบัติการ เรื่อง "พัฒนา ศักยภาพพยาบาลวิชาชีพในการ ปฏิบัติงานในห้องผ่าตัด" | คณะกรรมการบริการ วิชาการและบริหาร การศึกษาต่อเนื่อง | 22-23,25-27 พฤษภาคม 2555 3 มิถุนายน 2555 17 พฤศจิกายน 2555 | 25 |
| ระดับชาติ | | | | |
| ลำดับที่ | โครงการ/กิจกรรม | หน่วยงาน ผู้รับผิดชอบ | วัน เดือน ปี | จำนวนผู้เข้าร่วมกิจกรรม |
| 1 | ประชุมวิชาการ เรื่อง "ผู้บริหาร การศึกษาพยาบาลกับการจัดการ หลักสูตรการเลี้ยงลูกด้วยนมแม่" | คณะกรรมการ โครงการศูนย์ ฝึกอบรมการเลี้ยงลูก ด้วยนมแม่และ โภชนาการเด็ก | 10 มีนาคม 2555 | 22 |
| 2 | ประชุมวิชาการ เรื่อง การส่งเสริมการ เลี้ยงลูกด้วยนมแม่ในชุมชน | คณะกรรมการ โครงการศูนย์ ฝึกอบรมการเลี้ยงลูก ด้วยนมแม่และ โภชนาการเด็ก | 29 พฤษภาคม 2555 | 66 |
| 3 | โครงการฝึกอบรมระยะสั้นสาขาการ สอนภาคปฏิบัติการพยาบาลเฉพาะทาง | คณะกรรมการบริการ วิชาการและบริหาร การศึกษาต่อเนื่อง | 9 มิถุนายน -22 กรกฎาคม 2555 | 135 |
| 4 | ประชุมวิชาการ เรื่อง การพัฒนา ศักยภาพด้านการบริหารสำหรับ พยาบาลห้องผ่าตัด | ภาควิชาการพยาบาล ศัลยศาสตร์ | 20 -22 สิงหาคม 2555 | 58 |
| 5 | ประชุมเชิงปฏิบัติการ เรื่อง "Update on Breastfeeding: Application for Nursing Education" | คณะกรรมการ โครงการศูนย์ ฝึกอบรมการเลี้ยงลูก ด้วยนมแม่และ โภชนาการเด็ก | 8 - 9 กันยายน 2555 | 37 |

ตารางที่ 13 สรุปการเป็นวิทยากร /อาจารย์พิเศษ /ที่ปรึกษา /กรรมการสอบวิทยานิพนธ์ภายนอกกรรมการ
องค์กรวิชาชีพกรรมการประเมินผลงานทางวิชาการ

| รายการ | จำนวนคน | จำนวนครั้ง |
|-------------------------------------|---------|------------|
| วิทยากร | 87 | 454 |
| อาจารย์พิเศษ | 25 | 23 |
| ที่ปรึกษา | 13 | 16 |
| กรรมการสอบวิทยานิพนธ์ภายนอก | 42 | 58 |
| กรรมการองค์กรวิชาชีพ | 24 | 34 |
| กรรมการประเมินผลงานทางวิชาการ | 48 | 117 |
| อื่นๆ เช่น ผู้ทรงคุณวุฒิให้คำปรึกษา | 36 | 88 |

ยุทธศาสตร์ที่ 5 สร้างระบบเทคโนโลยีสารสนเทศและการสื่อสาร ที่มีประสิทธิภาพ
เพื่อสนับสนุนการบริหารจัดการทุกพันธกิจ

พัฒนาระบบและกลไกในการจัดเก็บข้อมูลให้มีประสิทธิภาพ

ฐานข้อมูลระบบสารสนเทศประกอบด้วย

1. ระบบฐานข้อมูลแผนยุทธศาสตร์และแผนปฏิบัติการ
2. ระบบสารสนเทศคณะ (MU-FIS)
3. ระบบงาน MU-ERP และ MU-HR ของมหาวิทยาลัยมหิดล
4. ระบบประเมินผลการเรียนการสอนแบบออนไลน์ ระดับปริญญาตรี และปริญญาโท
5. ระบบประเมินผลหอพักแบบออนไลน์
6. ระบบฐานข้อมูลนักศึกษาและระบบการตรวจสอบผลการศึกษาระบบออนไลน์
7. ระบบจองอุปกรณ์โสตทัศนูปกรณ์ และห้องประชุมห้องเรียนแบบออนไลน์
8. ระบบสารสนเทศงานวิจัย (NS eRIS)
9. ระบบ MU-SIS
10. ระบบข้อมูลความเชี่ยวชาญบุคลากร
11. ระบบข้อมูลบุคลากร (E-Profile)
12. ระบบประเมินสมรรถนะของบุคลากร

พัฒนาระบบและกลไกในการจัดทำสื่อการเรียนการสอนบนระบบ e-learning

คณะฯ มีสื่อการเรียนการสอนบนระบบ e-learning สูงกว่าเป้าหมาย และมีแนวโน้มสูงขึ้นทุกปี โดย
ปีงบประมาณ 2555= 107 เรื่อง



ยุทธศาสตร์ที่ 6 สร้างศูนย์ความเป็นเลิศด้านสร้างเสริมสุขภาพ



โครงการศูนย์ความเป็นเลิศด้านการพัฒนาศักยภาพการเป็นมารดาของมารดาวัยรุ่น

เมื่อวันที่ 17 ธันวาคม 2554 คณะพยาบาลศาสตร์ มหาวิทยาลัยมหิดล จัดโครงการครอบครัวสุขสันต์ ตั้งครรภ์คุณภาพครั้งที่ 4/2554 เรื่อง การพัฒนาลูกน้อยสร้างได้ด้วยมือแม่” โดยมีคณาจารย์จากภาควิชาการพยาบาลสูติศาสตร์-นรีเวชวิทยา คณะพยาบาลศาสตร์ เป็นวิทยากร กับกิจกรรมการส่งเสริมพัฒนาการทารกในครรภ์, การนวดสัมผัสทารก, การสระผม, เช็ดตัว และการอาบน้ำทารกแรกเกิด ณ คณะพยาบาลศาสตร์

โครงการสร้างเสริมสุขภาพสามเณรวัดไผ่ดำ จังหวัดสิงห์บุรี

คณะพยาบาลศาสตร์ มหาวิทยาลัยมหิดล จัดกิจกรรมสร้างเสริมสุขภาพสามเณรวัดไผ่ดำ จังหวัดสิงห์บุรี เมื่อวันที่ 29 กันยายน 2555 โดยได้รับความร่วมมือจากคณาจารย์ นักศึกษา และเจ้าหน้าที่ที่มีจิตอาสาในการจัดกิจกรรมดังกล่าว ในการจัดกิจกรรมครั้งนี้ให้บริการตรวจสุขภาพสามเณรจำนวน 217 รูป ซึ่งได้ตรวจคัดกรองโรคและประเมินภาวะสุขภาพของสามเณรให้ความรู้ด้านการดูแลสุขภาพและการป้องกันโรคต่างๆ การเกิดบาดแผล การป้องกันโรคเหียงอก และการป้องกันฟันผุ และได้ประชุมกลุ่มผู้เกี่ยวข้องในการวิเคราะห์ และวางแผนแก้ไขปัญหาสิ่งแวดล้อมของวัด ได้แก่ การคัดแยกขยะ เป็นต้น ซึ่งในเดือนพฤศจิกายน 2555 คณะพยาบาลศาสตร์มหาวิทยาลัยมหิดล จะได้ทูลถวายรายงานสมเด็จพระเทพรัตนราชสุดาฯ สยามบรมราชกุมารี เกี่ยวกับการจัดกิจกรรมสร้างเสริมสุขภาพสามเณรวัดไผ่ดำ จ.สิงห์บุรี ต่อไป





โครงการเลี้ยงลูกด้วยนมแม่ และโภชนาการเด็ก คณะพยาบาลศาสตร์ มหาวิทยาลัยมหิดล

ศูนย์ฝึกอบรมการเลี้ยงลูกด้วยนมแม่ฯ คณะพยาบาลศาสตร์ โดยการสนับสนุนจากองค์การทุนเพื่อเด็กแห่งสหประชาชาติ ได้จัดพิธีส่งมอบชุดหลักสูตรการเลี้ยงลูกด้วยนมแม่สำหรับนักศึกษาพยาบาล เป็นครั้งที่ 2 ให้กับสถาบันการศึกษาพยาบาลจำนวน 33 สถาบัน มีวัตถุประสงค์เพื่อขยายผลการนำหลักสูตรการเลี้ยงลูกด้วยนมแม่สำหรับนักศึกษาพยาบาลไปใช้ในสถาบันการศึกษาพยาบาลให้ครบทุกสถาบัน เมื่อวันที่ 8 กันยายน 2555 ณ โรงแรมปรีณซ์ พาเลซ มหานาค โดย รองศาสตราจารย์ ดร.รัชณี ศุภจินทรรัตน์ รองคณบดีฝ่ายบริหาร คณะพยาบาลศาสตร์ มหาวิทยาลัยมหิดล ได้ให้เกียรติมาเป็นประธานในพิธี

และได้จัดการประชุมเชิงปฏิบัติการเรื่อง “Update Breastfeeding: Application for Nursing Education” ระหว่างวันที่ 8-9 กันยายน 2555 วัตถุประสงค์ในการจัดประชุม เพื่อให้อาจารย์พยาบาลมีความรู้และทักษะที่ทันสมัยเกี่ยวกับการส่งเสริมการเลี้ยงลูกด้วยนมแม่ และสามารถนำหลักสูตรฯ ไปประยุกต์ใช้ในการจัดการเรียนการสอนทั้งภาคทฤษฎีและปฏิบัติให้กับนักศึกษาพยาบาลได้อย่างเหมาะสม

การจัดประชุมในครั้งนี้ได้รับความสนใจเป็นอย่างดีจากผู้เข้าร่วมประชุม ทั้งนี้ศูนย์ฝึกอบรมการเลี้ยงลูกด้วยนมแม่ฯ จะได้ดำเนินการติดตามผลการนำหลักสูตรการเลี้ยงลูกด้วยนมแม่ไปใช้จากทุกสถาบันภายในเดือนมีนาคม 2556 ต่อไป



โครงการส่งเสริมผู้สูงอายุ คณะพยาบาลศาสตร์ มหาวิทยาลัยมหิดล

คณะพยาบาลศาสตร์ มหาวิทยาลัยมหิดลได้วางแผนการดำเนินงานของโครงการ โดยปรับปรุงพื้นที่โครงการส่งเสริมสุขภาพผู้สูงอายุ และได้มีจัดแผนดำเนินงานประจำเดือน เพื่อให้ผู้สูงอายุได้รับประโยชน์ต่างๆ ครบถ้วนและดำเนินการตามแผนที่ตั้งไว้ เช่น การให้ความรู้โดยวิทยากร การสวดมนต์ ทำสมาธิ การออกกำลังกาย การจัดกิจกรรมนันทนาการ เป็นต้น โดยให้บริการทุกวันจันทร์ พุธ ศุกร์ เวลา 8.00 น. - 12.00 น. มีการจัดบรรยายความรู้ที่ผู้สูงอายุควรทราบโดยเน้นปัญหาสุขภาพที่พบบ่อย เช่น การกลั้นปัสสาวะไม่อยู่ ปัญหาการควบคุมความดันโลหิตสูง เป็นต้น การส่งเสริมการป้องกันโรค การชะลอความเสื่อมและการดูแลตนเอง ให้คำแนะนำปัญหาสุขภาพและประเมินภาวะสุขภาพแบบสุขภาพองค์รวมแก่ผู้สูงอายุ



ยุทธศาสตร์ที่ 7 บูรณาการความหลากหลายทางวิชาการภายใน/ระหว่างภาควิชา

ในปีงบประมาณ 2555 เนื่องจากภาควิชามีภาระกิจจำนวนมาก การดำเนินงานการจัดกลุ่มอาจารย์ที่มีความเชี่ยวชาญ (Cluster) ภาควิชาและระหว่างภาควิชาเพื่อบูรณาการจัดการเรียนการสอนระดับปริญญาตรี และบัณฑิตศึกษาจึงยังไม่บรรลุเป้าหมายตามตัวชี้วัด

ยุทธศาสตร์ที่ 8 พัฒนาระบบบริหารจัดการที่มีประสิทธิภาพ

ด้านนโยบายและแผน

ในปีงบประมาณ 2555 คณะฯ มีการดำเนินการตามแผนปฏิบัติการในแผนยุทธศาสตร์ คิดเป็นร้อยละ 93.62 ซึ่งสูงกว่าเป้าหมาย คณะฯ มีระบบติดตามประเมินผลการดำเนินการตามแผนปฏิบัติการในแผนยุทธศาสตร์ ทุก 6 เดือน ทาง Online และมีการวิเคราะห์บทวนผลการดำเนินการ ทำให้บรรลุเป้าหมายตัวชี้วัดของโครงการ/กิจกรรมในแผนปฏิบัติการคิดเป็นร้อยละ 88.99 ซึ่งสูงกว่าเป้าหมาย และสูงกว่าปีที่ผ่านมาอย่างต่อเนื่อง และบรรลุเป้าหมายของตัวชี้วัดความสำเร็จของแผนยุทธศาสตร์ ร้อยละ 79.49 ซึ่งสูงกว่าเป้าหมายและสูงขึ้นกว่าปีที่ผ่านมาอย่างต่อเนื่อง

ตารางที่ 14 ผลการดำเนินการและผลสำเร็จตามตัวชี้วัดของโครงการ/กิจกรรม ตามแผนปฏิบัติการ
ประจำปีงบประมาณ 2554-2555

| รายละเอียด | เป้าหมาย/ ร้อยละ | ปีงบประมาณ | | | | | |
|--|---------------------|------------|--------|-------|--------|-------|--------|
| | | 2553 | | 2554 | | 2555 | |
| | | จำนวน | ร้อยละ | จำนวน | ร้อยละ | จำนวน | ร้อยละ |
| 1.โครงการ/กิจกรรมที่ดำเนินการตามแผนปฏิบัติการประจำปี | 90 | 123 | 93.18 | 84 | 86.60 | 44 | 93.62 |
| 2.การบรรลุเป้าหมายตัวชี้วัดของโครงการ/กิจกรรม | 80 | 202 | 84.17 | 182 | 83.87 | 97 | 88.99 |

ตารางที่ 15 สรุปผลสำเร็จของแผนยุทธศาสตร์ ฉบับ พ.ศ.2552-2555

| ปีงบประมาณ | ตัวชี้วัดความสำเร็จของยุทธศาสตร์ | จำนวนตัวชี้วัดที่บรรลุเป้าหมาย | การบรรลุตัวชี้วัดตามเป้าหมาย | |
|------------|----------------------------------|--------------------------------|------------------------------|--------|
| | | | จำนวน | ร้อยละ |
| 2553 | 58 | 70 | 41 | 70.69 |
| 2554 | 58 | 70 | 42 | 72.41 |
| 2555 | 41 | 70 | 28 | 79.49 |



รายงานประจำปี 2555

จากการที่มหาวิทยาลัยดำเนินการปรับปรุงแผนยุทธศาสตร์ และประกาศใช้แผนยุทธศาสตร์ มหาวิทยาลัย พ.ศ. 2555-2559 คณะพยาบาลศาสตร์ จึงจัดสัมมนาการจัดการจัดทำแผนยุทธศาสตร์ พ.ศ.2556-2559 ในช่วงเดือน มี.ค.-ส.ค.2555 เพื่อกำหนดแผนยุทธศาสตร์ฉบับ พ.ศ.2556-2559 และเริ่มใช้แผนยุทธศาสตร์ ฉบับ พ.ศ.2556-2559 ในปีงบประมาณ 2556



ด้านการพัฒนาองค์กรแห่งการเรียนรู้

คณะฯ ได้องค์ความรู้จากการถอดบทเรียนในกิจกรรมการจัดการความรู้โดยบูรณาการการจัดการความรู้กับการดำเนินงานตามภารกิจต่างๆ ผลการดำเนินการได้สูงกว่าเป้าหมายและมีแนวโน้มสูงขึ้นอย่างต่อเนื่องทุกปี

ตารางที่ 16 องค์ความรู้จากการถอดบทเรียนในกิจกรรมบูรณาการการจัดการความรู้กับการดำเนินงานตามภารกิจต่างๆ ของคณะฯ

| รายละเอียด | ปีงบประมาณ | | | | | |
|--|------------|---------|----------|---------|----------|---------|
| | 2553 | | 2554 | | 2555 | |
| | เป้าหมาย | ผลลัพธ์ | เป้าหมาย | ผลลัพธ์ | เป้าหมาย | ผลลัพธ์ |
| จำนวนองค์ความรู้จากการถอดบทเรียนในกิจกรรมบูรณาการการจัดการความรู้กับการดำเนินงานตามภารกิจต่างๆ ของคณะฯ | 1 | 4 | 1 | 13 | 5 | 15 |

คณะฯ มีการดำเนินการจัดการความรู้จากผู้เกษียณอายุราชการผลการดำเนินการทำให้มีองค์ความรู้จากการถ่ายทอดความรู้ผู้เกษียณอายุราชการเป็นไปตามเป้าหมายทุกปี

ตารางที่ 17 องค์ความรู้จากการถ่ายทอดความรู้ผู้เกษียณอายุราชการ

| รายละเอียด | ปีงบประมาณ | | | | | |
|---|------------|---------|----------|---------|----------|---------|
| | 2553 | | 2554 | | 2555 | |
| | เป้าหมาย | ผลลัพธ์ | เป้าหมาย | ผลลัพธ์ | เป้าหมาย | ผลลัพธ์ |
| จำนวนองค์ความรู้จากการถ่ายทอดความรู้ผู้เกษียณอายุราชการ | - | 3 | 2 | 2 | 2 | 5 |



เมื่อวันที่ 28-29 มกราคม 2555 คณะกรรมการพัฒนาองค์กรแห่งการเรียนรู้และการจัดการความรู้ คณะพยาบาลศาสตร์ มหาวิทยาลัยมหิดล จัดกิจกรรมการอบรมเชิงปฏิบัติการ KM Facilitator รุ่นที่ 2 สายวิชาการ โดยได้รับเกียรติจากรองศาสตราจารย์ นพ.จิตเจริญ ไชยาคำ รองคณบดีฝ่ายพัฒนาคุณภาพและการจัดการความรู้ คณะเภสัชศาสตร์ มหาวิทยาลัยบูรพา อาจารย์ทวีสิน ฉัตรเฉลิมวิทย์ ผู้จัดการพัฒนาองค์กร บริษัทปูนซีเมนต์ไทย จำกัด (มหาชน) และอาจารย์โยทิน ละมุล ผู้จัดการแผนกพัฒนาองค์กร บริษัททีทีแอนด์ที จำกัด (มหาชน) มาเป็นวิทยากรบรรยาย โดยมีวัตถุประสงค์เพื่อให้บุคลากรคณะพยาบาลศาสตร์ มหาวิทยาลัยมหิดล มีความรู้ความเข้าใจ และพัฒนาทักษะการเป็นคุณอำนวย (Facilitator) ของบุคลากรในการดำเนินกิจกรรมด้านการจัดการความรู้ ณ โรงแรมฮอติเคย์ อินน์ รีสอร์ททรีเจนท์ บีช ชะอำ จังหวัดเพชรบุรี



เมื่อวันที่ 20 มกราคม 2555 คณะกรรมการพัฒนาองค์กรแห่งการเรียนรู้และการจัดการความรู้ คณะพยาบาลศาสตร์ มหาวิทยาลัยมหิดล จัดกิจกรรมแลกเปลี่ยนเรียนรู้ของกลุ่ม KM Facilitator (สายสนับสนุน) ของแต่ละหน่วยงาน โดยได้รับเกียรติจากรองศาสตราจารย์ นพ.จิตเจริญ ไชยาคำ รองคณบดีฝ่ายพัฒนาคุณภาพและการจัดการความรู้ คณะเภสัชศาสตร์ มหาวิทยาลัยบูรพา มาร่วมแลกเปลี่ยนเรียนรู้ ณ ห้อง 1103/1-2 คณะพยาบาลศาสตร์ โดยมีวัตถุประสงค์เพื่อติดตามผลการนำความรู้ที่ได้รับจากการอบรม “KM Facilitator คุณอำนวยแห่งคณะพยาบาลศาสตร์” ไปใช้ในการดำเนินงานด้านการจัดการความรู้ของแต่ละหน่วยงาน รวมทั้งการทำ Passion Plan (สัญญาใจ) ถึงแผนการดำเนินงานที่จะทำต่อไปข้างหน้า



เมื่อวันที่ 30 เมษายน 2555 คณะกรรมการพัฒนาองค์กรแห่งการเรียนรู้และการจัดการความรู้จัดกิจกรรมแลกเปลี่ยนเรียนรู้เพื่อติดตามผลการดำเนินงานในด้านการจัดการความรู้ภายหลังจากการเข้าร่วมอบรมเชิงปฏิบัติการ KM Facilitator รุ่นที่ 1 สำหรับสายสนับสนุนวิชาการ และรุ่นที่ 2 สำหรับสายวิชาการ ร่วมกับรองศาสตราจารย์ นพ.จิตเจริญ ไชยาคำ รองคณบดีฝ่ายพัฒนาคุณภาพและการจัดการความรู้ คณะเภสัชศาสตร์ มหาวิทยาลัยบูรพา ณ ห้องประชุม 1103/1-2 คณะพยาบาลศาสตร์ มหาวิทยาลัยมหิดล



ด้านทรัพยากรบุคคล

ปีงบประมาณ 2555 คณะพยาบาลศาสตร์มีการพัฒนาบุคลากรโดยเข้าร่วมการประชุมวิชาการ ฝึกอบรม สัมมนา และศึกษาดูงานทั้งภายในและภายนอก ดังแสดงในตารางต่อไปนี้

ตารางที่ 18 การพัฒนาบุคลากร ประจำปี 2555 จำแนกตามประเภทบุคลากร

| ประเภทบุคลากร | บุคลากร | | |
|--------------------|---------|-------------------|--------|
| | ทั้งหมด | ที่ได้รับการพัฒนา | |
| | คน | คน | ร้อยละ |
| บุคลากรสายวิชาการ | 157 | 157 | 100 |
| บุคลากรสายสนับสนุน | 161 | 147 | 91.30 |

ตารางที่ 19 โครงการ/กิจกรรมพัฒนาบุคลากร สายวิชาการ สายสนับสนุน และสายลูกจ้าง

| ลำดับ | โครงการ / กิจกรรม | วัน/เดือน/ปี |
|-------|---|-------------------------|
| 1 | ประชุม เรื่อง การจัดการความรู้การปฏิบัติในการเลี้ยงลูกด้วยนมแม่ระหว่างอาจารย์ ผู้เชี่ยวชาญการเลี้ยงลูกด้วยนมแม่ | 07/10/2554 – 08/10/2554 |
| 2 | ศึกษาดูงาน ด้านพิพิธภัณฑสถาน จังหวัดเชียงใหม่-เชียงราย | 25/11/2554 – 27/11/2554 |
| 3 | การบรรยายเรื่อง Mahidol Workpoint | 29/11/2554 – 29/11/2554 |
| 4 | การพัฒนาคุณภาพการดำเนินงานตามภารกิจต่างๆ ตามวงจรคุณภาพ PDCA ให้แก่บุคลากรของคณะพยาบาลศาสตร์ | 30/11/2554 – 30/11/2554 |
| 5 | กิจกรรมแลกเปลี่ยนเรียนรู้ในหัวข้อ “เรื่องเล่าเร้าพลัง : การจัดการความรู้ในงานประจำ ” | 24/11/2554 – 24/11/2554 |
| 6 | KM Facilitator รุ่นที่ 1 | 17/12/2554 – 18/12/2554 |
| 7 | อบรมเชิงปฏิบัติการเพื่อพัฒนาศักยภาพของบุคลากรสุขภาพในการใช้ผลงานวิจัยโครงการจัดตั้งศูนย์การใช้ผลงานวิจัยเพื่อพัฒนาสุขภาพประชาชน | 09/01/2555 – 09/01/2555 |
| 8 | KM Facilitator รุ่นที่ 2 | 28/01/2555 – 29/01/2555 |
| 9 | การเขียนรายงานการประเมินตนเองตามระบบคุณภาพ มหาวิทยาลัยมหิดล ให้แก่หัวหน้างานและบุคลากรสายสนับสนุน | 18/01/2555 – 19/01/2555 |
| 10 | สัมมนาที่มบริหารร่วมกับหัวหน้าภาควิชาและพัฒนาภาวะผู้นำผู้บริหาร | 04/02/2555 – 07/02/2555 |
| 11 | การวิเคราะห์ภาระงานเพื่อการวางแผนอัตรากำลัง | 9/2/2555 |
| 12 | ฟังบรรยาย Content Analysis : What? & How? | 10/2/2555 |
| 13 | ประชุมวิชาการ เรื่องผู้บริหารการศึกษาพยาบาลกับการจัดการหลักสูตรการเลี้ยงลูกด้วยนมแม่ | 10/3/2555 |

| ลำดับ | โครงการ / กิจกรรม | วัน/เดือน/ปี |
|-------|---|-------------------------|
| 14 | กำหนดเกณฑ์การคำนวณภาระงานขั้นต่ำตามระบบ NS Work Point | 18/02/2555 - 19/02/2555 |
| 15 | อบรมการใช้ Google Document | 28/02/2555 - 29/02/2555 |
| 16 | แลกเปลี่ยนเรียนรู้เพื่อสร้างนวัตกรรมการปฏิบัติงานครั้งที่ 1/2555 ในหัวข้อเทคนิคการถ่ายภาพให้สวยงาม | 21/3/2555 |
| 17 | Secondary Data | 23/3/2555 |
| 18 | สัมมนาเชิงปฏิบัติการสายลูกจ้างคณะพยาบาลศาสตร์ | 24/3/2555 - 25/3/2555 |
| 19 | การวิเคราะห์ข้อมูลเชิงคุณภาพ | 3/5/2555 |
| 20 | การวิจัยเชิงคุณภาพกับประเด็นจริยธรรม | 4/5/2555 |
| 21 | ประชุมวิชาการครั้งที่ 22 เรื่อง "รูปแบบการดูแลสู่ความเป็นเลิศทางการพยาบาล" | 17/5/2555 - 18/5/2555 |
| 22 | เติมพลังใจให้คุณค่าแก่กัน | 19/5/2555 - 20/5/2555 |
| 23 | การบรรยาย "ธรรมะ กระจุกคิด...สะกิดใจ" | 23/5/2555 |
| 24 | การพัฒนาการจัดการเรียนการสอน การวิจัยและแผนพัฒนาอาจารย์ของภาควิชา คณะพยาบาลศาสตร์ | 10/6/2555 - 12/6/2555 |
| 25 | สัมมนาหลักสูตรปรัชญาดุษฎีบัณฑิตสาขาการพยาบาล (หลักสูตรนานาชาติและหลักสูตรร่วมกับมหาวิทยาลัยในต่างประเทศ) | 18/6/2555 - 19/6/2555 |
| 26 | พัฒนาระบบคุณภาพ (MUQD) สู่เกณฑ์คุณภาพการศึกษาสู่ความเป็นเลิศ (Education Criteria for Performance Excellence -EdPEX) | 28/6/2555 - 29/6/2555 |
| 27 | สัมมนาทีมบริหาร | 18/8/2555 - 19/8/2555 |
| 28 | พัฒนาศักยภาพด้านการบริหารสำหรับพยาบาลห้องผ่าตัด | 20/8/2555 - 22/8/2555 |
| 29 | พัฒนาสมรรถนะทางภาษาอังกฤษ หลักสูตร Support Staff Communication Program | 14/08/55-18/10/55 |
| 30 | การอบรมเรื่อง "การเพิ่มพูนความรู้ การพัฒนาคุณภาพสู่ความเป็นเลิศตามเกณฑ์ EdPEX" | 18/9/2555 |
| 31 | Pediatric Palliative Care : CNPG development | 22/9/2555 |
| 32 | NS work Points | 1/10/55 |
| 33 | การศึกษาดูงานมูลนิธิพุทธรักษา | 23-27/10/55 |



ด้านการประชาสัมพันธ์และการสร้างภาพลักษณ์องค์กร

1. โครงการประชาสัมพันธ์ คณะพยาบาลศาสตร์

1. นำเสนอข้อมูลข่าวสารผ่านรายการโทรทัศน์วงจรปิด (NSTV) ดังนี้
 - 1.1 ข่าวประชาสัมพันธ์กิจกรรมทั่วไป
 - 1.2 ประมวลภาพกิจกรรมต่างๆ ของคณะฯ และนักศึกษา
 - 1.3 แนะนำบุคลากรใหม่
 - 1.4 แสดงความยินดีกับบุคลากรที่ได้รับรางวัลจากหน่วยงานต่างๆ
 - 1.5 ข้อความต้อนรับผู้มาเยี่ยมชมคณะพยาบาลศาสตร์ ทั้งจากภายในประเทศ และต่างประเทศ
2. จัดทำจดหมายข่าวคณะพยาบาลศาสตร์รูปแบบ 4 สี จำนวน 12 ฉบับ/ปี
3. ออกแบบ และจัดทำสื่อสิ่งพิมพ์เพื่อการประชาสัมพันธ์ ดังนี้
 - 3.1 จัดทำการ์ดเชิญงานต่างๆ ดังนี้
 - ครบรอบ 115 ปีโรงเรียนพยาบาลผดุงครรภ์และอนามัยศิริราช (วันที่ 12 มกราคม 2555)
 - งานด้วยรักและผูกพัน ประจำปี 2555
 - 3.2 จัดทำแผ่นพับ / โปสเตอร์งานต่างๆ ดังนี้
 - งานประชุมวิชาการนานาชาติ ICOWHI ครั้งที่ 19 (เดือนมกราคม 2555)
 - หลักสูตรพยาบาลศาสตรบัณฑิต (เดือนกันยายน 2555)
 - ออกแบบโปสเตอร์ประชาสัมพันธ์ขายหนังสือ “การเลี้ยงลูกด้วยนมแม่” (เดือนกันยายน 2555)
 - 3.3 จัดทำสมุดปฏิทิน ประจำปี 2556
 - 3.4 จัดทำการ์ด ส.ค.ส. ปีใหม่ 2556
 - 3.5 ออกแบบปกรายงานประจำปี 2555
 - 3.6 ออกแบบปกหนังสือประมวลการประชุมพยาบาลศาสตร์ศึกษาแห่งชาติ ครั้งที่ 5
4. ออกแบบ และจัดทำบอร์ดนิทรรศการต่างๆ ดังนี้
 - พิธีส่งงานครบรอบ 115 ปี โรงเรียนพยาบาลผดุงครรภ์และอนามัยศิริราช (วันที่ 12 มกราคม 2555)
 - งานประชุมวิชาการนานาชาติ ICOWHI ครั้งที่ 19 (ติดตั้งบอร์ดช่วงเดือนมกราคม 2555)
 - งาน ASEAN DAY (ติดตั้งบอร์ดช่วงเดือนมกราคม 2555)
 - ประวัตินิสพอเรนส์ ไนติงเกล เนื่องในวันพยาบาลสากล ประจำปี 2555 (วันที่ 12 พฤษภาคม 2555)
 - งานแสดงความยินดีบัณฑิตใหม่ ปีการศึกษา 2554 (วันที่ 4 กรกฎาคม 2555)
 - พิธีทักษิณานุประทาน สมเด็จพระศรีนครินทราบรมราชชนนี (วันที่ 18 กรกฎาคม 2555)

- เถลิงพระเกียรติสมเด็จพระบรมโอรสาธิราช เจ้าฟ้ามหาวชิราลงกรณ์ สยามมกุฎราชกุมาร (ติดตั้งบอร์ด ช่วงเดือนกรกฎาคม 2555)

- งานสัปดาห์นมแม่โลก (วันที่ 6 สิงหาคม 2555)
- เถลิงพระเกียรติสมเด็จพระนางเจ้าสิริกิติ์ พระบรมราชินีนาถ (วันที่ 12 สิงหาคม 2555)
- งานทอดผ้าป่ามหากุศล ประจำปี 2555 (วันที่ 25 สิงหาคม 2555)
- กิจกรรม Big Cleaning Day (วันที่ 28 สิงหาคม 2555)
- วันมหิดล (วันที่ 24 กันยายน 2555)
- งานด้วยรักและผูกพัน ประจำปี 2555 (วันที่ 26 กันยายน 2555)

5. มีการประชาสัมพันธ์ข้อมูลข่าวสารต่างๆ ของคณะพยาบาลศาสตร์ มหาวิทยาลัยมหิดล ผ่านทางนิตยสาร Thai Nursing Time, มหิดลสารของมหาวิทยาลัยมหิดล, E-mail บุคลากร, Social Network (Facebook, Twitter), เว็บไซต์ของคณะพยาบาลศาสตร์ และเว็บไซต์ของมหาวิทยาลัยมหิดล

6. ปรับปรุงข่าวสาร / กิจกรรมต่างๆ บนเว็บไซต์งานประชาสัมพันธ์ (NS-PR) เพื่อให้มีข้อมูลล่าสุดบนเว็บไซต์

7. ปรับปรุงบอร์ดประชาสัมพันธ์ในลิฟท์ ทั้ง 2 ฝั่ง เพื่อให้มีความเป็นระเบียบในการติดประกาศ

8. ปรับปรุงบอร์ดประชาสัมพันธ์กิจกรรมของคณะฯ ชั้น 1 บริเวณหน้าลิฟท์ เพื่อให้ดูสวยงาม และติดประกาศข่าวต่างๆ ได้สะดวกขึ้น

9. ปรับปรุง Multimedia แนะนำคณะฯ (ภาษาไทย) เพื่อให้มีข้อมูลล่าสุด และตรงกับวัตถุประสงค์ของการเผยแพร่ในแต่ละกิจกรรม



ด้านการประกันคุณภาพ

ตารางที่ 20 กิจกรรมด้านการประกันคุณภาพ ประจำปีงบประมาณ 2555

| กิจกรรม | วัน เดือน ปี | ผลการประเมิน |
|---|---------------------|---|
| รับการตรวจเยี่ยม | | |
| 1. รับการเยี่ยมสำรวจคุณภาพภายนอกจากสำนักงานรับรองมาตรฐานและประเมินคุณภาพการศึกษา (สมศ.) | 21 กุมภาพันธ์ 2555 | สำนักงานรับรองมาตรฐานและประเมินคุณภาพการศึกษา (องค์การมหาชน) (สมศ.) เข้ามาประเมินประกันคุณภาพการศึกษานอกระดับอุดมศึกษา ปีการศึกษา 2554 โดยได้รับผลการรับรองอยู่ในระดับดี ด้วยคะแนน 4.37 จากคะแนนเต็ม 5 (ได้รับการรับรองสูงสุด 5 ปี) |
| 2. รับการตรวจเยี่ยมเพื่อการรับรองสถาบันการศึกษาจากสภาการพยาบาล | 23-24 เมษายน 2555 | ในปีงบประมาณ 2555 คณะพยาบาลศาสตร์รับการตรวจเยี่ยมเพื่อการรับรองสถาบันการศึกษายาบาลและผดุงครรภ์ประจำปีการศึกษา 2554 จากสภาการพยาบาล ในหลักสูตรพยาบาลศาสตรบัณฑิต ผลการรับรองสถาบัน คณะฯ ได้รับการรับรอง เมื่อวันที่ 11 พฤษภาคม 2555 เป็นเวลา 5 ปีการศึกษา (ปีการศึกษา 2555-2559) (ระยะเวลาสูงสุดของการรับรอง) |
| 3. รับการเยี่ยมสำรวจส่วนงานตามระบบคุณภาพ มหาวิทยาลัยมหิดล ระยะที่ 3 ปีงบประมาณ 2554 | 14-15 มิถุนายน 2555 | คณะกรรมการเยี่ยมสำรวจให้ผลการประเมินตามระบบคุณภาพ มหาวิทยาลัยมหิดล ระยะที่ 3 ปีงบประมาณ 2554 ทั้ง 5 มาตรฐานคุณภาพ โดยประเมินด้านกระบวนการและผลลัพธ์ดังนี้ ด้านบริหาร - กระบวนการ มีคะแนนเฉลี่ยเท่ากับ 4.56 - ผลลัพธ์ มีคะแนนเฉลี่ยเท่ากับ 2 ด้านการศึกษา - กระบวนการ มีคะแนนเฉลี่ยเท่ากับ 5 - ผลลัพธ์ มีคะแนนเฉลี่ยเท่ากับ 2.36 ด้านการวิจัย - กระบวนการ มีคะแนนเฉลี่ยเท่ากับ 3 - ผลลัพธ์ มีคะแนนเฉลี่ยเท่ากับ 1.33 ด้านการบริการวิชาการ - กระบวนการ มีคะแนนเฉลี่ยเท่ากับ 5 - ผลลัพธ์ มีคะแนนเฉลี่ยเท่ากับ 2.20 ด้านการทำนุบำรุงศิลปวัฒนธรรมและสิ่งแวดล้อม - กระบวนการ มีคะแนนเฉลี่ยเท่ากับ 4 - ผลลัพธ์ มีคะแนนเฉลี่ยเท่ากับ 2.33 |
| 4. รับการเยี่ยมสำรวจคุณภาพภายในจากสำนักงานคณะกรรมการการอุดมศึกษา (สกอ.) | 21 สิงหาคม 2555 | สำนักงานคณะกรรมการการอุดมศึกษา (สกอ.) เข้ามาประเมินประกันคุณภาพการศึกษานอกระดับอุดมศึกษา ปีการศึกษา 2554 ได้รับผลการรับรองอยู่ในระดับดีมาก ด้วยคะแนน 4.96 จากคะแนนเต็ม 5 |

ตารางที่ 21 กิจกรรมพัฒนาคุณภาพด้านการประกันคุณภาพการศึกษา

| กิจกรรมพัฒนาคุณภาพด้านการประกันคุณภาพการศึกษา | วัน/เดือน/ปี | ผู้เข้าร่วมกิจกรรม/โครงการ |
|---|--------------------|----------------------------|
| 1. เสริมสร้างความรู้บุคลากรคณะพยาบาลศาสตร์ ด้านประกันคุณภาพ เรื่องการพัฒนาคุณภาพการดำเนินงานตามภารกิจต่างๆ ตามวงจรคุณภาพ PDCA | 30 พฤศจิกายน 2554 | บุคลากรคณะพยาบาลศาสตร์ |
| 2. เสริมสร้างความรู้ ความเข้าใจ ในเกณฑ์คุณภาพการศึกษาเพื่อการดำเนินงานที่เป็นเลิศ (EdPEX) | 18-19 กันยายน 2555 | - ผู้บริหารคณะพยาบาลศาสตร์ |
| | 18-19 กันยายน 2555 | - บุคลากรคณะพยาบาลศาสตร์ |
| | 19 กันยายน 2555 | - นักศึกษาคณะพยาบาลศาสตร์ |



เมื่อวันที่ 21 กุมภาพันธ์ 2555 รองศาสตราจารย์ ดร.พงศ์คำ ตีลกสกุลชัย คณบดี และทีมบริหาร คณะพยาบาลศาสตร์ มหาวิทยาลัยมหิดล ให้การต้อนรับคณะกรรมการประเมินคุณภาพภายนอกในการรับการประเมินคุณภาพภายนอกกรอบสามระดับอุดมศึกษา ปีงบประมาณ 2554 จากสำนักงานรับรองมาตรฐานและประเมินคุณภาพการศึกษา (สมศ.) ณ ห้องประชุมเพชรรัตน คณะพยาบาลศาสตร์



เมื่อวันที่ 23-24 เมษายน 2555 คณะพยาบาลศาสตร์ มหาวิทยาลัยมหิดล รับการตรวจเยี่ยมเพื่อการรับรองสถาบันการศึกษาพยาบาลและผดุงครรภ์ ประจำปีการศึกษา 2554 จากสภาการพยาบาล โดยมีผู้ทรงคุณวุฒิที่ทำหน้าที่เป็นผู้ตรวจเยี่ยมเพื่อรับรองสถาบันการศึกษา ดังนี้ รองศาสตราจารย์ ดร.พูลสุข หิงคานนท์ ประธานกรรมการ ผู้ตรวจเยี่ยม รองศาสตราจารย์ ดร.เอื้อมพร ทองกระจาย ผู้ช่วยศาสตราจารย์ ดร.รัชนิกรณ์ ทรัพย์กรานนท์ และผู้ช่วยศาสตราจารย์นันทวรรณ เกาจีน



คณะพยาบาลศาสตร์ มหาวิทยาลัยมหิดล
รับการเยี่ยมสำรวจส่วนงานตามระบบคุณภาพ มหาวิทยาลัยมหิดล
ระยะที่ 3 ปีงบประมาณ 2554



เมื่อวันที่ 14 มิถุนายน 2555 รองศาสตราจารย์ ดร.พองคำ ติลกสกุลชัย คณบดี พร้อมด้วยทีมผู้บริหาร หัวหน้าภาควิชา และหัวหน้างานของคณะพยาบาลศาสตร์ มหาวิทยาลัยมหิดล ให้การต้อนรับคณะกรรมการเยี่ยมสำรวจส่วนงานตามระบบคุณภาพ มหาวิทยาลัยมหิดล ระยะที่ 3 ปีงบประมาณ 2554 ระหว่างวันที่ 14-15 มิถุนายน 2555



วันที่ 21 สิงหาคม 2555 รองศาสตราจารย์ ดร.พองคำ ติลกสกุลชัย คณบดี พร้อมด้วยทีมผู้บริหารของคณะพยาบาลศาสตร์ มหาวิทยาลัยมหิดล ให้การต้อนรับคณะกรรมการประเมินคุณภาพภายในจาก สกอ. ปีการศึกษา 2554 ณ ห้องประชุมเพชรรัตน ชั้น 3 คณะพยาบาลศาสตร์

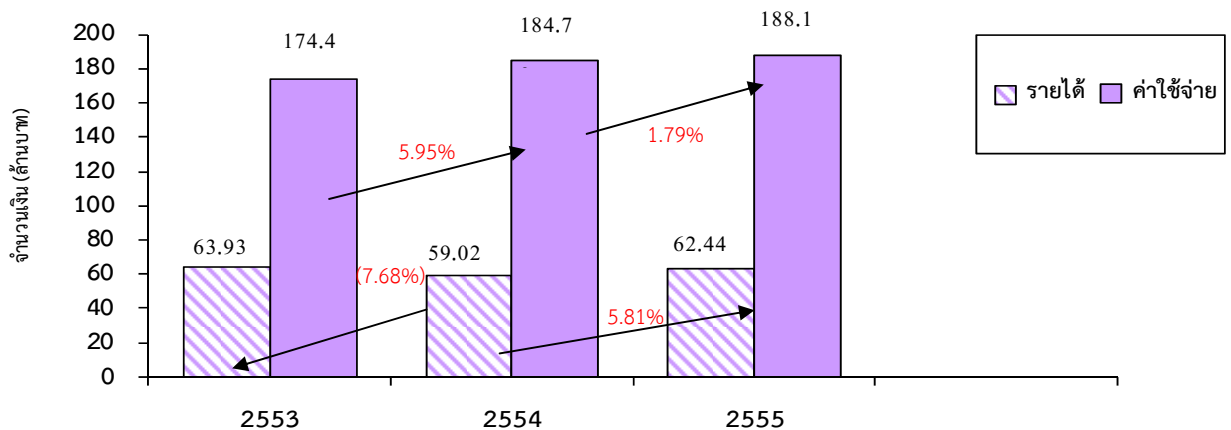
ด้านงบประมาณ

ตารางที่ 22 แสดงรายได้ของคณะพยาบาลศาสตร์ แยกตามพันธกิจ

| รายได้สำหรับปีสิ้นสุดวันที่ 30 กันยายน | 2553 | 2554 | 2555 |
|--|---------------|---------------|---------------|
| รายได้ | | | |
| รายได้จากการเรียนการสอน | 15,373,675.00 | 17,431,982.00 | 25,782,290.00 |
| รายได้จากการบริการวิชาการ | 16,709,144.13 | 18,116,521.09 | 11,776,809.89 |
| รายได้จากการวิจัย | 422,790.00 | 422,134.91 | 385,338.37 |
| รายได้จากการดำเนินงาน | 31,429,132.58 | 23,049,736.00 | 24,504,948.28 |
| รวม | 63,934,741.71 | 59,020,374.00 | 62,449,386.54 |

ตารางที่ 23 แสดงรายได้เปรียบเทียบกับรายจ่ายของคณะพยาบาลศาสตร์ ปี 2553-2555

| ปีงบประมาณ | รายได้ (บาท) | รายจ่าย (บาท) |
|------------|---------------|----------------|
| 2553 | 63,934,741.71 | 174,420,348.79 |
| 2554 | 59,020,374.00 | 184,799,172.41 |
| 2555 | 62,449,386.54 | 188,119,373.47 |



รูป 1 เปรียบเทียบรายได้และรายจ่ายที่เพิ่มขึ้น

การดำเนินการตามพันธกิจหลักของคณะฯ ด้านการศึกษาซึ่งมีรายจ่ายในการดำเนินการสูงและในพันธกิจบริการวิชาการ คณะฯ มีโครงการบริการวิชาการที่เสริมสร้างความเข้มแข็งให้กับชุมชน ซึ่งเป็นการบริการวิชาการแบบให้เปล่าจึงทำให้รายจ่ายในการดำเนินการของคณะฯ สูงกว่ารายได้ที่รับ ในปีงบประมาณ 2554 มีรายจ่ายเพิ่มขึ้น 5.95% เนื่องจากเป็นค่าใช้จ่ายบุคลากรที่ปรับอัตราเงินเดือนเพิ่มขึ้นตามนโยบายรัฐบาล และในปีงบประมาณ 2555 มีรายจ่ายเพิ่มขึ้น 1.79% ถือเป็นสัดส่วนที่น้อยลง เมื่อเปรียบเทียบกับรายได้ที่เพิ่มขึ้น 5.79%



ตารางที่ 24 แสดงผลตอบแทนการลงทุนจากเงินลงทุนและทรัพย์สินในการจัดหาประโยชน์

| ปีงบประมาณ | ผลตอบแทนการลงทุนและทรัพย์สินในการจัดหาประโยชน์ |
|------------|--|
| 2553 | 3.83% |
| 2554 | 2.73% |
| 2555 | 4.77% |

คณะฯ ได้รับผลตอบแทนการลงทุนจากเงินลงทุนและทรัพย์สินในการจัดหาประโยชน์ ด้วยวิธีต่างๆ ในปีงบประมาณ 2555 ได้รับผลตอบแทน คิดเป็นร้อยละ 4.77% ซึ่งสูงกว่าปีงบประมาณ 2554

ตาราง 25 แสดงอัตราการเติบโตของยอดเงินบริจาค (ปี 2553 2554 และ 2555)

| ปีงบประมาณ | จำนวนยอดเงินบริจาค (บาท) | ผลการเพิ่มขึ้นของจำนวนยอดเงินบริจาค (บาท) |
|------------|--------------------------|---|
| 2553 | 11,455,096.69 บาท | 51.93% |
| 2554 | 11,156,065.00 บาท | - 2.68% |
| 2555 | 52,736,701.71 บาท | 78.85% |

คณะฯ ได้รับเงินบริจาคจากศิษย์เก่าและบุคคลอื่นๆ โดยในปีงบประมาณ 2555 ได้รับเงินบริจาคเพิ่มขึ้น คิดเป็น ร้อยละ 78.85 ซึ่งสูงกว่าเป้าหมาย (สูงขึ้น 5%) และสูงกว่าปีที่ผ่านมา

