



# คณะพยาบาลศาสตร์ มหาวิทยาลัยมหิดล รายงานประจำปี 2557

## คำนำ

รายงานประจำปี 2557 ของคณะพยาบาลศาสตร์ มหาวิทยาลัยมหิดลฉบับนี้ จัดทำขึ้นเพื่อนำเสนอผลการดำเนินงานที่สำคัญทุกพันธกิจของคณะฯ ในรอบปีงบประมาณ 2557 (1 ตุลาคม 2556 ถึง 30 กันยายน 2557) โดยมีรูปแบบการนำเสนอผลการดำเนินงานให้สอดคล้องกับแผนยุทธศาสตร์ของคณะพยาบาลศาสตร์ ซึ่งแสดงถึงความมุ่งมั่นของผู้บริหาร และบุคลากรทุกระดับในการมีส่วนร่วมพัฒนาองค์กรอย่างชัดเจน และต่อเนื่อง เพื่อให้บรรลุเป้าหมายของแผนยุทธศาสตร์ คณะพยาบาลศาสตร์

ในนามผู้บริหารคณะพยาบาลศาสตร์ มหาวิทยาลัยมหิดล ขอขอบคุณคณาจารย์ บุคลากรสายสนับสนุนทุกฝ่ายและนักศึกษาที่ให้ความร่วมมือร่วมใจในการทำกิจกรรมต่างๆ รวมทั้งสนับสนุนการปฏิบัติภารกิจของคณะพยาบาลศาสตร์ มหาวิทยาลัยมหิดล ให้มีความเจริญรุดหน้า ส่งผลให้คณะพยาบาลศาสตร์เป็นสถาบันการศึกษาที่ได้มาตรฐานจนเป็นที่ยอมรับในวงการวิชาชีพและสังคม

พ.อภ. ๗๐๓๖

(รองศาสตราจารย์ ดร.พองคำ ทิลกสกุลชัย)

คณบดีคณะพยาบาลศาสตร์ มหาวิทยาลัยมหิดล

# สารบัญ

	หน้า
คำนำ	ก
สารบัญ	ข
สารบัญตาราง	ค
<b>ส่วนที่ 1 ข้อมูลทั่วไปเกี่ยวกับส่วนงาน</b>	
ประวัติความเป็นมา	2
ปณิธาน วิสัยทัศน์ พันธกิจ	3
ค่านิยมองค์กร Core Value	4
แผนยุทธศาสตร์คณะพยาบาลศาสตร์	5
โครงสร้างการบริหารงาน คณะพยาบาลศาสตร์ มหาวิทยาลัยมหิดล	10
บุคลากรคณะพยาบาลศาสตร์	11
<b>ส่วนที่ 2 ความภาคภูมิใจ</b>	
พิธีรับมอบเงินพระราชทานจากบัญชี “สมเด็จพระศรีฯ โดยสำนักพระราชวัง”	15
การประชุมวิชาการพยาบาลศาสตร์ศึกษาแห่งเอเชีย ครั้งที่ 1	16
รางวัลเกียรติยศ	17
<b>ส่วนที่ 3 ผลการดำเนินงานตามยุทธศาสตร์</b>	
ยุทธศาสตร์ที่ 1 สร้างระบบวิจัยและการสร้างองค์ความรู้สู่ความเป็นเลิศ	21
ยุทธศาสตร์ที่ 2 สร้างระบบการพัฒนานักศึกษาและบัณฑิต	45
ยุทธศาสตร์ที่ 3 สร้างความเป็นเลิศในการบริการวิชาการและความ รับผิดชอบต่อสังคม	57
ยุทธศาสตร์ที่ 4 สร้างความเป็นสากล	66
ยุทธศาสตร์ที่ 5 สร้างระบบเทคโนโลยีสารสนเทศและการสื่อสาร ที่มีประสิทธิภาพเพื่อสนับสนุนการบริหาร	71
ยุทธศาสตร์ที่ 6 สร้างศูนย์ความเป็นเลิศด้านการสร้างเสริมสุขภาพ	73
ยุทธศาสตร์ที่ 7 พัฒนาระบบบริหารจัดการที่มีประสิทธิภาพ	78
ยุทธศาสตร์ที่ 8 สร้างความเป็นเลิศด้านทรัพยากรบุคคล	89

## สารบัญตาราง

หน้า

ตารางที่ 1	จำนวนอาจารย์ประจำของแต่ละภาควิชา จำแนกตามวุฒิการศึกษาและตำแหน่งทางวิชาการประจำปีงบประมาณ 2557	12
ตารางที่ 2	จำนวนผู้ช่วยอาจารย์ของแต่ละภาควิชา จำแนกตามวุฒิการศึกษา ประจำปีงบประมาณ 2557	12
ตารางที่ 3	โครงการวิจัยที่ได้รับทุนสนับสนุนจากแหล่งทุนภายนอก	23
ตารางที่ 4	ผลงานวิจัยที่ตีพิมพ์เผยแพร่ในวารสารระดับชาติ และนานาชาติปี 2557	24
ตารางที่ 5	ผลงานวิทยานิพนธ์ที่ตีพิมพ์เผยแพร่ในวารสารระดับชาติ/นำเสนอในการประชุม (Proceeding) ในระดับชาติ	38
ตารางที่ 6	จำนวนนักศึกษาของแต่ละหลักสูตร จำแนกตามชั้นปี ประจำปีการศึกษา 2557	46
ตารางที่ 7	จำนวนนักศึกษาที่ได้รับทุนอุดหนุนการศึกษา แยกตามประเภททุนและชั้นปี ประจำปีการศึกษา 2557	48
ตารางที่ 8	ทุนตามโครงการความร่วมมือ	49
ตารางที่ 9	โครงการ/กิจกรรม เพื่อพัฒนานักศึกษา ปีงบประมาณ 2557	52
ตารางที่ 10	โครงการบริการวิชาการแก่สังคม	58
ตารางที่ 11	สรุปการเป็นวิทยากร อาจารย์พิเศษ ที่ปรึกษา กรรมการสอบวิทยานิพนธ์ ภายนอก กรรมการองค์กรวิชาชีพ กรรมการประเมินผลงานทางวิชาการ	65
ตารางที่ 12	Faculty/Student Exchange (Inbound)	70
ตารางที่ 13	Faculty/Student Exchange/Study Visit (Outbound)	70
ตารางที่ 14	แสดงรายได้ – รายจ่าย และรายได้สุทธิประจำปี ของคณะฯ	78
ตารางที่ 15	ผลลัพธ์ของตัวชี้วัดทางการเงินที่สำคัญระยะสั้นและระยะยาว ประจำปีงบประมาณ 2557	79

## สารบัญตาราง (ต่อ)

		หน้า
ตารางที่ 16	กิจกรรมด้านการพัฒนาคุณภาพ ประจำปีงบประมาณ 2557	79
ตารางที่ 17	กิจกรรมพัฒนาคุณภาพด้านการประกันคุณภาพการศึกษา	80
ตารางที่ 18	กิจกรรมการทำนุบำรุงศิลปะและวัฒนธรรม	86
ตารางที่ 19	การพัฒนาบุคลากร ประจำปี 2557 จำแนกตามประเภทบุคลากร	90

# ส่วนที่ 1

## ข้อมูลทั่วไปเกี่ยวกับส่วนงาน



## ประวัติความเป็นมา

คณะพยาบาลศาสตร์ มหาวิทยาลัยมหิดล ได้วิวัฒนาการมาจาก “โรงเรียนหญิงแพทย์ผดุงครรภ์และการพยาบาลไข้” ซึ่งก่อตั้งขึ้นในปี พ.ศ. 2439 โดยสมเด็จพระศรีพัชรินทราบรมราชินีนาถในสมเด็จพระจุลจอมเกล้าเจ้าอยู่หัว นับเป็นโรงเรียนผดุงครรภ์และหญิงพยาบาลแห่งแรกในประเทศไทย ต่อมาโรงเรียนได้พัฒนามาเป็นลำดับจนเป็น “โรงเรียนพยาบาลผดุงครรภ์และอนามัย คณะแพทยศาสตร์ศิริราชพยาบาล มหาวิทยาลัยแพทยศาสตร์” และได้รับอนุมัติให้ยกวิทยฐานะเป็น “คณะพยาบาลศาสตร์” ในปี พ.ศ. 2515 นับเป็นคณะที่ 13 ของมหาวิทยาลัยมหิดล ปัจจุบัน คณะฯ ก่อตั้งมานานกว่า 117 ปี ดำเนินการผลิตบัณฑิตทั้งในระดับปริญญาตรี โท เอก และการอบรมหลักสูตรการพยาบาลเฉพาะทาง 4 เดือน เพื่อไปปฏิบัติงานด้านการพยาบาลและสร้างเสริมสุขภาพแก่สังคมในหน่วยงานภาครัฐ รัฐวิสาหกิจ และภาคเอกชน เป็นผู้นำในการสร้างองค์ความรู้ใหม่ และนวัตกรรมด้านการพยาบาลเป็นที่ยอมรับทั้งในประเทศและต่างประเทศ อดีตผู้บริหาร และศิษย์เก่า ของคณะพยาบาลศาสตร์จำนวนมากได้ทำหน้าที่สำคัญเป็นผู้นำองค์กรต่างๆ และได้รับการยกย่องเชิดชูเกียรติ ทั้งด้านบริหาร ด้านวิชาการ และวิชาชีพในระดับชาติและนานาชาติ



## ปณิธาน

...การพยาบาลนั้นไม่ใช่ว่าจะมีประโยชน์  
แต่การพยาบาลเพียงอย่างเดียว่อมเป็นประโยชน์  
สำหรับบำรุงชาติและบ้านเมืองของเราด้วย...

พระราชดำรัสของ สมเด็จพระศรีพัชรินทราบรมราชินีนาถ

๑๐ พฤษภาคม ร.ศ.๑๓๐

## วิสัยทัศน์

คณะพยาบาลศาสตร์ มหาวิทยาลัยมหิดล  
เป็นสถาบันการศึกษาชั้นนำทางการพยาบาล  
ระดับประเทศและนานาชาติ  
เป็นแกนนำในการสร้างเสริมสุขภาพแก่สังคม



## พันธกิจ

1. ผลิตบัณฑิตที่มีเอกลักษณ์โดดเด่น มีคุณภาพคู่คุณธรรม และมีคุณลักษณะตามค่านิยมองค์กร เป็นผู้นำในการสร้างเสริมสุขภาพแก่สังคม
2. สร้างงานวิจัยที่สามารถชี้นำนโยบายระดับองค์กรและระบบบริการสุขภาพของประเทศ และสร้างองค์ความรู้ใหม่ในศาสตร์ทางการพยาบาล
3. ส่งเสริมการบริการวิชาการที่สะท้อนความเป็นเลิศทางวิชาการของคณะพยาบาลศาสตร์



## ค่านิยมองค์กร Core Value

คณะพยาบาลศาสตร์ มหาวิทยาลัยมหิดล มีค่านิยมองค์กร คือ **NS MAHIDOL**

**N**

**Noble** สืบสานปณิธาน ทำงานเพื่อสร้างเสริมสุขภาวะแก่สังคม

**S**

**Synergy** รวมพลัง ร่วมใจมุ่งสู่เป้าหมายเดียวกัน

**M**

**Moral** คุณธรรม จริยธรรม นำองค์กร

**A**

**Accountability** รับผิดชอบต่อตนเองและส่วนรวม

**H**

**Human Respect** เคารพ และให้เกียรติต่อกัน

**I**

**Innovation** สร้างนวัตกรรม

**D**

**Direct toward Excellence** มุ่งมั่นสู่ความเป็นเลิศ

**O**

**Onward Improvement** เรียนรู้ตลอดชีวิต คิด พัฒนาอย่างต่อเนื่อง

**L**

**Leadership** กล้าคิด กล้าทำ กล้านำ กล้าเปลี่ยน

# ยุทธศาสตร์ที่ 1

## สร้างระบบวิจัยและการสร้างองค์ความรู้ สู่ความเป็นเลิศ

- กลยุทธ์ที่ 1 สร้างระบบการพัฒนา Research Smart Team
- กลยุทธ์ที่ 2 พัฒนาหนึ่งพื้นที่เพื่อการวิจัยสร้างเสริมสุขภาพของสังคม
- กลยุทธ์ที่ 3 พัฒนาระบบเครือข่ายงานวิจัยกับหน่วยงาน/พื้นที่
- กลยุทธ์ที่ 4 สร้างกลไกการสนับสนุนให้อาจารย์ทุกคนและเจ้าหน้าที่ทำวิจัยอย่างครบวงจร

# ยุทธศาสตร์ที่ 2 สร้างระบบการพัฒนา นักศึกษาและบัณฑิต

- กลยุทธ์ที่ 1 สร้างและพัฒนาหลักสูตรทุกระดับเพื่อรองรับประชาคมอาเซียนนานาชาติ
- กลยุทธ์ที่ 2 สร้างบัณฑิต/มหาบัณฑิต/ดุษฎีบัณฑิตให้มีคุณลักษณะที่พึงประสงค์ (เป็นคนดี มีปัญญา นำพาสุข) มุ่งมั่นคุณธรรม  
เลิศล้ำทางปัญญา สร้างคุณค่าต่อสังคม
- กลยุทธ์ที่ 3 สร้างครุต้นแบบ
- กลยุทธ์ที่ 4 พัฒนาระบบสร้างความผูกพันระหว่างศิษย์เก่ากับคณะ

# ยุทธศาสตร์ที่ 3

## สร้างความเป็นเลิศในการบริการวิชาการ และความรับผิดชอบต่อสังคม

- กลยุทธ์ที่ 1 จัดบริการวิชาการในสาขาที่โดดเด่นสู่การพัฒนาวิชาชีพ
- กลยุทธ์ที่ 2 บูรณาการองค์ความรู้สู่การพัฒนาที่ยั่งยืนของชุมชน/สังคม
- กลยุทธ์ที่ 3 บริการวิชาการเชิงรุกร่วมกับเครือข่ายระดับสากล

## ยุทธศาสตร์ที่ 4

### สร้างความเป็นสากล (INTERNATIONALIZATION)

กลยุทธ์ที่ 1 เป็น Nursing education hub ของ ASEAN Community

กลยุทธ์ที่ 2 สร้างความเข้มแข็งกับเครือข่ายต่างประเทศ

กลยุทธ์ที่ 3 Strategic partnership กับ World Class University

## ยุทธศาสตร์ที่ 5

### สร้างระบบเทคโนโลยีสารสนเทศและการสื่อสาร ที่มีประสิทธิภาพเพื่อสนับสนุนการบริหาร

กลยุทธ์ที่ 1 พัฒนาระบบเทคโนโลยีสารสนเทศเพื่อรองรับทุกพันธกิจ (มี 5 ด้าน)

กลยุทธ์ที่ 2 พัฒนาสื่อการเรียนการสอนทางการพยาบาลแบบ interactive

## ยุทธศาสตร์ที่ 6

### สร้างศูนย์ความเป็นเลิศด้านการสร้างเสริมสุขภาพ

กลยุทธ์ที่ 1 พัฒนาศูนย์ความเป็นเลิศด้านการสร้างเสริมสุขภาพ (COE ของภาควิชา)

## ยุทธศาสตร์ที่ 7

# พัฒนาระบบบริหารจัดการที่มีประสิทธิภาพ

กลยุทธ์ที่ 1 จัดหารายได้ที่จะสร้างความเข้มแข็ง และยั่งยืนทางการเงินของคณะพยาบาลศาสตร์

กลยุทธ์ที่ 2 พัฒนาระบบวิเคราะห์ความสำเร็จของแผนยุทธศาสตร์องค์กรเพื่อการแข่งขัน

กลยุทธ์ที่ 3 พัฒนาระบบคุณภาพตามเกณฑ์ EdPEx

กลยุทธ์ที่ 4 พัฒนาระบบบริหารความเสี่ยงในทุกพันธกิจ

กลยุทธ์ที่ 5 จัดการการใช้พลังงาน

กลยุทธ์ที่ 6 สร้างระบบและกลไกการประชาสัมพันธ์ที่มีประสิทธิภาพของคณะฯ (Branding & Increase sibility)

กลยุทธ์ที่ 7 ส่งเสริมกระบวนการจัดการความรู้และการนำความรู้ไปใช้ประโยชน์

## ยุทธศาสตร์ที่ 8

# สร้างความเป็นเลิศด้านทรัพยากรบุคคล

กลยุทธ์ที่ 1 สร้าง HR Best Practice

# ผู้บริหารคณะพยาบาลศาสตร์ มหาวิทยาลัยมหิดล

ประจำปีงบประมาณ 2557



**คณบดี**

รองศาสตราจารย์ ดร.พงศ์คำ ดิลกสกุลชัย



รองคณบดีฝ่ายบริหาร  
รองศาสตราจารย์ ดร. รชนี คุจินทรรัตน์



รองคณบดีฝ่ายนโยบายและแผน  
รองศาสตราจารย์กัญญา ออประเสริฐ



รองคณบดีฝ่ายการศึกษา  
รองศาสตราจารย์ ดร.วิไลวรรณ ทองเจริญ



รองคณบดีฝ่ายวิเทศสัมพันธ์  
รองศาสตราจารย์ ดร.ยาใจ สิทธิมงคล



รองคณบดีฝ่ายพัฒนานักศึกษา  
รองศาสตราจารย์ประอรพูน คุลยาทร



รองคณบดีฝ่ายวิจัย  
ผู้ช่วยศาสตราจารย์ ดร. วิลยา ธรรมพนิชวัฒน์



รองคณบดีฝ่ายงบประมาณและการคลัง  
ผู้ช่วยศาสตราจารย์พรทิพย์ อापนกะพันธ์



ผู้ช่วยคณบดีฝ่ายการศึกษา  
ผู้ช่วยศาสตราจารย์ ดร.ช่อทิพย์ สันธะวนิช



ผู้ช่วยคณบดีฝ่ายวิเทศสัมพันธ์  
ผู้ช่วยศาสตราจารย์ ดร.อรavan ศรียุกคฺษุท



ผู้ช่วยคณบดีฝ่ายสารสนเทศ  
ผู้ช่วยศาสตราจารย์ ดร.วรวรรณ วาณิชเจริญชัย



ผู้ช่วยคณบดีฝ่ายทรัพยากรบุคคล  
ผู้ช่วยศาสตราจารย์ ดร.นพพร วงศ์วิริมาศ



ผู้ช่วยคณบดีฝ่ายงบประมาณและการคลัง  
ผู้ช่วยศาสตราจารย์วชิรา วรณสถิตย์



ผู้ช่วยคณบดีฝ่ายพัฒนานักศึกษา  
อาจารย์ เวหา เกษมสุข



ผู้อำนวยการศูนย์บริการวิชาการ  
อาจารย์ ดร.สุภาภัค เกตราสุวรรณ

## หัวหน้าภาควิชา คณะพยาบาลศาสตร์ มหาวิทยาลัยมหิดล ประจำปีงบประมาณ 2557



หัวหน้าภาควิชาการพยาบาลกุมารเวชศาสตร์  
รองศาสตราจารย์ วิลัย เลิศธรรมเทวี



หัวหน้าภาควิชาสุขภาพจิต  
และการพยาบาลจิตเวชศาสตร์  
ผู้ช่วยศาสตราจารย์ ดร.อดิรัตน์ วัฒนโพลิน



หัวหน้าภาควิชาการพยาบาลรากฐาน  
ผู้ช่วยศาสตราจารย์ ดร.นาวิรัตน์ จิตรมนตรี



หัวหน้าภาควิชาการพยาบาลศัลยศาสตร์  
ผู้ช่วยศาสตราจารย์ ดร.ทิพา ต่อสกุลแก้ว



หัวหน้าภาควิชาการพยาบาลสาธารณสุขศาสตร์  
ผู้ช่วยศาสตราจารย์ ดร.ดวงใจ รัตนธัญญา

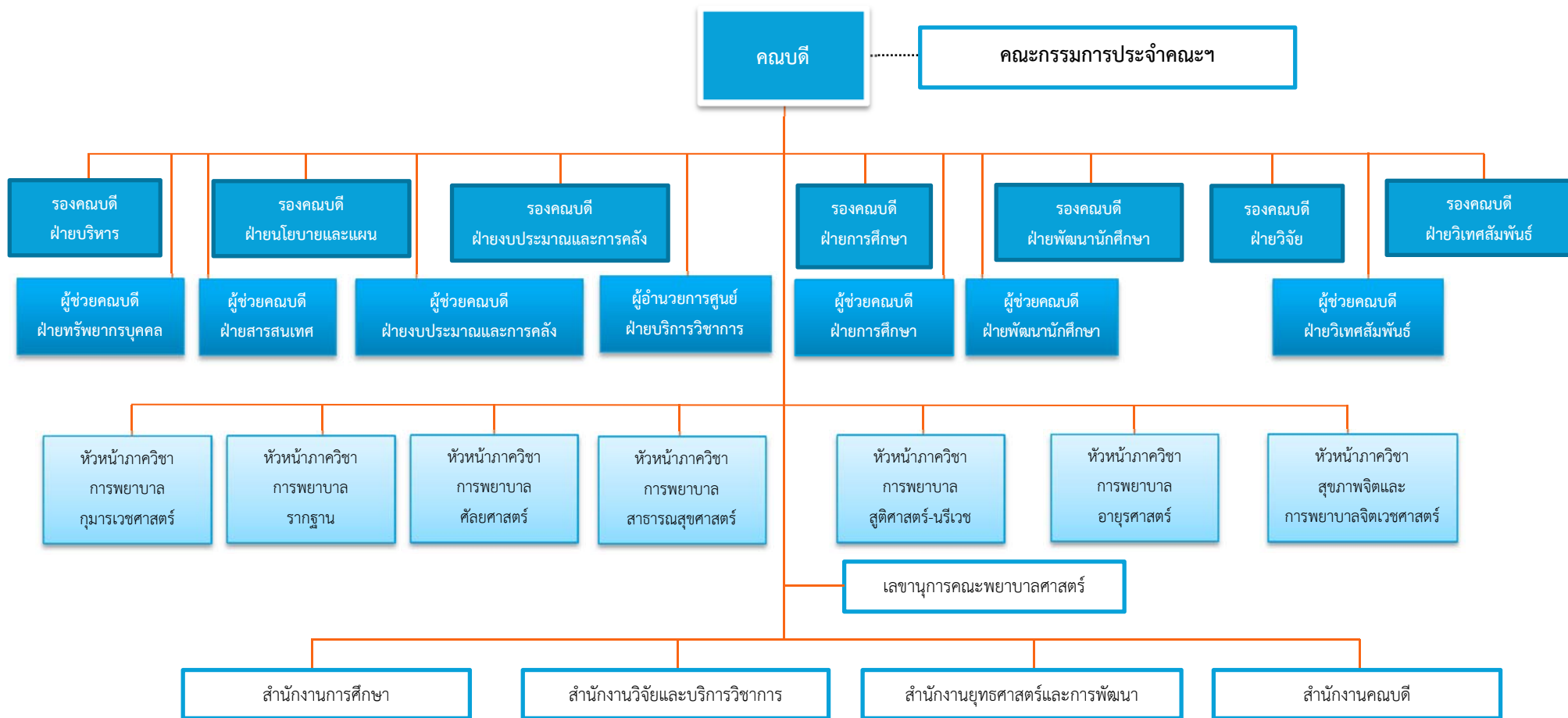


หัวหน้าภาควิชาการพยาบาลสูติศาสตร์-นรีเวชวิทยา  
รองศาสตราจารย์ศิริวรรณ สันทัต



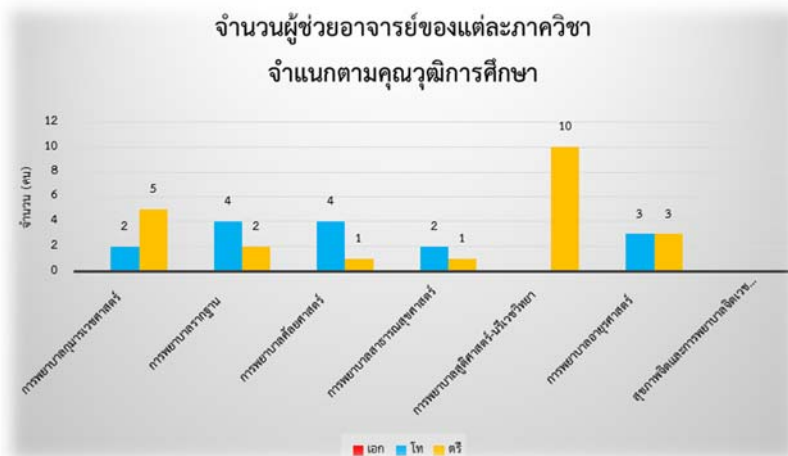
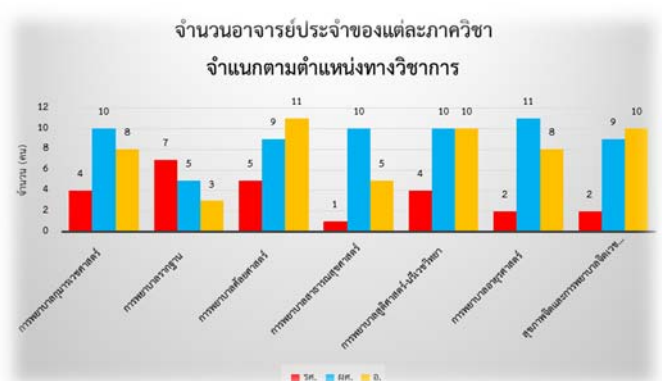
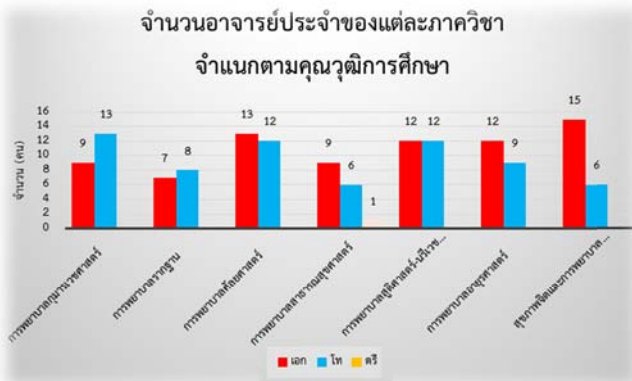
หัวหน้าภาควิชาการพยาบาลอายุรศาสตร์  
ผู้ช่วยศาสตราจารย์ ดร.วิชชุดา เจริญกิจการ

แผนภูมิที่ 1 โครงสร้างการบริหารงานคณะพยาบาลศาสตร์ มหาวิทยาลัยมหิดล



# บุคลากรสายอาจารย์

จำนวนอาจารย์ประจำ ปีงบประมาณ 2557 คณะพยาบาลศาสตร์ มหาวิทยาลัยมหิดล มีอาจารย์ประจำ รวมจำนวน 144 คน เป็นวุฒิปริญญาเอก จำนวน 77 คน ปริญญาโท จำนวน 66 คน และปริญญาตรี จำนวน 1 คน โดยมีอาจารย์ที่ลาศึกษาต่อ จำนวน 10 คน เหลืออาจารย์ประจำที่ปฏิบัติงานจริง จำนวน 134 คน สำหรับตำแหน่งทางวิชาการมีรองศาสตราจารย์ จำนวน 25 คน ผู้ช่วยศาสตราจารย์ จำนวน 64 คน อาจารย์ จำนวน 55 คน และผู้ช่วยอาจารย์ จำนวน 37 คน รายละเอียดตามตารางที่ 1 และตารางที่ 2





ตารางที่ 1 จำนวนอาจารย์ประจำของแต่ละภาควิชา จำแนกตามวุฒิการศึกษาและตำแหน่งทางวิชาการ  
ประจำปีงบประมาณ 2557 (ณ วันที่ 30 กันยายน 2557)

ภาควิชา	วุฒิการศึกษา			ตำแหน่งทางวิชาการ			รวม	ลาศึกษาต่อระดับ	
	เอก	โท	ตรี	รศ.	ผศ.	อ.		ป.เอก	ป.โท
1. การพยาบาลกุมารเวชศาสตร์	9	13	-	4	10	8	22	1	-
2. การพยาบาลรากฐาน	7	8	-	7	5	3	15	1	-
3. การพยาบาลศัลยศาสตร์	13	12	-	5	9	11	25	1	-
4. การพยาบาลสาธารณสุขศาสตร์	9	6	1	1	10	5	16	2	-
5. การพยาบาลสูติศาสตร์-นรีเวชวิทยา	12	12	-	4	10	10	24	2	-
6. การพยาบาลอายุรศาสตร์	12	9	-	2	11	8	21	2	-
7. สุขภาพจิตและการพยาบาลจิตเวชศาสตร์	15	6	-	2	9	10	21	1	-
รวม	77	66	1	25	64	55	144	10	-

ตารางที่ 2 จำนวนผู้ช่วยอาจารย์ของแต่ละภาควิชา จำแนกตามวุฒิการศึกษา  
ประจำปีงบประมาณ 2557 (ณ วันที่ 30 กันยายน 2557)

ภาควิชา	วุฒิการศึกษา			รวม	ลาศึกษาต่อระดับ	
	เอก	โท	ตรี		ป.เอก	ป.โท
1. การพยาบาลกุมารเวชศาสตร์	-	2	5	7	-	3
2. การพยาบาลรากฐาน	-	4	2	6	-	-
3. การพยาบาลศัลยศาสตร์	-	4	1	5	1	1
4. การพยาบาลสาธารณสุขศาสตร์	-	2	1	3	-	1
5. การพยาบาลสูติศาสตร์-นรีเวชวิทยา	-	-	10	10	1	4
6. การพยาบาลอายุรศาสตร์	-	3	3	6	-	2
7. สุขภาพจิตและการพยาบาลจิตเวชศาสตร์	-	-	-	-	-	-
รวม	-	15	22	37	2	11

## บุคลากรสายสนับสนุน

ปีงบประมาณ 2557 คณะพยาบาลศาสตร์ มหาวิทยาลัยมหิดล มีบุคลากรสายสนับสนุน  
จำนวน 126 คน ดังนี้ (ณ วันที่ 30 กันยายน 2557)

ข้าราชการ จำนวน 5 คน

พนักงานมหาวิทยาลัย จำนวน 59 คน

- พนักงานมหาวิทยาลัยเงินอุดหนุน จำนวน 39 คน

- พนักงานมหาวิทยาลัยคณะพยาบาลศาสตร์ จำนวน 20 คน

ลูกจ้างประจำ จำนวน 45 คน

- ลูกจ้างประจำเงินงบประมาณ จำนวน 39 คน

- ลูกจ้างประจำเงินรายได้ จำนวน 6 คน

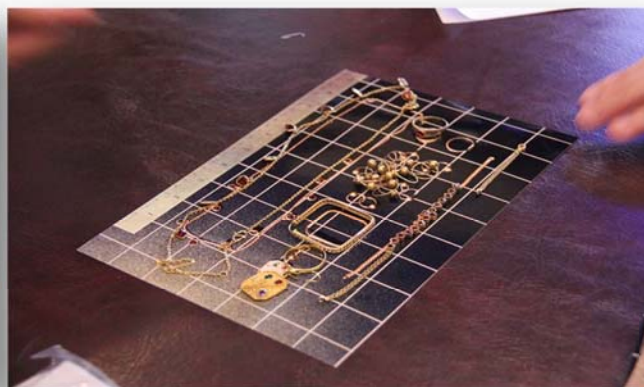
ลูกจ้างชั่วคราว จำนวน 17 คน

## ส่วนที่ 2

คณะพยาบาลศาสตร์ มหาวิทยาลัยมหิดล

“ความภาคภูมิใจ”

## พิธีรับมอบเงินพระราชทานจากบัญชี "สมเด็จพระศรีฯ โดยสำนักพระราชวัง"



วันที่ 21 ตุลาคม 2556 นายแก้วขวัญ วัชโรทัย เลขาธิการพระราชวัง เป็นประธานในพิธีมอบเงินพระราชทานจากบัญชี "สมเด็จพระศรีฯ โดยสำนักพระราชวัง" จำนวน 202,736,842.81 บาท (สองร้อยสองล้านเจ็ดแสนสามหมื่นหกพันแปดร้อยสี่สิบสองบาทแปดสิบเอ็ดสตางค์) เพื่อสมทบกองทุนบำรุงรักษาอาคารมหิตลอดุทยเดช-พระศรีนครินทร์ ให้แก่ คณะพยาบาลศาสตร์ มหาวิทยาลัยมหิดล ศาลายา โดย รองศาสตราจารย์ ดร.พองคำ ดิลกสกุลชัย คณบดีคณะพยาบาลศาสตร์ มหาวิทยาลัยมหิดล เป็นผู้รับมอบ ณ ศาลว่าการพระราชวัง ในพระบรมมหาราชวัง นับเป็นพระมหากรุณาธิคุณล้นเกล้าล้นกระหม่อมอย่างหาที่สุดมิได้ต่อคณะพยาบาลศาสตร์ มหาวิทยาลัยมหิดล และวิชาชีพการพยาบาลไทย





**การประชุมวิชาการพยาบาลศาสตรศึกษาแห่งเอเชีย ครั้งที่ 1 (The 1st Asian Congress in Nursing Education) ในหัวข้อ "การจัดการศึกษาพยาบาลสู่การเปลี่ยนแปลงเพื่อสุขภาพของประชาคมโลก" (Transformative Nursing Education for Global Health)**

สมเด็จพระเทพรัตนราชสุดาฯ สยามบรมราชกุมารี เสด็จพระราชดำเนินไปทรงเปิดการประชุมวิชาการนานาชาติ The 1st Asian Congress in Nursing Education เรื่อง "Transformative Nursing Education for Global Health" ณ โรงแรมรามารการ์เด็นส์ กรุงเทพฯ ซึ่งคณะพยาบาลศาสตร์ มหาวิทยาลัยมหิดล เป็นเจ้าภาพร่วมกับสภาการพยาบาล สมาคมพยาบาลแห่งประเทศไทยฯ สมาคมพยาบาลเกียรตินิยมแห่งประเทศไทย ที่ประชุมคณบดีและหัวหน้าสถาบันการศึกษา สาขาพยาบาลศาสตร์ของรัฐ สังกัดสำนักงานคณะกรรมการการอุดมศึกษา และ WHO South East Asia Region ในการจัดประชุมวิชาการนานาชาติ The 1st Asian Congress in Nursing Education เรื่อง "Transformative Nursing Education for Global Health" ระหว่างวันที่ 4-6 มิถุนายน 2557 ณ โรงแรมรามารการ์เด็นส์ กรุงเทพฯ โดยมีวัตถุประสงค์เพื่อให้นักการศึกษาสาขาพยาบาลศาสตร์ มีความเข้าใจสาระสำคัญของการจัดการศึกษาพยาบาลเพื่อการเปลี่ยนแปลงในระดับสากล และการบูรณาการในหลักสูตรการศึกษานิติศาสตร์ เพื่อนำเสนอนวัตกรรมทางการศึกษาสาขาพยาบาลศาสตร์ของสถาบันการศึกษาพยาบาลในเอเชีย เพื่อสร้างเครือข่ายความร่วมมือของสถาบันการศึกษาพยาบาล เพื่อพัฒนาคุณภาพการจัดการศึกษาสาขาพยาบาลศาสตร์ในภูมิภาคเอเชีย และเพื่อเป็นเกียรติแก่ รองศาสตราจารย์ ดร.ทัศนีย์ บุญทอง ในโอกาสที่มีอายุครบ 72 ปี



## บุคลากร

### ผู้ช่วยศาสตราจารย์ ดร.ยุพา จิวพัฒนกุล

- รางวัลศิษย์เก่าพยาบาลศิริราชดีเด่น สาขาการวิจัยทางการพยาบาล จากสมาคมศิษย์เก่าพยาบาลศิริราชในพระราชูปถัมภ์สมเด็จพระศรีนครินทราบรมราชชนนี

### นางบุญส่ง สุวรรณาคี

- รางวัลแม่ดี – บุคลากรเด่น มหาวิทยาลัยมหิดล ระดับดี ประจำปี 2557 พระเจ้าวรวงศ์เธอ พระองค์เจ้าโสมสวลีวรราชาทินัดดามาตุ

### นายวัชรินทร์ ควรหาเวช

- รางวัลบุคคลต้นแบบ MU Brand Ambassador ประจำปี 2557 จากมหาวิทยาลัยมหิดล

## อดีตผู้บริหาร

### รองศาสตราจารย์ ดร.ทัศนา บุญทอง

- มีพระบรมราชโองการโปรดเกล้าฯ “แต่งตั้งสมาชิกสภาปฏิรูปแห่งชาติ” ตามมาตรา 28 ของรัฐธรรมนูญแห่งราชอาณาจักรไทย (ฉบับชั่วคราว) พุทธศักราช 2557 ประกาศ ณ วันที่ 2 ตุลาคม พุทธศักราช 2557 เป็นปีที่ 69 ในรัชกาลปัจจุบัน และวันที่ 23 ตุลาคม 2557 มีพระบรมราชโองการโปรดเกล้าฯ ประกาศให้เป็น “รองประธานปฏิรูปแห่งชาติ คนที่ 2” ประกาศ ณ วันที่ 30 ตุลาคม พุทธศักราช 2557 ในรัชกาลปัจจุบัน

### รองศาสตราจารย์ ดร.กอบกุล พันธุ์เจริญวรกุล

- มีพระบรมราชโองการโปรดเกล้าฯ “แต่งตั้งสมาชิกสภาปฏิรูปแห่งชาติ” ตามมาตรา 28 ของรัฐธรรมนูญแห่งราชอาณาจักรไทย (ฉบับชั่วคราว) พุทธศักราช 2557 ประกาศ ณ วันที่ 2 ตุลาคม พุทธศักราช 2557 เป็นปีที่ 69 ในรัชกาลปัจจุบัน

## ศิษย์เก่า

### รองศาสตราจารย์สุปราณี อัทธเสรี

- รางวัลศิษย์เก่าพยาบาลศิริราชดีเด่น สาขาเกียรติคุณ จากสมาคมศิษย์เก่าพยาบาลศิริราชในพระราชูปถัมภ์สมเด็จพระศรีนครินทราบรมราชชนนี

### รองศาสตราจารย์ ดร.สุวรรณา จันทร์ประเสริฐ

- รางวัลศิษย์เก่าพยาบาล สาขา พยาบาลดีเด่น สาขาการศึกษาพยาบาล ประเภทผู้บริหาร การศึกษาพยาบาล” จากสภาการพยาบาล

### ผู้ช่วยศาสตราจารย์อภิรัช อินทรางกูร ณ อยุธยา

- รางวัลศิษย์เก่าพยาบาลศิริราชดีเด่น สาขา การศึกษาพยาบาล ประเภทอาจารย์พยาบาล จากสมาคมศิษย์เก่าพยาบาลศิริราชในพระราชูปถัมภ์สมเด็จพระศรีนครินทราบรมราชชนนี

### ผู้ช่วยศาสตราจารย์ ดร.กรรณิการ์ สุวรรณโคต

- รางวัลศิษย์เก่าพยาบาลศิริราชดีเด่น ปริญญาพยาบาล สาขาบำเพ็ญประโยชน์ต่อวิชาชีพและสังคม จากสมาคมพยาบาลแห่งประเทศไทย ในพระราชูปถัมภ์สมเด็จพระศรีนครินทราบรมราชชนนี

### ดร.ชนากานต์ บุญนุช

- รางวัลศิษย์เก่าพยาบาล ได้รับคัดเลือกเป็น “แม่ดีเด่นแห่งชาติ” จากสภาสังคมสงเคราะห์แห่งประเทศไทย ในพระบรมราชูปถัมภ์

### นางโกสุมภ์ หมู่ขจรพันธ์

- รางวัลศิษย์เก่าพยาบาลศิริราชดีเด่น สาขาการบริการพยาบาล ประเภทผู้บริหารการพยาบาล ในระดับทุติยภูมิ/ตติยภูมิ จากสมาคมศิษย์เก่าพยาบาล ศิริราชในพระราชูปถัมภ์สมเด็จพระศรีนครินทราบรมราชชนนี

### นางเสาวคนธ์ ภัทระศิริน

- รางวัลศิษย์เก่าพยาบาลศิริราชดีเด่น สาขาการบริการพยาบาล ประเภทผู้ปฏิบัติการพยาบาล และการสาธารณสุข ในระดับปฐมภูมิ จากสมาคมศิษย์เก่าพยาบาลศิริราชในพระราชูปถัมภ์สมเด็จพระศรีนครินทราบรมราชชนนี

### นางวิภาวีน วัฒนะประการชัย

- รางวัลศิษย์เก่าพยาบาลศิริราชดีเด่น สาขาการบริการพยาบาล ประเภทผู้ปฏิบัติการพยาบาล ในระดับทุติยภูมิ/ตติยภูมิ จากสมาคมศิษย์เก่าพยาบาลศิริราชในพระราชูปถัมภ์สมเด็จพระศรีนครินทราบรมราชชนนี

### นางสาวจงจิต หงษ์เจริญ

- รางวัลศิษย์เก่าพยาบาล ได้รับรางวัล MU Brand Ambassador จากสภามหาวิทยาลัย

### นางอุดมศรี ศิริบุญมา

- รางวัลพยาบาลดีเด่น สาขาผู้บำเพ็ญประโยชน์ต่อสังคม จาก สภาการพยาบาล

#### นางสุภาวดี ลิทธาพร

- รางวัลศิษย์เก่าพยาบาลศิริราชดีเด่น สาขาการบริการพยาบาล ประเภทการพยาบาลและการสาธารณสุข ในระดับปฐมภูมิ จากสมาคมศิษย์เก่าพยาบาล ศิริราชใน พระราชูปถัมภ์สมเด็จพระศรีนครินทราบรมราชชนนี

#### นางพันทิพย์ นิตานนท์

- รางวัลศิษย์เก่าพยาบาล ได้รับเกียรติบัตร “วันนักประดิษฐ์” โดยสำนักงานคณะกรรมการวิจัยแห่งชาติ

#### นางสาวเสาวนีย์ เนาวพาณิช

- รางวัลศิษย์เก่าพยาบาล ได้รับคัดเลือกผลงานเข้าพระราชทานรางวัล ประเภทดีเด่นเฉพาะทางสาขาการบริการ มหาวิทยาลัยมหิดล

## นักศึกษา

#### นางสาวขวัญแก้ว อธิคมกุลชัย

- รางวัลเกียรติยศ เป็นผู้สอบได้คะแนนยอดเยี่ยม ชั้นปีที่ 1 “กลุ่มวิทยาศาสตร์การแพทย์ (พยาบาลศาสตร์) ศิริราชพยาบาล ผู้มอบรางวัล คือ มูลนิธิศาสตราจารย์ ดร.แถบ นีระนิจิ ให้ ณ วันที่ 31 สิงหาคม 2557



### ส่วนที่ 3

## ผลการดำเนินงานตามยุทธศาสตร์

# ยุทธศาสตร์ที่ 1

## สร้างระบบวิจัยและการสร้างองค์ความรู้ สู่ความเป็นเลิศ

### ระบบสนับสนุนการวิจัยและผลงานวิชาการ

คณะพยาบาลศาสตร์ มหาวิทยาลัยมหิดล ได้จัดให้มีระบบสนับสนุนการวิจัย เพื่อสนับสนุนให้อาจารย์และบุคลากรมีผลงานวิจัยเพิ่มขึ้น โดยมีการดำเนินการตามแผนปฏิบัติการประจำปี ตามแผนยุทธศาสตร์ และแผนภารกิจประจำ โดยมีโครงการดังนี้

#### โครงการ/กิจกรรม ตามแผนยุทธศาสตร์ มีโครงการดังนี้

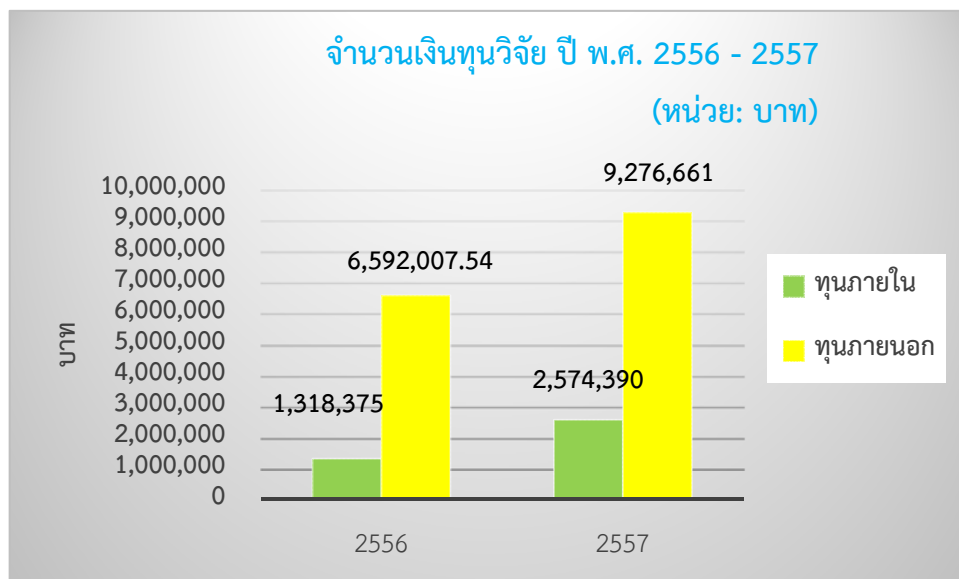
1. โครงการพัฒนาชุดโครงการวิจัยที่สอดคล้องกับยุทธศาสตร์การวิจัยของประเทศ
2. โครงการวิจัยสร้างเสริมสุขภาพในพื้นที่ศูนย์จตุรมิตรสัมพันธ์
3. โครงการเพิ่มผลผลิตงานวิจัย เผยแพร่งานวิจัยสู่ระดับชาติและนานาชาติ
4. โครงการสร้างงานวิจัยสถาบัน/งานวิจัยจากงานประจำ
5. โครงการจัดตั้งศูนย์การใช้ผลงานวิจัยเพื่อพัฒนาสุขภาพประชาชน
6. โครงการพัฒนากาการวิจัยร่วมกับเครือข่ายต่างประเทศ

#### โครงการ/กิจกรรม ตามแผนภารกิจประจำ มีโครงการดังนี้

1. โครงการจดหมายข่าววิจัย
2. โครงการพัฒนาฐานข้อมูลเครื่องมือวิจัย
3. โครงการจริยธรรมการวิจัยในคนตามมาตรฐานสากล
4. โครงการพัฒนาวารสารให้มีมาตรฐานในระดับสากล

## เงินทุนอุดหนุนการทำวิจัยทั้งภายในและภายนอก

รายละเอียด	ปีงบประมาณ 2557
1. จำนวนเงินสนับสนุนวิจัยจากแหล่งทุนภายในทั้งหมด	2,574,390 บาท
2. จำนวนเงินสนับสนุนวิจัยจากแหล่งทุนภายนอกทั้งหมด	9,276,661 บาท
- Deakin University	431,611 บาท
- สำนักงานกองทุนสนับสนุนการเสริมสร้างสุขภาพ (สสส.)	6,497,550 บาท
- สถาบันวิจัยระบบสาธารณสุข (สวรส.)	2,247,500 บาท
- สำนักงานวิจัยเพื่อการพัฒนาลึกประกันสุขภาพไทย (สวปก.)	100,000 บาท



ตารางที่ 3 โครงการวิจัยที่ได้รับทุนสนับสนุนจากแหล่งทุนภายนอก

ลำดับที่	โครงการ	แหล่งทุน	จำนวนเงิน ตลอดโครงการ
<b>โครงการที่ได้รับทุนสนับสนุนภายนอก</b>			
1	Patient Participation in Symptom Management in Acute Care Settings: An International Cohort Comparison (Pilot Study)	Deakin University	431,611
2	โครงการขับเคลื่อนวิชาชีพการพยาบาลเพื่อการสร้างเสริมสุขภาพ (โครงการต่อเนื่อง 3 ปี 2557 - 2559) จำนวนเงินตลอดโครงการ 3,390,000 บาท	สำนักงานกองทุนสนับสนุนการ สร้างเสริมสุขภาพ (สสส.)	900,000
3	การทบทวนงานวิจัยอย่างเป็นระบบเรื่อง Chronic Care Model and self - Management support ในโรคเรื้อรัง	สถาบันวิจัยระบบสาธารณสุข (สวรส.)	249,500
4	โครงการการพัฒนาคลินิกบูรณาการวิถีชีวิตพอเพียงของผู้ป่วยกับการควบคุมโรคแบบเคลื่อนที่ สำหรับผู้ป่วยโรคเบาหวานและ/ หรือความดันโลหิตสูง	สถาบันวิจัยระบบสาธารณสุข (สวรส.)	1,998,000
5	ส่งเสริมโภชนาการเพื่อป้องกันและควบคุมโรคเรื้อรังที่สัมพันธ์กับอาหารสำหรับผู้สูงอายุ	สำนักงานกองทุนสนับสนุนการ สร้างเสริมสุขภาพ (สสส.) ภายใต้ แผนงานผู้สูงอายุ)	135,050
6	การทบทวนวรรณกรรมว่าด้วยระบบสุขภาพแห่งชาติในประเด็นระบบบริการสุขภาพ	สำนักงานวิจัยเพื่อการพัฒนา หลักประกันสุขภาพไทย (สวปก.)	100,000
7	โครงการหน่วยวิชาการสร้างเสริมศักยภาพชุมชนท้องถิ่นในการดูแลเด็กปฐมวัย : พื้นที่ภาคกลางและตะวันตก	สำนักงานกองทุนสนับสนุนการ สร้างเสริมสุขภาพ (สสส.)	5,462,500

ปี พ.ศ.2557 มีผลงานวิจัยที่ได้รับการตีพิมพ์ เผยแพร่ จำนวน 78 เรื่อง (ระดับชาติ จำนวน 67 เรื่อง อยู่ระหว่างรอตีพิมพ์ จำนวน 1 เรื่อง ระดับนานาชาติ จำนวน 10 เรื่อง) รายละเอียดดังแสดงในตารางที่ 4

**ตารางที่ 4 ผลงานวิจัยที่ตีพิมพ์เผยแพร่ในวารสารระดับชาติและนานาชาติปี 2557**

ลำดับที่	ชื่อนักวิจัย	ชื่อเรื่องงานวิจัย	แหล่งที่พิมพ์เผยแพร่
<b>ผลงานวิจัยที่ตีพิมพ์เผยแพร่ในวารสารระดับชาติ</b>			
1	พรรณทิพา ขำโพธิ์, นงลักษณ์ จันทนาติก, สุดาภรณ์ พัยคมเรือง, อังคณา วินัยชาติศักดิ์	ดนตรีบำบัดต่อความเจ็บปวดจากการเจาะไขกระดูกใน เด็กวัยเรียน (Pain-Relieving of Music Therapy on School Age Children Having Received Bone Marrow Aspiration)	วารสารสภาการพยาบาล 29(1): 82-94
2	อรุณรัตน์ ศรีจันทร์นิത്യ, ปวีณา จึงสมประสงค์, ชดชนก วิจารณ์, วิภารัตน์ สุขทองสา, นวลจันทร์ อุดมพงศ์ลักษณ์, ชญานี จตุรชัยเดช	การเปรียบเทียบผลการสอนด้วยสื่อวีดิทัศน์กับภาพ พลิกต่อความรู้และความวิตกกังวลของมารดาในการ ดูแลผู้ป่วยเด็กที่เข้ารับการตรวจสวนหัวใจ (Comparing the Effects of Teaching with VCD and Teaching with Flip Chart on Knowledge and Anxiety of Mothers in Caring for Children Undergoing Cardiac Catheterization)	วารสารพยาบาลศาสตร์ 32(2): 41-51
3	สุดาภรณ์ พัยคมเรือง, พรรณรัตน์ แสงเพิ่ม	มุมมองของผู้ดูแลต่อการส่งเสริมพัฒนาการเด็กของ ศูนย์พัฒนาเด็กเล็ก (Caregiver's Perspectives on Promotion of Child Development in Day Care Center)	วารสารพยาบาลศาสตร์ 32(2): 62-70
4	โสภา เกิดพิทักษ์, วัลยา ธรรมพนิชวัฒน์, อภาวรรณ หนูคง	ปัจจัยที่มีความสัมพันธ์กับความสำเร็จในการหย่า เครื่องช่วยหายใจในผู้ป่วยเด็ก (Factors Related to Success of Weaning from Mechanical Ventilation in Pediatric Patients)	วารสารพยาบาลศาสตร์ 32(2): 32-40
5	ปณิตดา แก้วเปรม, วัลยา ธรรมพนิชวัฒน์, สุดาภรณ์ พัยคมเรือง	ความสัมพันธ์ระหว่างการรับรู้ความสำคัญของข้อมูล ความเข้าใจข้อมูล และความวิตกกังวลของบิดามารดา ผู้ป่วยเด็กในระยะพักฟื้นหลังผ่าตัดหัวใจ (The Relationship between Perceived Importance of Information, Understanding of Information, and Anxiety of Parents of Children in Recovery Phase after Cardiac Surgery)	วารสารพยาบาลศาสตร์ 32(3): 85-92

ลำดับที่	ชื่อนักวิจัย	ชื่อเรื่องงานวิจัย	แหล่งที่พิมพ์เผยแพร่
6	เต็มดวง บุญเปี่ยมศักดิ์, สมสิริ รุ่งอมรรัตน์, พิมพ์พารณีย์ กลั่นกลิ่น, ลดาวัลย์ ประทีปชัยกูร, มณีนีรัตน์ ภาครูป, สุพรรณณี สุ่มเล็ก, ชิตกมล สังข์ทอง	การถอดบทเรียนศูนย์เด็กเล็กต้นแบบใน สถาบันการศึกษาพยาบาล (Lesson Learned From Child Care Center Model Under The Supervision Of Nursing Academic Institutions)	วารสารพยาบาลสาธารณสุข 28(3): 161-174
7	หทัยชนก นิติกุล, สุดาภรณ์ พยัคฆะเรือง, นงลักษณ์ จินตนาติลล, จันทนา พันธุ์บุรณะ	ผลของการจัดท่านอนขณะและหลังให้นมทางสายให้อาหารต่อความสามารถในการรับนมของทารกเกิดก่อนกำหนดที่มีน้ำหนักตัวน้อย (Effects of Low Birth Weight Premature Infants' Lying Positions during and after Tube Feeding on Their Feeding Tolerance)	วารสารสภาการพยาบาล 29(4): 32-44
8	สมจินต์ เพชรพันธุ์ศรี, ถนอมขวัญ ทวีบุรณ เบญจพร สุขประเสริฐ, โสฬส ศิริไสย์, ณัจจา สุปิยพันธ์, จรรยา เจริญสุข	รูปแบบการดูแลผู้ป่วยระยะสุดท้ายของชีวิตในชุมชนของกรุงเทพมหานคร (Patterns of care at the end of life patients in the palliative in the palliative care community in Bangkok)	วารสารสาธารณสุขและการพัฒนา 12(1): 75-89
9	ผ่องพักตร์ พิทยพันธ์, รัชนี ศุภจินทรรัตน์, ณัฐวรรณ อนุศาสนนันท์, เยาวพร รุ่งเพ็ชรวงศ์, ดวงพร สันทัด, นพเก้า ชนะภัย, พุทธชาติ หล่อฉัตรนพคุณ, บุญเลี้ยง คำศรี, อนุพันธ์ ต้นติววงศ์	การศึกษาประสิทธิผลของรูปแบบการวางแผนจำหน่ายผู้ป่วยมะเร็งต่อมลูกหมากแบบครบวงจรในผู้ป่วยหลังผ่าตัดมะเร็งต่อมลูกหมาก	วารสารยูโร 35(1): 17-25
10	เสาวลักษณ์ สุขพัฒนศรีกุล, วิไลวรรณ ทองเจริญ, จันทนา รัตนวิชัย, วิชชุดา เจริญกิจการ	ผลของโปรแกรมการสร้างเสริมพลังอำนาจต่อการรับรู้สมรรถนะในการดูแลตนเองของผู้สูงอายุโรคความดันโลหิตสูง (The Effect of Empowerment Program	วารสารพยาบาลศาสตร์ จุฬาลงกรณ์มหาวิทยาลัย 26(2): 26-38

ลำดับที่	ชื่อนักวิจัย	ชื่อเรื่องงานวิจัย	แหล่งที่พิมพ์เผยแพร่
11	เกศินี ธีรทองดี, จันทนา รัตนวิชัย, วิไลวรรณ ทองเจริญ, คณินิจ พงศ์ถาวรกมล	on Self-efficacy in Self Care Behavior of Hypertensive Older People) ปัจจัยทำนายคุณภาพชีวิตของผู้ป่วยสูงอายุมะเร็งลำไส้ใหญ่และทวารหนักที่ได้รับการผ่าตัดเปิดทวารเทียมทางหน้าท้อง (Factors Predicting Quality of Life in Aged Patients with Colorectal Cancer After Stomal Surgery)	วารสารโรคมะเร็ง 34(2): 68-78
12	สมจินต์ เพชรพันธุ์ศรี, สมชาย วิริภิมย์กุล, วิไลวรรณ ทองเจริญ, จันทนา รัตนวิชัย, ทีปภา แจ่มกระจ่าง	การพัฒนา รูปแบบการดูแลผู้สูงอายุในชุมชนของโรงพยาบาลส่งเสริมสุขภาพตำบล (The development of community care model of sub-district health promoting hospitals for older persons)	วารสารสาธารณสุขและการพัฒนา 12(3): 31-47
13	เกรียงศักดิ์ ธรรมอภิพล, เสาวภา พรศิริพงษ์, พัตสินี วินิจจะกุล, สุพัตรา ศรีวิณิชชากร, กุศล สุนทรธาดา, วิราพรรณ วิโรจน์รัตน์, วราพร ศรีสุพรรณ	การวิจัยปฏิบัติการอย่างมีส่วนร่วมในการพัฒนารูปแบบการดูแลผู้สูงอายุแบบองค์รวม (Participatory Action Research on the Holistic Care Model for the Elderly)	วารสารวิจัยระบบสาธารณสุข 8(2): 120-131
14	ปรางทิพย์ อูจะรัตน์, วัฒนา พันธุ์ศักดิ์, ฉวีวรรณ โปธิ์ศรี	ผลของโปรแกรมการเสริมสร้างพลังอำนาจต่อการพัฒนาศักยภาพการดูแลตนเองของผู้สูงอายุในชุมชน (The Effectiveness of the Empowerment Program on Development of Self-care Competency in Community Dwelling Elders)	วารสารพยาบาลทหารบก 15(2): 216-224
15	พัสมณท์ คุ่มทวีพร, พุทธวรรณ ชูเชิด, สุจิตรา สุทธิพงษ์	การเปรียบเทียบผลการสวดมนต์และการฟังเสียงสวดมนต์ต่อความเครียดและคุณภาพการนอนหลับของผู้ป่วยมะเร็งเต้านม (Comparison Between Praying and Listening to the Pray on Stress and Quality of Sleep in Breast Cancer Patients)	วารสารพยาบาลทหารบก 15(2): 386-394

ลำดับที่	ชื่อนักวิจัย	ชื่อเรื่องงานวิจัย	แหล่งที่พิมพ์เผยแพร่
16	อรกมล พูนเสมอ, วิราพรรณ วิโรจน์รัตน์, นารีรัตน์ จิตรมนตรี, อรพรรณ โตสิงห์	ความสัมพันธ์ระหว่างความรู้เกี่ยวกับการรักษาด้วยยาเคมีบำบัด ทักษะในการดูแลตนเอง การสนับสนุนทางสังคม กับความผาสุกในระยะเปลี่ยนผ่านของผู้สูงอายุโรคมะเร็ง ที่รักษาด้วยยาเคมีบำบัด (The Relationships Between Knowledge of Chemotherapy Treatment, Skills of Self-Care, Social Support and Well-Being During Transition Among Older Patients with Cancer Receiving Chemotherapy)	วารสารพยาบาลทหารบก 15(2): 368-377
17	ชัชสุดา ธนอมรพงศ์, สุวิมล กิมปี, ปรางทิพย์ ฉายพุทธ, เกศศิริ วงษ์คงคำ, ภาวีน เกษกุล	ความสัมพันธ์ระหว่างความต้องการการดูแลด้านมะเร็งเรื้อรังของลิ้น ภาวะโรคร่วม กับภาวะการทำหน้าที่ในช่องปากของผู้ป่วยมะเร็งลิ้นและพื้นปากหลังผ่าตัด (Correlation between Cancer Care Needs, Tongue Condition, Comorbidity and Oral Functional Status in Post-Operative Tongue Cancer and Mouth-Floor Cancer Patients)	วารสารสภาการพยาบาล 29(1): 67-81
18	ยุพยงค์ กุลโพธิ์, อรพรรณ โตสิงห์, สุพร ดนัยคุชฎีกุล, สุนิรัตน์ คงเสรีพงศ์	ปัจจัยทำนายการเกิดกลุ่มอาการตอบสนองการอักเสบทั่วร่างกายของผู้ป่วยที่ได้รับการผ่าตัดช่องท้องในระยะ 24 ชั่วโมงแรก (Predictive Factors for Systemic Inflammatory Response Syndromes during the First 24 Post-Operative Hour in Abdominal Surgery Patients)	วารสารสภาการพยาบาล 29(1): 5-14
19	ธีรवारณ เชื้อตาเล็ง, สุรีพร ธนศิลป์	ปัจจัยคัดสรรที่มีความสัมพันธ์กับคุณภาพชีวิตของผู้ป่วยโรคเข่าเสื่อมวัยผู้ใหญ่ (Selected Factors Related to Quality of Life among Knee Osteoarthritic Adult Patients)	วารสารพยาบาลศาสตร์ จุฬาลงกรณ์มหาวิทยาลัย 26(1): 130-142
20	ธนิตา ฉิมวงษ์, จิราพร นิลสุ, นภาพร วาณิชย์กุล	การประยุกต์ใช้หลักการของลีนเพื่อพัฒนาคุณภาพการดูแลผู้ป่วยเบาหวานในคลินิกเบาหวาน โรงพยาบาลระยอง (Applying the LEAN Concept for Quality Improvement in the Diabetic Clinic of Rayong Hospital)	วารสารพยาบาลกระทรวง สาธารณสุข 24(1): 121-135



ลำดับที่	ชื่อนักวิจัย	ชื่อเรื่องงานวิจัย	แหล่งที่พิมพ์เผยแพร่
21	สุวิมล แคล้วคล่อง, วัลย์ลดา ฉันทน์เรืองวณิชย์, สุพร ดนัยคุชฎีกุล, ก้องเขต เทริญญสุวรรณ	ความสัมพันธ์ระหว่าง ภาวะโรคร่วม ความแข็งแรงของกล้ามเนื้อในการกำมือ และความวิตกกังวล กับการฟื้นตัวด้านการทำหน้าที่ของผู้ป่วยกระดูกสะโพกหัก ภายหลังผ่าตัด (Relation of Comorbidity, Grip Strength and Stress to Hip Fracture Patients' Post-Operative Functional Recovery)	วารสารสภาการพยาบาล 29(2): 36-48
22	สรารุณี สีถาน, เกศรินทร์ อุทธิยะประสิทธิ์, ทิพา ต่อสกุลแก้ว, ธวัชชัย อัครวิพุธ	ปัจจัยทำนายการฟื้นตัวในผู้ป่วยหลังผ่าตัดช่องท้อง (Predictive Factors in Post-Operative Recovery Abdominal Surgery Patients)	วารสารสภาการพยาบาล 29(2): 21-35
23	สุนันทา ตนกถาย, สุพร ดนัยคุชฎีกุล, สุวิมล กิมปี, ชุมพล ว่องวานิช, เกศศิริ วงษ์คงคำ	ปัจจัยทำนายพฤติกรรมการจัดการตนเองของผู้ป่วยหลอดเลือดแดงส่วนปลายตีบตัน ภายหลังได้รับการรักษาผ่านทางสายสวนหลอดเลือดแดง (Factors Predicting Self-Management Behaviors of Patients with Peripheral Arterial Occlusive Disease Post-Endovascular Therapy)	วารสารพยาบาลศาสตร์ 32(1): 39-50
24	จิตติมา กนกปราน, ผ่องศรี ศรีมรกต, ศิริอร ลินธ, สีบวงค์ จุฑาภิลิทธิ์	ผลของโปรแกรมการกำกับตนเองในการบริหารข้อไหล่ที่บ้านต่ออาการเคลื่อนไหวและการทำหน้าที่ของข้อไหล่ในผู้ป่วยหลังผ่าตัดมะเร็งเต้านม (Effects of Self-regulation Home-based Shoulder Exercise Program on Range of Motion and Function of Shoulder Joints in Patients Post Breast Cancer Surgery)	วารสารพยาบาลศาสตร์ 32(3): 74-84
25	ผ่องศรี ศรีมรกต, อิทธิพล พ้ออามาตย์	การสำรวจติดตามสภาพฝุ่นควันจากบุหรี่ในสิ่งแวดล้อมรอบตัวผู้สูบบุหรี่และผู้สัมผัสควันบุหรี่มือสองในโรงพยาบาล (Assessing tobacco smoke situation among smokers and second hand smokers in a hospital)	วารสารพยาบาล 63(1): 54-62
26	นันทวรรณ พลสุวรรณ, ผ่องศรี ศรีมรกต, จงจิต เสน่หา, พรชัย โอเจริญรัตน์	ปัจจัยทำนายคุณภาพการนอนหลับของสตรีที่เป็นมะเร็งเต้านมหลังจากได้รับยาเคมีบำบัด (Factors Predicting the Quality of Sleep in Women with Breast Cancer After Receiving Chemotherapy)	วารสารพยาบาลสงขลา นครินทร์ 34(3): 19-38
27	พีรญา ไส้ไหม, สรวดี ยอดบุตร,	ความเครียดของพยาบาลหัวหน้าเวรที่โรงพยาบาล มหาวิทยาลัยแห่งหนึ่งในกรุงเทพมหานคร (Stress	วารสารสาธารณสุขศาสตร์ 44(2): 174-188

ลำดับที่	ชื่อนักวิจัย	ชื่อเรื่องงานวิจัย	แหล่งที่พิมพ์เผยแพร่
	ไสว นรสาร, กรองไธ อุณหสูต	among charge nurses at a university hospital in Bangkok)	
28	จันทิมา ฤกษ์เลื่อนฤทธิ, รักชนก คชไกร, รัมภาพรรณ ประมวลทรัพย์	การพัฒนาแนวทางการดูแลตนเองของผู้ที่มีภาวะหัวใจล้มเหลวในจังหวัดนครนายก ในมุมมองของผู้รับบริการและผู้ดูแลต่อความสามารถในการดูแลตนเองและการเข้ารับการรักษาตัวซ้ำในโรงพยาบาล ( Self - Care Management Guideline Development for Persons with Heart Failure in Nakornnayok Province from Patients and Caregivers' Aspects on Self-Care Abilities and Readmission)	วารสารการพยาบาลและการดูแลสุขภาพ 32(1): 137-151
29	ปิยะธิดา นาคะเกษียร, ยุวดี พงษ์สาระนันท์กุล	การมีส่วนร่วมของชุมชนท้องถิ่นกับการพัฒนาศักยภาพของศูนย์พัฒนาเด็กเล็กสู่การเป็นศูนย์เด็กเล็กต้นแบบ: กรณีศึกษาพื้นที่ภาคกลางและภาคตะวันตก ( Participation of Local Communities with Capacity Building toward a Master Learning Center for Child Care Center: Case Study of the Central and Western Area of Thailand)	วารสารการพยาบาลและการดูแลสุขภาพ 32(2): 181-189
30	กาญจนา อนุดริยะ, รักชนก คชไกร, เวหา เกษมสุข, จันทิมา ฤกษ์เลื่อนฤทธิ	การพัฒนาศักยภาพของอาสาสมัครสาธารณสุข ในการเยี่ยมบ้านให้ความรู้สำหรับผู้เป็นเบาหวานที่ไม่มีภาวะแทรกซ้อน: กรณีศึกษาในชุมชนเขตกรุงเทพมหานคร (The Ability Improvement of Health Volunteer in Educational Home Visit for People with Non-Complication Diabetes: Case Study in Communities, Bangkok Metropolis)	วารสารชมรมสายงานพยาบาล 20: 20-36
31	วรรณภา ปาณาราช, กนกพร หมู่พยัคฆ์, ปนัดดา ปรียทฤษ	ผลของโปรแกรมการส่งเสริมสมรรถนะแห่งตน ต่อพฤติกรรมการตรวจเต้านมด้วยตนเองในสตรีวัยรุ่น (The Effect of Self-Efficacy Promoting Program on Breast Self - Examination Behavior among Adolescent Girls)	วารสารพยาบาลศาสตร์ 32(3): 52-63

ลำดับที่	ชื่อนักวิจัย	ชื่อเรื่องงานวิจัย	แหล่งที่พิมพ์เผยแพร่
32	สุปริญญา สัมพันธ์รัตน์, สุพินดา เรืองจิรัชเชียว, กนกพร หมูพยัคฆ์	ปัจจัยที่มีความสัมพันธ์กับพฤติกรรมป้องกันการติดเชื้อ ซ้ำ ของ ผู้ติดเชื้อ เมลิออยด์ ในเขตภาค ตะวันออกเฉียงเหนือ (Factors Associated with Re- infection Preventive Behaviors among People Infected with Melioid in Northeastern Region)	วารสารพยาบาลศาสตร์ 32(2): 14-22
33	สุธารัตน์ ชำนาญช่าง, ปนัดดา ปรียทฤณ, กนกพร หมูพยัคฆ์	ปัจจัยที่มีความสัมพันธ์ต่อพฤติกรรมการตรวจเต้านม ด้วยตนเองของสตรีวัยแรงงาน (Factors Associated with Breast Self-examination Behaviors among Women Workers)	วารสารพยาบาลศาสตร์ 32(3): 42-51
34	เพ็ญจันทร์ สิทธิปริษาชาญ, ปนัดดา ปรียทฤณ	กระบวนการพัฒนาระบบการดูแลสุขภาพชุมชน: 14 กรณีศึกษาในชุมชนพื้นที่ภาคกลาง (Community Health Care System Development Process: 14 Case Studies of Communities in Central Region)	วารสารพยาบาลสาธารณสุข 28(1): 1-15
35	เฉลิมศรี แนวจำปา, จงจิต เสน่หา, วิมลรัตน์ ภูวราวุฒพานิช, นพดล โสภารัตนาไพศาล	ประสบการณ์การมีอาการ กลวิธีการจัดการกับอาการ และภาวะการทำหน้าที่ในผู้ป่วยมะเร็งเต้านมระยะ IV ที่ได้รับ เคมีบำบัด (Symptom Experiences, Symptom Management Strategies, and Functional Status in Outpatient with Breast Cancer Stage IV Receiving Chemotherapy)	วารสารสภาการพยาบาล 29(1): 15-28
36	สันติ ยอมประโคน, ดวงรัตน์ วัฒนกิจไกร, คณิงนิจ พงศ์ถาวรกมล, เจริญ ชูโชติถาวร	อิทธิพลของความความแตกฉานด้านสุขภาพ การรับรู้ การสนับสนุนทางสังคม และความรู้สึกไม่แน่นอนใน ความเจ็บป่วยต่อภาวะการทำหน้าที่ในผู้ป่วยโรคปอด อุดกั้นเรื้อรัง (The Influence of Health Literacy, Perceived Social Support, and Uncertainty in Illness on Functional Status in Patients with Chronic Obstructive Pulmonary Disease)	วารสารพยาบาลศาสตร์ 32(3): 64-73
37	คณิงนิจ พงศ์ถาวรกมล, พิจิตรา เล็กตำรงกุล, พรพรรณ วนโรคม, วันทกานต์ ราชวงศ์	ความสัมพันธ์ระหว่าง การสนับสนุนทางสังคม สถานภาพทางการเงิน พฤติกรรมสร้างเสริมสุขภาพ และคุณภาพชีวิตในสตรีที่ได้รับวินิจฉัยเป็นมะเร็งเต้านม ระหว่างได้รับการรักษา (Relationships between Social Support, Financial Status, Health- Promoting Behaviors, and Quality of Life among	วารสารพยาบาลศาสตร์ 32(1): 15-27

ลำดับที่	ชื่อนักวิจัย	ชื่อเรื่องงานวิจัย	แหล่งที่พิมพ์เผยแพร่
		Women Diagnosed with Breast Cancer during Treatment)	
38	อมรรัตน์ กรเกษม, ดวงรัตน์ วัฒนกิจไกรเลิศ, คณินิจ พงศ์ถาวรกมล, เอนก กนกศิลป์	ประสบการณ์อาการเหนื่อยล้า กลวิธีการจัดการอาการ และภาวะการทำหน้าที่ในผู้ป่วยภาวะหัวใจล้มเหลว (Fatigue Experience, Symptom Management Strategies, and Functional Status in Patients with Congestive Heart Failure)	วารสารพยาบาลศาสตร์ 32(4): 35-42
39	รัชนีพร ภัทรปรกรณ์, จงจิต เสน่หา, วิมลรัตน์ กุวาราวุฒิพานิช, ยงชัย นิละนนท์	อิทธิพลของความวิตกกังวล การรับรู้ภาวะสุขภาพ และ การสนับสนุนทางสังคมต่อพฤติกรรมการดูแลตนเอง ของผู้ดูแลผู้ป่วยโรคหลอดเลือดสมอง (The Influences of Anxiety, Perceived Health Status and Social Support on The Self-Care Behaviors of Stroke Caregivers)	วารสารพยาบาลศาสตร์ 32(2): 52-61
40	ดวงรัตน์ วัฒนกิจไกรเลิศ, กลีนชบา สุวรรณรงค์	ความเครียด ปัจจัยที่ทำให้เกิดความเครียด และการ จัดการความเครียดในตำรวจไทย (Stress, Factors Influencing Stress, and Stress Management in Thai Police Officers)	วารสารพยาบาลศาสตร์ 32(3): 20-30
41	พิจิตรา เล็กดำรงกุล, คณินิจ พงศ์ถาวรกมล, นพดล ศิริธนารัตนกุล, ธนัชฐา ชมพูปุบผา	ปัจจัยทำนายพฤติกรรมการดูแลตนเองในผู้ป่วย โรคมะเร็งโลหิตวิทยาที่ได้รับการรักษาด้วยยาเคมีบำบัด (Factors Predicting Self-Care Behaviors among Patients with Hematological Malignancies Receiving Chemotherapy)	วารสารพยาบาลศาสตร์ 32(3): 31-41
42	ศรัทธา ประกอบชัย, ศศิมา กุสุมา ณ อยุธยา, ดวงรัตน์ วัฒนกิจไกรเลิศ, พีระ บูรณะกิจเจริญ	ปัจจัยที่มีผลต่อพฤติกรรมการรับประทานยาของผู้ป่วย โรคความดันโลหิตสูง (Factors Influencing Medication-Taking Behavior of Hypertensive Patients)	วารสารพยาบาลศาสตร์ 32(4): 43-51
43	สมฤทัย เพชรประยูร, ดวงรัตน์ วัฒนกิจไกรเลิศ, คณินิจ พงศ์ถาวรกมล, ธวัชชัย พิรพัฒน์ดิษฐ์	อิทธิพลของการรับรู้ความรุนแรงของโรค ความ แตกฉานด้านสุขภาพ และการสนับสนุนจากครอบครัว ต่อพฤติกรรมการดูแลตนเองในผู้ป่วยเบาหวานชนิดที่ 2 (The Influence of Perceived Severity, Health Literacy, and Family Support on Self-Care	วารสารพยาบาลศาสตร์ จุฬาลงกรณ์มหาวิทยาลัย 26(1): 38-51

ลำดับที่	ชื่อนักวิจัย	ชื่อเรื่องงานวิจัย	แหล่งที่พิมพ์เผยแพร่
		Behavior of Patients with Type 2 Diabetes Mellitus)	
44	พรรณนิภา สืบสุข, อัจฉริยา พงศ์นุ่มกุล, ดรุณี เลิศสุดคณิง, เพ็ญจันทร์ เสรีวิวัฒนา	ปัจจัยทำนายสมรรถภาพปอดของผู้ประกอบอาชีพขี่มอเตอร์ไซด์รับจ้างเขตกรุงเทพมหานคร (Predicting Factors of Lung Function Among Motorcycle Taxi Drivers in Bangkok Metropolitan Area)	วารสารสาธารณสุขศาสตร์ 44(1): 79-92
45	นิรัชรา จ้อยชู, วันเพ็ญ ภิญโญภาสกุล, วิชชุดา เจริญกิจการ	ความสัมพันธ์ระหว่างอายุ การรับรู้ประโยชน์ของการปฏิบัติพฤติกรรมสุขภาพ การรับรู้อุปสรรคของการปฏิบัติพฤติกรรมสุขภาพกับการปฏิบัติพฤติกรรมสุขภาพในผู้ป่วยโรคหลอดเลือดสมองชนิดตีบตัน (Relationships among Age, Perceived Benefits of Health Behaviors, Perceived Barriers of Health Behaviors and Health Behaviors in Patients with Ischemic Stroke)	รามาศิริพยาบาลสาร 20(2): 236-247
46	จิรารวรรณ กุมขุนทด, ดวงรัตน์ วัฒนกิจไกรเลิศ, คณินิจ พงศ์ถาวรกมล	ปัจจัยที่มีอิทธิพลต่อความตั้งใจในการปฏิบัติพฤติกรรมจำกัดเกลือโซเดียมของผู้ป่วยภาวะหัวใจล้มเหลว ( Factors Influencing Sodium Restriction Intention among Patients with Chronic Heart Failure)	วารสารมหาวิทยาลัย นราธิวาสราชนครินทร์ 6(3): 49-60
47	นันทิยา แสงทรงฤทธิ์, วันเพ็ญ ภิญโญภาสกุล, ศศิมา กุสุมา ณ อยุธยา, ศรินรัตน์ ศรีประสงค์, ยงชัย นิละนนท์	ปัจจัยทำนายความสม่ำเสมอในการรับประทานยาในผู้ป่วยโรคหลอดเลือดสมองตีบหรืออุดตัน (Predictors of Medication Adherence in Ischemic Stroke Patients)	พยาบาลสาร 41(2): 61-71
48	รัชฎาภรณ์ อึ้งเจริญ, อัจฉราพร สี่หิรัญวงศ์, รณชัย คงสกนธ์, ดุสิต สุจิรารัตน์	ความเชื่อและทัศนคติในการเลิกสูบบุหรี่ของนักเรียนอาชีวศึกษาที่ติดและไม่ติดนิโคติน (Belief and Attitude toward Smoking Cessation among	วารสารพยาบาลศาสตร์ 32(4): 52-62

ลำดับที่	ชื่อนักวิจัย	ชื่อเรื่องงานวิจัย	แหล่งที่พิมพ์เผยแพร่
		Vocational-Educated Smokers with Nicotine Addiction and Non-Addiction)	
49	ดวงหทัย ยอดทอง, อัจฉราพร สี่หิรัญวงศ์, วรรณภา คงสุริยะนาวัน, อทิติยา พรชัยเกตุ โอว ยอง	ความสัมพันธ์ระหว่างอายุ ความรู้สึกเป็นภาระในการดูแลกับอาการซึมเศร้าในปู่ย่าตายายที่ดูแลหลาน (Correlation between age, caregiving burden feelings, and depressive symptoms in grandparents rearing their grandchildren)	วารสารสภาการพยาบาล 29(1): 108-121
50	รัชฎาภรณ์ อึ้งเจริญ, อัจฉราพร สี่หิรัญวงศ์	การรับรู้ความสามารถในการควบคุมพฤติกรรมและความตั้งใจในการเลิกสูบบุหรี่ของนักเรียนอาชีวศึกษาที่ติดนิโคตินและไม่ติดนิโคติน (Perceived behavioral controls and intention to quit smoking among vocational college students with nicotine addiction and non-addiction)	วารสารสาธารณสุขและการพัฒนา 12(3): 17-29
51	นันทิตา วัตย์ม, เอมพร รตินธร, วรรณภา พาหุวัฒน์กร, เอกชัย โคควาวีสารัช	ผลของดนตรีร่วมกับการสร้างจินตภาพต่อความเจ็บปวดและพฤติกรรมการเผชิญความเจ็บปวดในระยะที่ 1 ของการคลอดในผู้คลอดครั้งแรก (Impact of Music on Primigravidae's Mental Images of Pain and Pain-Coping Behaviour during the First Stage of Labour)	วารสารสภาการพยาบาล 29(1): 95-107
52	สุภาภรณ์ กวัดแกว่ง, เยาวลักษณ์ เสรีเสถียร, วรรณภา พาหุวัฒน์กร, ดิฐกานต์ บริบูรณ์หิรัญสาร	ผลของโปรแกรมการพยาบาลโดยใช้ทฤษฎีการดูแลต่อความวิตกกังวลของสตรีที่ได้รับการยุติการตั้งครรภ์เพื่อการรักษา (Impact of a Nursing Programme Based on the Theory of Caring on the Level of Stress in Therapeutic Abortion Patients)	วารสารสภาการพยาบาล 29(1): 55-66
53	ฤดี ปุงบางกระดี, เอมพร รตินธร	ปัจจัยและผลกระทบจากการตั้งครรภ์ซ้ำของสตรีวัยรุ่นไทยในเขตเมือง: กรณีศึกษาในกรุงเทพมหานคร (Factors and consequences of repeat pregnancy among urban teenage pregnant : a case study in Bangkok Metropolis)	วารสารพยาบาลศาสตร์ 32(2): 23-31

ลำดับที่	ชื่อนักวิจัย	ชื่อเรื่องงานวิจัย	แหล่งที่พิมพ์เผยแพร่
54	นันทนา ธนาโนวรรณ, พวงเพชร เกษรสมุทร	ปัจจัยทำนายความรุนแรงที่เกิดจากคู่สมรสในสตรีที่มี ปัญหาทางนรีเวช (Factors Predicting Intimate Partner Violence among Women with Gynecological Problems)	วารสารพยาบาลศาสตร์ 32(1): 71-80
55	สุวรรณา ชนะภัย, นิตยา ลินสุกใส, นันทนา ธนาโนวรรณ, วรรณภา พาหุวัฒน์กร	ความรู้ ทักษะคติ การรับรู้สมรรถนะในตนเอง การ สนับสนุนจากสามีและพยาบาลในการทำนายนการเลี้ยง ลูกด้วยนมแม่อย่างเดียว 6 สัปดาห์ (Knowledge, Attitude, Self-Efficacy, Spousal and Nurse Support Predicting 6-weeks Exclusive Breastfeeding)	วารสารพยาบาลศาสตร์ 32(1): 51-60
56	สุชาดา เตชวาทกุล, เอมพร รตินธร, ฉวีวรรณ อยู่สำราญ, ดิฐกานต์ บริบูรณ์หิรัญสาร	ปัจจัยเสี่ยงที่มีความสัมพันธ์ต่อการเกิดภาวะความดัน โลหิตสูงขณะตั้งครรภ์ (Risk Factors Related to Preeclampsia)	วารสารพยาบาลศาสตร์ 32(1): 61-70
57	ยุวดี วัฒนานนท์, วิลาวัลย์ ดวงล้อมจันทร์, วรรณทิพย์ ینگพัฒน์พันธ์, บุญมี วัฒนานนท์, วาสนา จิตติมา	ปัจจัยทำนายผลการสอบความรู้เพื่อขอรับใบอนุญาต ประกอบวิชาชีพการพยาบาลและการผดุงครรภ์ ของ ผู้สอบคณะพยาบาลศาสตร์ มหาวิทยาลัยมหิดล ประจำปี พ.ศ.2555-2556 (Predicting Factors of License Examination of Graduates in 2012-2013, Faculty of Nursing, Mahidol University)	วารสารพยาบาลศาสตร์ 32(4): 63-69
58	นิตยา ลินสุกใส, ฉวีวรรณ อยู่สำราญ, รุจา ภูไพบูลย์	พฤติกรรมเลี้ยงดูด้วยนมแม่ในชุมชนชานเมือง (Breastfeeding Behaviour in a Suburban Community)	วารสารสภาการพยาบาล 29(3): 69-79
59	ศิวพร สุดเพชร, นันทนา ธนาโนวรรณ, ฉวีวรรณ อยู่สำราญ, ชานนท์ เนื่องตัน	ผลของโปรแกรมการสนับสนุนโดยสามีในระยะที่ 1 ของการคลอดต่อความเครียด ความเจ็บปวด และความ พึงพอใจต่อการคลอดในผู้คลอดครรภ์แรก (Impact of a Husband-Assisted First – Stage Labour Programme on Primigravidae’s Labour-Related Stress,Pain and Satisfaction)	วารสารสภาการพยาบาล 29(3): 42-54

ลำดับที่	ชื่อนักวิจัย	ชื่อเรื่องงานวิจัย	แหล่งที่พิมพ์เผยแพร่
60	บุญสิตา จันทร์ดี, เยาวลักษณ์ เสรีเสถียร, วรรณภา พาหุวัฒนกร	ปัจจัยทำนายน้ำหนักที่เพิ่มขึ้นของสตรีขณะตั้งครรภ์ (Predictive Factors of Gestational Weight Gain)	วารสารพยาบาลทหารบก 15(2): 339-347
61	กรรณา คุ่มพร้อม, ศรีสุดา คล้ายคล่องจิตร	การศึกษาขวัญและกำลังใจในการปฏิบัติงานของ บุคลากรสายสนับสนุน คณะพยาบาลศาสตร์ มหาวิทยาลัยมหิดล (Morale in Performing Task of Supporting Staff in Faculty of Nursing, Mahidol University)	วารสารคุณภาพชีวิตและ กฎหมาย 10(1):106-120
62	สุรางค์ ศิโรโรตม์สกุล, ยุพิน ยังสวัสดิ์, ณิภาภัส อินทรกำแหง, ดารินทิพย์ ปัญญาพริกกุล, นิภาพร เดชะ, ตะวัน ละม้ายแข	การศึกษาเปรียบเทียบข้อมูลการจัดซื้อและการใช้ หนังสือของห้องสมุด คณะพยาบาลศาสตร์ มหาวิทยาลัยมหิดล (Comparative Analysis between Book Purchases and Usage, Faculty of Nursing Library, Mahidol University)	วารสารการพัฒนางาน ประจำสู่งานวิจัย มหาวิทยาลัยมหิดล 1(1): 43-48
63	วารุณี สันป่าแก้ว, วนิดา เสนะสุทธิพันธุ์, พรรณรัตน์ แสงเพิ่ม, สุภาวดี ลิขิตมาศกุล	ความสัมพันธ์ระหว่างการสนับสนุนทางสังคมและปัจจัย บางประการกับพฤติกรรมการบริโภคอาหารของวัยรุ่น เสี่ยงต่อโรคเบาหวาน	วารสารเกื้อการุณย์ 21(พิเศษ): 186-204
64	ณัฐยา วีรพงษ์, ทิพา ต่อสกุลแก้ว, สุพร ดนัยดุขฎีกุล	ความสัมพันธ์ระหว่างการรักษา ความรู้เรื่องเพศสัมพันธ์ ความใกล้ชิดสนิทสนมของคู่ครองกับการทำหน้าที่ทาง เพศของผู้ป่วยมะเร็งลำไส้ใหญ่และทวารหนักที่มีโคลอส โตมียี	วารสารโรคมะเร็ง 34(3):129-140
65	ศิริวรรณ สุริยงค์, ศศิมา กุสุมา ณ อยุธยา	ปัจจัยที่มีอิทธิพลต่อพฤติกรรมการดูแลตนเองของ ผู้ป่วยกล้ามเนื้อหัวใจขาดเลือดเฉียบพลันภายหลังการ รักษาด้วยวิธีขยายหลอดเลือดหัวใจและใส่ขดลวด	วารสารการพยาบาล 16(1):1-11
66	จิตต์ระพี บุรณศักดิ์, ปิยะนันท์ ลิ้มเรืองรอง, ฤดี ปุ๋งบางกะดี	ผลของการใช้คอมพิวเตอร์ช่วยสอน เรื่องการตรวจ ครรภ์ ต่อความรู้ ทักษะการตรวจครรภ์ ของนักศึกษา พยาบาล (The Effect of Computer Assisted Instruction of Abdominal Examination on Knowledge and Abdominal Examination Skills of Nursing Students)	วารสารพยาบาลทหารบก 15(3): 361-370



ลำดับที่	ชื่อนักวิจัย	ชื่อเรื่องงานวิจัย	แหล่งที่พิมพ์เผยแพร่
67	สุพัตรา ปิ่นแก้ว, เอมพร รตินธร, เยาวลักษณ์ เสรีเสถียร, วิบูลย์ เรื่องชัยนิคม	ผลของโปรแกรมการดูแลสตรีตั้งครรภ์ที่เสี่ยงต่อภาวะ เจ็บครรภ์คลอดก่อนกำหนดต่ออัตราการเกิดภาวะเจ็บ ครรภ์คลอดก่อนกำหนดและอัตราการคลอดก่อน กำหนด	วารสารพยาบาลศาสตร์ มหาวิทยาลัยบูรพา 22(4): 58-71
68	จิราภรณ์ พันธพฤกษ์, สมใจ เอ่งฉ้วน, กรองไธ อุณหสูต	ความเครียดของพยาบาลหัวหน้าเวรที่โรงพยาบาล กระบี่	วารสารอุบัติเหตุ 33(3): (อยู่ระหว่างรอตีพิมพ์)

**ผลงานวิจัยที่ตีพิมพ์เผยแพร่ในวารสารระดับนานาชาติ**

1	Ranoo Chaweerat, Kamolporn Kaewpornasawan, Pimol Wongsiridej, Sudaporn Payakkaraung, Siwapom Sinnoi, Sujidtra Meesamanpong	The Effectiveness of Parent Manipulation on Newborns with Postural Clubfoot: A Randomized Controlled Trial	Journal of the Medical Association of Thailand 97(Suppl9): S68-72
2	Prangtip Chayapu, Ketsarin Utriyaprasit, Somsong Bootcheewan, Orapan Thosingha,	Coping and Health Problems of Caregivers of Survivors with Traumatic Brain Injury	Aquichan 14(2): 170-183
3	Puntaree Suppawach, Ketsarin Utriyaprasit, Tipa Toskulkao, Pacharapol Udomkiat	The Relationships Among Age, Body Mass Index, Recovery Symptoms and Functional Status in Patients after Total Knee Replacement	Siriraj Medical Journal 66(3): 66-69
4	Aphorn Khamkon, Kanaungnit Pongthavornkamol, Teradech Chai-Aroon, Karin Olson, Adune Ratanawichitrasin, Nantiya Watthayu	A Causal Model of Breast Cancer Preventive Behaviors among Female Relatives of Thais with Breast Cancer	Pacific Rim International Journal Nursing Research 18(1): 16-28

ลำดับที่	ชื่อนักวิจัย	ชื่อเรื่องงานวิจัย	แหล่งที่พิมพ์เผยแพร่
5	Kanaungnit Pongthavornkamol, Pornpun Wanavarodom, Porntip Sareeso, Nithima Mahakkakanjana, Martha Meraviglia	Improving Health-Promoting Behaviors and Quality of Life through Breast Cancer Support Groups for Thai Women	Pacific Rim International Journal Nursing Research 18(2): 125-137
6	Piyanee Klainin-Yobas, Ornuma Keawkerd, Walailak Pumpuang, Chanya Thunyadee, Wareerat Thanoi, Hong-Gu He	The Mediating Effects of Coping on the Stress and Health Relationships among nursing Students: A Structural Equation Modelling Approach	Journal of Advanced Nursing 70(6): 1287-1298
7	Sudarat Pianchob, Sopin Sangon, Yai Sitthimongkol, Reg Arthur Williams, Pisamai Orathai	A Causal Model of Psychological Distress of Thai Family Caregivers of People with Major Depressive Disorder	Pacific Rim International Journal Nursing Research 18(3): 173-186
8	Nanthana Thanaowan, Nopporn Vongsirimas	Association between Intimate Partner Violence and Women's Mental Health: Survey Evidence from Thailand	Pacific Rim International Journal Nursing Research 18(1): 3-15
9	Nanthana Thanaowan, Nopporn Vongsirimas	Examining Mediators of Intimate Partner Violence and Depressive Symptoms among Thai Women with Gynecological Problems	Pacific Rim International Journal Nursing Research 18(3): 216-227
10	Nanthana Thanaowan, Nopporn Vongsirimas	Factor Mediators the Relationship between Intimate Partner Violence and Cervical Cancer among Thai Women	Journal of Interpersonal Violence X: 1-17

ในปี พ.ศ.2557 มีผลงานวิทยานิพนธ์ระดับปริญญาโทที่ได้รับการตีพิมพ์และเผยแพร่ในวารสารระดับชาติ จำนวน 30 เรื่อง มีผลงานวิทยานิพนธ์ระดับปริญญาเอกที่ได้รับการตีพิมพ์และเผยแพร่ในวารสารระดับนานาชาติ จำนวน 2 เรื่อง รายละเอียดดังตารางต่อไปนี้

**ตารางที่ 5 ผลงานวิทยานิพนธ์ที่ตีพิมพ์เผยแพร่ในวารสารระดับชาติ/นำเสนอในการประชุม (Proceeding) ในระดับชาติ**

ลำดับที่	ผู้วิจัย/คณะผู้วิจัย (Authors)	ชื่อเรื่อง (Title)	ชื่อวารสาร	ปีที่/ฉบับที่/ หน้า/ พ.ศ. ที่ ตีพิมพ์
----------	-----------------------------------	--------------------	------------	---

**ผลงานวิทยานิพนธ์ที่ตีพิมพ์เผยแพร่ในวารสารระดับชาติ**

ระดับปริญญาโท				
1	ดวงใจ สนิท, อาภาวรรณ หนูคง, ทศนี ประสภกิตติคุณ, อรุณรัตน์ ศรีจันทร์นิธย์	ผลของโปรแกรมการพยาบาลระบบสนับสนุนและให้ความรู้ต่อพฤติกรรมการดูแลของผู้ดูแลเด็กสมองพิการ	วารสารเกื้อการุณย์	ปีที่ 21,ฉบับที่ 2,กรกฎาคม- ธันวาคม 2557
2	โสภา เกิดพิทักษ์, วัลยา ธรรมพนิชวัฒน์, อาภาวรรณ หนูคง	ปัจจัยที่มีความสัมพันธ์กับความสำเร็จในการหย่าเครื่องช่วยหายใจในผู้ป่วยเด็ก : การศึกษาเบื้องต้น	วารสารพยาบาล ศาสตร์ มหาวิทยาลัยมหิดล	ปีที่ 32,ฉบับที่ 2,เมษายน- มิถุนายน 2557
3	วารุณี สันป่าแก้ว, วนิดา เสนะสุทธิพันธ์, พรรณรัตน์ แสงเพิ่ม, สุภาวดี ลิขิตมาศกุล	ความสัมพันธ์ระหว่างการสนับสนุนทางสังคมและปัจจัยบางประการกับพฤติกรรมการบริโภคอาหารของวัยรุ่นเสี่ยงต่อโรคเบาหวาน	วารสารเกื้อการุณย์	ปีที่ 21,ฉบับที่ 2,กรกฎาคม- ธันวาคม 2557.
4	ปณิตา แก้วเปรม, วัลยา ธรรมพนิชวัฒน์, สุดาภรณ์ พยัคฆะเรือง	ความสัมพันธ์ระหว่างการรับรู้ความสำคัญของข้อมูล ความเข้าใจข้อมูลและความวิตกกังวลของบิดามารดาผู้ป่วยเด็กในระยะพักฟื้นหลังผ่าตัดหัวใจ	วารสารพยาบาล ศาสตร์ มหาวิทยาลัยมหิดล	ปีที่ 32,ฉบับที่ 3,หน้า 86-92, กรกฎาคม- กันยายน 2557,
5	พรรณทิพา ขำโพธิ์, นงลักษณ์ จินตนาดีลก, สุดาภรณ์ พยัคฆะเรือง, อังคณา วินัยชาติศักดิ์	ดนตรีบำบัดต่อความเจ็บปวดจากการเจาะไขกระดูกในเด็กวัยเรียน	วารสารสภาการพยาบาล	ปีที่ 29,ฉบับที่ 1,มกราคม- มีนาคม 2557.
6	เฉลิมศรี แนวจำปา, จงจิต เสน่หา, วิมลรัตน์ ภู่วราวุฒิพานิช, นพดล โสภาร์นาไพศาล	ประสบการณ์การมีอาการกลวิธีการจัดการกับอาการและภาวะการทำหน้าที่ในผู้ป่วย มะเร็งเต้านม ระยะ IV	วารสารสภาการพยาบาล	ปีที่ 29,ฉบับที่ 1,มกราคม- มีนาคม 2557.
7	ณัฐธยาน์ วีระพงษ์, ทิพา ต่อสกุลแก้ว, สุพร ดนัยดุขฎีกุล	ความสัมพันธ์ระหว่างการรักษาความรู้เรื่องเพศสัมพันธ์ ความใกล้ชิดสนิทสนมของคู่ครองการทำหน้าที่ทางเพศของผู้ป่วย	วารสารโรคมะเร็ง	ปีที่ 34,ฉบับที่ 3,กรกฎาคม- กันยายน 2557.

ลำดับที่	ผู้วิจัย/คณะผู้วิจัย (Authors)	ชื่อเรื่อง (Title)	ชื่อวารสาร	ปีที่/ฉบับที่/ หน้า/ พ.ศ. ที่ ตีพิมพ์
		มะเร็งลำไส้ใหญ่และทวารหนักที่มีโคลอสโตมีย์		
8	ชัชสุดา ธนอมรพงศ์, สุวิมล กิมปี, ปรางทิพย์ ฉายพุทธ, เกศศิริ วงษ์คงคำ, ภาวิน เกษกฤษ	ความสัมพันธ์ระหว่างความต้องการการดูแลด้านมะเร็ง สภาพของลิ้น ภาวะโรคร่วมกับภาวะการทำหน้าที่ในช่องปากของผู้ป่วยมะเร็งลิ้นและพื้นปากหลังผ่าตัด	วารสารสภาการพยาบาล	ปีที่ 29, ฉบับที่ 1, มกราคม-มีนาคม 2557
9	นิรัชรา จ้อยชู, วันเพ็ญ ภิญโญภาสกุล, วิชชดา เจริญกิจการ	ความสัมพันธ์ระหว่างอายุ การรับรู้ประโยชน์ของการปฏิบัติพฤติกรรมสุขภาพ การรับรู้อุปสรรคของการปฏิบัติพฤติกรรมสุขภาพกับการปฏิบัติพฤติกรรมสุขภาพในผู้ป่วยโรคหลอดเลือดสมองชนิดตีบตัน	รามาศิริพยาบาลสาร	ปีที่ 20, ฉบับที่ 2, พฤษภาคม-สิงหาคม 2557
10	นันทิยา แสงทรงฤทธิ์, วันเพ็ญ ภิญโญภาสกุล, ศศิมา กุสุมา ณ อยุธยา, ศรีนรัตน์ ศรีประสงค์, ยงชัย นิละนนท์	ปัจจัยทำนายความสม่ำเสมอในการรับประทานยาในผู้ป่วยโรคหลอดเลือดสมองตีบหรืออุดตัน	รามาศิริพยาบาลสาร	ปีที่ 41 ฉบับที่ 2 เมษายน - มิถุนายน 2557
11	นันทวรรณ พลสุวรรณ, ผ่องศรี ศรีมรกต, จงจิต เสน่หา, พรชัย โอเจริญรัตน์	ปัจจัยทำนายคุณภาพการนอนหลับของสตรีที่เป็นมะเร็งเต้านมหลังจากได้รับยาเคมีบำบัด.	วารสารพยาบาลสงขลานครินทร์	ปีที่ 34 ฉบับที่ 3 กันยายน-ธันวาคม 2557
12	จิรารรณ กุมขุนทด, ดวงรัตน์ วัฒนกิจไกรเลิศ, คณิงนิจ พงศ์ถาวรภมล	ปัจจัยที่มีอิทธิพลต่อความตั้งใจในการปฏิบัติพฤติกรรมจำกัดเกลือโซเดียมของผู้ป่วยภาวะหัวใจล้มเหลว	วารสารมหาวิทยาลัยนราธิวาสราชนครินทร์	ปีที่ 6, ฉบับที่ 3, หน้า 49-60. กันยายน-ธันวาคม 2557,
13	จีรภา กาญจนโกเมศ, วันเพ็ญ ภิญโญภาสกุล, ศศิมา กุสุมา ณ อยุธยา, ศรีนรัตน์ ศรีประสงค์, ฉัตรกนก ทุมวิภาต	ปัจจัยทำนายคุณภาพการนอนหลับของผู้ป่วยภาวะหัวใจล้มเหลว	วารสารพยาบาลโรคหัวใจและทรวงอก	ปีที่ 25 ฉบับที่ 2 กรกฎาคม - ธันวาคม 2557
14	สุวิมล แคล้วคล่อง, วัลย์ลดา ฉันท์เรืองวณิชย์, สุพร ดนัยดุขฎีกุล, ก้องเขต เจริญสุวรรณ	ความสัมพันธ์ระหว่างภาวะโรคร่วม ความแข็งแรงของกล้ามเนื้อในการกำมือและความวิตกกังวลกับการฟื้นตัวด้านการทำหน้าที่ของผู้ป่วยกระดูกสะโพกหักหลังผ่าตัด	วารสารสภาการพยาบาล	ปีที่ 29, ฉบับที่ 2, เมษายน-มิถุนายน 2557

ลำดับที่	ผู้วิจัย/คณะผู้วิจัย (Authors)	ชื่อเรื่อง (Title)	ชื่อวารสาร	ปีที่/ฉบับที่/ หน้า/ พ.ศ. ที่ ตีพิมพ์
15	รัชนิพร ภัทราปรกรณ์, จงจิต เสน่หา, วิมลรัตน์ ภู่วราวุฒิปานิช, ยงชัย นิละนนท์	อิทธิพลของความวิตกกังวล การรับรู้ภาวะ สุขภาพและการสนับสนุนทางสังคมต่อ พฤติกรรมกรรมการดูแลตนเองของผู้ดูแลผู้ป่วย โรคหลอดเลือดสมอง	วารสารพยาบาล ศาสตร์ มหาวิทยาลัยมหิดล	ปีที่ 32,ฉบับที่ 2,หน้า 52-61. เมษายน- มิถุนายน 2557
16	สรารุณี สีถาน, เกศรินทร์ อุทธิยะประสทธิ์, ทิพา ต่อสกุลแก้ว, ธวัชชัย อัครวิพุธ	ปัจจัยทำนายการฟื้นตัวในผู้ป่วยหลังผ่าตัด ช่องท้อง	วารสารสภาการ พยาบาล	ปีที่ 29,ฉบับที่ 2,หน้า 21-35. เมษายน- มิถุนายน 2557
17	ดวงหทัย ยอดทอง, อัจฉราพร สีหิรัญวงศ์, วรรณภา คงสุริยะนาวิณ, อทิติยา พรชัยเกตุ โอว ยอง	ความสัมพันธ์ระหว่างอายุ ความรู้สึกเป็น ภาระในการดูแลกับอาการซึมเศร้าในผู้ป่วย ตายายที่ดูแลหลาน	วารสารสภาการ พยาบาล	ปีที่ 29,ฉบับที่ 1,มกราคม- มีนาคม 2557.
18	สุพัตรา ปั้นแก้ว, เอมพร รตินธร, แยงลักษณ์ เสรีเสถียร, วิบูลย์ เรืองชัยนิคม	ผลของโปรแกรมการดูแลสตรีตั้งครรภ์ที่ เสี่ยงต่อภาวะเจ็บครรภ์คลอดก่อนกำหนด ต่ออัตราการเกิดภาวะเจ็บครรภ์คลอดก่อน กำหนดและอัตราการคลอดก่อนกำหนด.	วารสารคณะ พยาบาลศาสตร์ มหาวิทยาลัยบูรพา	ปีที่ 22,ฉบับที่ 4(ตุลาคม- ธันวาคม 2557).
19	สุชาดา เตชวาทกุล,เอมพร รตินธร ,ฉวีวรรณ อยู่สำราญ, ดิฐกานต์ บริบูรณ์ศิริรัฐสาร	ปัจจัยเสี่ยงที่มีความสัมพันธ์ต่อภาวะความ ดันโลหิตสูงขณะตั้งครรภ์	วารสารพยาบาล ศาสตร์ มหาวิทยาลัยมหิดล	ปีที่ 32,ฉบับที่ 1,หน้า 61-70. มกราคม- มีนาคม 2557
20	บุญลิตา จันทรดี, เยาวลักษณ์ เสรีเสถียร, วรรณภา พาหุวัฒนกร	ปัจจัยทำนายน้ำหนักที่เพิ่มขึ้นของสตรี ขณะตั้งครรภ์	วารสารพยาบาล ทหารบก	ปีที่ 15 ฉบับที่ 2 พฤษภาคม - สิงหาคม 2557.
21	สุภาภรณ์ กวีตแก้ว, เยาวลักษณ์ เสรีเสถียร, วรรณภา พาหุวัฒนกร, ดิฐกานต์ บริบูรณ์ศิริรัฐสาร	ผลของโปรแกรมการพยาบาลโดยใช้ทฤษฎี การดูแลต่อความวิตกกังวลของสตรีที่ได้รับ การยุติการตั้งครรภ์เพื่อการรักษา	วารสารสภาการ พยาบาล	ปีที่ 29,ฉบับที่ 1,มกราคม- มีนาคม 2557
22	นันธิดา วัตย์ม, เอมพร รตินธร, วรรณภา พาหุวัฒนกร, เอกชัย โคควาวิสารัช	ผลของดนตรีร่วมกับการสร้างจินตภาพต่อ ความเจ็บปวดและพฤติกรรมกรมเผชิญ ความเจ็บปวดในระยะที่ 1 ของการคลอด ในผู้คลอดครรภ์แรก	วารสารสภาการ พยาบาล	ปีที่ 29,ฉบับที่ 1,มกราคม- มีนาคม 2557.

ลำดับที่	ผู้วิจัย/คณะผู้วิจัย (Authors)	ชื่อเรื่อง (Title)	ชื่อวารสาร	ปีที่/ฉบับที่/ หน้า/ พ.ศ. ที่ ตีพิมพ์
23	สุวรรณมา ชนะภักย์, นิตยา สิ้นสุกใส, นันทนา ธนาโนวรรณ, วรรณมา พาหุวัฒนกร	อายุ ความรู้ ทักษะคนดี การรับรู้สมรรถนะใน ตนเองและการสนับสนุนจากสามีและการ สนับสนุนจากพยาบาลในการทำนายนการ เลี้ยงลูกด้วยนมแม่อย่างเดียว 6 สัปดาห์ใน มารดาหลังคลอดบุตรคนแรก.	วารสารพยาบาล ศาสตร์ มหาวิทยาลัยมหิดล	ปีที่ 32,ฉบับที่ 1,มกราคม- มีนาคม 2557.
24	พรพรรณ อินตะ, นันทนา ธนาโนวรรณ, วรรณมา พาหุวัฒนา, พวงเพชร เกษรสมุทร	อิทธิพลของความเครียด การสนับสนุนทาง สังคม ความรู้สึกมีคุณค่าในตนเองและ ความรุนแรงที่เกิดจากคู่สมรสต่อภาวะ ซึมเศร้าหลังคลอดในมารดาวัยรุ่น	วารสารการ พยาบาลและ สุขภาพ	ปีที่ 9,ฉบับที่ 1, มกราคม- เมษายน 2557.
25	ฉัตรกมล ประจวบลาภ, วิราพรรณ วิโรจน์รัตน์, นารีรัตน์ จิตรมนตรี, อัครวุฒิ วิริยเวชกุล	ความสัมพันธ์ระหว่างความสัมพันธ์ต่าง เกื้อกูลระหว่างผู้สูงอายุและญาติผู้ดูแล ความสามารถในการทำนายนการดูแล กับ ความเครียดในบทบาทผู้สูงอายุโรครพาร์กิสัน	วารสารพยาบาล ทหารบก	ปีที่ 15 ฉบับที่ 3 กันยายน – ธันวาคม 2557
26	เกศิณี ธีรทองดี, จันทนา รณฤทธิ์ชัย, วิไลวรรณ ทองเจริญ, คณิงนิจ พงศ์ถาวรกมล	ปัจจัยทำนายคุณภาพชีวิตของผู้ป่วย สูงอายุมะเร็งลำไส้ใหญ่และทวารหนักที่ ได้รับการผ่าตัดเปิดทวารเทียมทางหน้า ท้อง	วารสารโรคมะเร็ง	ปีที่ 34,ฉบับที่ 2 (เมษายน- มิถุนายน 2557).
27	วรรณภา ปาณาราช, กนกพร หมุ่มพัยค์, ปนัดดา ปรียทฤณ	ผลของโปรแกรมส่งเสริมสมรรถนะแห่งตน ต่อพฤติกรรมการตรวจเต้านมด้วยตนเอง ในสตรีวัยรุ่น.	วารสารพยาบาล ศาสตร์ มหาวิทยาลัยมหิดล	ปีที่ 32,ฉบับที่ 2,เมษายน- มิถุนายน 2557.
28	สุธารัตน์ ชำนาญช่าง, ปนัดดา ปรียทฤณ, กนกพร หมุ่มพัยค์	ปัจจัยที่มีความสัมพันธ์ต่อพฤติกรรมการ ตรวจเต้านมด้วยตนเองของสตรีวัยแรงงาน	วารสารพยาบาล ศาสตร์ มหาวิทยาลัยมหิดล	ปีที่ 32,ฉบับที่ 3,กรกฎาคม- กันยายน 2557.
29	สุปรียญา สัมพันธ์รัตน์, สุพินดา เรืองจิรัชเชียร, กนกพร หมุ่มพัยค์	ปัจจัยที่มีความสัมพันธ์กับพฤติกรรม ป้องกันการติดเชื้อซ้ำของผู้ติดเชื้อเมลิ ออยดีในเขตภาคตะวันออกเฉียงเหนือ.	วารสารพยาบาล ศาสตร์ มหาวิทยาลัยมหิดล	ปีที่ 32,ฉบับที่ 3,กรกฎาคม- กันยายน 2557.
30	กฤษณีย์ คมขำ, ดวงใจ รัตนธัญญา, กิริดา ไกรนุวัตร	ปัจจัยทำนายการปรับตัวของผู้ดูแลผู้ป่วย โรคหลอดเลือดสมอง	วารสารพยาบาล ทหารบก	ปีที่ 17,ฉบับที่ 2,พฤษภาคม- สิงหาคม 2557.

ลำดับที่	ผู้วิจัย/คณะผู้วิจัย (Authors)	ชื่อเรื่อง (Title)	ชื่อวารสาร	ปีที่/เล่มที่/ หน้า/ พ.ศ. ที่ ตีพิมพ์
----------	-----------------------------------	--------------------	------------	---

ผลงานวิทยานิพนธ์ที่ตีพิมพ์เผยแพร่ในวารสารระดับนานาชาติ

ระดับปริญญาเอก

1	อาภรณ์ คำก้อน, คณิงนิจ พงศ์ถาวรภมล, ธีรเดช ฉายอรุณ, Karin Olson, อดุลย์ รัตนวิจิตรศิลป์, นันทิยา วัฒมายู	แบบจำลองความสัมพันธ์เชิงโครงสร้างของ ปัจจัยที่มีผลต่อพฤติกรรม การป้องกัน มะเร็งเต้านมในสตรีไทยที่มีประวัติ ครอบครัวเป็นมะเร็งเต้านม THE STRUCTURAL EQUATION MODELING OF FACTORS AFFECTING BREAST CANCER PREVENTIVE HEALTH BEHAIORS AMONG THAI WOMEN WITH A FAMILY HSITROY OF BREAST	Pacific Rim International Journal of Nursing Research	Vol.18, No.1 16-28 January- March, 2014
2	Tidarat Vasaroangrong Orapan Thosingha Barbara Riegel Chanean Ruangsetakit Chukiat Viwatwongkasem	ปัจจัยที่มีอิทธิพลต่อการมาโรงพยาบาล ล่าช้าในผู้ป่วยโรคหลอดเลือดแดงส่วน ปลายอุตตันFACTORS INFLUENCING PREHOSPITAL DELAY AMONG PATIENTS WITH PERIPHERAL ARTERIAL DISEASE	European Journal of Cardiovascular Nursing	17 December 2014



## กิจกรรมสำคัญด้านวิจัย

การประชุมเชิงปฏิบัติการเพื่อพัฒนาชุดโครงการสำหรับ  
 ขอบุญวิจัยจากแหล่งทุนภายนอก

วันที่ 20 - 21 ธันวาคม 2556 งานส่งเสริมและพัฒนา  
 งานวิจัย คณะพยาบาลศาสตร์ มหาวิทยาลัยมหิดล จัดการประชุมเชิง  
 ปฏิบัติการเพื่อพัฒนาชุดโครงการสำหรับขอบุญวิจัยจากแหล่งทุน  
 ภายนอก ส่งเสริมและสนับสนุนอาจารย์ให้สามารถพัฒนาชุด  
 โครงการที่สอดคล้องกับยุทธศาสตร์การวิจัยของประเทศ ณ โรงแรม  
 รอยัล เจมส์ กอล์ฟ รีสอร์ท จังหวัดนครปฐม



รับการเยี่ยมสำรวจจากคณะกรรมการเยี่ยมสำรวจ  
 เพื่อประกันคุณภาพการดำเนินงานของคณะกรรมการ  
 จริยธรรมการวิจัยในคนประจำส่วนงาน ภายใน  
 มหาวิทยาลัยมหิดล (MUQD: IRB Internal Survey)

วันที่ 26 - 27 สิงหาคม 2557 คณะพยาบาลศาสตร์  
 มหาวิทยาลัยมหิดล รับการเยี่ยมสำรวจจากคณะกรรมการ  
 เยี่ยมสำรวจเพื่อประกันคุณภาพการดำเนินงานของ  
 คณะกรรมการจริยธรรมการวิจัยในคนประจำส่วนงาน ภายใน  
 มหาวิทยาลัยมหิดล (MUQD: IRB Internal Survey) โดยมี  
 ผู้ทรงคุณวุฒิที่ทำหน้าที่เป็นคณะกรรมการ ดังนี้ ศาสตราจารย์  
 ดร.รุจา ภูไพบูลย์ จากคณะแพทยศาสตร์ โรงพยาบาล  
 รามาธิบดี พ.อ.รองศาสตราจารย์นายแพทย์สุธี พานิชกุล  
 จากวิทยาลัยแพทยศาสตร์พระมงกุฎเกล้า และศาสตราจารย์  
 แพทย์หญิงพรรณแข มไหสวิริยะ ผู้อำนวยการศูนย์ส่งเสริม  
 จริยธรรมการวิจัยในคน มหาวิทยาลัยมหิดล







**การบรรยาย เรื่องการฟื้นฟู และเพิ่มพูนความรู้เกี่ยวกับจริยธรรมการวิจัยในคน ประจำปี 2557**

วันที่ 10 - 11 มีนาคม 2557 คณะพยาบาลศาสตร์ มหาวิทยาลัยมหิดล คณะกรรมการจริยธรรมการวิจัยในคน คณะพยาบาลศาสตร์ มหาวิทยาลัยมหิดล จัดการบรรยาย เรื่องการฟื้นฟู และเพิ่มพูนความรู้เกี่ยวกับจริยธรรมการวิจัยในคน ประจำปี 2557 โดยจัดการบรรยายแบ่งเป็น 3 หัวข้อที่น่าสนใจ ดังนี้

วันที่ 10 มีนาคม 2557 การบรรยาย เรื่อง "Practical Point การอ่านและพิจารณาประเมิน แบบเสนอโครงการวิจัย เอกสารชี้แจงผู้เข้าร่วมการวิจัย และหนังสือแสดงเจตนายินยอมเข้าร่วมการวิจัย" และ การบรรยาย เรื่อง "Practical Point การพิจารณาประเมินความถูกต้อง และเหมาะสมของการกำหนดขนาดกลุ่มตัวอย่าง และการใช้สถิติในการวิเคราะห์ข้อมูล"

วันที่ 11 มีนาคม 2557 การบรรยาย เรื่อง "ความสัมพันธ์ระหว่างกฎหมาย และประเด็นทางจริยธรรมกับการวิจัยในคน"

## ยุทธศาสตร์ที่ 2

# สร้างระบบการพัฒนานักศึกษาและบัณฑิต

ปีการศึกษา 2557 คณะพยาบาลศาสตร์ มหาวิทยาลัยมหิดล จัดการศึกษาหลักสูตรต่างๆ ดังนี้

### 1. หลักสูตรพยาบาลศาสตรบัณฑิต

- 1.1 หลักสูตรพยาบาลศาสตรบัณฑิต
- 1.2 หลักสูตรพยาบาลศาสตรบัณฑิต (สองภาษา)

### 2. หลักสูตรพยาบาลศาสตรมหาบัณฑิต

- 2.1 หลักสูตรพยาบาลศาสตรมหาบัณฑิต
  - 2.1.1 สาขาการพยาบาลผู้ใหญ่ (แผน ก และ แผน ข ภาคปกติ)
  - 2.1.2 สาขาการพยาบาลผู้ใหญ่ (แผน ก ภาคพิเศษ)
  - 2.1.3 สาขาการผดุงครรภ์ชั้นสูง (แผน ก และแผน ข)
  - 2.1.4 สาขาการผดุงครรภ์ (แผน ก)
  - 2.1.5 สาขาการพยาบาลสุขภาพจิตและจิตเวช (แผน ก และ แผน ข ภาคปกติ)
  - 2.1.6 สาขาการพยาบาลเด็ก (แผน ก)
  - 2.1.7 สาขาการพยาบาลผู้สูงอายุ (แผน ก)
  - 2.1.8 สาขาการพยาบาลเวชปฏิบัติชุมชน (แผน ก และแผน ข)
- 2.2 หลักสูตรพยาบาลศาสตรมหาบัณฑิต สำหรับชาวบังกลาเทศ
  - 2.2.1 สาขาการพยาบาลผู้ใหญ่ (แผน ข ภาคปกติ)
  - 2.2.2 สาขาการพยาบาลเด็ก (แผน ข ภาคปกติ)
  - 2.2.3 สาขาการพยาบาลสุขภาพจิตและจิตเวช (แผน ข ภาคปกติ)

### 3. หลักสูตรปรัชญาดุษฎีบัณฑิต

สาขาการพยาบาล (หลักสูตรนานาชาติ และหลักสูตรร่วมกับมหาวิทยาลัยในประเทศ)

### 4. หลักสูตรพยาบาลศาสตรดุษฎีบัณฑิต

สาขาการพยาบาล

### 5. หลักสูตรการพยาบาลเฉพาะทาง (4 เดือน)

- 5.1 สาขาการพยาบาลผู้ป่วยเด็กโรคเรื้อรัง
- 5.2 สาขาการพยาบาลผู้ป่วยมะเร็ง
- 5.3 สาขาการพยาบาลผู้ป่วยโรคติดเชื้อและการป้องกันการติดเชื้อ
- 5.4 สาขาการพยาบาลปริศัลยกรรม
- 5.5 สาขาการพยาบาลศัลยกรรมอุบัติเหตุ
- 5.6 สาขาการพยาบาลหัวใจและหลอดเลือด

# นักศึกษา



ตารางที่ 6 จำนวนนักศึกษาของแต่ละหลักสูตร จำแนกตามชั้นปี ประจำปีการศึกษา 2557

หลักสูตร/สาขา	จำนวน (คน)
<b>1. หลักสูตรพยาบาลศาสตรบัณฑิต</b>	
ชั้นปีที่ 1 พยาบาลศาสตรบัณฑิต	300
พยาบาลศาสตรบัณฑิต (สองภาษา)	42
ชั้นปีที่ 2	266
ชั้นปีที่ 3	270
ชั้นปีที่ 4	254
รวม	1,132

ตารางที่ 6 จำนวนนักศึกษาของแต่ละหลักสูตร จำแนกตามชั้นปี ประจำปีการศึกษา 2557 (ต่อ)

หลักสูตร/สาขา	จำนวน (คน)	หลักสูตร/สาขา	จำนวน (คน)
<b>2. หลักสูตรพยาบาลศาสตรมหาบัณฑิต</b>		<b>5. หลักสูตรปรัชญาดุษฎีบัณฑิต</b>	
- การพยาบาลเด็ก แผน ก ภาคปกติ	42	- ปรัชญาดุษฎีบัณฑิตสาขาการพยาบาล (หลักสูตรนานาชาติ)	59
- การพยาบาลผู้ใหญ่ แผน ก ภาคปกติ	87	<b>6. หลักสูตรพยาบาลดุษฎีบัณฑิต</b>	
- การพยาบาลผู้ใหญ่ แผน ข ภาคปกติ	1	- พยาบาลศาสตร์ดุษฎีบัณฑิต	19
- การพยาบาลผู้ใหญ่ แผน ก ภาคพิเศษ	31	<b>รวม</b>	<b>78</b>
- การพยาบาลสุขภาพจิตและจิตเวชแผน ก ภาคปกติ	2	<b>7. หลักสูตรการพยาบาลเฉพาะทาง</b>	
- การพยาบาลสุขภาพจิตและจิตเวช แผน ข ภาคปกติ	1	- สาขาการพยาบาลผู้ป่วยเด็กโรคเรื้อรัง	24
- การพยาบาลเวชปฏิบัติชุมชน แผน ก ภาคปกติ	25	- สาขาการพยาบาลผู้ป่วยมะเร็ง	32
- การพยาบาลเวชปฏิบัติชุมชน แผน ข ภาคปกติ	9	- สาขาการพยาบาลผู้ป่วยโรคติดเชื้อและการ ป้องกันการติดเชื้อ	32
- การพยาบาลผดุงครรภ์ชั้นสูง แผน ก ภาคปกติ	28	- สาขาการพยาบาลปริศัลยกรรม	38
- การพยาบาลผดุงครรภ์ชั้นสูง แผน ข ภาคปกติ	4	- สาขาการพยาบาลศัลยกรรมอุบัติเหตุ	38
- การพยาบาลผู้สูงอายุ แผน ก ภาคปกติ	31	- สาขาการพยาบาลหัวใจและหลอดเลือด	49
<b>3. หลักสูตรพยาบาลศาสตรมหาบัณฑิต สำหรับชาวบังกลาเทศ</b>	28	<b>รวม</b>	<b>213</b>
<b>4. หลักสูตรพยาบาลศาสตรมหาบัณฑิต นอกสถานที่ตั้ง ณ สาธารณรัฐสังคมนิยมเวียดนาม</b>	22		
<b>รวม</b>	<b>311</b>		

## ทุนอุดหนุนการศึกษา ประจำปีการศึกษา 2556

ปีการศึกษา 2557 คณะกรรมการพัฒนานักศึกษาได้ดำเนินการพิจารณาคัดเลือกนักศึกษาหลักสูตรพยาบาลศาสตรบัณฑิต ชั้นปีที่ 1-4 เพื่อรับทุนการศึกษาประจำปี นักศึกษาที่ขอรับทุนทั้งสิ้น 352 คน ได้รับการพิจารณาให้ได้รับทุนอุดหนุนการศึกษา จำนวน 388 ทุน รวมเป็นเงินทุนอุดหนุนการศึกษาทั้งสิ้น จำนวน 8,854,715 บาท (แปดล้านแปดแสนห้าหมื่นสี่พันเจ็ดร้อยสิบห้าบาทถ้วน) ดังตารางที่ 7 และตารางที่ 8

ตารางที่ 7 จำนวนนักศึกษาที่ได้รับทุนอุดหนุนการศึกษา แยกตามประเภททุนและชั้นปี ประจำปีการศึกษา 2557

ชั้นปี	ทุนคณะพยาบาลศาสตร์ (ดอกผล)		ทุนมหาวิทยาลัยมหิดล (และทุนที่ผ่านมหาวิทยาลัย)		ทุนจากภายนอก (บุคคล คณะบุคคล บริษัท มูลนิธิ)		ทุนจากศิษย์เก่า คณะพยาบาลศาสตร์ (และทุนที่ผ่านศิษย์เก่า)		ทุนต่อเนื่องจากมัธยมปลาย	
	จำนวนทุน	จำนวนเงิน (บาท)	จำนวนทุน	จำนวนเงิน (บาท)	จำนวนทุน	จำนวนเงิน (บาท)	จำนวนทุน	จำนวนเงิน (บาท)	จำนวนทุน	จำนวนเงิน (บาท)
1	-	-	45	447,000	4	129,000	6	70,000	1	30,000
2	-	-	5	42,000	17	401,500	41	544,000	3	100,000
3	5	30,000	7	61,000	19	323,800	51	500,000	1	30,000
4	6	50,000	-	-	40	404,700	28	293,000	2	102,815
<b>รวม</b>	<b>11</b>	<b>80,000</b>	<b>57</b>	<b>550,000</b>	<b>80</b>	<b>1,259,000</b>	<b>126</b>	<b>1,407,000</b>	<b>7</b>	<b>262,815</b>

ตารางที่ 8 ทุนตามโครงการความร่วมมือ

ชั้นปี	รพ.จุฬาลงกรณ์		คณะ เวชศาสตร์เขตร้อน		ศูนย์การแพทย์ กาญจนาภิเษก		คณะทันตแพทย์		สภากาชาด (ตามรอย สมเด็จพระเจ้า)		โครงการ พระราชทานความ ช่วยเหลือแก่ ราชอาณาจักร กัมพูชา		ทุนพระราชทาน ในโครงการ ทุนการศึกษา สมเด็จพระบรม โอรสาธิราชฯ	
	จำนวน ทุน	จำนวน เงิน (บาท)	จำนวน ทุน	จำนวน เงิน (บาท)	จำนวน ทุน	จำนวน เงิน (บาท)	จำนวน ทุน	จำนวน เงิน (บาท)	จำนวน ทุน	จำนวน เงิน (บาท)	จำนวน ทุน	จำนวน เงิน (บาท)	จำนวน ทุน	จำนวน เงิน (บาท)
1	20	1,000,000	5	250,000	5	250,000	8	400,000	2	189,500	2	132,800	-	-
2	-	-	5	250,000	5	250,000	8	400,000	2	161,800	-	-	-	-
3	-	-	5	250,000	5	250,000	3	150,000	2	162,400	-	-	2	69,400
4	18	630,000	5	250,000	5	250,000	-	-	-	-	-	-	-	-
รวม	38	1,630,000	20	1,000,000	20	1,000,000	19	950,000	6	513,700	2	132,800	2	69,400



ศ. พญ. วณิชชา ชื่นกองแก้ว  
รองอธิการบดีฝ่ายการศึกษา มหาวิทยาลัยมหิดล

โครงการสร้างบัณฑิตให้มีลักษณะที่พึงประสงค์ (มุ่งมั่นคุณธรรม เลิศล้ำทางปัญญา สร้างคุณค่าต่อสังคม)  
วันที่ 8 - 9 ธันวาคม 2557 คณะพยาบาลศาสตร์ มหาวิทยาลัยมหิดล โดยจัดอบรมเชิงปฏิบัติการ  
“Transformative Learning”

ผลสำเร็จของโครงการนี้ ผู้เข้าร่วมอบรมมีความเข้าใจในการเรียนการสอนแบบ Transformative Learning และ  
มีการปรับปรุงแบบการเรียนการสอน ให้เป็น Active Learning ในปีงบประมาณ 2557 มากขึ้นถึงร้อยละ 80 จากเดิม  
ร้อยละ 50 และมีผลงานวิจัยทางการศึกษาเพิ่มขึ้นจากเดิม จำนวน 1 เรื่องในปีการศึกษา 2556 เป็นจำนวน 5 เรื่องในปี  
การศึกษา 2557

ทิศทางการดำเนินงานในอนาคต คณะพยาบาลศาสตร์ มหาวิทยาลัยมหิดล ส่งเสริมให้คณาจารย์ปรับปรุงแบบ  
การเรียนการสอนทั้งหมดให้เป็นแบบ Transformative Learning ในปีงบประมาณ 2558 มากขึ้นร้อยละ 100 และมี  
ผลงานวิจัยทางการศึกษาเพิ่มมากขึ้น จากเดิมจำนวน 5 เรื่องในปีการศึกษา 2557 เป็นจำนวน 10 เรื่องในปีการศึกษา  
2558





### โครงการพัฒนาการเรียนการสอนโดยใช้หุ่นจำลองที่มีเทคโนโลยีสูงเสมือนผู้ป่วยจริง

วันที่ 24-25 เมษายน 28 พฤษภาคม และ 28 กรกฎาคม 2557 คณะพยาบาลศาสตร์ มหาวิทยาลัยมหิดลได้บูรณาการการเรียนการสอนโดยใช้หุ่นจำลองที่มีเทคโนโลยีสูงเสมือนผู้ป่วยจริงในหลักสูตร โดยมีบทเรียนการพยาบาลผู้ป่วยทางคอมพิวเตอร์กับหุ่นจำลองในเนื้อหาวิชาต่างๆ จำนวน 4 บทเรียน ในปีงบประมาณ 2557 นี้เป็นปีแรก เพื่อพัฒนาการเรียนการสอน ในสถานการณ์จำลองเสมือนจริงโดยมุ่งเน้นความปลอดภัยของผู้ป่วย (Patient Safety) เป็นเป้าหมายสำคัญในระบบการดูแลผู้ป่วยอย่างมีคุณภาพ

ทิศทาง/การดำเนินงานในอนาคต คณะพยาบาลศาสตร์ มหาวิทยาลัยมหิดล ส่งเสริมให้คณาจารย์บูรณาการการเรียนการสอนโดยใช้หุ่นจำลองที่มีเทคโนโลยีสูงเสมือนผู้ป่วยจริงในหลักสูตร โดยมีบทเรียนการพยาบาลผู้ป่วยทางคอมพิวเตอร์กับหุ่นจำลองในเนื้อหาวิชาต่างๆ จำนวน 7 บทเรียน ในปีงบประมาณ 2558 และมีผลงานวิจัยทางการศึกษาเกี่ยวกับผลการบูรณาการการเรียนการสอน โดยใช้หุ่นจำลองที่มีเทคโนโลยีสูงเสมือนผู้ป่วยจริงในหลักสูตร





## กิจกรรมสำคัญด้านพัฒนานักศึกษา



### ตารางที่ 9 โครงการ/กิจกรรมเพื่อพัฒนานักศึกษาปีงบประมาณ 2557

ชื่อโครงการ/กิจกรรม
1. โครงการพัฒนานักศึกษาให้เป็นคนดี มีปัญญา นำพาสุข
กิจกรรมด้านวิชาการและภาวะผู้นำนักศึกษา
1.1 กิจกรรมส่งเสริมด้านวิชาการ
1.2 กิจกรรมนำความรู้สู่ชุมชน
1.3 กิจกรรม พัฒนาผู้นำนักศึกษา
กิจกรรมเครือข่ายระหว่างภายในและภายนอกสถาบัน
1.4 กิจกรรมการสร้างเครือข่ายภายใน/ภายนอกสถาบัน
1.7 กิจกรรมสานสัมพันธ์พยาบาลมหิดล ครั้งที่ 8
1.8 กิจกรรมเตรียมความพร้อมกีฬาสถาบันพยาบาลแห่งประเทศไทย ครั้งที่ 31
กิจกรรมบำเพ็ญประโยชน์และอนุรักษ์สิ่งแวดล้อม
1.9 กิจกรรมค่ายวิหะ-พยาบาลพัฒนาชนบท
1.10 กิจกรรมค่ายปลูกป่าถาวรเฉลิมพระเกียรติ
1.11 กิจกรรมสร้างจิตสำนึกต่อสถาบันและสังคมส่วนรวม

### ชื่อโครงการ/กิจกรรม

กิจกรรมสวัสดิการและพัฒนาคุณภาพชีวิตนักศึกษา

- 1.12 กิจกรรมพิธีรับมอบทุนการศึกษา
- 1.13 กิจกรรมให้คำปรึกษาแก่นักศึกษา
- 1.14 กิจกรรมสัมมนากรรมการพัฒนานักศึกษาปี 2557
- 1.15 กิจกรรมสร้างเสริมสุขภาพและกิจกรรมนักศึกษาในหอพัก
- 1.16 กิจกรรมสวัสดิการนักศึกษา

กิจกรรมพัฒนาศิลปวัฒนธรรมนักศึกษา

- 1.17 กิจกรรมอบรมมารยาทไทยและการใช้ภาษาไทย : รุ่นพี่สอนน้อง
- 1.18 กิจกรรมดนตรีไทยและนาฏศิลป์

กิจกรรมพลังใจ : พลังชีวิตในรั้ว NS

- 1.19 กิจกรรมค่ายพิภูลงนามนพยาบาลศิริราชครั้งที่ 3
- 1.20 กิจกรรมต้อนรับผู้ปกครองและนักศึกษาใหม่
- 1.21 กิจกรรม NS น้องใหม่บนเส้นทางสีขาว

2. โครงการส่งเสริมการเรียนรู้ค่านิยมองค์กรและพัฒนาศักยภาพนักศึกษา

- 2.1 กิจกรรมพัฒนาทักษะชีวิต NS
- 2.2 กิจกรรม NS SMART
- 2.3 กิจกรรม คุณภาพคู่คุณธรรม

3. โครงการสร้างความผูกพันระหว่างศิษย์เก่ากับคณะฯ





### โครงการพัฒนาบุคลิกภาพและการวางตัวในสังคม "NS Proudly Charming and Smart" แก่นักศึกษาหลักสูตรพยาบาลศาสตรบัณฑิต ชั้นปีที่ 1

คณะพยาบาลศาสตร์ มหาวิทยาลัยมหิดล จัดโครงการพัฒนาบุคลิกภาพและการวางตัวในสังคม "NS Proudly Charming and Smart" แก่นักศึกษาหลักสูตรพยาบาลศาสตรบัณฑิต ชั้นปีที่ 1 จำนวน 285 คน ในวันอาทิตย์ที่ 9 กุมภาพันธ์ 2557 เวลา 08.30-15.00 น. ณ ห้องภัทรมหาราชการุณย์ อาคารมหิตลอดุลยเดช-พระศรีนครินทร์ คณะพยาบาลศาสตร์ มหาวิทยาลัยมหิดล ศาลายา

### กิจกรรมพัฒนาทักษะชีวิต NS หัวข้อ "อนาคตสดใส...ชีวิตใหม่ในการทำงาน"

วันที่ 3 - 4 มีนาคม 2557 คณะพยาบาลศาสตร์ มหาวิทยาลัยมหิดล จัดกิจกรรมพัฒนาทักษะชีวิต NS หัวข้อ "อนาคตสดใส...ชีวิตใหม่ในการทำงาน" ซึ่งจัดให้กับนักศึกษาหลักสูตรพยาบาลศาสตรบัณฑิต ชั้นปีที่ 4 จำนวน 269 คน ที่จะสำเร็จการศึกษาในปีการศึกษา 2556 โดยได้รับเกียรติจากผู้ช่วยศาสตราจารย์ชัยวัฒน์ วงศ์อาษา เป็นวิทยากร ณ ธานีธานีรีสอร์ท แอนด์ สปา หนองหญ้าปล้อง จังหวัดเพชรบุรี



### กิจกรรมพัฒนาทักษะชีวิต NS หัวข้อ "การดูแลผู้ป่วย ด้วยหัวใจของความเป็นมนุษย์"

วันที่ 5 มีนาคม 2557 คณะพยาบาลศาสตร์ มหาวิทยาลัยมหิดล จัดกิจกรรมพัฒนาทักษะชีวิต NS หัวข้อ "การดูแลผู้ป่วย ด้วยหัวใจของความเป็นมนุษย์" ซึ่งจัดให้กับนักศึกษาหลักสูตรพยาบาลศาสตรบัณฑิต ชั้นปีที่ 4 โดยได้รับเกียรติจากคุณดนัย จันทร์เจ้าฉาย เป็นวิทยากร ณ ห้องประชุมภัทรมหาราชการุณย์ อาคารมหิตลอดุลยเดช-พระศรีนครินทร์ คณะพยาบาลศาสตร์ มหาวิทยาลัยมหิดล ศาลายา

## Transformative Learning and Student Engagement

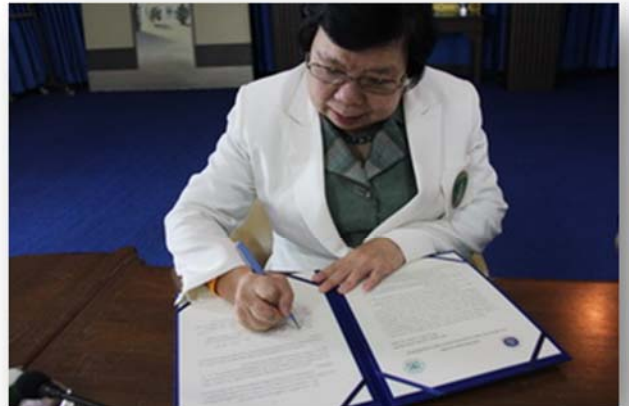
วันที่ 17 มีนาคม 2557 คณะฯ เปิดการสัมมนาการเพิ่มขีดความสามารถด้านการจัดการเรียนการสอนหลักสูตรพยาบาลศาสตรบัณฑิต เรื่อง "Transformative Learning and Student Engagement" โดยมีคณาจารย์ของคณะพยาบาลศาสตร์เข้าร่วมการสัมมนา เพื่อสร้างความเข้าใจและแลกเปลี่ยนเรียนรู้เกี่ยวกับการเรียนการสอน เพิ่มความสามารถของคณาจารย์ด้านเทคนิคการสอน การผลิตสื่อการสอน การวัดและประเมินผลการเรียนรู้ และร่วมกันวางแผนการจัดการกระบวนการเรียนการสอนของหลักสูตรพยาบาลศาสตรบัณฑิตในแต่ละรายวิชา

การสัมมนาประกอบด้วย การบรรยาย การอภิปราย และการประชุมกลุ่ม จัดขึ้นระหว่างวันที่ 17 - 20 มีนาคม 2557 ณ ห้องประชุมสงวนสุข ชั้น 11 และห้อง 301 คณะพยาบาลศาสตร์ มหาวิทยาลัยมหิดล บางกอกน้อย



## ลงนามความร่วมมือในการจัดทำและพัฒนาหลักสูตรการอบรมพยาบาลเฉพาะทาง สาขาออร์โธปิดิกส์ กับโรงพยาบาลเลิดสิน

วันที่ 2 กรกฎาคม 2557 รองศาสตราจารย์ ดร.ฟองคำ ดิลกสกุลชัย คณบดีคณะพยาบาลศาสตร์ มหาวิทยาลัยมหิดล และนายแพทย์สมพงษ์ ตันจริยภรณ์ ผู้อำนวยการโรงพยาบาลเลิดสิน กรมการแพทย์ กระทรวงสาธารณสุข ลงนามความร่วมมือในการจัดทำและพัฒนาหลักสูตรการอบรมพยาบาลเฉพาะทาง สาขาออร์โธปิดิกส์ กับโรงพยาบาลเลิดสิน กรมการแพทย์ กระทรวงสาธารณสุข ณ ห้องประชุมเพชรรัตน ชั้น 3 คณะพยาบาลศาสตร์ มหาวิทยาลัยมหิดล บางกอกน้อย





### กิจกรรม NS นื่องใหม่ บนเส้นทางสีขาว

วันที่ 13 สิงหาคม 2557 คณะพยาบาลศาสตร์ มหาวิทยาลัยมหิดล ร่วมกับสโมสรนักศึกษา คณะฯ จัดกิจกรรม "NS นื่องใหม่ บนเส้นทางสีขาว" ในโครงการปฐมนิเทศนักศึกษาใหม่ ซึ่งจัดให้กับนักศึกษาหลักสูตรพยาบาลศาสตรบัณฑิต ชั้นปีที่ 1 ปีการศึกษา 2557 ณ ห้องประชุมภัทรมาหาราชการ์ณย์ ชั้น 5 อาคารมหิตลอดุลยเดช-พระศรีนครินทร์ คณะพยาบาลศาสตร์ มหาวิทยาลัยมหิดล ศาลายา



## ยุทธศาสตร์ที่ 3 สร้างความเป็นเลิศในการบริการวิชาการ และความรับผิดชอบต่อสังคม

พิธีลงนามบันทึกข้อตกลงความร่วมมือในโครงการส่งเสริม สนับสนุน และคุ้มครอง การเลี้ยงลูกด้วยนมแม่ สำหรับพยาบาลวิชาชีพ

สภาการพยาบาล คณะพยาบาลศาสตร์ มหาวิทยาลัยมหิดล ร่วมกับองค์การทุนเพื่อเด็กแห่งสหประชาชาติ ประเทศไทย ได้จัดพิธีลงนามในบันทึกข้อตกลงความร่วมมือในโครงการส่งเสริม สนับสนุน และคุ้มครองการเลี้ยงลูกด้วยนมแม่ สำหรับพยาบาลวิชาชีพ โดยมี ศาสตราจารย์เกียรติคุณ ดร.วิจิตร ศรีสุพรรณ นายกสภาการพยาบาล รองศาสตราจารย์ ดร.พองคำ ตีลกสกุลชัย คณบดีคณะพยาบาลศาสตร์ มหาวิทยาลัยมหิดล และ Mr.Bijaya Rajbhandari ผู้แทนจากองค์การทุนเพื่อเด็กแห่งสหประชาชาติ ประเทศไทย เป็นผู้ลงนามในบันทึกข้อตกลงความร่วมมือร่วมกัน เมื่อวันที่ 24 มกราคม พ.ศ. 2557 ณ ห้องประชุม ดร.วิเชียร ทวีลาภ อาคารนครินทร์ศรี ชั้น 3 สภาการพยาบาล



**การประชุมวิชาการเฉลิมพระเกียรติเนื่องในโอกาส  
150 ปี พระราชสมภพสมเด็จพระศรีพัชรินทราบรมราชินีนาถ**

คณะพยาบาลศาสตร์ มหาวิทยาลัยมหิดล ร่วมกับสมาคมศิษย์เก่าพยาบาลศิริราชฯ และฝ่ายการพยาบาล โรงพยาบาลศิริราช จัดการประชุมวิชาการเฉลิมพระเกียรติ เนื่องในโอกาส 150 ปี พระราชสมภพสมเด็จพระศรีพัชรินทราบรมราชินีนาถ เรื่อง "Honoring the Past, Celebrating the Present, and Looking toward the Future" ระหว่างวันที่ 28 – 30 เมษายน 2557 ณ โรงแรม ดิแอมเมอรัลด์ กรุงเทพฯ



ในปีงบประมาณ 2557 คณะพยาบาลศาสตร์ มหาวิทยาลัยมหิดล จัดโครงการบริการวิชาการแก่พยาบาลวิชาชีพระดับคณะฯ จำนวน 2 โครงการ ระดับชาติ จำนวน 14 โครงการ และระดับนานาชาติ จำนวน 2 โครงการ ให้คำปรึกษาปัญหาสุขภาพ และจัดนิทรรศการความรู้ด้านสุขภาพ จำนวน 5 โครงการ โครงการบริการวิชาการสู่ชุมชน จำนวน 4 โครงการ โครงการบริการวิชาการแก่ประชาชนทั่วไป จำนวน 4 โครงการ  
**ตารางที่ 10 โครงการบริการวิชาการแก่สังคม**

ลำดับที่	โครงการ/กิจกรรม	หน่วยงานผู้รับผิดชอบ	วัน เดือน ปี
<b>บริการวิชาการสำหรับพยาบาลวิชาชีพและบุคลากรทางสุขภาพ</b>			
<b>ระดับคณะ</b>			
1	โครงการฝึกอบรมการพัฒนาศักยภาพด้านการสอนเพื่อเป็นพยาบาลพี่เลี้ยงสำหรับนักศึกษาหลักสูตรพยาบาลศาสตรบัณฑิต รุ่นที่ 6	คณะกรรมการบริการวิชาการและบริหารการศึกษาต่อเนื่อง	1 - 24 ตุลาคม 56
2	อบรมเชิงปฏิบัติการ เรื่อง การประเมินพัฒนาการเด็กด้วยแบบประเมิน Denver II (สำหรับนักศึกษาหลักสูตรพยาบาลศาสตรมหาบัณฑิต สาขาการพยาบาลเด็ก)	ภาควิชาการพยาบาลกุมารเวชศาสตร์	6 ธันวาคม 56, 7, 21 กุมภาพันธ์ 57

ลำดับที่	โครงการ/กิจกรรม	หน่วยงานผู้รับผิดชอบ	วัน เดือน ปี
<b>ระดับชาติ</b>			
1	ประชุมวิชาการ ร่วมกับ โรงพยาบาลเปาโล เมโมเรียล พหุโยธิน เรื่อง ER Mind Family Heart	คณะกรรมการบริการ วิชาการและบริหาร การศึกษาต่อเนื่อง	18 ตุลาคม 56
2	อบรมหลักสูตรระยะสั้น เรื่อง พยาบาลผู้ช่วยประสานงานด้าน การดูแลผู้ป่วยบาดเจ็บ (Trauma Nurse Coordinator)	คณะกรรมการบริการ วิชาการและบริหาร การศึกษาต่อเนื่อง	18-20 ธันวาคม 56
3	ประชุมเชิงปฏิบัติการเรื่อง “การพัฒนาวิทยากรแกนนำเครือข่าย การส่งเสริม สนับสนุน และคุ้มครองการเลี้ยงลูกด้วยนมแม่” ครั้งที่ 1	คณะกรรมการโครงการ ศูนย์ฝึกอบรมการเลี้ยง ลูกด้วยนมแม่และ โภชนาการเด็ก	19 - 21 กุมภาพันธ์ 57
4	อบรมเชิงปฏิบัติการ เรื่อง การประเมินพัฒนาการเด็กด้วยแบบ ประเมิน Denver II	ภาควิชาการพยาบาล กุมารเวชศาสตร์	23-25 เมษายน 57
5	ประชุมวิชาการเฉลิมพระเกียรติ เนื่องในโอกาส 150 ปี สมเด็จพระศรีพัชรินทราบรมราชินีนาถ เรื่อง Honoring the Past, Celebrating the Present, and Looking toward the Future	คณะกรรมการ อำนวยการจัดประชุม วิชาการฯ	28-30 เมษายน 57
6	อบรมเชิงปฏิบัติการ เรื่อง ECG Interpretation and Nursing Care	ภาควิชาการพยาบาล อายุรศาสตร์	26-27 พฤษภาคม 57
7	อบรมเชิงปฏิบัติการ เรื่อง Dysrhythmias and Nursing Management	ภาควิชาการพยาบาล อายุรศาสตร์	28-30 พฤษภาคม 57
8	อบรมเชิงปฏิบัติการ เรื่อง Art and science of infant massage : train the trainer	ภาควิชาการพยาบาล กุมารเวชศาสตร์	30 พฤษภาคม 57
9	ประชุมเชิงปฏิบัติการ เรื่อง “การพัฒนาวิทยากรแกนนำ เครือข่ายการส่งเสริม สนับสนุน และคุ้มครองการเลี้ยงลูกด้วย นมแม่” ครั้งที่ 2	คณะกรรมการโครงการ ศูนย์ฝึกอบรมการเลี้ยง ลูกด้วยนมแม่และ โภชนาการเด็ก	12 – 13 มิถุนายน 57
10	อบรมเชิงปฏิบัติการ เรื่อง การดูแลด้านจิตใจในผู้ป่วยโรคเรื้อรัง และผู้ดูแล	ภาควิชาสุขภาพจิตและ การพยาบาลจิตเวช ศาสตร์	28-29 กรกฎาคม 57
11	ประชุมวิชาการ เรื่อง ดูแลอย่างไร...ให้ได้ใจ แม่วัยทีน”	ภาควิชาการพยาบาล สติศาสตร์-นรีเวชวิทยา	6-8 สิงหาคม 57
12	อบรมเชิงปฏิบัติการ เรื่อง การใช้หลักฐานเชิงประจักษ์ทางการ พยาบาลเด็ก	ภาควิชาการพยาบาล กุมารเวชศาสตร์	14-15 สิงหาคม 57
13	ประชุมวิชาการ เรื่อง การดูแลผู้สูงอายุในสังคมผู้สูงอายุ: โอกาส และความท้าทายของระบบบริการสุขภาพ	ภาควิชาการพยาบาล รากฐาน	20-22 สิงหาคม 57



ลำดับที่	โครงการ/กิจกรรม	หน่วยงานผู้รับผิดชอบ	วัน เดือน ปี
14	ประชุมวิชาการ เรื่อง การพัฒนาศักยภาพด้านการบริหาร สำหรับพยาบาลห้องผ่าตัด	ภาควิชาการพยาบาล ศัลยศาสตร์	28-30 กันยายน 57

#### ระดับนานาชาติ

1	The 1st Asian Congress in Nursing Education “Transformative Nursing Education for Global Health”	คณะกรรมการอำนวยการ จัดประชุมวิชาการฯ	4-6 June, 2014
2	Short course Training for Bangladesh Nurse "Cardiac care nursing and management"	ภาควิชาการพยาบาล อายุรศาสตร์	16 กรกฎาคม - 8 สิงหาคม 57

#### โครงการบริการวิชาการสู่สังคม/ชุมชน

ให้คำปรึกษาปัญหาสุขภาพ และจัดนิทรรศการความรู้ด้านสุขภาพ			
1	บริการให้การปรึกษาด้านสุขภาพจิต	ภาควิชาสุขภาพจิตและ การพยาบาลจิตเวชศาสตร์	ตลอดปี 57
2	ให้คำปรึกษาปัญหาสูติศาสตร์-นรีเวชวิทยาทางโทรศัพท์	ภาควิชาการพยาบาล สูติศาสตร์-นรีเวชวิทยา	ตลอดปี 57
3	บริการให้คำปรึกษาและ/หรือ จัดนิทรรศการความรู้ ด้านสุขภาพในวันสำคัญต่างๆ -วันพยาบาลแห่งชาติ -วันพระราชทานนาม ม.มหิตล (จัดบอร์ดนิทรรศการ) -วันพยาบาลสากล -มหิตล-วันแม่	คณะกรรมการบริการ วิชาการและบริหาร การศึกษาต่อเนื่อง	21 ตุลาคม 56 2 มีนาคม 57 8 พฤษภาคม 57 8 สิงหาคม 57
4	ให้คำปรึกษาด้านสุขภาพ เรื่อง ตำรวจไทยใส่ใจสุขภาพ	ภาควิชาการพยาบาล อายุรศาสตร์	27 สิงหาคม 57 8 กันยายน 57
5	ครอบครัวสุขสันต์ ตั้งครรภ์คุณภาพ	ภาควิชาการพยาบาล สูติศาสตร์-นรีเวชวิทยา	25 มกราคม 57 17 พฤษภาคม 57 3 สิงหาคม 57 28 กันยายน 57

#### โครงการบริการวิชาการสู่ชุมชน

1	โครงการสร้างเสริมสุขภาพสามเณร วัดไผ่ดำ จ.สิงห์บุรี	คณะกรรมการบริการ วิชาการและบริหาร การศึกษาต่อเนื่อง	11 พฤศจิกายน 56 2 สิงหาคม 57 23 สิงหาคม 57 30 สิงหาคม 57
2	อบรมเชิงปฏิบัติการ เรื่อง “การพัฒนาผู้นำชุมชนในการช่วยเหลือผู้บาดเจ็บและการเตรียมความพร้อมในการรับอุบัติเหตุกลุ่มชนจากภาวะภัยพิบัติ”	ภาควิชาการพยาบาล ศัลยศาสตร์	8-9, 15-18, 21-22 กรกฎาคม 2557 14-15 สิงหาคม 57
3	ตรวจสุขภาพพระภิกษุ วัดระฆังโฆสิตารามวรมหาวิหาร	งานบริการวิชาการ	12 มกราคม 57

ลำดับที่	โครงการ/กิจกรรม	หน่วยงานผู้รับผิดชอบ	วัน เดือน ปี
4	การเสริมสร้างความรู้และพัฒนาศักยภาพแกนนำแรงงาน ข้ามชาติ: อนามัยเจริญพันธุ์ การอนามัยส่วนบุคคลและ สิ่งแวดล้อม	ภาควิชาการพยาบาล สูติศาสตร์-นรีเวชวิทยา	30 มีนาคม 2557 27 เมษายน 2557 8 มิถุนายน 2557 22 มิถุนายน 2557 27 กรกฎาคม 2557 17 สิงหาคม 2557 31 สิงหาคม 2557
<b>โครงการบริการวิชาการแก่ประชาชนทั่วไป</b>			
1	การสร้างเสริมสุขภาพแก่สังคม : ส่งเสริมสุขภาพผู้สูงอายุ คณะพยาบาลศาสตร์ มหาวิทยาลัยมหิดล	ภาควิชาการพยาบาล รากฐาน	จ.-พ.-ศ. ตลอดปี 57
2	อบรมเชิงปฏิบัติการ เรื่อง การให้การปรึกษาเชิงจิตวิทยาสำหรับ อาจารย์/อาจารย์ที่ปรึกษา	ภาควิชาสุขภาพจิตและ การพยาบาลจิตเวชศาสตร์	16-18 กรกฎาคม 57
3	อบรมเชิงปฏิบัติการ เรื่อง การส่งเสริมสุขภาพเด็กวัย 3- 6 ปี ให้สุข ดี และเก่ง	ภาควิชาการพยาบาล กุมารเวชศาสตร์	20 กรกฎาคม 57
4	ประชุมวิชาการ เรื่อง การส่งเสริมสุขภาพเด็กวัยก่อนเรียนที่มี พฤติกรรมเสี่ยงต่อสุขภาพ	ภาควิชาการพยาบาล กุมารเวชศาสตร์	7 กันยายน 57

ปีงบประมาณ 2557 คณะพยาบาลศาสตร์ มหาวิทยาลัยมหิดล ได้ดำเนินการจัดโครงการบริการวิชาการสู่ชุมชน และมีศูนย์ความเป็นเลิศการสร้างเสริมสุขภาพตามความเชี่ยวชาญของภาควิชา โดยจัดโครงการ/กิจกรรมที่สอดคล้องกับยุทธศาสตร์สร้างศูนย์ความเป็นเลิศด้านการสร้างเสริมสุขภาพ ดังนี้

### 1. โครงการสร้างเสริมสุขภาพสามเณรวัดไผ่ดำ จังหวัดสิงห์บุรี ซึ่งได้ดำเนินงานรวม 5 กิจกรรม ดังนี้

**กิจกรรมที่ 1 การให้ความรู้เรื่องโรคต่างๆ ที่พบบ่อยและการดูแลตนเองในเบื้องต้น** เพื่อประเมินความรู้พื้นฐานด้านการรักษาสุขภาพและการป้องกันโรคของสามเณรชั้นมัธยมศึกษาปีที่ 1-6 ให้ความรู้เรื่องการดูแลสุขภาพอนามัยและการป้องกันโรคที่พบบ่อย โรคระบาด และโรคติดต่อแก่สามเณร ให้ความรู้และฝึกปฏิบัติเรื่องการแปรงฟันและการล้างมือที่ถูกต้อง



กิจกรรมที่ 2 การตรวจสอบสุขภาพสามเณร เพื่อตรวจคัดกรองโรคและประเมินภาวะสุขภาพของสามเณร ให้การรักษาเบื้องต้น ตรวจประเมินสุขภาพฟัน ให้คำแนะนำรายบุคคลตามปัญหาที่พบของสามเณรแต่ละรูป และติดตามเฝ้าระวังสามเณรที่เจ็บป่วย



กิจกรรมที่ 3 การส่งเสริมและป้องกันปัญหาสุขภาพจิตแก่สามเณร เพื่อส่งเสริมพฤติกรรมสร้างเสริมสุขภาพจิต คัดกรองปัญหาสุขภาพจิตในสามเณร ให้การช่วยเหลือเบื้องต้นและส่งต่อสามเณรที่มีปัญหาสุขภาพจิตรุนแรงให้ได้รับการช่วยเหลือที่ถูกต้องเหมาะสมต่อไป



กิจกรรมที่ 4 สามเณรแกนนำด้านการปฐมพยาบาล เพื่ออบรมความรู้และฝึกทักษะเกี่ยวกับการปฐมพยาบาลให้แก่สามเณรที่เป็นแกนนำ



**กิจกรรมที่ 5 การเสริมสร้างภูมิคุ้มกันพิษภัยยาสูบแก่สามเณร** เพื่อประเมิน คัดกรอง ให้ความรู้เรื่องภัยของยาสูบและกฎหมายที่เกี่ยวกับการจัดสิ่งแวดล้อมปลอดบุหรี่ตามกฎหมาย เพื่อสร้างแรงจูงใจให้สามเณรตั้งใจลด ละ เลิกบริโภคยาสูบและส่งเสริมให้วัดเป็นเขตปลอดบุหรี่ 100 %



ในการดำเนินกิจกรรมทั้ง 5 กิจกรรมตามโครงการสร้างเสริมสุขภาพสามเณรโรงเรียนวัดไผ่ดำแผนกสามัญศึกษา บรลุเป้าประสงค์หลักของการสร้างเสริมสุขภาพของสามเณรทุกรูปของโรงเรียน เกิดระบบการทำงานที่ก่อให้เกิดการเรียนรู้ร่วมกันจากการปฏิบัติจริง การร่วมมือกันของคณาจารย์ คณะพยาบาลศาสตร์ มหาวิทยาลัยมหิดล เจ้าหน้าที่สายสนับสนุน และนักศึกษาพยาบาลศาสตรบัณฑิต รวมทั้งอาจารย์พระและอาจารย์ฆราวาสของโรงเรียนวัดไผ่ดำ และบุคลากรจากหน่วยบริการสุขภาพในพื้นที่

**2. กิจกรรมการจัดอบรมเชิงปฏิบัติการ เรื่อง “การพัฒนาผู้นำชุมชนในการช่วยเหลือผู้บาดเจ็บและการเตรียมความพร้อมในการรับมือภัยกลุ่มชนจากภาวะภัยพิบัติ”** ซึ่งได้ดำเนินการสำรวจ วิเคราะห์การบาดเจ็บและอุบัติภัยกลุ่มชนจากภาวะภัยพิบัติ และคัดเลือกพื้นที่เสี่ยงในจังหวัดปราจีนบุรี ร่วมกับทีมและพยาบาลผู้ประสานงานด้านอุบัติเหตุ โรงพยาบาลเจ้าพระยาอภัยภูเบศร จังหวัดปราจีนบุรี โดยได้คัดเลือกพื้นที่เสี่ยง และได้คัดเลือกผู้แทนกลุ่มของแต่ละตำบล จัดตั้งให้มีประธานกลุ่ม และเลขานุการและติดตามเยี่ยมผลการดำเนินการโครงการฯ พบว่า ผู้นำชุมชนต้องการให้จัดอบรมความรู้ในการทำแผนที่หมู่บ้านเพื่ออพยพเคลื่อนย้ายเมื่อเกิดภาวะภัยพิบัติ และการช่วยเหลือผู้บาดเจ็บและการเตรียมความพร้อมในการรับมือภัยกลุ่มชนจากภาวะภัยพิบัติที่สามารถนำไปใช้ได้จริง ดังนั้นในปีงบประมาณ 2558 จะดำเนินการโครงการต่อเนื่อง เป็นแผนในปีถัดไป

ตารางที่ 11 สรุปการเป็นวิทยากร อาจารย์พิเศษ ที่ปรึกษา กรรมการสอบวิทยานิพนธ์ภายนอก กรรมการองค์กร  
วิชาชีพ กรรมการประเมินผลงานทางวิชาการ

รายการ	จำนวนคน	จำนวนครั้ง
วิทยากร	64	489
อาจารย์พิเศษ	13	26
ที่ปรึกษา	15	19
กรรมการสอบวิทยานิพนธ์ภายนอก	35	101
กรรมการองค์กรวิชาชีพ	12	42
กรรมการประเมินผลงานทางวิชาการ	15	35
อื่นๆ เช่น ผู้ทรงคุณวุฒิให้คำปรึกษา	1	1

## ยุทธศาสตร์ที่ 4 สร้างความเป็นสากล

คณะพยาบาลศาสตร์ มหาวิทยาลัยมหิดล มีเครือข่ายความร่วมมือกับต่างประเทศ โดยมีการประสานความร่วมมือกับมหาวิทยาลัย/สถาบันต่างๆ ดังนี้

1. ลงนามสัญญาความเข้าใจร่วมกัน (Memorandum of Understanding; MOU) รวม 20 ฉบับ 10 ประเทศ ประกอบด้วย สวีเดน แคนาดา สหรัฐอเมริกา ออสเตรเลีย สาธารณรัฐเกาหลีใต้ ญี่ปุ่น สาธารณรัฐประชาธิปไตยประชาชนลาว อิสราเอล สาธารณรัฐสังคมนิยมเวียดนาม และพม่า

2. สร้างเครือข่ายความร่วมมือกับสถาบันการศึกษาด้านการพยาบาลและวิทยาศาสตร์สุขภาพในภูมิภาคเอเชียระหว่าง 7 สถาบัน ประกอบด้วย คณะพยาบาลศาสตร์ มหาวิทยาลัยมหิดล; Deakin University ประเทศออสเตรเลีย; Osaka Prefecture University ประเทศญี่ปุ่น; Faculty of Nursing Sciences, University of Health Sciences สาธารณรัฐประชาธิปไตยประชาชนลาว; University Gadjah Mada ประเทศอินโดนีเซีย; National University ประเทศสิงคโปร์; St. Luke's College of Nursing ประเทศญี่ปุ่น

3. เป็นสมาชิก Global Network for Nursing and Midwifery Development เนื่องจากคณะฯ ได้รับการแต่งตั้งจากองค์การอนามัยโลกให้เป็น WHO Collaborating Centre for Nursing and Midwifery Development อย่างต่อเนื่องตั้งแต่ปี ค.ศ. 1996 จนถึงปัจจุบัน ซึ่งมีสถาบันการศึกษาทางการพยาบาลเป็นสมาชิกจำนวนทั้งสิ้น 36 ประเทศทั่วโลก เป็นสมาชิกเครือข่าย

4. เป็นสมาชิกเครือข่ายสถาบันการศึกษาพยาบาลที่จัดการศึกษาระดับปริญญาเอกสาขาการพยาบาลในภูมิภาคเอเชียตะวันออก East Asian Forum of Nursing Scholars (EAFONS)

นอกจากนี้ คณะฯ มีการดำเนินการยุทธศาสตร์ที่ 4 สร้างความเป็นสากล ภายได้แผนงานดังกล่าวได้กำหนดกลยุทธ์และแผนปฏิบัติการประจำปีให้สอดคล้องกับแผนยุทธศาสตร์ฯ และนโยบายการบริหารงาน ซึ่งประกอบด้วยโครงการ/กิจกรรมเชิงรุกต่างๆ

การประชุมนานาชาติ Asia Pacific Alliance for Health Leaders Forum (APAHL) ในหัวข้อ "Gen Y'ers as Health Leaders: A Challenge in Aging Society"

วันที่ 28 - 31 ตุลาคม 2556 ณ อาคารมหิตลอดุลยเดช-พระศรีนครินทร์ คณะพยาบาลศาสตร์ มหาวิทยาลัยมหิตล วิทยาเขตศาลายา คณะพยาบาลศาสตร์ เป็นเจ้าภาพจัดการประชุมนานาชาติ Asia Pacific Alliance for Health Leaders Forum (APAHL) ในหัวข้อ "Gen Y'ers as Health Leaders: A Challenge in Aging Society" ซึ่งในการประชุมครั้งนี้มุ่งเน้นการส่งเสริมให้เกิดการแลกเปลี่ยนเรียนรู้ระหว่างสถาบันการศึกษาทั้ง 6 สถาบัน ในภูมิภาคเอเชียแปซิฟิก ได้แก่ คณะพยาบาลศาสตร์ มหาวิทยาลัยมหิตล School of Medicine, Faculty of Health Sciences Yamaguchi University ประเทศญี่ปุ่น College of Nursing Science, Ewha Womans University ประเทศสาธารณรัฐเกาหลี Faculty of Health (School of Nursing and Midwifery), University of Newcastle ประเทศออสเตรเลีย คณะพยาบาลศาสตร์ มหาวิทยาลัยเชียงใหม่ และคณะเทคนิคการแพทย มหาวิทยาลัยเชียงใหม่







ลงนามความร่วมมือทางวิชาการระหว่างคณะพยาบาล  
ศาสตร์ มหาวิทยาลัยมหิดล และ School of Nursing of  
Michigan ประเทศสหรัฐอเมริกา

วันที่ 5 พฤศจิกายน 2556 คณะพยาบาลศาสตร์  
มหาวิทยาลัยมหิดล ให้การต้อนรับ Professor Dr. Kathleen  
Potempa คณบดีจาก School of Nursing of Michigan ประเทศ  
สหรัฐอเมริกา ในโอกาสร่วมลงนามความร่วมมือทางวิชาการ  
ระหว่างสองสถาบัน ณ ห้องประชุมจันทนา นิลวรางกูร ชั้น 2  
อาคารมหิตลอดุเลยเดช-พระศรีนครินทร์ คณะพยาบาลศาสตร์  
มหาวิทยาลัยมหิดล ศาลายา



การอบรม หัวข้อ "การบริการด้านสุขภาพอนามัยใน  
ประเทศไทย"

วันที่ 25 พฤศจิกายน 2556 คณะพยาบาลศาสตร์  
มหาวิทยาลัยมหิดล ให้การต้อนรับผู้บริหารและเจ้าหน้าที่จาก  
National Professional officers for Human Resources for  
Health, Nursing and Midwifery WHO Indonesia ประเทศ  
อินโดนีเซีย ในโอกาสเข้ารับการอบรม หัวข้อ "การบริการด้าน  
สุขภาพอนามัยในประเทศไทย" กับคณะพยาบาลศาสตร์  
มหาวิทยาลัยมหิดล ในฐานะศูนย์ความร่วมมือองค์การอนามัยโลก  
เพื่อพัฒนาการพยาบาลและผดุงครรภ์ ระหว่างวันที่ 25 - 27  
พฤศจิกายน 2556 ณ คณะพยาบาลศาสตร์ มหาวิทยาลัยมหิดล  
บางกอกน้อย



โครงการพระราชทานทุนสนับสนุนการเดินทางไปอบรม ด้านการพยาบาล Nurse Safety  
และการพยาบาลผู้ป่วยโรคสมอง ณ Tan Tock Seng Hospital ประเทศสิงคโปร์  
สำหรับอาจารย์ คณะพยาบาลศาสตร์ ระหว่างวันที่ 30 มีนาคม – 12 เมษายน 2557



Observation room เป็นห้องที่ให้นักศึกษาเข้ามาฝึกทักษะโดยการประยุกต์ใช้ความรู้ทางทฤษฎีสู่การปฏิบัติ  
ในสถานการณ์จำลอง



หุ่น SimMan ที่นักศึกษา สามารถเรียนรู้ได้เหมือนจริง เช่น กระพริบตา การดูขนาด pupil มีเสียงร้อง  
แสดงอาการต่างๆ พูดโต้ตอบ สัมผัสอุณหภูมิ ชีพจร และหายใจได้ เป็นต้น



## โครงการพัฒนาและแลกเปลี่ยนทางวิชาการ กับต่างประเทศ ดังตารางต่อไปนี้

### ตารางที่ 12 Faculty/Student Exchange (Inbound) ปีงบประมาณ 2557

ลำดับ	สถาบันการศึกษาที่สังกัด	ประเทศ	จำนวน (คน)	ระยะเวลาที่มาศึกษา/ทำวิจัย	
				วันเริ่มต้น	วันสิ้นสุด
1.	Malardalen University	สวีเดน	2	8 ต.ค. 56	27 ธ.ค. 56
2.	Malardalen University	สวีเดน	2	7 ม.ค. 57	28 มี.ค. 57
3.	Deakin University	ออสเตรเลีย	23	22 มิ.ย. 56	3 ก.ค. 56
4.	Ewha Womans University	เกาหลีใต้	6	28 ต.ค. 56	31 ต.ค. 56
5.	University of Newcastle	ออสเตรเลีย	6	28 ต.ค. 56	31 ต.ค. 56
6.	Yamaguchi University	ญี่ปุ่น	10	28 ต.ค. 56	31 ต.ค. 56
7.	Peking Union Medical College	จีน	9	26 ต.ค. 56	3 พ.ย. 56
8.	International Islamic University Malaysia	มาเลเซีย	6	1 ธ.ค. 56	14 ธ.ค. 56
9.	University of Pennsylvania	สหรัฐอเมริกา	6	3 พ.ค. 57	17 พ.ค. 57

### ตารางที่ 13 Faculty/Student Exchange/Study visit (Outbound) ปีงบประมาณ 2557

ลำดับ	สถาบันการศึกษาที่สังกัด	ประเทศ	จำนวน (คน)	ระยะเวลาที่มาศึกษา/ทำวิจัย	
				วันเริ่มต้น	วันสิ้นสุด
1.	Malardalen University	สวีเดน	4	10 ต.ค. 56	24 ธ.ค. 56
2.	National University of Singapore	สิงคโปร์	2	2 ก.ย. 56	13 ก.ย. 56
3.	St. Luke's College of Nursing	ญี่ปุ่น	2	15 ก.ย. 56	28 ก.ย. 56
4.	Anteneo de Manila University	ฟิลิปปินส์	6	13 ต.ค. 56	27 ต.ค. 56
5.	Universitas Indonesia	อินโดนีเซีย	6	16 ต.ค. 56	31 ต.ค. 56
6.	St. Luke's College of Nursing	ญี่ปุ่น	2	25 พ.ค. 57	7 มิ.ย. 57

## ยุทธศาสตร์ที่ 5

# สร้างระบบเทคโนโลยีสารสนเทศและการสื่อสาร ที่มีประสิทธิภาพเพื่อสนับสนุนการบริหาร

### พัฒนาระบบและกลไกในการจัดเก็บข้อมูลให้มีประสิทธิภาพ

งานเทคโนโลยีสารสนเทศ ได้จัดทำโครงการ ICT เพื่อการบริหารจัดการทุกพันธกิจ เพื่อพัฒนาและปรับปรุงระบบข้อมูลสารสนเทศของคณะพยาบาลศาสตร์ และนำมาใช้ในการบริหารจัดการให้การดำเนินงานของคณะพยาบาลศาสตร์มีประสิทธิภาพมากขึ้น โดยมีการวิเคราะห์และวางแผนการพัฒนา ระบบฐานข้อมูล/ระบบสารสนเทศใหม่ตามความต้องการของผู้ใช้บริการ และปรับปรุงระบบฐานข้อมูล/ระบบสารสนเทศ เพื่อใช้ในการบริหารจัดการและการเรียนการสอนต่างๆ ที่ใช้งานอยู่แล้ว ให้มีประสิทธิภาพมากยิ่งขึ้น ซึ่งระบบข้อมูลสารสนเทศ ประกอบด้วย

1. ระบบฐานข้อมูลแผนยุทธศาสตร์ (โครงการ/กิจกรรม และการรายงานผลการดำเนินการ)
2. ระบบประเมินผลการเรียนการสอนแบบออนไลน์ ระดับปริญญาตรี ปริญญาโท และหลักสูตรการพยาบาลเฉพาะทาง
3. ระบบฐานข้อมูลนักศึกษาและระบบการตรวจสอบผลการศึกษแบบออนไลน์
4. ระบบสารสนเทศงานวิจัย (NS eRIS)
5. ระบบฐานข้อมูลบริการวิชาการ
6. ระบบข้อมูลความเชี่ยวชาญบุคลากร
7. ระบบประเมินสมรรถนะ 360 องศาของบุคลากร
8. ระบบรับสมัครงาน Online
9. ระบบประเมินผลหอพักแบบออนไลน์
10. ระบบประเมินผลสิ่งสนับสนุนการเรียนรู้
11. ระบบจองอุปกรณ์โสตทัศนูปกรณ์ และห้องประชุมห้องเรียนแบบออนไลน์
12. ระบบจองใช้งาน Tablet Online
13. ระบบฐานข้อมูลศิษย์เก่า

14. ระบบฐานข้อมูลคณะกรรมการจริยธรรมการวิจัยในคน (IRB)
15. ระบบฐานข้อมูลการเจ้าหน้าที่
16. ระบบข้อมูลบุคลากร (E-Profile) ของมหาวิทยาลัยมหิดล
17. ระบบงาน MU-ERP และ MU-HR ของมหาวิทยาลัยมหิดล
18. ระบบ MU-SIS ของมหาวิทยาลัยมหิดล
19. ระบบ MU-KPI ของมหาวิทยาลัยมหิดล

### พัฒนาระบบและกลไกในการจัดทำสื่อการเรียนการสอนบนระบบ e-learning

งานเทคโนโลยีสารสนเทศ ได้จัดทำโครงการพัฒนาสื่อการเรียนการสอนทางการพยาบาล และโครงการพัฒนาระบบ e-Learning เพื่อพัฒนาสื่อการเรียนการสอนในสาขาวิชาทางการพยาบาล ทั้งภาคทฤษฎีและภาคปฏิบัติซึ่ง โดยในปีงบประมาณ 2557 คณะฯ มีสื่อการเรียนการสอนบนระบบ e-learning จำนวน 123 เรื่อง สื่อการเรียนการสอนแบบ Interactive จำนวน 4 เรื่อง และวิดีโอการสอนภาคปฏิบัติ จำนวน 6 เรื่อง

นอกจากนี้ อาคารเรียนแห่งใหม่ ณ ศาลายา ได้มีการวางโครงสร้างพื้นฐานด้านเทคโนโลยีสารสนเทศ รวมทั้งไฮดรอสตัทอุปกรณ์ต่างๆ ที่ทันสมัย ทำให้สามารถควบคุมการเปิด-ปิดระบบไฮดรอสตัทฯ และบันทึกการเรียนการสอนในห้องเรียนได้จากห้องควบคุมส่วนกลาง และเก็บบันทึกเป็นสื่อการเรียนการสอนบนระบบ e-Learning เพื่อใช้เป็นสื่อเสริมการเรียนรู้ของผู้เรียน ทั้งในทุกหลักสูตร ส่งผลให้การจัดการเรียนการสอนมีประสิทธิภาพมากขึ้น

## ยุทธศาสตร์ที่ 6

# สร้างศูนย์ความเป็นเลิศด้านการสร้างเสริมสุขภาพ



ในปีงบประมาณ 2557 ภาควิชาการพยาบาล สาธารณสุขศาสตร์ เป็นผู้รับผิดชอบหลักในการพัฒนาศักยภาพ แกนนำชุมชน ร่วมกับศูนย์บริการสาธารณสุขที่ 26 โดยกลุ่มเป้าหมายเน้นที่ผู้สูงอายุในชุมชน ทั้งนี้ เนื่องจากในปีงบประมาณ 2556 ได้ทำการสำรวจชุมชน พบปัญหาสุขภาพ จากโรคเรื้อรังมาเป็นอันดับแรก และกลุ่มที่ป่วยมากที่สุดคือกลุ่ม ประชากรสูงอายุ โครงการจึงได้นำเสนอข้อมูลแก่ชุมชน และกลุ่ม แกนนำเครือข่ายสุขภาพร่วมใจมหิดลศิริราช ที่ประชุมมีมติให้ วางแผนดูแลสุขภาพผู้สูงอายุในชุมชนโดยชุมชนมีส่วนร่วม ได้แก่ การฟื้นฟูสมรรถภาพผู้สูงอายุซึ่งเคยก่อตั้งและจดทะเบียนไว้ที่ เขตธนบุรีแล้วตั้งแต่ปี พ.ศ. 2529 โดยมี ผศ.อารมณ วุฒิพิภักษ์ จากคณะพยาบาลศาสตร์ มหาวิทยาลัยมหิดล เป็นผู้ริเริ่ม กิจกรรมเจริญขึ้นตามลำดับในช่วง 10 ปีแรก แต่ต่อมาก็กิจกรรม ส่งเสริมสุขภาพผู้สูงอายุในชุมชนทั้ง 9 แห่ง ก็ลดลงตามลำดับ และหยุดไป ที่ประชุมจึงกำหนดรับสมัครสมาชิกชมรมผู้สูง อายุใหม่ได้สมาชิก จำนวน 130 คน และวางแผนจัดกิจกรรม ส่งเสริมสุขภาพ ป้องกันโรคเป็นประจำทุก 2 เดือน การจัด กิจกรรมเน้นกิจกรรม 3 อ. คือ อาหาร ออกกำลังกาย และ อารมณ์ และได้รับความร่วมมือในการให้ความรู้จากคณาจารย์ ภาควิชาการพยาบาลอายุรศาสตร์ และภาควิชาสุขภาพจิตและการพยาบาลจิตเวชศาสตร์



## การพัฒนาศักยภาพและคุณภาพชีวิตผู้สูงอายุ (นครปฐม อยุธยา ศูนย์การแพทย์กาญจนา)

ภาควิชาการพยาบาลรากฐาน คณะพยาบาลศาสตร์ มหาวิทยาลัยมหิดล ได้จัดกิจกรรมพัฒนาศักยภาพและสร้างเครือข่ายการดูแลผู้สูงอายุในชุมชน (นครปฐม, พระนครศรีอยุธยา และศูนย์การแพทย์กาญจนาภิเษก มหาวิทยาลัยมหิดล) ภายใต้โครงการสร้างศูนย์ความเป็นเลิศด้านการพยาบาล ผู้สูงอายุ : พัฒนาศักยภาพและคุณภาพชีวิตผู้สูงอายุ ประจำปีงบประมาณ 2557



## จัดการอบรมเชิงปฏิบัติการ หัวข้อ "การให้คำปรึกษาแบบเน้นการสร้างแรงจูงใจ (Motivational counseling)"

งานการพยาบาลสูติศาสตร์-นรีเวชวิทยา โรงพยาบาลศิริราช และภาควิชาการพยาบาลสูติศาสตร์-นรีเวชวิทยา คณะพยาบาลศาสตร์ มหาวิทยาลัยมหิดล ได้ทำข้อตกลงความร่วมมือในการดำเนินโครงการ "การพัฒนากระบวนการดูแลสตรีตั้งครรภ์วัยรุ่นอย่างต่อเนื่องโดยพยาบาลผดุงครรภ์เจ้าของไข้" ซึ่งได้รับการสนับสนุนจากกองทุนการสนับสนุนการสร้างเสริมสุขภาพ (สสส.) ร่วมกันจัดการอบรมเชิงปฏิบัติการ หัวข้อ "การให้คำปรึกษาแบบเน้นการสร้างแรงจูงใจ (Motivational counseling)" ขึ้น โดยนายแพทย์เทอดศักดิ์ เดชคง นายแพทย์เชี่ยวชาญ จากกรมสุขภาพจิต กระทรวงสาธารณสุข เป็นวิทยากร จัดขึ้นระหว่างวันที่ 9-10 ตุลาคม 2556 เวลา 8.00-16.00 น. ณ คณะพยาบาลศาสตร์ ห้อง 1103/1-2 ชั้น 11





**การประชุมเชิงปฏิบัติการ เรื่อง "การพัฒนาวิทยากรแกนนำเครือข่ายการส่งเสริม สนับสนุน และคุ้มครองการเลี้ยงลูกด้วยนมแม่"**

สภาการพยาบาล คณะพยาบาลศาสตร์ มหาวิทยาลัยมหิดล ร่วมกับองค์การทุนเพื่อเด็กแห่งสหประชาชาติ ประเทศไทย ได้จัดประชุมเชิงปฏิบัติการ เรื่อง "การพัฒนาวิทยากรแกนนำเครือข่ายการส่งเสริม สนับสนุน และคุ้มครองการเลี้ยงลูกด้วยนมแม่" ในวันที่ 19 - 21 กุมภาพันธ์ 2557 ณ ห้องประชุมราชนครินทร์ ชั้น 4 สภาการพยาบาล โดยมีอาจารย์พยาบาลและพยาบาลผู้เชี่ยวชาญด้านการเลี้ยงลูกด้วยนมแม่จากทุกภูมิภาคของประเทศไทยเข้าร่วมประชุม จำนวน 72 คน

ในการประชุมครั้งนี้ ผู้เข้าร่วมประชุมได้รับความรู้ ดังนี้

- เรื่อง สถานการณ์การส่งเสริม สนับสนุน และคุ้มครองการเลี้ยงลูกด้วยนมแม่ในระดับนานาชาติและประเทศไทย โดยคุณพรธิดา พัดทอง เป็นวิทยากร
- เรื่อง Update 10 steps to successful breastfeeding & Code of marketing โดยแพทย์หญิงยุพียง แห่งเขาวนิช เลขาธิการมูลนิธิศูนย์นมแม่แห่งประเทศไทย เป็นวิทยากร
- เรื่อง Breastfeeding Advocacy โดยนายแพทย์ทักษพล ธรรมรังสี สำนักงานพัฒนา นโยบายสุขภาพระหว่างประเทศ กระทรวงสาธารณสุข เป็นวิทยากร
- เรื่อง เจาะประเด็นการเลี้ยงลูกด้วยนมแม่ : ความรู้..สู่การปฏิบัติ โดยรองศาสตราจารย์กรรณิการ์ วิจิตรสุคนธ์ ประธานศูนย์ฝึกอบรมการเลี้ยงลูกด้วยนมแม่และโภชนาการเด็ก คณะพยาบาลศาสตร์ มหาวิทยาลัยมหิดล เป็นวิทยากร



**ประชุมเชิงปฏิบัติการ เรื่อง"การพัฒนาวิทยากรแกนนำ  
เครือข่ายการส่งเสริม สนับสนุน และคุ้มครองการเลี้ยงลูกด้วยนมแม่  
ครั้งที่ 2"**

สภาการพยาบาล คณะพยาบาลศาสตร์ มหาวิทยาลัยมหิดล โดยการสนับสนุนขององค์การทุนเพื่อเด็กแห่งสหประชาชาติ ประเทศไทย ได้จัดประชุมเชิงปฏิบัติการ เรื่อง"การพัฒนาวิทยากรแกนนำเครือข่ายการส่งเสริม สนับสนุน และคุ้มครองการเลี้ยงลูกด้วยนมแม่ ครั้งที่ 2" ในวันที่ 12 - 13 มิถุนายน 2557 ณ ห้องประชุม 214 ชั้น 2 อาคารมหิตลอดุสยเดช-พระศรีพัชรินทร คณะพยาบาลศาสตร์ ศาลายา มหาวิทยาลัยมหิดล โดยมีอาจารย์พยาบาลและพยาบาลผู้เชี่ยวชาญด้านการเลี้ยงลูกด้วยนมแม่จากทุกภูมิภาคของประเทศไทยเข้าร่วมประชุม จำนวน 78 คน ในการประชุมครั้งนี้ มีการจัดประชุมเชิงปฏิบัติการ เรื่อง เทคนิคการสื่อสารและการจัดการสอนการเลี้ยงลูกด้วยนมแม่ ปัญหาที่พบบ่อยในการเลี้ยงลูกด้วยนมแม่ด้านแม่และด้านลูก



### ครอบครัวสุขสันต์ ตั้งครรภ์คุณภาพ

วันที่ 3 สิงหาคม 2557 ภาควิชาการพยาบาลสูติศาสตร์-นรีเวชวิทยา คณะพยาบาลศาสตร์ มหาวิทยาลัยมหิดล จัดโครงการ "ครอบครัวสุขสันต์ ตั้งครรภ์คุณภาพ" โดยเปิดโอกาสให้คุณแม่ตั้งครรภ์ เข้าร่วมกิจกรรมต่างๆ มากมาย อาทิ การปฏิบัติตนในระหว่างตั้งครรภ์ การเตรียมตัวเพื่อการคลอด และร่วมฝึกปฏิบัติการอาบน้ำทารกแรกเกิด และการฝึกโยคะในระหว่างตั้งครรภ์ และการส่งเสริมพัฒนาการทารก ด้วยการฝึกปฏิบัติวินวตสัมผัสผ้สามารถแรกเกิด ณ คณะพยาบาลศาสตร์ มหาวิทยาลัยมหิดล บางกอกน้อย



### อบรมเชิงปฏิบัติการ เรื่อง "ดูแลอย่างไร..ให้ได้ใจแม่วัยทีน"

วันที่ 6 – 8 สิงหาคม 2557 ภาควิชาการพยาบาลสูติศาสตร์-นรีเวชวิทยา คณะพยาบาลศาสตร์ มหาวิทยาลัยมหิดล จัดการอบรมเชิงปฏิบัติการ เรื่อง "ดูแลอย่างไร..ให้ได้ใจแม่วัยทีน" ที่จัดให้กับอาจารย์พยาบาล พยาบาลวิชาชีพ และผู้สนใจทั่วไป ได้มีเวทีในการเสนอมุมมองและแลกเปลี่ยนประสบการณ์ระหว่างพยาบาล และบุคลากรในสหสาขาวิชาชีพที่เกี่ยวข้อง เพื่อให้เกิดการพัฒนากระบวนการบริการสำหรับสตรีตั้งครรภ์วัยรุ่นและครอบครัวที่มีประสิทธิภาพต่อไป ณ ห้องประชุมภัทรมาหาราชการุณย์ ชั้น 5 อาคารมหิตลodayเดช-พระศรีนครินทร์ คณะพยาบาลศาสตร์ มหาวิทยาลัยมหิดล ศาลายา



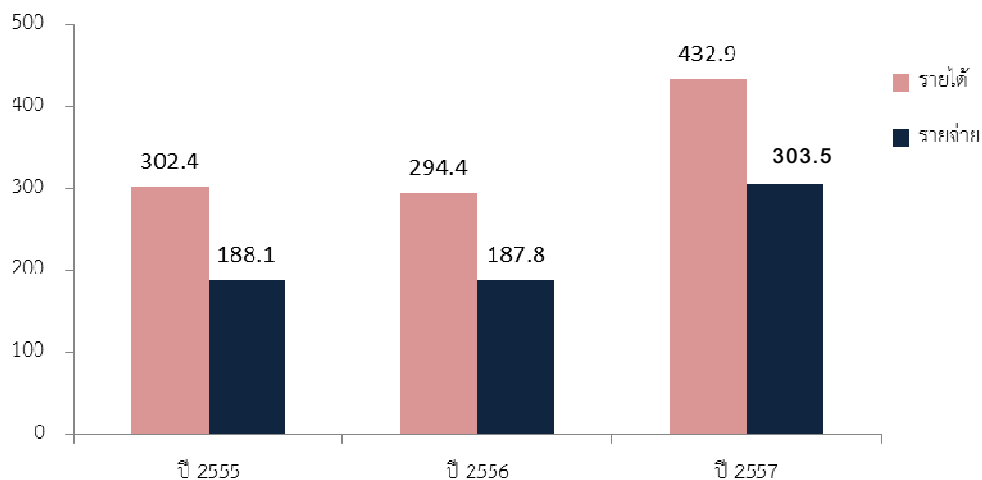
## ยุทธศาสตร์ที่ 7

### พัฒนาระบบบริหารจัดการที่มีประสิทธิภาพ

งบประมาณที่คณะพยาบาลศาสตร์ใช้ในการบริหารจัดการงานในพันธกิจและโครงการตามแผนยุทธศาสตร์ และแผนปฏิบัติการประจำปี คณะฯ ดำเนินการจัดหางบประมาณจาก 2 แหล่ง คือ งบประมาณแผ่นดิน และงบประมาณรายได้ โดยในส่วนของงบประมาณแผ่นดิน คณะพยาบาลศาสตร์ดำเนินการจัดทำค่าของงบประมาณภายใต้หลักเกณฑ์และมีความสอดคล้องกับยุทธศาสตร์ของคณะฯ ส่วนงบประมาณรายได้ เป็นรายได้ที่มาจากการทำงานในพันธกิจของคณะฯ เช่น ค่าลงทะเบียนของนักศึกษา การวิจัย การบริการวิชาการ ตลอดจนการลงทุนด้านการเงิน และการหาผลประโยชน์จากสินทรัพย์ต่างๆ ทั้งนี้ คณะฯ จะต้องจัดทำรายละเอียดงบประมาณและแผนการใช้จ่ายงบประมาณ รวมทั้งมีการติดตามและจัดทำรายงานผลการใช้จ่ายงบประมาณทุกไตรมาส เสนอที่ประชุมคณะกรรมการประจำคณะฯ เพื่อให้มีการใช้จ่ายเงินงบประมาณอย่างคุ้มค่าและเกิดประโยชน์สูงสุด

ตารางที่ 14 แสดงรายได้ - รายจ่ายและรายได้สุทธิประจำปี ของคณะฯ

ปีงบประมาณ	รายได้ (บาท)		รวมรายได้ (บาท)	รายจ่าย (บาท)
	งบประมาณแผ่นดิน	จากการดำเนินงาน		
2555	240,049,000.00	62,449,386.54	302,498,386.54	188,119,373.47
2556	228,550,600.00	65,889,649.69	294,440,249.69	187,825,246.81
2557	342,849,745.30	90,090,681.45	432,940,426.75	303,534,459.68



คณะฯ มีผลลัพธ์ของตัวชี้วัดระยะสั้น เพื่อแสดงความคล่องตัวในการบริหารงาน และผลลัพธ์ของตัวชี้วัดระยะยาวที่แสดงถึงความมั่นคงของสถานะทางการเงินของคณะฯ พบว่าในปีงบประมาณ 2557 คณะฯ มีการดำเนินงานตามพันธกิจของคณะฯ และลงทุนด้านการเงินและการหาผลประโยชน์จากสินทรัพย์ต่างๆ ซึ่งผลลัพธ์ของตัวชี้วัดระยะสั้นและระยะยาวสูงกว่าเป้าหมายที่ตั้งไว้ ตามตารางที่ 15

ตารางที่ 15 ผลลัพธ์ของตัวชี้วัดทางการเงินที่สำคัญระยะสั้นและระยะยาว ประจำปี 2557

ตัวชี้วัด	เป้าหมาย	ผลลัพธ์การดำเนินงาน
<b>ตัวชี้วัดระยะสั้น</b>		
1. ผลตอบแทนการลงทุนจากเงินลงทุนและทรัพย์สินที่ใช้ในการจัดหาผลประโยชน์	3.00%	5.16%
2. รายได้จากการดำเนินงาน (ล้านบาท)	61.0000	90.0906
- รายได้จากการจัดการศึกษา (ล้านบาท)	19.0000	20.0406
- รายได้จากบริการวิชาการ (ล้านบาท)	11.0000	18.3990
- รายได้จากวิเทศสัมพันธ์ (ล้านบาท)	2.0000	3.2043
- รายได้จากธุรกิจ (ล้านบาท)	20.0000	38.7511
- รายได้อื่นๆ (ล้านบาท)	9.0000	9.6955
<b>ตัวชี้วัดระยะยาว</b>		
เงินเหลือจ่ายโอนเข้ารายได้สะสม (ล้านบาท)	30.0000	63.0596

ตารางที่ 16 กิจกรรมด้านการพัฒนาคุณภาพ ประจำปีงบประมาณ 2557

กิจกรรม/โครงการ	วัน เดือน ปี	ผลการประเมิน
<b>รับการตรวจเยี่ยม</b>		
1. รับการประเมินส่วนงานตามเกณฑ์คุณภาพการศึกษาสู่ความเป็นเลิศ (EdPEX) ประจำปี 2556	21-22 กรกฎาคม 2557	ได้รับผลการรับรองด้านกระบวนการเท่ากับ 101-125 และด้านผลลัพธ์เท่ากับ 61-80 มีคะแนนรวมทั้งหมด เท่ากับ 162-205
2. รับการเยี่ยมสำรวจคุณภาพภายในจากสำนักงานคณะกรรมการการอุดมศึกษา (สกอ.)	30 กรกฎาคม 2557	ปีการศึกษา 2556 ได้รับผลการรับรองอยู่ในระดับดีมาก ด้วยคะแนน 4.61 จากคะแนนเต็ม 5

## ตารางที่ 17 กิจกรรมพัฒนาคุณภาพด้านการประกันคุณภาพการศึกษา

กิจกรรมพัฒนาคุณภาพด้านการประกันคุณภาพการศึกษา	วัน/เดือน/ปี	ผู้เข้าร่วม
1. จัดบรรยายให้ความรู้ ความเข้าใจในการบริหารความเสี่ยง โดยมีวัตถุประสงค์เพื่อให้ผู้บริหาร และบุคลากรมีความรู้ ความเข้าใจในการบริหารความเสี่ยงด้านกลยุทธ์ (Strategic Risk) กระบวนการนำการบริหารความเสี่ยงสู่การปฏิบัติเพื่อให้การบริหารองค์กรสามารถบรรลุวัตถุประสงค์หรือเป้าหมายที่กำหนดไว้ และเกิดประสิทธิภาพอย่างแท้จริง โดย อาจารย์จิราพร สุเมธีประสิทธิ์	25 ตุลาคม 2556	- ผู้บริหารคณะพยาบาลศาสตร์ - ผู้รับผิดชอบด้านบริหารความเสี่ยง
2. โครงการพัฒนาระบบประกันคุณภาพตามเกณฑ์ EdPEX ปีงบประมาณ 2557 กิจกรรมให้ข้อเสนอแนะและความคิดเห็นในการจัดทำพัฒนา work system และ work process (EdPEX หมวด 6) โดย ผู้ช่วยศาสตราจารย์เชิญโชค ศรีขวัญ	19 ธันวาคม 2556	- ผู้บริหารคณะพยาบาลศาสตร์ - บุคลากรคณะพยาบาลศาสตร์
3. โครงการพัฒนาระบบการเทียบเคียงผลลัพธ์การดำเนินงานตามเกณฑ์คุณภาพการศึกษาเพื่อการดำเนินงานที่เป็นเลิศ (EdPEX) กิจกรรมเสริมสร้างความรู้ความเข้าใจเกี่ยวกับการ Benchmarking เรื่อง แนวทางการพัฒนาคุณภาพการศึกษาเพื่อการดำเนินงานที่เป็นเลิศ : การเทียบเคียง (EdPEX : Benchmarking) โดย อาจารย์ศุภชัย เมืองรักษ์	21 มกราคม 2557	- ผู้บริหารคณะพยาบาลศาสตร์
4. กิจกรรมระดมความคิดเห็นในการเขียนรายงานการประเมินตนเองตามเกณฑ์คุณภาพการศึกษาเพื่อการดำเนินงานที่เป็นเลิศ (EdPEX) จำนวน 3 ครั้ง โดย รองศาสตราจารย์กัญญา ออประเสริฐ	7 มีนาคม 2557 22 เมษายน 2557 19 พฤษภาคม 2557	- ผู้บริหารคณะพยาบาลศาสตร์
5. กิจกรรมการเตรียมความพร้อมรับการประเมินส่วนงานตามเกณฑ์คุณภาพการศึกษาเพื่อการดำเนินงานที่เป็นเลิศ (EdPEX) โดย ผู้ช่วยศาสตราจารย์เชิญโชค ศรีขวัญ	3 กรกฎาคม 2557	- ผู้บริหารคณะพยาบาลศาสตร์ - บุคลากรคณะพยาบาลศาสตร์

## การประกันคุณภาพการศึกษา

การบรรยาย หัวข้อ ข้อเสนอแนะและความคิดเห็นในการจัดทำ Work system work process (EdPEX หมวด 6)

วันที่ 19 ธันวาคม 2556 คณะพยาบาลศาสตร์ มหาวิทยาลัยมหิดล จัดการบรรยาย หัวข้อ "ข้อเสนอแนะและความคิดเห็นในการจัดทำ Work system work process (EdPEX หมวด 6)" ซึ่งจัดให้กับผู้บริหาร หัวหน้าภาควิชา คณาจารย์ และหัวหน้างานของคณะฯ โดยผู้ช่วยศาสตราจารย์เชิญโชค ตรีขวัญ ร่องอธิการบดีฝ่ายทรัพยากรบุคคลและพัฒนาระบบ มหาวิทยาลัยสุโขทัยธรรมาธิราช เป็นวิทยากร ณ ห้องประชุม เพชรรัตน ชั้น 3 คณะพยาบาลศาสตร์ มหาวิทยาลัยมหิดล บางกอกน้อย



การบรรยาย เรื่อง "แนวทางการพัฒนาคุณภาพการศึกษา เพื่อการดำเนินงานที่เป็นเลิศ : การเทียบเคียง (EdPEX : Benchmarking)

วันที่ 21 มกราคม 2557 งานพัฒนาคุณภาพและบริหารความเสี่ยง คณะพยาบาลศาสตร์ มหาวิทยาลัยมหิดล จัดการบรรยาย เรื่อง "แนวทางการพัฒนาคุณภาพการศึกษาเพื่อการดำเนินงานที่เป็นเลิศ : การเทียบเคียง (EdPEX : Benchmarking)" โดยอาจารย์ศุภชัย เมืองรักษ์ ที่ปรึกษาผู้อำนวยการสถาบันเพิ่มผลผลิตแห่งชาติ เป็นวิทยากร ณ ห้องประชุมจันทนา นิลวรังกูร ชั้น 2 อาคารมหิตลอดุลยเดช-พระศรีนครินทร์ คณะพยาบาลศาสตร์ มหาวิทยาลัยมหิดล ศาลายา



**กิจกรรมการเตรียมความพร้อมรับการประเมินส่วนงาน  
ตามเกณฑ์คุณภาพการศึกษาเพื่อการดำเนินการที่เป็นเลิศ (EdPEX)**

วันที่ 3 กรกฎาคม 2557 งานพัฒนาคุณภาพและบริหาร  
ความเสี่ยง คณะพยาบาลศาสตร์ มหาวิทยาลัยมหิดล จัดกิจกรรมการ  
เตรียมความพร้อมรับการประเมินส่วนงานตามเกณฑ์คุณภาพ  
การศึกษาเพื่อการดำเนินการที่เป็นเลิศ (EdPEX) โดย  
ผู้ช่วยศาสตราจารย์เชิญโชค ศรขวัญ เป็นวิทยากร ณ ห้องประชุม  
สงวนสุข ชั้น 11 คณะพยาบาลศาสตร์ มหาวิทยาลัยมหิดล  
บางกอกน้อย



**คณะพยาบาลศาสตร์ มหาวิทยาลัยมหิดล รับการประเมิน  
ส่วนงานตามเกณฑ์คุณภาพการศึกษาสู่ความเป็นเลิศ (EdPEX)  
ประจำปี 2556**

วันที่ 21 – 22 กรกฎาคม 2557 คณะพยาบาลศาสตร์  
มหาวิทยาลัยมหิดล รับการประเมินส่วนงานตามเกณฑ์คุณภาพ  
การศึกษาสู่ความเป็นเลิศ (EdPEX) ประจำปี 2556 จาก  
คณะกรรมการตรวจประเมินตามเกณฑ์คุณภาพการศึกษาสู่ความ  
เป็นเลิศ (EdPEX) โดยมีผู้ทรงคุณวุฒิที่ทำหน้าที่เป็นผู้ประเมิน ดังนี้  
ผู้ช่วยศาสตราจารย์ พญ.กรัณท์รัตน์ สุนทรพันธ์ จากภาควิชา  
สูติศาสตร์และนรีเวชวิทยา คณะแพทยศาสตร์ มหาวิทยาลัย  
สงขลานครินทร์ รองศาสตราจารย์ พญ.ดาราวรรณ วนะชีวนาวิน  
จากภาควิชาปรสิตวิทยา คณะแพทยศาสตร์ศิริราชพยาบาล  
มหาวิทยาลัยมหิดล ผู้ช่วยศาสตราจารย์ ดร.นงนุช สังข์อยู่  
จากสาขาวิชาวิทยาศาสตร์และศิลปศาสตร์ มหาวิทยาลัย  
วิทยาเขตกาญจนบุรี และผู้ช่วยศาสตราจารย์ ศิริมา สงวนสิน  
จากคณะทันตแพทยศาสตร์ มหาวิทยาลัยมหิดล



## การจัดการความรู้

### กิจกรรมแลกเปลี่ยนเรียนรู้ เรื่อง Influencing of Health care system on Nursing Curriculum in Sweden

วันที่ 18 ธันวาคม 2556 ภาควิชาการพยาบาล  
อายุรศาสตร์ ร่วมกับคณะกรรมการพัฒนาองค์กรแห่งการ  
เรียนรู้และการจัดการความรู้ คณะพยาบาลศาสตร์  
มหาวิทยาลัยมหิดล จัดกิจกรรมแลกเปลี่ยนเรียนรู้ เรื่อง  
"Influencing of Health care system on Nursing  
Curriculum in Sweden" โดยได้รับเกียรติจาก Dr. Agneta  
Ekström และ Dr. Kartarina Bredenhof Heijkensköid  
School of Health Care Social Welfare, Malardalen  
University ประเทศสวีเดน



### "กิจกรรม KM Day ประจำปีงบประมาณ 2557 Knowledge Management to Organization Development: การจัดการความรู้สู่การพัฒนาองค์กร

วันที่ 5 สิงหาคม 2557 งานพัฒนาคุณภาพและบริหารความ  
เสี่ยง ร่วมกับคณะกรรมการพัฒนาองค์กรแห่งการเรียนรู้และการ  
จัดการความรู้ คณะพยาบาลศาสตร์ มหาวิทยาลัยมหิดล ร่วมกันจัด  
กิจกรรม "กิจกรรม KM Day ประจำปีงบประมาณ 2557  
Knowledge Management to Organization Development: การ  
จัดการความรู้สู่การพัฒนาองค์กร" โดยแบ่งการจัดกิจกรรมเป็น 2 ช่วง  
คือ ช่วงเช้าเป็นการแลกเปลี่ยนเรียนรู้ เรื่อง "Knowledge  
Management Tools for Organization Development" โดยรอง  
ศาสตราจารย์ นายแพทย์จิตเจริญ ไชยาคำ กรรมการบริหารสมาคม  
เครือข่ายพัฒนาวิชาชีพอาจารย์และองค์กรแห่งประเทศไทย ช่วงบ่าย  
เป็นการแลกเปลี่ยนเรียนรู้:การจัดการเรียนการสอนรายวิชาทฤษฎี  
และปฏิบัติ ของสายวิชาการ และการนำเสนอโครงการพัฒนาคุณภาพ  
งานตามแผนขจัดความสูญเสีย ของบุคลากรสายสนับสนุน





**กิจกรรม กิจกรรมแลกเปลี่ยนเรียนรู้ "Share & Learn: คุยเพลินฯ กับครูผู้มากประสบการณ์ ปี 2557" โดยมีผู้เกษียณอายุราชการ ประจำปี 2557**

วันที่ 27 สิงหาคม 2557 คณะกรรมการองค์กรแห่งการเรียนรู้และการจัดการความรู้ คณะพยาบาลศาสตร์ มหาวิทยาลัยมหิดล จัดกิจกรรมแลกเปลี่ยนเรียนรู้ "Share & Learn: คุยเพลินฯ กับครูผู้มากประสบการณ์ ปี 2557" โดยมีผู้เกษียณอายุราชการ ประจำปี 2557 ได้แก่ รองศาสตราจารย์จันทนา รณฤทธิวิชัย รองศาสตราจารย์สมจินต์ เพชรพันธุ์ศรี รองศาสตราจารย์อรุณรัศมี บุนนาค รองศาสตราจารย์กนกพร หมู่พยัคฆ์ และผู้ช่วยศาสตราจารย์ทัศนีย์วรรณ พฤษภาเมธานันท์ ให้เกียรติมาร่วมแลกเปลี่ยนประสบการณ์เกี่ยวกับหลักคิด หลักการทำงาน และองค์ความรู้ต่างๆ ของการเป็นอาจารย์พยาบาลที่พร้อมถ่ายทอดให้กับคณาจารย์ของคณะพยาบาลศาสตร์รุ่นต่อไป ณ ห้องประชุมสงวนสุข ฉันทวงศ์ ชั้น 11 คณะพยาบาลศาสตร์ มหาวิทยาลัยมหิดล บางกอกน้อย



**งาน "ด้วยรักและผูกพัน" เนื่องในโอกาสเกษียณอายุราชการ ประจำปี 2557**

วันที่ 15 กันยายน 2557 คณะพยาบาลศาสตร์ มหาวิทยาลัยมหิดล จัดงาน "ด้วยรักและผูกพัน" เนื่องในโอกาสเกษียณอายุราชการ ประจำปี 2557 เพื่อเป็นเกียรติ และร่วมแสดงมุทิตาจิตแก่ผู้เกษียณอายุราชการ ในปี 2557 จำนวน 9 ท่าน ดังนี้ รองศาสตราจารย์จันทนา รณฤทธิวิชัย รองศาสตราจารย์สมจินต์ เพชรพันธุ์ศรี รองศาสตราจารย์อรุณรัศมี บุนนาค รองศาสตราจารย์กนกพร หมู่พยัคฆ์ ผู้ช่วยศาสตราจารย์ทัศนีย์วรรณ พฤษภาเมธานันท์ นางสาวจันทนา ยิ้มรักญาติ นางสาววิตรี มรรคประเสริฐ นางพรรณทิพย์ ผินกลับ และนางสมหมาย เกษมสุข ณ ห้องประชุมภัทรมหาราชากรณีย์ ชั้น 5 อาคารมหิตล อุดลยเดช-พระศรีนครินทร์ คณะพยาบาลศาสตร์ มหาวิทยาลัยมหิดล ศาลายา



### กิจกรรมแลกเปลี่ยนเรียนรู้ชุมชนนักปฏิบัติ กลุ่ม NS

#### Smart Office

วันที่ 17 กันยายน 2557 คณะกรรมการพัฒนาองค์กรแห่งการเรียนรู้และการจัดการความรู้ คณะพยาบาลศาสตร์ มหาวิทยาลัยมหิดล จัดกิจกรรมแลกเปลี่ยนเรียนรู้ชุมชนนักปฏิบัติ กลุ่ม NS Smart Office ครั้งที่ 8/2557 โดยงานประชาสัมพันธ์และพัฒนาภาพลักษณ์องค์กร เรื่องพูดภาษาอังกฤษอย่างไร?...ไม่ให้เจ็บ ที่จัดให้กับบุคลากรของคณะพยาบาลศาสตร์ ณ ห้อง 301 ชั้น 3 คณะพยาบาลศาสตร์ มหาวิทยาลัยมหิดล บางกอกน้อย



#### การบรรยาย เรื่อง การประหยัดไฟฟ้า น้ำประปาและทรัพยากร

วันที่ 22 มกราคม 2557 คณะทำงานปฏิบัติการลดใช้พลังงาน คณะพยาบาลศาสตร์ มหาวิทยาลัยมหิดล จัดการบรรยาย เรื่อง "การประหยัดไฟฟ้า น้ำประปาและทรัพยากร" วิทยากรโดย ผู้ช่วยศาสตราจารย์ ดร.จตติ โตอัม ผู้ช่วยคณบดีฝ่ายกิจการนักศึกษา ระดับบัณฑิตศึกษาและกิจกรรมพิเศษ คณะสิ่งแวดล้อมและทรัพยากรศาสตร์ มหาวิทยาลัยมหิดล ณ ห้องประชุมภัทรมาหาราชารุณย์ อาคารมหิตลอดุลยเดช-พระศรีนครินทร์ คณะพยาบาลศาสตร์ มหาวิทยาลัยมหิดล ศาลายา



#### การอบรมเรื่อง "การคัดแยกขยะอย่างถูกวิธี"

วันที่ 20 มีนาคม 2557 คณะทำงานปฏิบัติการลดใช้พลังงาน คณะพยาบาลศาสตร์ มหาวิทยาลัยมหิดล จัดการอบรมเรื่อง "การคัดแยกขยะอย่างถูกวิธี" ให้กับคณาจารย์ และบุคลากรของคณะฯ เพื่อให้เกิดความรู้ ความเข้าใจที่ถูกต้อง และถูกวิธีเกี่ยวกับการคัดแยกขยะมูลฝอย โดยคุณสุภาทองสุโขต หัวหน้าหน่วยรักษาความสะอาด และก่าจัดขยะ คณะแพทยศาสตร์ศิริราชพยาบาล มหาวิทยาลัยมหิดล และทีมงานจากโรงพยาบาลศิริราช เป็นวิทยากร ณ ห้อง 301 คณะพยาบาลศาสตร์ มหาวิทยาลัยมหิดล บางกอกน้อย



## ตารางที่ 18 กิจกรรมการทำนุบำรุงศิลปะและวัฒนธรรม

ชื่อโครงการ/กิจกรรม
1. โครงการอนุรักษ์ศิลปวัฒนธรรมและประเพณี (ในองค์กร)
1.1 การอนุรักษ์และเผยแพร่พิพิธภัณฑสถานประวัติการพยาบาลไทย และหอพระราชประวัติศรีสวรินทิราราชภัทดี และหอพระราชประวัติบรมราชูปถัมภ์กิติติประกาศ
1.2 เทิดพระเกียรติสถาบันพระมหากษัตริย์ กิจกรรมย่อยดังนี้ <ul style="list-style-type: none"> <li>- เทิดพระเกียรติถวายสมเด็จพระศรีพัชรินทราบรมราชินีนาถ อาเศียรวาทและบำเพ็ญกุศลอุทิศถวาย</li> <li>- เทิดพระเกียรติถวายสมเด็จพระศรีสวรินทราบรมราชเทวี พระพันวัสสาอัยยิกาเจ้า อาเศียรวาทและบำเพ็ญกุศลอุทิศถวาย (ในโอกาสวันพระราชสมภพ ครบ 151 ปี)</li> <li>- วางพวงมาลา/ร่วมพิธีสงฆ์ถวายพานพุ่ม ถวายราชสักการะ ณ พระราชานุสาวรีย์พระบรมราชชนก ครบ 44 ปีวันพระราชทานนามมหาวิทยาลัยมหิดล</li> <li>- พิธีบำเพ็ญกุศลอุทิศถวายสมเด็จพระมหิตลาธิเบศร อดุลยเดชวิกรม พระบรมราชชนก วันพระราชสมภพ ครบ 121 ปี</li> </ul>
1.3 เทิดพระเกียรติสมเด็จพระศรีนครินทราบรมราชชนนี <ul style="list-style-type: none"> <li>- พิธีอาเศียรวาทงานฉลองครบรอบวันเกิดโรงเรียนฯ (คณะพยาบาลศาสตร์)</li> <li>- พิธีบำเพ็ญกุศลอุทิศถวายเป็นพระราชกุศล เนื่องในวันคล้ายวันสวรรคต</li> <li>- ร่วมเทิดพระเกียรติเนื่องในวันคล้ายวันประสูติ วันที่ 21 ตุลาคม 2556</li> <li>- ร่วมงานพานพุ่มกับสภากาชาดวันพยาบาลแห่งชาติ</li> </ul>
1.4 เทิดพระเกียรติพระบาทสมเด็จพระเจ้าอยู่หัวภูมิพลอดุลยเดชฯ <ul style="list-style-type: none"> <li>- พิธีถวายสัตย์ปฏิญาณฯ เนื่องในวโรกาสวันเฉลิมพระชนมพรรษา</li> <li>- พิธีจุดเทียนชัยถวายพระพร</li> <li>- ร่วมตักบาตรกับคณะแพทยศาสตร์ศิริราชพยาบาล</li> <li>- พิธีอาเศียรวาท เนื่องในวโรกาสวันเฉลิมพระชนมพรรษาทางสถานีโทรทัศน์กองทัพบก</li> <li>- ทำความดีถวายในหลวงเนื่องในวโรกาสมหามงคลเฉลิมพระชนมพรรษา</li> </ul>
1.5 เทิดพระเกียรติสมเด็จพระนางเจ้าพระบรมราชินีนาถ <ul style="list-style-type: none"> <li>- พิธีอาเศียรวาทเนื่องในวโรกาสเฉลิมพระชนมพรรษาทางสถานีโทรทัศน์</li> <li>- พิธีจุดเทียนชัยถวายพระพร /ทำบุญตักบาตร /ถวายราชสดุดีเฉลิมพระเกียรติ</li> </ul>
1.6 เฉลิมพระเกียรติ <ul style="list-style-type: none"> <li>- สมเด็จพระบรมโอรสาธิราชฯ สยามมกุฎราชกุมาร ร่วมพิธีทำบุญตักบาตร</li> <li>- สมเด็จพระเทพรัตนราชสุดาฯ สยามบรมราชกุมารี เข้าเฝ้าถวายพระพร</li> <li>- สมเด็จพระเจ้าลูกเธอเจ้าฟ้าจุฬาภรณวลัยลักษณ์ อัครราชกุมารี เข้าเฝ้าถวายพระพร</li> <li>- พระเจ้าวรวงศ์เธอพระองค์เจ้าโสมสวลี พระวรราชธิดาตามาตุ</li> </ul>
1.7 รดน้ำขอพรอาจารย์-ศิษย์เก่าอาวุโส ตามประเพณีสงกรานต์ ปี 2557
1.8 งานด้วยรักและผูกพันในโอกาสเกษียณอายุราชการ

### ชื่อโครงการ/กิจกรรม

1.9 กราบอวยพรปีใหม่อาจารย์อาวุโส และผู้บริหารมหาวิทยาลัยฯ

1.10 งานฉลองครบรอบ 117 ปี วันคล้ายวันพระราชทานกำเนิดโรงเรียน (คณะพยาบาลศาสตร์ มหาวิทยาลัยมหิดล วันที่ 12 มกราคม ของทุกปี)

- พิธีสงฆ์/พิธีบำเพ็ญกุศลอุทิศถวาย

- พิธีอาเศียรวาทสมเด็จพระศรีพัชรินทราบรมราชินีนาถ สมเด็จพระศรีสวรินทิราบรมราชเทวี และสมเด็จพระศรีนครินทราบรมราชชนนี

1.11 พัฒนาจิตวิญญาณด้วยพุทธธรรม

2. จัดพิธีทอดผ้าป่ามหากุศล ณ วัดไตรมิตรวิทยาคม ในโครงการเฉลิมพระเกียรติฯ พระบาทสมเด็จพระเจ้าอยู่หัว สมเด็จพระนางเจ้าสิริกิติ์ พระบรมราชินีนาถ และสมเด็จพระบรมโอรสาธิราชฯ ที่ดำเนินการร่วมกับมูลนิธิคณะพยาบาลศาสตร์ในพระบรมราชูปถัมภ์ฯ และสมาคมศิษย์เก่าพยาบาลศิริราชในพระบรมราชูปถัมภ์

## กิจกรรมสำคัญด้านทำนุบำรุงศิลปวัฒนธรรม

กตเวทิตาการวาระ 90 ปี รองศาสตราจารย์ ดร.วิเชียร ทวีลาภ อดีตคณบดีคณะพยาบาลศาสตร์ มหาวิทยาลัยมหิดล วันที่ 1 มีนาคม 2557 คณะพยาบาลศาสตร์ มหาวิทยาลัยมหิดล จัดงานกตเวทิตาการวาระ 90 ปี รองศาสตราจารย์ ดร.วิเชียร ทวีลาภ อดีตคณบดีคณะพยาบาลศาสตร์ มหาวิทยาลัยมหิดล เพื่อแสดงกตเวทิตาแด่ รองศาสตราจารย์ ดร.วิเชียร ทวีลาภ ผู้มีคุณูปการอันยิ่งใหญ่ต่อ คณะพยาบาลศาสตร์ มหาวิทยาลัยมหิดล และ สถาบันการศึกษาพยาบาลอีกหลายแห่ง รวมทั้งองค์กรวิชาชีพ การพยาบาล ตลอดจนได้แสดงออกถึงความเคารพ รัก ความผูกพันและความระลึกถึงที่ลูกศิษย์มีต่ออาจารย์ผู้มีพระคุณ



ฉลองครบรอบ 72 ปี รองศาสตราจารย์ ดร.ทัศนาศุ บุญทอง อดีตคณบดีคณะพยาบาลศาสตร์ มหาวิทยาลัยมหิดล

วันที่ 5 มิถุนายน 2557 คณะพยาบาลศาสตร์ มหาวิทยาลัยมหิดล จัดงานเลี้ยงฉลองครบรอบ 72 ปี รองศาสตราจารย์ ดร.ทัศนาศุ บุญทอง อดีตคณบดีคณะพยาบาลศาสตร์ มหาวิทยาลัยมหิดล 3 วาระ อดีตรองประธานวุฒิสภา และเคยดำรงตำแหน่งสำคัญในองค์กรวิชาชีพและองค์กรระดับชาติอีกหลายตำแหน่ง ปัจจุบันดำรงตำแหน่งนายกสภาการพยาบาล ผู้ได้รับการยกย่องว่ามีบทบาทอย่างสำคัญในการวางรากฐาน และพัฒนาการจัดการศึกษาสาขาพยาบาลศาสตร์ ทั้งในระดับประเทศและภูมิภาคให้มีคุณภาพและมาตรฐาน ได้รับการยอมรับในระดับสากลตลอดระยะเวลากว่า 40 ปีที่ผ่านมา ในฐานะผู้นำทางด้านการศึกษาพยาบาล ที่ได้มุ่งมั่น พุ่่มเท เสียสละ จนทำให้วิชาชีพการพยาบาลมีความก้าวหน้าตราบนานทุกวันนี้

# ยุทธศาสตร์ที่ 8

## สร้างความเป็นเลิศด้านทรัพยากรบุคคล

คณะพยาบาลศาสตร์ มหาวิทยาลัยมหิดล จัดกิจกรรมพัฒนาบุคลากร ในปีงบประมาณ 2557 ดังนี้

โครงการ/กิจกรรม	วัน เดือน ปี	สถานที่
<b>โครงการเสริมสร้างศักยภาพและพัฒนาขีดความสามารถของบุคลากร</b>		
1. กิจกรรมการพัฒนาสมรรถนะทางภาษาอังกฤษ	ครั้งที่ 1 วันที่ 26 ตุลาคม – วันที่ 28 ธันวาคม 2556 ครั้งที่ 2 วันที่ 22 กุมภาพันธ์ – วันที่ 10 พฤษภาคม 2557 ครั้งที่ 3 วันที่ 21 กรกฎาคม – วันที่ 1 สิงหาคม 2557	คณะพยาบาลศาสตร์ บางกอกน้อย
2. กิจกรรมอบรม เรื่อง “การดูแลผู้ป่วยระยะสุดท้ายและการเผชิญความตายอย่างสงบ”	วันที่ 9 มิถุนายน 2557	ห้อง 1111 ชั้น 11 คณะพยาบาลศาสตร์ บางกอกน้อย
3. กิจกรรมการพัฒนาสมรรถนะอาจารย์ในโครงการระยะยาว	วันที่ 13 – 15 สิงหาคม 2557	โรงแรม รอยัล เจมส์ กอล์ฟ รีสอร์ท จังหวัดนครปฐม
<b>โครงการปลูกฝังและสร้างค่านิยมองค์กร</b>		
1. กิจกรรมปลูกฝังค่านิยมองค์กรในบุคลากรใหม่	วันที่ 17-19 มกราคม 2557	คณะพยาบาลศาสตร์ ศาลายา และ โรงแรม รีเจนท์ เซอ่า บีช รีสอร์ท จังหวัดเพชรบุรี
2. กิจกรรมชื่นชมคนดีคนเก่ง	วันที่ 12 มกราคม 2557	คณะพยาบาลศาสตร์ บางกอกน้อย
<b>โครงการสร้างสุของค์กร</b>		
1. กิจกรรมสายสัมพันธ์...บุคลากรสายลูกจ้าง	วันที่ 26 – 27 เมษายน 2557	โรงแรม ภูริมาศ บีช แอนด์ สปา จังหวัดระยอง
2. กิจกรรมจิตอาสา	วันที่ 26 สิงหาคม 2557	สถานสงเคราะห์เด็กอ่อนพิการทางสมองและ ปัญญา บ้านเฟื่องฟ้า จังหวัดนนทบุรี
3. กิจกรรมตักบาตรพระ	เดือนมกราคม – กันยายน 2557	คณะพยาบาลศาสตร์ บางกอกน้อย
4. กิจกรรมศิลปะสร้างสุข	เดือนมกราคม – กันยายน 2557	คณะพยาบาลศาสตร์ บางกอกน้อย
5. กิจกรรม NS Singing Contest	เดือนมกราคม – กันยายน 2557	คณะพยาบาลศาสตร์ บางกอกน้อย
6. กิจกรรม Fitness	เดือนมกราคม – กันยายน 2557	คณะพยาบาลศาสตร์ บางกอกน้อย
7. กิจกรรมสังสรรค์ปีใหม่	วันที่ 25 ธันวาคม 2556	ลานเนกประสงค์ คณะพยาบาลศาสตร์ บางกอกน้อย
8. กิจกรรมเวทีแบ่งปันสร้างสุของค์กร	เดือนตุลาคม 2556 – กันยายน 2557	ลานเนกประสงค์ คณะพยาบาลศาสตร์ บางกอกน้อย
<b>กิจกรรมสัมมนาทีมบริหาร</b>	วันที่ 29 – 31 สิงหาคม 2557	โรงแรมอมารี พัทยา จังหวัดชลบุรี

โครงการ/กิจกรรม	วัน เดือน ปี	สถานที่
กิจกรรมการจัดบรรยายเชิงปฏิบัติการ เรื่อง Lean Management from Theory to Practice Part II	วันที่ 25 มีนาคม 2557	ห้อง 1111 ชั้น 11 คณะพยาบาลศาสตร์ บางกอกน้อย
กิจกรรม การอบรมเชิงปฏิบัติการเรื่อง “การเพิ่มประสิทธิภาพของพนักงานขับรถ หลักสูตรการขับรถเชิงป้องกันอุบัติเหตุ (DEFENSIVE DRIVING)”	วันที่ 31 พฤษภาคม 2557	ห้อง 1103/1 – 1103/2 คณะพยาบาลศาสตร์ บางกอกน้อย
โครงการเสริมสร้างระบบและกลไกการบริหารจัดการตามหลักธรรมาภิบาล		
กิจกรรม Meet the Dean	วันที่ 23 เมษายน 2557 (สายวิชาการ) วันที่ 24 เมษายน 2557 (สายสนับสนุน)	ห้อง 1111 ชั้น 11 คณะพยาบาลศาสตร์ บางกอกน้อย

### ตารางที่ 19 การพัฒนาบุคลากร ประจำปี 2557 จำแนกตามประเภทบุคลากร

ประเภท	ทั้งหมด	ที่ได้รับการพัฒนา	
	คน	คน	ร้อยละ
บุคลากรสายวิชาการ	144	144	100
บุคลากรสายสนับสนุน	126	112	88.89

#### จัดการประชุมวิสามัญประจำปี 2557 และพบคณบดี

วันที่ 9 ตุลาคม 2556 สภาอาจารย์ คณะพยาบาลศาสตร์ มหาวิทยาลัยมหิดล จัดการประชุมวิสามัญ ประจำปี 2556 และพบคณบดี เพื่อรับฟังการรายงานผลการบริหารงานและความก้าวหน้าด้านต่างๆ ของสภาอาจารย์ ในช่วง 1 ปีที่ผ่านมา และเปิดโอกาสให้คณาจารย์ได้พบปะ และสื่อสารกับรองศาสตราจารย์ ดร.พองคำ ติลกสกุลชัย คณบดีคณะพยาบาลศาสตร์ เพื่อสร้างความเข้าใจอย่างถูกต้องในทิศทางการบริหารงาน เพื่อร่วมกันนำพาคณะพยาบาลศาสตร์ขับเคลื่อนไปสู่เป้าหมายที่ตั้งไว้ ณ ห้องประชุม 1110 ชั้น 11 คณะพยาบาลศาสตร์ มหาวิทยาลัยมหิดล บางกอกน้อย



### งาน NS รื่นเรียงเกลึงศกใหม่ 2557

วันที่ 25 ธันวาคม 2556 คณะพยาบาลศาสตร์ มหาวิทยาลัยมหิดล จัดงาน NS รื่นเรียงเกลึงศกใหม่ 2557 ภายในงานประกอบด้วย การแสดงจากคณาจารย์ บุคลากรของคณะฯ และจับฉลากของขวัญปีใหม่ ณ ลานอเนกประสงค์ คณะพยาบาลศาสตร์ มหาวิทยาลัยมหิดล บางกอกน้อย



### กิจกรรม "เวทีแบ่งปัน...สร้างสุของค์กร"

กิจกรรม "เวทีแบ่งปัน...สร้างสุของค์กร" เพื่อให้บุคลากรของคณะฯ มาร่วมแบ่งปันประสบการณ์ความสุขในด้านต่างๆ จาก 9 ด้าน (ด้านสุขภาพดี ด้านอ่อนคลายดี ด้านน้ำใจดี ด้านจิตวิญญาณดี ด้านครอบครัวดี ด้านสังคมดี ด้านใฝ่รู้ดี ด้านสุขภาพเงินดี และด้านงานดี) และเพื่อให้บุคลากรได้ร่วมอวยพรวันเกิดให้กับบุคลากรของคณะฯ ที่เกิดในแต่ละเดือนที่จัดกิจกรรม โดยในเดือนมกราคม คณะฯ ได้รับเกียรติจากรองศาสตราจารย์ ดร.ฟองคำ ทิลกสกุลชัย คณบดีคณะพยาบาลศาสตร์ มาพูดคุยแลกเปลี่ยนประสบการณ์ความสุขในด้านต่างๆ กับบุคลากร ไม่ว่าจะเป็นความสุขในชีวิตด้านสุขภาพ ความสุขส่วนตัว ความสุขในการทำงาน และเคล็ดลับในการดำเนินชีวิต ณ ลานอเนกประสงค์ คณะพยาบาลศาสตร์ มหาวิทยาลัยมหิดล บางกอกน้อย





### กิจกรรม "ปลูกฝังค่านิยมองค์กรในบุคลากรใหม่"

วันที่ 17 มกราคม 2557 จัดกิจกรรม "ปลูกฝังค่านิยมองค์กรในบุคลากรใหม่" จัดบรรยายพิเศษในหัวข้อ ลำเรื่อง-ชวนคุยผ่านมุมมองของชาว มจร. ที่ทำงานร่วมกันตลอด 10 ปีกับคณะพยาบาลศาสตร์ มหาวิทยาลัยมหิดล และชีวิตที่เป็นสุข-พร้อมสนุกทำงานด้วยปณิธานพยาบาลของแผ่นดิน โดยอาจารย์ธนิตสรณ์ จิระพรชัย ที่ปรึกษาคณะพยาบาลศาสตร์ เป็นวิทยากร ณ คณะพยาบาลศาสตร์ มหาวิทยาลัยมหิดล ศาลายา และกิจกรรมในวันที่ 18 - 19 มกราคม 2557 บรรยายหัวข้อ "ค่านิยมองค์กร NS MAHIDOL" และจัดกิจกรรมปลูกฝังและเสริมสร้างค่านิยม NS MAHIDOL ให้กับบุคลากรใหม่ โดยศาสตราจารย์ นายแพทย์ประสิทธิ์ วัฒนาภา รองคณบดี และผู้อำนวยการโรงเรียนแพทย์ศิริราช คณะแพทยศาสตร์ศิริราชพยาบาล มหาวิทยาลัยมหิดล เป็นวิทยากร ณ โรงแรม รีเจนท์ เซอ้า บีช รีสอร์ท จังหวัดเพชรบุรี



**โครงการสัมมนาสำนักงาน คณะพยาบาลศาสตร์  
ประจำปีงบประมาณ 2557 โดยจัดบรรยายเชิงปฏิบัติการ เรื่อง  
"Lean Management from Theory to Practice Part II"**

วันที่ 25 มีนาคม 2557 คณะพยาบาลศาสตร์ มหาวิทยาลัยมหิดล จัดโครงการสัมมนาสำนักงาน คณะพยาบาลศาสตร์ ประจำปีงบประมาณ 2557 โดยจัดการบรรยายเชิงปฏิบัติการ เรื่อง "Lean Management From Theory to Practice Part II" โดยอาจารย์ศักดิ์ดา ภูมิพันธ์ ผู้เชี่ยวชาญทางการบริหารทรัพยากรมนุษย์สมัยใหม่ เป็นวิทยากร ณ ห้องประชุมสงวนสุข ฉันทวงศ์ ชั้น 11 คณะพยาบาลศาสตร์ มหาวิทยาลัยมหิดล บางกอกน้อย



**การประชุม ซึ่งจัดให้กับบุคลากรสายวิชาการ ในหัวข้อ  
"PA : How to be Pleasure Agreement ?" และสำหรับบุคลากร  
สายสนับสนุน ในหัวข้อ "การจัดทำข้อตกลงการปฏิบัติงานของ  
บุคลากรสายสนับสนุน"**

งานทรัพยากรบุคคล คณะพยาบาลศาสตร์ มหาวิทยาลัยมหิดล จัดการประชุมร่วมกันระหว่างคณบดีและทีมบริหาร ซึ่งจัดให้กับบุคลากรสายวิชาการ ในวันที่ 23 เมษายน 2557 ในหัวข้อ "PA : How to be Pleasure Agreement ?" และวันที่ 24 เมษายน 2557 สำหรับบุคลากรสายสนับสนุน ในหัวข้อ "การจัดทำข้อตกลงการปฏิบัติงานของบุคลากรสายสนับสนุน" ณ ห้องประชุมสงวนสุข ฉันทวงศ์ ชั้น 11 คณะพยาบาลศาสตร์ มหาวิทยาลัยมหิดล บางกอกน้อย

**กิจกรรมธรรมบรรยาย หัวข้อ "การเผชิญความตายอย่าง  
สงบ การดูแลและให้สติแก่ผู้ป่วยระยะสุดท้าย การเตรียมตัวตาย  
อย่างสงบ"**

วันที่ 9 มิถุนายน 2557 งานทรัพยากรบุคคล คณะพยาบาลศาสตร์ มหาวิทยาลัยมหิดล บุคคลจัดกิจกรรมธรรมบรรยาย หัวข้อ "การเผชิญความตายอย่างสงบ การดูแลและให้สติแก่ผู้ป่วยระยะสุดท้าย การเตรียมตัวตายอย่างสงบ" โดย...พระอาจารย์ไพศาล วิสาโล ณ ห้อง 1110 ชั้น 11 อาคารพระศรีพัชรินทร คณะพยาบาลศาสตร์ มหาวิทยาลัยมหิดล



**การอบรมเชิงปฏิบัติการ "การดับเพลิงขั้นต้นและการ  
ฝึกซ้อมหนีไฟ" ประจำปี 2557 สำหรับบุคลากรคณะพยาบาลศาสตร์**

วันที่ 19 กรกฎาคม 2557 คณะพยาบาลศาสตร์ มหาวิทยาลัยมหิดล จัดการอบรมเชิงปฏิบัติการ "การดับเพลิงขั้นต้นและการฝึกซ้อมหนีไฟ" ประจำปี 2557 สำหรับบุคลากรคณะพยาบาลศาสตร์ โดยได้รับเกียรติจากเจ้าพนักงาน สถานีดับเพลิงบางขุนนนท์ กองปฏิบัติการดับเพลิง 4 สำนักงานป้องกันและบรรเทาสาธารณภัย กรุงเทพมหานคร เป็นวิทยากรบรรยายและฝึกปฏิบัติ ณ ห้องมิสพิทซ์เจอร์ราด อาคารพระศรีนครินทร์ คณะพยาบาลศาสตร์ มหาวิทยาลัยมหิดล



**กิจกรรมจิตอาสา เพื่อสร้างความสุขจากการเป็นผู้ให้ ด้วยการมอบสิ่งของและเลี้ยง  
อาหารกลางวันให้กับเด็ก ณ สถานสงเคราะห์เด็กอ่อนพิการทางสมองและปัญญา บ้านเฟื่องฟ้า**

วันที่ 26 กันยายน 2557 งานทรัพยากรบุคคล คณะพยาบาลศาสตร์ มหาวิทยาลัยมหิดล จัดกิจกรรมจิตอาสา เพื่อสร้างความสุขจากการเป็นผู้ให้ ด้วยการมอบสิ่งของและเลี้ยงอาหารกลางวันให้กับเด็ก ณ สถานสงเคราะห์เด็กอ่อนพิการทางสมอง และปัญญา บ้านเฟื่องฟ้า จังหวัดนนทบุรี



