



# คณะพยาบาลศาสตร์ มหาวิทยาลัยมหิดล



# รายงานประจำปี 2554

## ส่วนที่ 1 ข้อมูลทั่วไปเกี่ยวกับส่วนงาน

ชื่อ

คณะพยาบาลศาสตร์ มหาวิทยาลัยมหิดล

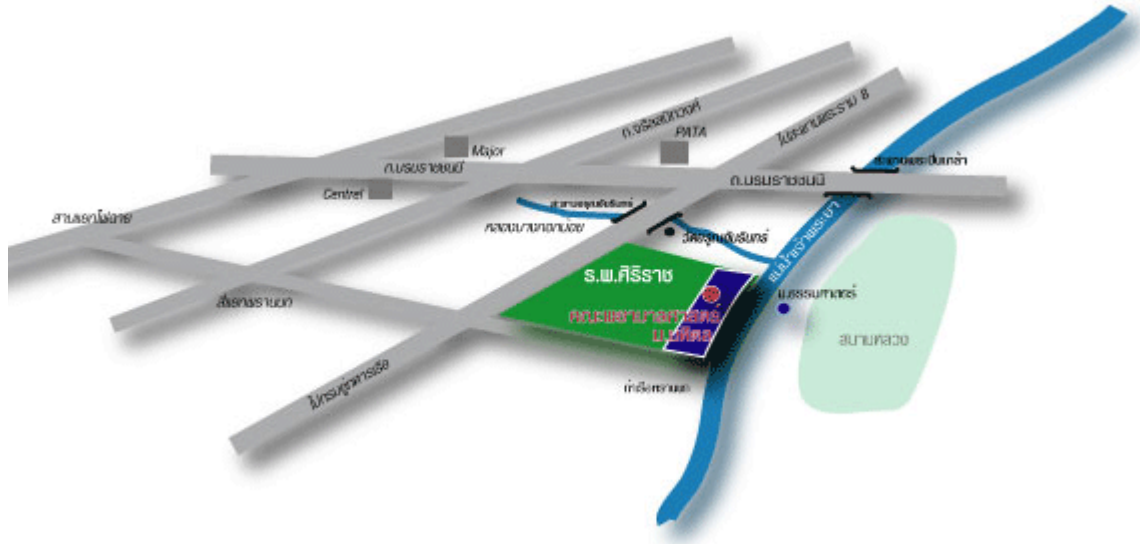
สถานที่ตั้ง

เลขที่ 2 ถนนพราณอก แขวงศิริราช เขตบางกอกน้อย

กรุงเทพมหานคร รหัสไปรษณีย์ 10700

โทรศัพท์ 0 2419 7466 - 80 โทรสาร 0 2412 8415

Website : <http://www.ns.mahidol.ac.th>







## ประวัติความเป็นมา

คณะพยาบาลศาสตร์ มหาวิทยาลัยมหิดล ได้รับพระราชทานก่อตั้งโดยสมเด็จพระศรีพัชรินทราบรมราชินีนาถ ในพระบาทสมเด็จพระจุลจอมเกล้าเจ้าอยู่หัว ในปี พ.ศ. 2439 นับเป็นโรงเรียนผดุงครรภ์และหญิงพยาบาลแห่งแรกในประเทศไทย โดยมี ท่านผู้หญิงเปลี่ยน ภาสกรวงศ์ เป็นผู้อำนวยการคนแรก ในระยะต่อมาโรงเรียนได้พัฒนามาเป็นลำดับจนเป็น “*คณะพยาบาลศาสตร์*” เมื่อวันที่ 23 มิถุนายน พ.ศ. 2515 นับเป็นคณะที่ 13 ของมหาวิทยาลัยมหิดล โดยมี นางสงวนสุข ฉันทวงศ์ เป็นคณบดีคนแรก และมีวิวัฒนาการมาอย่างต่อเนื่องตามการเปลี่ยนแปลงของสังคม เศรษฐกิจ การเมือง ความก้าวหน้าทางการศึกษา วิทยาศาสตร์ และเทคโนโลยีตามลำดับจนถึงปัจจุบัน

คณะพยาบาลศาสตร์ จัดการศึกษาสาขาพยาบาลศาสตร์ ทั้งระดับปริญญาตรี ปริญญาโท ปริญญาเอก และการอบรมหลักสูตรการพยาบาลเฉพาะทาง โดยในระดับปริญญาตรี เริ่มเปิดสอนหลักสูตรวิทยาศาสตรบัณฑิต (พยาบาล) ระยะเวลาศึกษา 4 ปี เป็นครั้งแรกของประเทศไทย ในปี พ.ศ. 2499 และเรียนหลักสูตรประกาศนียบัตรผดุงครรภ์อีก 6 เดือน ต่อมาในปี พ.ศ. 2521 ได้ปรับหลักสูตรเป็นวิทยาศาสตรบัณฑิต (พยาบาลและผดุงครรภ์) โดยรวมการพยาบาล และการผดุงครรภ์เข้าด้วยกัน ใช้เวลาศึกษา 4 ปี ในปี พ.ศ. 2530 ได้ปรับปรุงและปรับเปลี่ยนชื่อจากหลักสูตรวิทยาศาสตรบัณฑิต (พยาบาลและผดุงครรภ์) เป็นหลักสูตรพยาบาลศาสตรบัณฑิต เพื่อให้เป็นไปตามเกณฑ์มาตรฐานการจัดการศึกษาสาขาพยาบาลศาสตร์ ระดับวิชาชีพ พ.ศ. 2525 ที่กำหนดโดยทบวงมหาวิทยาลัย หลังจากนั้นมีการปรับปรุงหลักสูตรพยาบาลศาสตรบัณฑิตมาเป็นระยะๆ ใน ปี พ.ศ. 2540 ปี พ.ศ. 2545 และ ปี พ.ศ. 2550 ตามลำดับ เพื่อให้สอดคล้องกับการเปลี่ยนแปลงของระบบสุขภาพ ความต้องการของสังคม พระราชบัญญัติการศึกษาแห่งชาติ พ.ศ. 2542 และการปฏิรูประบบสุขภาพแห่งชาติ โดยบูรณาการเนื้อหาสำคัญของรายวิชา และกระบวนการเรียนรู้เป็นศูนย์กลาง มุ่งพัฒนาผู้เรียนให้มีทักษะการคิดและการปฏิบัติพยาบาล เป็นผู้มีความรู้คู่คุณธรรม และมีการเรียนรู้อย่างต่อเนื่อง ปัจจุบันเปิดสอนหลักสูตรพยาบาลศาสตรบัณฑิต และหลักสูตรพยาบาลศาสตรบัณฑิต (นานาชาติ)

ในการจัดการศึกษาระดับปริญญาโท เปิดสอนหลักสูตรวิทยาศาสตรมหาบัณฑิต (พยาบาล) สาขาการพยาบาล อายุรศาสตร์และศัลยศาสตร์ เป็นหลักสูตรแรกของประเทศไทย ในปี พ.ศ. 2520 และเปิดสอนสาขาการพยาบาลแม่และเด็ก ในปี พ.ศ. 2524 ในปี พ.ศ. 2535 มีการปรับปรุงและเปลี่ยนชื่อเป็นหลักสูตรพยาบาลศาสตร มหาบัณฑิต เพื่อให้เป็นปริญญาวิชาชีพ หลังจากนั้นได้เปิดหลักสูตรพยาบาลศาสตรมหาบัณฑิต สาขาต่างๆ เพิ่มขึ้นตามความต้องการของประเทศ จนถึงปัจจุบันจัดการศึกษา รวมทั้งสิ้น 6 สาขา

ในระดับปริญญาเอก ในปี พ.ศ. 2533 คณะพยาบาลศาสตร์ มหาวิทยาลัยมหิดล เป็นแกนนำในการเปิดสอนหลักสูตรพยาบาลศาสตรดุษฎีบัณฑิตเป็นครั้งแรกในประเทศไทย ร่วมกับภาควิชาพยาบาลศาสตร์ คณะแพทยศาสตร์ โรงพยาบาลรามาธิบดี ภาควิชาการพยาบาลสาธารณสุข คณะสาธารณสุขศาสตร์ มหาวิทยาลัยมหิดล คณะพยาบาลศาสตร์ มหาวิทยาลัยเชียงใหม่ มหาวิทยาลัยขอนแก่น และมหาวิทยาลัยสงขลานครินทร์ ต่อมาในปี พ.ศ. 2543

คณะพยาบาลศาสตร์ และภาควิชาพยาบาลศาสตร์ คณะแพทยศาสตร์โรงพยาบาลรามาธิบดี ได้ร่วมกันเปิดหลักสูตรปรัชญาดุษฎีบัณฑิต สาขาการพยาบาล (หลักสูตรนานาชาติ และหลักสูตรร่วมกับมหาวิทยาลัยในต่างประเทศ) โดยจัดการเรียนการสอนร่วมกับมหาวิทยาลัยในประเทศสหรัฐอเมริกา แคนาดา และออสเตรเลีย

ในการจัดการศึกษาหลักสูตรการพยาบาลเฉพาะทาง (ระยะเวลาศึกษา 4 เดือน) คณะพยาบาลศาสตร์เปิดสอนเป็นครั้งแรกของประเทศไทย ในสาขาการพยาบาลโรคหัวใจและทรวงอก และเพิ่มสาขาตามความต้องการและความจำเป็นของประเทศรวมทั้งสิ้น 19 สาขา และในปีการศึกษาปัจจุบันทำการเปิดสอน 11 สาขา

คณะพยาบาลศาสตร์ มีเครือข่ายความร่วมมือด้านการศึกษา วิจัย และบริการวิชาการ กับสถาบันการศึกษาทั้งในประเทศและต่างประเทศ อาทิ ความร่วมมือในการผลิตบัณฑิตระดับปริญญาตรี ให้กับโรงพยาบาลจุฬาลงกรณ์ คณะเวชศาสตร์เขตร้อน ศูนย์การแพทย์กาญจนาภิเษก มหาวิทยาลัยมหิดล และองค์กรปกครองส่วนท้องถิ่น รวมทั้งผลิตบัณฑิตระดับปริญญาโทให้กับกรมสุขภาพจิต กระทรวงสาธารณสุข ด้านเครือข่ายความร่วมมือกับต่างประเทศ มีการประสานความร่วมมือกับมหาวิทยาลัย/สถาบันต่างๆ ใน 7 ประเทศ คือ ประเทศออสเตรเลีย ญี่ปุ่น เกาหลีใต้ สหราชอาณาจักร สวีเดน แคนาดา และสหรัฐอเมริกา

ณ ปัจจุบัน คณะพยาบาลศาสตร์ มหาวิทยาลัยมหิดล ได้ดำเนินการจัดการศึกษาสาขาพยาบาลศาสตร์ มาเป็นเวลา 114 ปี ผลิตบัณฑิตทั้งในระดับปริญญาตรี ปริญญาโท ปริญญาเอก และการอบรมหลักสูตรการพยาบาลเฉพาะทางเพื่อไปปฏิบัติงานด้านการพยาบาล และสร้างเสริมสุขภาพแก่สังคม ในหน่วยงานภาครัฐ รัฐวิสาหกิจ และภาคเอกชนทั่วประเทศ มีส่วนร่วมในการสร้างองค์ความรู้ใหม่ และนวัตกรรมด้านการพยาบาลเป็นที่ยอมรับทั้งในประเทศและต่างประเทศ ศิษย์เก่าของคณะพยาบาลศาสตร์จำนวนมากได้ทำหน้าที่สำคัญในระดับชาติ เป็นผู้นำองค์กรต่างๆ และได้รับการยกย่องเชิดชูเกียรติ ทั้งด้านบริหาร ด้านวิชาการ และวิชาชีพ ทั้งระดับประเทศและระดับนานาชาติ

## ปรัชญา ปณิธาน วิสัยทัศน์ พันธกิจ

### ปรัชญา

คณะพยาบาลศาสตร์ มหาวิทยาลัยมหิดล มีความเชื่อว่าประเทศชาติจะเจริญพัฒนาได้ดีนั้น ประชาชนจะต้องมีสุขภาพสมบูรณ์ทั้งทางร่างกาย จิตใจและสังคม และการได้รับบริการที่ดีด้านสุขภาพเป็นสิทธิขั้นพื้นฐานของประชาชนชาวไทย พยาบาลเป็นบุคลากรกลุ่มหนึ่งที่มีส่วนสำคัญในการพัฒนาประเทศ โดยมีบทบาทสำคัญในการให้บริการด้านสุขภาพแก่ประชาชนทุกเพศ ทุกวัย ทุกสภาวะสุขภาพ ทั้งระดับบุคคล ครอบครัว และชุมชนตั้งแต่ก่อนเกิดจนกระทั่งตาย บทบาทดังกล่าวครอบคลุม การส่งเสริมสุขภาพ การป้องกันโรค การบำบัดรักษาและการฟื้นฟูสภาพ เพื่อให้ประชาชนมีสุขภาพดีสามารถดำรงชีวิตอย่างมีความสุขเต็มศักยภาพ

คณะพยาบาลศาสตร์ มหาวิทยาลัยมหิดล เป็นสถาบันการศึกษาระดับอุดมศึกษา มีภารกิจหลัก 4 ประการ คือ การจัดการศึกษาเพื่อผลิตบัณฑิตสาขาพยาบาลศาสตร์ ในระดับปริญญาตรี ปริญญาโท ปริญญาเอก ตลอดจนจัดการศึกษาอบรมหลักสูตรการพยาบาลเฉพาะทาง การวิจัยเพื่อสร้างองค์ความรู้สาขาพยาบาลศาสตร์ที่จะนำไปสู่การแก้ปัญหา





สุขภาพและการพัฒนาคุณภาพงานบริการพยาบาล การบริการวิชาการแก่สังคม ครอบคลุมบุคลากรในวิชาชีพการพยาบาลและประชาชนทั่วไป ตลอดจนการทำนุบำรุงศิลปวัฒนธรรม คณะพยาบาลศาสตร์มุ่งมั่นที่จะพัฒนาให้มีความเป็นเลิศทางวิชาการ ทำหน้าที่เป็นศูนย์การศึกษาอบรมบุคลากรสาขาพยาบาลศาสตร์แก่สถาบันการศึกษาและหน่วยงานทั้งในระดับชาติและนานาชาติ

ในการจัดการศึกษา คณะพยาบาลศาสตร์ มหาวิทยาลัยมหิดลใช้หลักประชาธิปไตย ส่งเสริมให้นักศึกษาค้นคว้าด้วยตนเอง มีความคิดริเริ่มสร้างสรรค์ มีวิจรรณญาณในการตัดสินใจแก้ปัญหา มีบุคลิกภาพที่เหมาะสม มีความเจริญพัฒนาเป็นผู้ใหญ่ มีความรักและเจตคติที่ดีต่อคุณค่าและความสำคัญของชีวิตมนุษย์เท่าเทียมกัน สามารถประเมินตนเองและพัฒนาตนเองได้ ดังนั้นหลักสูตรการศึกษาพยาบาลทุกระดับจึงประกอบด้วยความรู้จากศาสตร์ที่เกี่ยวข้องกับมนุษย์ สิ่งแวดล้อม และศาสตร์ทางการพยาบาล อาจารย์ผู้สอนในคณะพยาบาลศาสตร์ ต้องได้รับการพัฒนาอย่างต่อเนื่องเพื่อให้มีความรู้ที่ทันสมัย เป็นแบบอย่างที่ดีด้านการปฏิบัติการพยาบาล และด้านคุณธรรม จริยธรรม วิธีการจัดการเรียนการสอน และแหล่งฝึกต้องมีคุณภาพและประสิทธิภาพ สร้างเสริมให้บัณฑิตแต่ละระดับมีความรู้ความสามารถทันต่อความเจริญก้าวหน้าทางวิทยาการและการเปลี่ยนแปลงของสังคม มีความเป็นผู้นำ สามารถติดต่อร่วมมือประสานงานกับคนอื่นได้ มีคุณธรรม จริยธรรม เป็นแบบอย่างที่ดีด้านสุขภาพ และเป็นพลเมืองดีของประเทศชาติ

บัณฑิตสาขาพยาบาลศาสตร์ในระดับปริญญาตรี ต้องมีความรู้และทักษะในการให้การพยาบาลทั่วไปแก่ผู้รับบริการได้เป็นอย่างดี บัณฑิตในระดับปริญญาโทต้องมีความรู้ลึกซึ้ง และทักษะในการปฏิบัติการพยาบาลขั้นสูงสามารถให้การพยาบาลที่ซับซ้อนและวิกฤตแก่ผู้ป่วยเฉพาะสาขาอย่างมีประสิทธิภาพ ใช้ผลการวิจัยหรือทำวิจัยเพื่อแก้ไขปัญหาสุขภาพได้ บัณฑิตในระดับปริญญาเอกต้องเป็นผู้ที่มีความรู้ความสามารถในการศึกษาวิจัยเพื่อสร้างองค์ความรู้ทางการพยาบาล เป็นที่ปรึกษาทางวิชาการแก่บุคลากรสาขาพยาบาลศาสตร์ และเป็นผู้นำในการพัฒนาวิชาชีพและสังคม

## ปณิธาน



...การพยาบาลนั้น ไม่ใช่ว่าจะมีประโยชน์แต่การพยาบาลอย่างเดียว  
ย่อมเป็นประโยชน์สำหรับบำรุงชาติและบ้านเมืองของเราด้วย...

(พระราชดำรัสของสมเด็จพระศรีพัชรินทราบรมราชินีนาถ  
ผู้ทรงวางรากฐานการพยาบาลไทย 10 พฤษภาคม ร.ศ. 130)

## วิสัยทัศน์

คณะพยาบาลศาสตร์ มหาวิทยาลัยมหิดล เป็นสถาบันการศึกษาชั้นนำทางการพยาบาลระดับประเทศและนานาชาติ เป็นแกนนำในการสร้างเสริมสุขภาวะแก่สังคม

## พันธกิจ

พันธกิจของคณะพยาบาลศาสตร์ มหาวิทยาลัยมหิดล มีดังนี้

1. ผลิตบัณฑิตที่มีเอกลักษณ์โดดเด่น มีคุณภาพคุณธรรม และมีคุณลักษณะตามค่านิยมองค์กร เป็นผู้นำในการสร้างเสริมสุขภาวะแก่สังคม
2. สร้างงานวิจัยที่สามารถชี้นำนโยบายระดับองค์กรและระบบบริการสุขภาพของประเทศ และสร้างองค์ความรู้ใหม่ในศาสตร์ทางการพยาบาล
3. ส่งเสริมการบริการวิชาการที่สะท้อนความเป็นเลิศทางวิชาการของคณะพยาบาลศาสตร์
4. สร้างความร่วมมือกับสถาบันทั้งในและต่างประเทศ เพื่อพัฒนาคณะพยาบาลศาสตร์สู่การเป็นสถาบันชั้นนำในระดับประเทศและนานาชาติ
5. ส่งเสริมการอนุรักษ์ศิลปวัฒนธรรม ประเพณีไทย และสิ่งแวดล้อม รวมทั้งบูรณาการศิลปวัฒนธรรม และสิ่งแวดล้อมในพันธกิจหลักและการดำเนินชีวิต



## วัตถุประสงค์

1. ผลิตบัณฑิตที่มีความรู้ความสามารถทางวิชาการ วิชาชีพ มีคุณธรรม จริยธรรมและจรรยาบรรณ วิชาชีพ และเป็นพลังทางสติปัญญาเพื่อการสร้างเสริมสุขภาวะแก่สังคม
2. พัฒนาหลักสูตรทุกระดับที่เหมาะสมและสอดคล้องกับความต้องการของผู้รับบริการและสังคม
3. ศึกษาวิจัยเพื่อสร้างองค์ความรู้ใหม่ ชี้นำนโยบายเพื่อการสร้างเสริมสุขภาวะและพัฒนาสังคม
4. สร้างเครือข่ายทางวิชาการ และการทำวิจัยร่วมกับสถาบันการศึกษาและหน่วยงานทั้งในและต่างประเทศ
5. พัฒนาเครือข่าย กิจกรรมและบริการวิชาการแก่บุคลากรในวิชาชีพ ประชาชน และสังคม
6. พัฒนาระบบและกลไกการบริหารจัดการที่มีประสิทธิภาพ ตามหลักการบริหารกิจการบ้านเมืองที่ดี
7. พัฒนาศักยภาพของบุคลากรให้พร้อมรับการเปลี่ยนแปลงอย่างมีขวัญและกำลังใจที่ดี
8. พัฒนาระบบเทคโนโลยีสารสนเทศและการสื่อสาร เพื่อส่งเสริมการบริหารจัดการทุกภารกิจของคณะฯ
9. พัฒนาระบบคุณภาพของคณะฯ แบบครบวงจร และต่อเนื่อง
10. สร้างเอกลักษณ์และค่านิยมที่ดีต่อวิชาชีพ ส่งเสริมทำนุบำรุงศิลปวัฒนธรรมและภูมิปัญญาไทยอย่างต่อเนื่อง

## ค่านิยมองค์กร Core Value

คณะพยาบาลศาสตร์ มหาวิทยาลัยมหิดล มีค่านิยมองค์กร คือ NS MAHIDOL

N = Noble	สืบสานปณิธาน ทำงานเพื่อสร้างเสริมสุขภาวะแก่สังคม
S = Synergy	รวมพลัง ร่วมใจมุ่งสู่เป้าหมายเดียวกัน
M = Moral	คุณธรรม จริยธรรม นำองค์กร
A = Accountability	รับผิดชอบต่อตนเองและส่วนรวม
H = Human Respect	เคารพ และให้เกียรติต่อกัน
I = Innovation	สร้างนวัตกรรม
D = Direct toward Excellence	มุ่งมั่นสู่ความเป็นเลิศ
O = Onward Improvement	เรียนรู้ตลอดชีวิต คิด พัฒนาอย่างต่อเนื่อง
L = Leadership	กล้าคิด กล้าทำ กล้านำ กล้าเปลี่ยน



แผนยุทธศาสตร์ คณะพยาบาลศาสตร์ มหาวิทยาลัยมหิดล พ.ศ.2552-2555 ฉบับปรับปรุง พ.ศ.2554 ประกอบด้วย

#### ยุทธศาสตร์ที่ 1 สร้างระบบวิจัยและการสร้างองค์ความรู้สู่ความเป็นเลิศ

- กลยุทธ์ที่ 1 พัฒนาศักยภาพบุคคลที่มีประสิทธิภาพในการทำวิจัย
- กลยุทธ์ที่ 2 เพิ่มผลผลิตงานวิจัย และการตีพิมพ์ในวารสาร
- กลยุทธ์ที่ 3 พัฒนาการวิจัยสถาบัน/งานวิจัยจากงานประจำ/งานวิจัยจากงานประจำ/ตาม Theme วิจัยของคณะฯ
- กลยุทธ์ที่ 4 เพิ่มเงินทุนจากแหล่งทุนภายนอก
- กลยุทธ์ที่ 5 สร้างงานวิจัย/นวัตกรรมในการเพิ่มรายได้
- กลยุทธ์ที่ 6 พัฒนาระบบการนำผลงานวิจัยไปใช้ประโยชน์
- กลยุทธ์ที่ 7 ส่งเสริมให้อาจารย์บูรณาการผลงานวิจัยไปใช้ในการเรียนการสอน

#### ยุทธศาสตร์ที่ 2 สร้างระบบการพัฒนานักศึกษาและบัณฑิต

- กลยุทธ์ที่ 1 สร้างระบบพัฒนานักศึกษาและบัณฑิตอย่างต่อเนื่อง
- กลยุทธ์ที่ 2 พัฒนาระบบสร้างความผูกพันระหว่างศิษย์เก่ากับคณะฯ

#### ยุทธศาสตร์ที่ 3 สร้างเครือข่ายที่มีประสิทธิภาพสู่สากล

- กลยุทธ์ที่ 1 สร้างและพัฒนาเครือข่ายความร่วมมือทางวิชาการกับสถาบันการศึกษาในต่างประเทศ
- กลยุทธ์ที่ 2 สร้างและพัฒนาเครือข่ายวิจัยกับเครือข่ายต่างประเทศ

#### ยุทธศาสตร์ที่ 4 สร้างความเป็นเลิศในการบริการวิชาการ

- กลยุทธ์ที่ 1 พัฒนาบริการวิชาการที่หลากหลายสอดคล้องกับ COE ของคณะฯ และตอบสนองความต้องการของสังคม
- กลยุทธ์ที่ 2 พัฒนาระบบบริการวิชาการที่ครบวงจรและมีประสิทธิภาพ (มีฐานข้อมูลความเชี่ยวชาญอาจารย์, Package, ทำการตลาด และให้บริการวิชาการทำ AAR โดยการบริหารจัดการที่ดี)
- กลยุทธ์ที่ 3 พัฒนาระบบบูรณาการบริการวิชาการกับการวิจัย/การเรียนการสอน
- กลยุทธ์ที่ 4 พัฒนาระบบกลไกบริการวิชาการเชิงรุกตามความต้องการของตลาด



### ยุทธศาสตร์ที่ 5 สร้างระบบเทคโนโลยีสารสนเทศและการสื่อสาร ที่มีประสิทธิภาพเพื่อสนับสนุนการบริหารจัดการทุกพันธกิจ

- กลยุทธ์ที่ 1 พัฒนาระบบและกลไกในการจัดเก็บข้อมูลให้มีประสิทธิภาพ
- กลยุทธ์ที่ 2 พัฒนาระบบและกลไกในการจัดทำสื่อการเรียนการสอนบนระบบ e-Learning
- กลยุทธ์ที่ 3 พัฒนาศักยภาพด้านเทคโนโลยีสารสนเทศให้กับบุคลากร คณะพยาบาลศาสตร์

### ยุทธศาสตร์ที่ 6 สร้างศูนย์ความเป็นเลิศด้านการสร้างเสริมสุขภาพ

- กลยุทธ์ที่ 1 พัฒนาระบบการสร้างศูนย์ความเป็นเลิศ ด้านการส่งเสริมสุขภาพ
- กลยุทธ์ที่ 2 พัฒนางองค์กรผู้นำด้านการสร้างเสริมสุขภาพ

### ยุทธศาสตร์ที่ 7 บูรณาการความหลากหลายทางวิชาการภายใน/ระหว่างภาควิชา

- กลยุทธ์ที่ 1 บูรณาการความหลากหลายทางวิชาการภายในภาควิชา
- กลยุทธ์ที่ 2 บูรณาการความหลากหลายทางวิชาการระหว่างภาควิชา
- กลยุทธ์ที่ 3 สร้างทีมบูรณาการวิจัยระหว่าง อาจารย์ / นักศึกษาปริญญาโท และเอก / สายสนับสนุน

### ยุทธศาสตร์ที่ 8 พัฒนาระบบบริหารจัดการที่มีประสิทธิภาพ

- กลยุทธ์ที่ 1 พัฒนาระบบการบริหารจัดการการเงิน การคลัง และทรัพย์สิน
- กลยุทธ์ที่ 2 พัฒนาระบบการทำแผนยุทธศาสตร์ ที่มีประสิทธิภาพอย่างครบวงจร
- กลยุทธ์ที่ 3 พัฒนาระบบและกลไกในการบูรณาการจัดการความรู้ กับการดำเนินงานตามภารกิจต่างๆ ของคณะฯ (สร้างวัฒนธรรมองค์กรของการถ่ายทอดความรู้ผู้เกษียณการทำงาน/การแลกเปลี่ยนเรียนรู้ระหว่างกลุ่มชุมชนนักปฏิบัติ)
- กลยุทธ์ที่ 4 พัฒนาระบบและกลไกในการปลูกฝังค่านิยมองค์กร
- กลยุทธ์ที่ 5 เพิ่มประสิทธิภาพการจัดการทรัพยากรบุคคล
- กลยุทธ์ที่ 6 เพิ่มขีดความสามารถของทรัพยากรบุคคล
- กลยุทธ์ที่ 7 พัฒนาระบบและกลไกการประชาสัมพันธ์และการสร้างภาพลักษณ์องค์กร
- กลยุทธ์ที่ 8 พัฒนาระบบคุณภาพที่มุ่งเน้นผลการปฏิบัติงานที่เป็นเลิศ

# แผนปฏิบัติการเชิงรุก

ประจำปีงบประมาณ 2554

คณะพยาบาลศาสตร์ มหาวิทยาลัยมหิดล

โครงการ / กิจกรรม	ปีงบประมาณ 2554											ผู้รับผิดชอบ	
	ตค.53	พย.53	ธค.53	มค.54	กพ.54	มีค.54	เมย.54	พค.54	มิย.54	กค.54	สค.54		กย.54
<b>ยุทธศาสตร์ที่ 1 สร้างระบบวิจัยและการสร้างองค์ความรู้สู่ความเป็นเลิศ</b>													
<b>กลยุทธ์ที่ 1 พัฒนาศูนย์พยาบาลบุคคลที่มีประสิทธิภาพในการทำวิจัย</b>													
1 โครงการ คลินิกวิจัย													รองฯ ฝ่ายวิจัย และคณะกรรมการวิจัย
2 โครงการ การประชุมเชิงปฏิบัติการ เรื่อง การพัฒนาศักยภาพด้านการวิจัยของนักวิจัยรุ่นใหม่"						1,8,24	18						รองฯ ฝ่ายวิจัย และคณะกรรมการวิจัย
<b>กลยุทธ์ที่ 2 เพิ่มผลผลิตงานวิจัย และการตีพิมพ์ในวารสาร</b>													
3 โครงการ เพิ่มผลผลิตงานวิจัยและเผยแพร่งานวิจัยสู่ระดับชาติ และนานาชาติ													รองฯ ฝ่ายวิจัย และคณะกรรมการวิจัย
3.1 กิจกรรม ส่งเสริมและสนับสนุนการตีพิมพ์เผยแพร่ผลงานวิจัยสู่ระดับนานาชาติ (Manuscript Writing for International Publication)									30 พ.ค. -10 มิ.ย.				รองฯ ฝ่ายวิจัย และคณะกรรมการวิจัย
3.2 กิจกรรม การเขียนรายงานการวิจัยเพื่อตีพิมพ์						7-10		30 พ.ค. -2 มิ.ย.				รองฯ ฝ่ายวิจัย และคณะกรรมการวิจัย	
<b>กลยุทธ์ที่ 3 พัฒนาการวิจัยสถาบัน / งานวิจัยจากงานประจำ/ตาม Theme วิจัยของคณะฯ</b>													
4 โครงการ สร้างงานวิจัยจากงานประจำ R2R													รองฯ ฝ่ายวิจัย และคณะกรรมการวิจัย
<b>กลยุทธ์ที่ 4 เพิ่มเงินทุนจากแหล่งทุนภายนอก</b>													
5 โครงการ พัฒนา Themes การวิจัยและชุดโครงการที่สอดคล้องกับความต้องการของสังคม					7	4	11	22	20	17	22	19	รองฯ ฝ่ายวิจัย และคณะกรรมการวิจัย
<b>กลยุทธ์ที่ 5 สร้างงานวิจัย/ นวัตกรรมในการเพิ่มรายได้</b>													
5.1 โครงการพัฒนาตำราคณะพยาบาลศาสตร์													รองฯ ฝ่ายวิจัย และคณะกรรมการวิจัย
<b>กลยุทธ์ที่ 6 พัฒนาระบบการนำผลงานวิจัยไปใช้ประโยชน์</b>													
6 โครงการ ส่งเสริมการนำผลงานวิจัยไปใช้ประโยชน์													รองฯ ฝ่ายวิจัย และคณะกรรมการวิจัย
6.1 กิจกรรม เวทีเสนอผลงานวิจัย (Research Day)								9					รองฯ ฝ่ายวิจัย และคณะกรรมการวิจัย
<b>กลยุทธ์ที่ 7 ส่งเสริมให้อาจารย์บูรณาการผลงานวิจัยไปใช้ในการเรียนการสอน</b>													
<b>ยุทธศาสตร์ที่ 2 สร้างระบบการพัฒนานักศึกษาและบัณฑิต</b>													
<b>กลยุทธ์ที่ 1 สร้างระบบพัฒนานักศึกษาและบัณฑิต อย่างต่อเนื่อง</b>													
<b>ระดับปริญญาตรี / เฉพาะทาง</b>													
1 โครงการ ผลิตบัณฑิตให้มีคุณลักษณะที่พึงประสงค์ตามค่านิยมองค์กร													
1.1 กิจกรรม นวัตกรรม NS บนเส้นทางสีขาว													รองฯพัฒนา นศ./ กก.Core Value



โครงการ / กิจกรรม	ปีงบประมาณ 2554											ผู้รับผิดชอบ	
	ตค.53	พย.53	ธค.53	มค.54	กพ.54	มีค.54	เมย.54	พค.54	มิย.54	กค.54	สค.54		กย.54
1.2 กิจกรรม จิตอาสา										←		→	รองฯพัฒนา นศ./ รองฯ การศึกษา
1.3 กิจกรรม NS MAHIDOL											←	→	รองฯพัฒนา นศ./ กค.Core Value
1.4 กิจกรรม พัฒนานักศึกษาให้มีคุณภาพคู่คุณธรรม						←	→	←	→				รองฯพัฒนา นศ./ รองฯ การศึกษา
1.5 กิจกรรม กุหลาบงาม หนามต้องคม										←		→	รองฯพัฒนา นศ./ รองฯ การศึกษา
2 โครงการ การเตรียมความพร้อมสำหรับการใช้หลักสูตร พย.บ. ฉบับปรับปรุง	←											→	
2.1 กิจกรรม การเสริมความรู้เกี่ยวกับการเรียนการสอนโดยการจัดกลุ่มแลกเปลี่ยนเรียนรู้	←											→	คณะ กค.บริหารหลักสูตร พย.บ.
2.2 กิจกรรม การจัดอบรม/ประชุมทางวิชาการเกี่ยวกับวิธีการสอนหลากหลายวิธีทางการพยาบาล	←											→	คณะ กค.บริหารหลักสูตร พย.บ.
3 โครงการ ศึกษาดูงานต่างประเทศ หลักสูตรพยาบาลเฉพาะทาง สาขาการพยาบาลผู้ป่วยมะเร็ง										←	→		รองฯ การศึกษา/ประธานหลักสูตรเฉพาะทาง
<b>ระดับบัณฑิตศึกษา</b>													
1 โครงการ พัฒนานักศึกษา และบัณฑิต													คณะ กค.บริหารหลักสูตร พย.ม.
1.1 กิจกรรม การจัดอบรมเชิงปฏิบัติการเพื่อพัฒนาศักยภาพของอาจารย์ในการประเมินภาวะสุขภาพขั้นสูงและการสอนทางคลินิก									19-20, 26				คณะ กค.บริหารหลักสูตร พย.ม.
1.2 กิจกรรม การเตรียมความพร้อมเชิงวิชาการของนักศึกษาก่อนเข้าหลักสูตรพยาบาลศาสตรมหาบัณฑิต								←	→				คณะ กค.บริหารหลักสูตร พย.ม.
1.3 กิจกรรม การอบรมวิชาการ / การสอน สำหรับผู้ที่จบปริญญาโท สาขาอื่นที่เกี่ยวข้องกับสุขภาพและการพยาบาลเพื่อเตรียมตัวสอบรับวุฒิปดฺรผู้มีความรู้ ความชำนาญเฉพาะทางสาขาการพยาบาลและการผดุงครรภ์ ของสภาการพยาบาล	←											→	คณะ กค.บริหารหลักสูตร พย.ม. / ศูนย์บริการวิชาการ
<b>กลยุทธ์ที่ 2 พัฒนาระบบสร้างความผูกพันระหว่างศิษย์เก่ากับคณะฯ</b>													
<b>ยุทธศาสตร์ที่ 3 สร้างเครือข่ายที่มีประสิทธิภาพสู่สากล</b>													
<b>กลยุทธ์ที่ 1 สร้างและพัฒนาเครือข่ายความร่วมมือทางวิชาการกับสถาบันการศึกษาในต่างประเทศ</b>													
1 โครงการ พัฒนาศักยภาพของอาจารย์ร่วมกับเครือข่ายต่างประเทศ													
1.1 กิจกรรม การจัดอบรมเชิงปฏิบัติการ Evidence-based practice in nursing โดยผู้เชี่ยวชาญเฉพาะด้านชาวอเมริกัน					←	→							คณะ กค.เครือข่ายความร่วมมือกับต่างประเทศ / คณะ กค.ดำเนินงานหลักสูตร พย.บ.
1.2 กิจกรรม ความร่วมมือทางวิชาการกับสถาบันต่างประเทศเพื่อพัฒนาความเชี่ยวชาญของอาจารย์ (โครงการ ความร่วมมือระหว่างคณะพยาบาลศาสตร์ และ National Healthcare Group (NHG) และ Ngee Ann Polytechnic (NP) โดยการสนับสนุนของ Temasek Foundation ประเทศสิงคโปร์)	←	→			←	→			←	→			คณะ กค.เครือข่ายความร่วมมือกับต่างประเทศ
1.3 กิจกรรม การปฏิบัติงานในองค์กรระหว่างประเทศเพื่อพัฒนาภาวะผู้นำของอาจารย์	←											→	คณะ กค.เครือข่ายความร่วมมือกับต่างประเทศ
1.4 กิจกรรม การสนับสนุนอาจารย์ไปศึกษาอบรมต่อระดับหลังปริญญาโท/เอก ในต่างประเทศ	←											→	คณะ กค.เครือข่ายระหว่างประเทศ / รองฯนโยบาย
<b>กลยุทธ์ที่ 2 สร้างและพัฒนาเครือข่ายวิจัยกับเครือข่ายต่างประเทศ</b>													
1 โครงการ การสนับสนุนการเดินทางไปต่างประเทศเพื่อพัฒนาการวิจัยกับเครือข่าย	←											→	รองฯ ฝ่ายวิจัย
2 โครงการ ความร่วมมือการพัฒนาทักษะการสนับสนุนการจัดการณ์ตนเองสำหรับอาจารย์	←											→	รองฯ ฝ่ายวิจัย / หัวหน้าภาควิชาศึกษาศาสตร์

โครงการ / กิจกรรม	ปีงบประมาณ 2554											ผู้รับผิดชอบ		
	ตค.53	พย.53	ธค.53	มค.54	กพ.54	มีค.54	เมย.54	พค.54	มิย.54	กค.54	สค.54		กย.54	
<b>ยุทธศาสตร์ที่ 4 สร้างความเป็นเลิศในการบริการวิชาการ</b>														
<b>กลยุทธ์ที่ 1 พัฒนาบริการวิชาการที่หลากหลายสอดคล้องกับ COE ของคณะฯ และตอบสนองความต้องการของสังคม</b>														
1 โครงการ สร้างเสริมสุขภาพชุมชน	←												→	รองฯบริการวิชาการ
1.1 กิจกรรม สร้างเสริมสุขภาพสามเณรวัดไผ่ดำ จ.สิงห์บุรี														
- พัฒนาคความรู้ด้านการดูแลสุขภาพและการป้องกันโรค แก่สามเณร														
- ตรวจสอบสุขภาพสามเณรโรงเรียนวัดไผ่ดำ									←	→				รองฯบริการวิชาการ
- สามเณรผู้นำสร้างเสริมสุขภาพ														
- การจัดสิ่งแวดล้อมให้อึดต่อสุขภาพ														
1.2 กิจกรรม กระดานข่าว "นานาชาติ...ผู้หญิงสุขภาพดีเริ่มที่ตนเอง"	←												→	หนก.สุติศา
2 โครงการ การส่งเสริมสุขภาพเด็กวัยแรกเกิด - 3 ปี ให้สุขดี และเก่ง					←								→	หนก.กumar
<b>กลยุทธ์ที่ 2 พัฒนาระบบบริการวิชาการที่ครบวงจร และมีประสิทธิภาพ</b>														
<b>กลยุทธ์ที่ 3 พัฒนาระบบบูรณาการบริการวิชาการกับการวิจัย/การเรียนการสอน</b>														
<b>กลยุทธ์ที่ 4 พัฒนาระบบกลไกบริการวิชาการเชิงรุกตามต้องการของตลาด</b>														
1 โครงการ บริการวิชาการแก่พยาบาลวิชาชีพ	←												→	
1.1 กิจกรรม อบรมระยะสั้นแก่พยาบาลวิชาชีพ โรงพยาบาลปิยะเวท	↔													รองฯบริการวิชาการ
กิจกรรมย่อย การอบรมระยะสั้น แก่พยาบาลวิชาชีพ เรื่อง การพัฒนาคุณภาพการพยาบาลผู้ป่วยทางอายุรศาสตร์ รุ่นที่ 2	↔													หนก.อายุรศาสตร์
กิจกรรมย่อย การอบรมระยะสั้น แก่พยาบาลวิชาชีพ เรื่อง การดูแลสตรีที่ได้รับการผ่าตัดทางสูติ-นรีเวชวิทยา รุ่นที่ 2	↔													หนก.สุติศา
กิจกรรมย่อย การอบรมระยะสั้น แก่พยาบาลวิชาชีพ เรื่อง ทักษะพื้นฐานทางการพยาบาล รุ่นที่ 4	↔													หนก.รากฐาน
1.2 กิจกรรม ประชุม The 2nd International Conference on Prevention & Management of Chronic Conditions and The 11th World Congress of Self-care Deficit Nursing Theory							23-25							คณะพยาบาลศาสตร์ เป็น Co-host
1.3 โครงการ การตัดสินใจทางคลินิกในการพยาบาล : แผนผังการแก้ไขปัญหา (Clinical Judgment in Nursing : An Algorithmic Approach)							7/8							รองฯบริการวิชาการ/ หนก.กumar
1.4 กิจกรรม การเตรียมการจัดประชุมวิชาการนานาชาติ "The ICOWHI 19 th International Congress on WOMEN'S HEALTH 2012 PARTNERING FOR A BRIGHTER GLOBAL FUTURE"							9/11							รองฯบริการวิชาการ





โครงการ / กิจกรรม	ปีงบประมาณ 2554												ผู้รับผิดชอบ	
	ตค.53	พย.53	ธค.53	มค.54	กพ.54	มีค.54	เมย.54	พค.54	มิย.54	กค.54	สค.54	กย.54		
5 โครงการ พัฒนาศูนย์ความเป็นเลิศด้านการดูแลสุขภาพเด็กโรคเรื้อรัง														พนก.กุมาร
5.1 กิจกรรม โรงเรียนสะอาด ปลอดภัย ห่างไกลโรคหัด	←													
6 โครงการ พัฒนาศูนย์ความเป็นเลิศด้านการสร้างเสริมสุขภาพและการจัดการโรคเรื้อรังในชุมชน : ศูนย์สร้างเสริมสุขภาพชุมชนจตุรมิติสัมพันธ์														พนก.สาธารณสุข
6.1 กิจกรรม ศูนย์บริการสุขภาพชุมชน	←													
6.2 กิจกรรม สร้างเสริมสุขภาพและการจัดการโรคเรื้อรังในชุมชนโดยชุมชน	←													
6.3 กิจกรรม จัดทำแฟ้มและฐานข้อมูล														
7 โครงการ พัฒนาศูนย์ความเป็นเลิศด้านการจัดการผู้ป่วยเรื้อรังและการลดความเสี่ยง	←													พนก.อายุรศาสตร์
8 โครงการ การพัฒนาศูนย์การกระตุ้นการฟื้นตัว : Center of Recovery Management (CRM)	←													พนก.ศัลย์
9 โครงการ พัฒนาอาจารย์เพื่อพัฒนาศูนย์ความเป็นเลิศด้านการสร้างเสริมสุขภาพ														
9.1 กิจกรรม พัฒนาบุคลากรเพื่อศูนย์ความเป็นเลิศด้านการพยาบาลผู้สูงอายุ : การศึกษาดูงานภายในประเทศ	←													พนก.รากฐาน
9.2 กิจกรรม พัฒนาบุคลากรเพื่อศูนย์ความเป็นเลิศด้านการพยาบาลผู้สูงอายุ : ศึกษาอบรมเกี่ยวกับการประเมินผู้สูงอายุแบบองค์รวม	←													พนก.รากฐาน
9.3 กิจกรรม พัฒนาบุคลากรเพื่อศูนย์ความเป็นเลิศด้านการพยาบาลผู้สูงอายุ : การศึกษาอบรมวิชาการภายในภาควิชา	←													พนก.รากฐาน
9.4 กิจกรรม การพัฒนาอาจารย์เพื่อพัฒนาศูนย์ความเป็นเลิศด้านการสร้างเสริมสุขภาพด้านการจัดการผู้ป่วยเรื้อรังและการชะลอความเสื่อม	←													พนก.อายุรศาสตร์
กิจกรรมย่อย ที่ 1 การศึกษาดูงานและขยายเครือข่ายวิชาการเพื่อพัฒนา Center of Excellence CANCER			22,29											
กิจกรรมย่อย ที่ 2 การฝึกอบรมระยะสั้น 4 เดือน การพยาบาลเฉพาะผู้ปวยมะเร็ง														
<b>กลยุทธ์ที่ 2 พัฒนาการองค์กรผู้นำด้านการสร้างเสริมสุขภาพ</b>														
10 โครงการ พัฒนาคณะพยาบาลศาสตร์เป็นองค์กรผู้นำด้านสร้างเสริมสุขภาพ														คณะ กค. พย.สสส., คณะ กค. อ.สสส., คณะทำงานกิจกรรมสร้างเสริมสุขภาพ
10.1 กิจกรรม ประชาสัมพันธ์ และรณรงค์สร้างกระแสรักสุขภาพ	←													คณะ กค. พย.สสส., คณะ กค. อ.สสส., คณะทำงาน ปชส.ฯ
10.2 กิจกรรม สุขภาพดีด้วยเสียงเพลง	←													คณะ กค. พย.สสส., คณะ กค. อ.สสส., คณะทำงานกิจกรรมสุขภาพดีด้วยเสียงเพลง
10.3 กิจกรรม โยคะ	←													คณะ กค. พย.สสส., คณะ กค. อ.สสส., คณะทำงาน กิจกรรมโยคะ
10.4 กิจกรรม ฮูลาฮูป ธรรมชาติ	←													คณะ กค. พย.สสส., คณะ กค. อ.สสส., คณะทำงานฮูลาฮูป ธรรมชาติ
10.5 กิจกรรม เฝ้ารอวังสุขภาพ (ตรวจสุขภาพประจำปี)				15-16										คณะ กค.พัฒนาองค์กรผู้นำด้านการสร้างเสริมสุขภาพฯ
10.6 กิจกรรม ส่งเสริมการออกกำลังกาย (การแข่งขันกีฬาบุคลากรมหาวิทยาลัย)				←										คณะ กค.พัฒนาองค์กรผู้นำด้านการสร้างเสริมสุขภาพฯ



โครงการ / กิจกรรม	ปีงบประมาณ 2554											ผู้รับผิดชอบ	
	ตค.53	พย.53	ธค.53	มค.54	กพ.54	มีค.54	เมย.54	พค.54	มิย.54	กค.54	สค.54		กย.54
2 โครงการ พัฒนาอาจารย์มีอาชีพ													ผู้ช่วยคนบดี
2.1 กิจกรรม การเสวนาผู้บริหารกับอาจารย์ใหม่	←												
<b>กลยุทธ์ที่ 7 พัฒนาระบบและกลไกการประชาสัมพันธ์และการสร้างภาพลักษณ์องค์กร</b>													
1 โครงการ เสริมสร้างภาพลักษณ์องค์กร (PR & Branding)	←												สำนักพัฒนานวัตกรรม / งานทรัพยากรฯ
2 โครงการ พัฒนาเว็บไซต์ให้มีความเป็นสากล	←												สำนักพัฒนานวัตกรรม
<b>กลยุทธ์ที่ 8 พัฒนาระบบคุณภาพที่มุ่งเน้นผลการปฏิบัติงานที่เป็นเลิศ</b>													
1 โครงการ พัฒนาระบบบริหารงานและพัฒนาคุณภาพงาน ตามโครงสร้างใหม่													รองฯ นโยบาย / งานนโยบายฯ
1.1 กิจกรรม สัมมนา "การพัฒนากระบวนการบริหารงานและพัฒนาคุณภาพงานตามโครงสร้างคณะพยาบาลศาสตร์"						↔							
1.2 กิจกรรม ประเมินผลระบบบริหารงานและพัฒนาคุณภาพงานตามโครงสร้างสร้างคณะพยาบาลศาสตร์									←			→	
2 โครงการ พัฒนาระบบประกันคุณภาพตามเกณฑ์คุณภาพการศึกษาที่เป็นเลิศ (EdPEX)	←												รองฯ นโยบาย / งานพัฒนาคุณภาพ
2.1 กิจกรรม เสริมสร้างความรู้ ความเข้าใจ ในเกณฑ์ คุณภาพการศึกษาเพื่อการดำเนินการที่เป็นเลิศ (EdPEX) แก่ผู้บริหารทุกระดับ													
2.2 กิจกรรม เสริมสร้างความรู้ ความเข้าใจ ในเกณฑ์ คุณภาพการศึกษาเพื่อการดำเนินการที่เป็นเลิศ (EdPEX) แก่บุคลากรทุกระดับ													
2.3 กิจกรรม ระดมสมองเพื่อเขียนโครงการองค์กรตามเกณฑ์คุณภาพการศึกษาเพื่อการดำเนินการที่เป็นเลิศ(EdPEX) และจัดทำแผนพัฒนาเชิงกลยุทธ์ในการพัฒนาระบบการทำงานและผลลัพธ์ของภารกิจต่างๆตามเกณฑ์คุณภาพการศึกษาเพื่อการดำเนินการที่เป็นเลิศ(EdPEX)													
2.4 กิจกรรม ปรับปรุงงานตามเกณฑ์คุณภาพการศึกษาเพื่อการดำเนินการที่เป็นเลิศ (EdPEX)													
3 โครงการ เสริมสร้างความรู้ด้านการประกันคุณภาพ ตามระบบคุณภาพมหาวิทยาลัยมหิดล สถาบันสมทบคณะพยาบาลศาสตร์ มหาวิทยาลัยมหิดล				27-28									รองฯ นโยบาย/ค. กค. ดำเนินการประกันคุณภาพ





**โครงสร้างส่วนงานและการบริหารงาน**

ตั้งแต่วันที่ 1 พฤศจิกายน 2553 เป็นต้นมา คณะพยาบาลศาสตร์ แบ่งโครงสร้างการบริหารส่วนงานเป็น 7 ภาควิชา และ 4 สำนักงาน ดังแสดงในแผนภูมิที่ 1 และแผนภูมิที่ 2

**รายชื่อผู้บริหารคณะพยาบาลศาสตร์ ประจำปีงบประมาณ 2554  
(ตั้งแต่วันที่ 1 ตุลาคม พ.ศ. 2553 – 15 สิงหาคม พ.ศ. 2554)**

**คณบดี**

รองศาสตราจารย์ ดร.พองคำ      ทิลกสกุลชัย

**รองคณบดี**

รองศาสตราจารย์กัญญา	ออปประเสริฐ	รองคณบดีฝ่ายนโยบายและแผน
ผู้ช่วยศาสตราจารย์พรทิพย์	อาปนกะพันธ์	รองคณบดีฝ่ายงบประมาณและการคลัง
ผู้ช่วยศาสตราจารย์ธิดิมา	จำปีรัตน์	รองคณบดีฝ่ายการศึกษา
รองศาสตราจารย์ ดร.ยาใจ	สิทธิมงคล	รองคณบดีฝ่ายบัณฑิตศึกษาและวิเทศสัมพันธ์
รองศาสตราจารย์ ดร.รัชนี้	ศุภจินทรรัตน์	รองคณบดีฝ่ายวิจัย
รองศาสตราจารย์ประอรนุช	ตุลยาทร	รองคณบดีฝ่ายพัฒนานักศึกษา
รองศาสตราจารย์ ดร.นงลักษณ์	จินตนาติลก	รองคณบดีฝ่ายบริการวิชาการ

**ผู้ช่วยคณบดี**

รองศาสตราจารย์วัฒนา	พันธุ์ศักดิ์	ผู้ช่วยคณบดีฝ่ายพัฒนานักศึกษา
ผู้ช่วยศาสตราจารย์วิชิตรา	วรรณสถิตย์	ผู้ช่วยคณบดีฝ่ายการศึกษา
ผู้ช่วยศาสตราจารย์ ดร.อรพรรณ	ศรียุกตศุทธ	ผู้ช่วยคณบดีฝ่ายบัณฑิตศึกษาและวิเทศสัมพันธ์
ผู้ช่วยศาสตราจารย์ ดร.นพพร	ว่องสิริมาศ	ผู้ช่วยคณบดี
ผู้ช่วยศาสตราจารย์ ดร.วรวรรณ	วาณิชย์เจริญชัย	ผู้ช่วยคณบดีฝ่ายสารสนเทศ

### หัวหน้าภาควิชา

รองศาสตราจารย์วีไล	เลิศธรรมเทวี	หัวหน้าภาควิชาการพยาบาลกุมารเวชศาสตร์
ผู้ช่วยศาสตราจารย์ ดร.อติรัตน์	วัฒนไพลิน	หัวหน้าภาควิชาสุขภาพจิตและการพยาบาลจิตเวชศาสตร์
รองศาสตราจารย์จันทนา	รณฤทธิวิชัย	หัวหน้าภาควิชาการพยาบาลรากฐาน
ผู้ช่วยศาสตราจารย์ ดร.ทิพา	ต่อสกุลแก้ว	หัวหน้าภาควิชาการพยาบาลศัลยศาสตร์
ผู้ช่วยศาสตราจารย์ ดร.ดวงใจ	รัตนธัญญา	หัวหน้าภาควิชาการพยาบาลสาธารณสุขศาสตร์
ผู้ช่วยศาสตราจารย์ ดร.เยาวลักษณ์	เสรีเสถียร	หัวหน้าภาควิชาการพยาบาลสูติศาสตร์-นรีเวชวิทยา
รองศาสตราจารย์ ดร.ศศิมา	กุสุมา ณ อยุธยา	หัวหน้าภาควิชาการพยาบาลอายุรศาสตร์

### กรรมการประจำคณะ ประเภทผู้แทนคณาจารย์ประจำ

รองศาสตราจารย์ ดร.ทัศน์ี	ประสภกิตติคุณ
รองศาสตราจารย์ ดร.ศิริอร	สินธุ์
รองศาสตราจารย์ ดร.ยุวดี	วัฒนานนท์
ผู้ช่วยศาสตราจารย์ ดร.นันทวัน	สุวรรณรูป



รายชื่อผู้บริหารคณะพยาบาลศาสตร์ ประจำปีงบประมาณ 2554  
(ตั้งแต่วันที่ 16 สิงหาคม พ.ศ. 2554 – ปัจจุบัน)

**คณบดี**

รองศาสตราจารย์ ดร.พองคำ      ตีลกสกุลชัย

**รองคณบดี**

รองศาสตราจารย์กัญญา	ออปประเสริฐ	รองคณบดีฝ่ายนโยบายและแผน
รองศาสตราจารย์ประอรนุช	ตุลยาทร	รองคณบดีฝ่ายพัฒนานักศึกษา
ผู้ช่วยศาสตราจารย์พรทิพย์	อาปนกะพันธ์	รองคณบดีฝ่ายงบประมาณและการคลัง
รองศาสตราจารย์ ดร.รัชณี	ศุจีจันทร์รัตน์	รองคณบดีฝ่ายบริหาร
รองศาสตราจารย์วิไลวรรณ	ทองเจริญ	รองคณบดีฝ่ายการศึกษา
รองศาสตราจารย์ ดร.ยาใจ	สิทธิมงคล	รองคณบดีฝ่ายวิจัยและวิเทศสัมพันธ์

**ผู้ช่วยคณบดี**

รองศาสตราจารย์วัฒนา	พันธุ์ศักดิ์	ผู้ช่วยคณบดีฝ่ายพัฒนานักศึกษา
รองศาสตราจารย์ ดร.ทัศนีย์	ประสภกิตติคุณ	ผู้ช่วยคณบดีฝ่ายวิจัย
ผู้ช่วยศาสตราจารย์ ดร.ช่อทิพย์	สันธนะวนิช	ผู้ช่วยคณบดีฝ่ายการศึกษา
ผู้ช่วยศาสตราจารย์ ดร.นพพร	ว่องสิริมาศ	ผู้ช่วยคณบดีฝ่ายทรัพยากรบุคคล
ผู้ช่วยศาสตราจารย์ ดร.วรวรรณ	วาณิชย์เจริญชัย	ผู้ช่วยคณบดีฝ่ายสารสนเทศ
ผู้ช่วยศาสตราจารย์วชิรา	วรรณสถิตย์	ผู้ช่วยคณบดีฝ่ายงบประมาณและการคลัง
ผู้ช่วยศาสตราจารย์ ดร.อรพรรณ	ศรียุกตศุทธ	ผู้ช่วยคณบดีฝ่ายบัณฑิตศึกษาและวิเทศสัมพันธ์
อาจารย์ ดร.นันทยา	วัฒนายุ	ผู้ช่วยคณบดีฝ่ายบริการวิชาการ
อาจารย์ ดร.วิษุตา	เจริญกิจการ	ผู้ช่วยคณบดีฝ่ายการศึกษา

### หัวหน้าภาควิชา

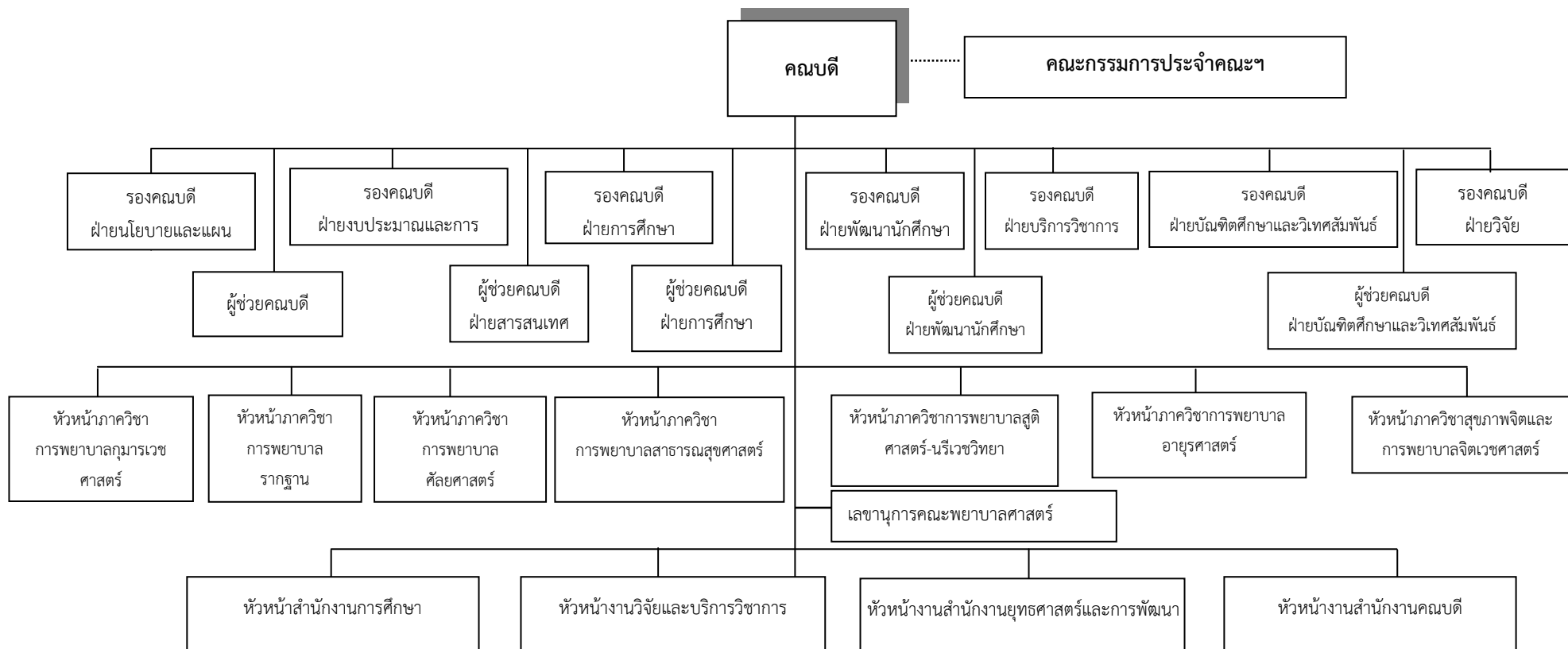
รองศาสตราจารย์วีไล	เลิศธรรมเทวี	หัวหน้าภาควิชาการพยาบาลกุมารเวชศาสตร์
ผู้ช่วยศาสตราจารย์ ดร.อติรัตน์	วัฒน์ไพลิน	หัวหน้าภาควิชาสุขภาพจิตและการพยาบาลจิตเวชศาสตร์
รองศาสตราจารย์จันทนา	รณฤทธิวิชัย	หัวหน้าภาควิชาการพยาบาลรากฐาน
ผู้ช่วยศาสตราจารย์ ดร.ทิพา	ต่อสกุลแก้ว	หัวหน้าภาควิชาการพยาบาลศัลยศาสตร์
ผู้ช่วยศาสตราจารย์ ดร.ดวงใจ	รัตนธัญญา	หัวหน้าภาควิชาการพยาบาลสาธารณสุขศาสตร์
ผู้ช่วยศาสตราจารย์ศิริวรรณ	สันทัด	หัวหน้าภาควิชาการพยาบาลสูติศาสตร์-นรีเวชวิทยา
รองศาสตราจารย์ ดร.ศศิมา	กุสุมา ณ อยุธยา	หัวหน้าภาควิชาการพยาบาลอายุรศาสตร์

### กรรมการประจำคณะ ประเภทผู้แทนคณาจารย์ประจำ

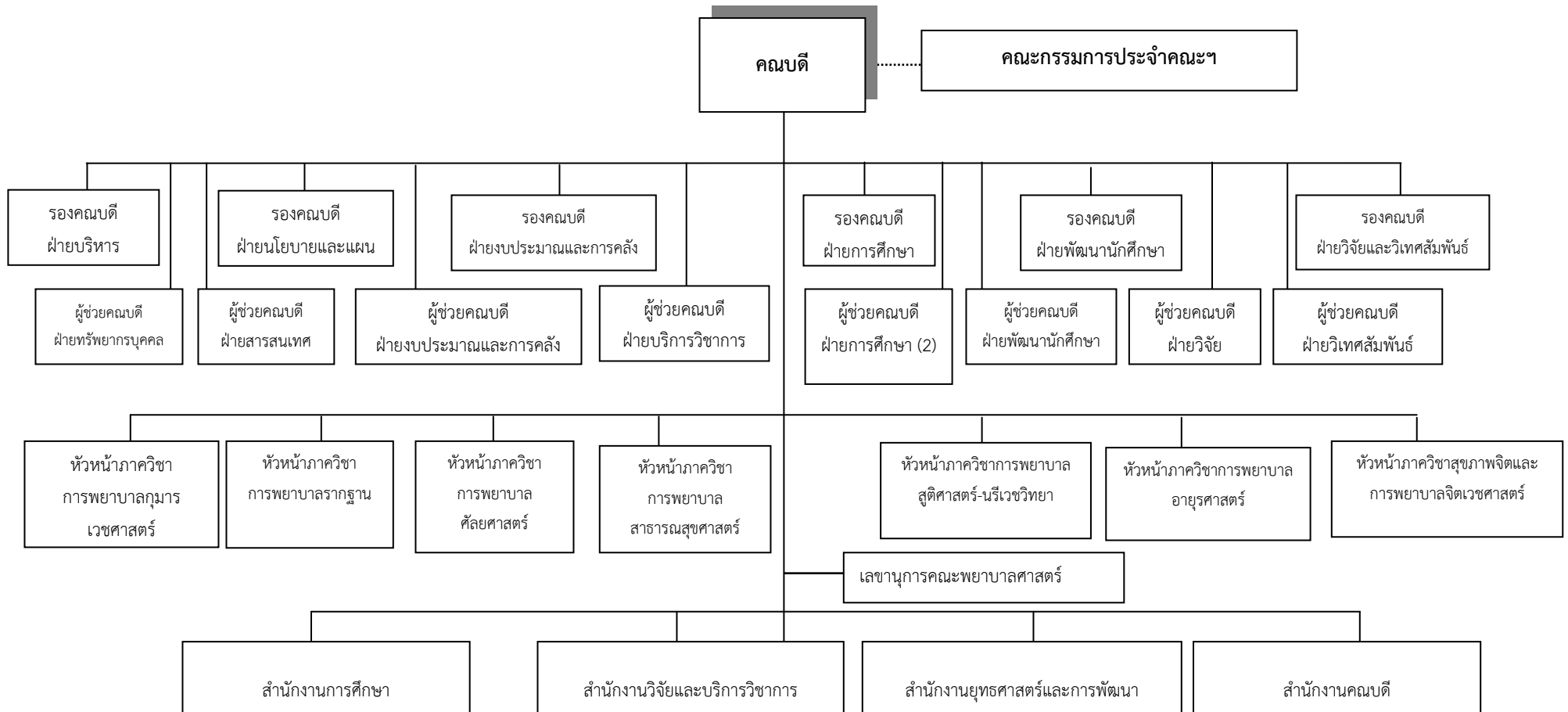
รองศาสตราจารย์อรุณรัศมี	บุญนาค
ผู้ช่วยศาสตราจารย์ ดร.จงจิต	เสน่หา
ผู้ช่วยศาสตราจารย์ ดร.เอมพร	รติณธร
อาจารย์ ดร.รักชนก	คชไกร



แผนภูมิที่ 1 โครงสร้างการบริหารงานคณะพยาบาลศาสตร์ มหาวิทยาลัยมหิดล (ตั้งแต่ 1 พฤศจิกายน 2553 ถึง 15 สิงหาคม 2554)



แผนภูมิที่ 2 โครงสร้างการบริหารงานคณะพยาบาลศาสตร์ มหาวิทยาลัยมหิดล (ตั้งแต่ 16 สิงหาคม 2554 ถึงปัจจุบัน)



รายชื่อผู้บริหารคณะพยาบาลศาสตร์ ประจำปีงบประมาณ 2554  
 (ตั้งแต่วันที่ 1 ตุลาคม พ.ศ. 2553 – 15 สิงหาคม พ.ศ. 2554)



รองศาสตราจารย์ ดร.ฟองคำ ดิลกกุลชัย  
 คณบดี



รองศาสตราจารย์กัญญา ออประเสริฐ  
 รองคณบดีฝ่ายนโยบายและแผน



ผู้ช่วยศาสตราจารย์พรทิพย์ อาปกะพันธ์  
 รองคณบดีฝ่ายงบประมาณและการคลัง



ผู้ช่วยศาสตราจารย์ธิติมา จำปรัตน์  
 รองคณบดีฝ่ายการศึกษา



รองศาสตราจารย์ ดร.ยาใจ สิทธิมงคล  
 รองคณบดีฝ่ายบัณฑิตศึกษาและวิเทศสัมพันธ์



รองศาสตราจารย์ ดร.รัชณี ศุภจินทรรัตน์  
 รองคณบดีฝ่ายวิจัย



รองศาสตราจารย์ประอรนุช ตูลยาทร  
 รองคณบดีฝ่ายพัฒนานักศึกษา



รองศาสตราจารย์ ดร.นงลักษณ์ จินตนาติก  
 รองคณบดีฝ่ายบริการวิชาการ



รองศาสตราจารย์วัฒนา พันธุ์ศักดิ์  
 ผู้ช่วยคณบดีฝ่ายพัฒนานักศึกษา



ผู้ช่วยศาสตราจารย์วชิรา วรรณสถิตย์  
 ผู้ช่วยคณบดีฝ่ายการศึกษา



ผู้ช่วยศาสตราจารย์ ดร.อรอรน ศรียุกต์คุช  
 ผู้ช่วยคณบดีฝ่ายบัณฑิตศึกษาและวิเทศสัมพันธ์



ผู้ช่วยศาสตราจารย์ ดร.นงพร ว่องสิริมาศ  
 ผู้ช่วยคณบดี



ผู้ช่วยศาสตราจารย์ ดร.วรวรรณ วาณิชย์เจริญชัย  
 ผู้ช่วยคณบดีฝ่ายสารสนเทศ

## หัวหน้าภาควิชา



รองศาสตราจารย์วילה เลิศธรรมเทวี  
หัวหน้าภาควิชาการพยาบาลกุมารเวชศาสตร์



ผู้ช่วยศาสตราจารย์ ดร.อติรัตน์ วัฒนโพลิน  
หัวหน้าภาควิชาสุขภาพจิต  
และการพยาบาลจิตเวชศาสตร์



รองศาสตราจารย์จันทนา รณฤทธิ์วิชัย  
หัวหน้าภาควิชาการพยาบาลรากฐาน



ผู้ช่วยศาสตราจารย์ ดร.ทิพา ต่อสกุลแก้ว  
หัวหน้าภาควิชาการพยาบาลศัลยศาสตร์



ผู้ช่วยศาสตราจารย์ ดร.ดวงใจ รัตน์ธีญา  
หัวหน้าภาควิชาการพยาบาลสาธารณสุขศาสตร์



ผู้ช่วยศาสตราจารย์ ดร.เยาวลักษณ์ เสรีเสถียร  
หัวหน้าภาควิชาการพยาบาลสูติศาสตร์-นรีเวชวิทยา



รองศาสตราจารย์ ดร.ศศิมา กุสุมา ณ อยุธยา  
หัวหน้าภาควิชาการพยาบาลอายุรศาสตร์

## กรรมการประจำคณะ ประเภทผู้แทนคณาจารย์ประจำ



รองศาสตราจารย์ ดร.ทัชฉิน ประสภกิตติคุณ



รองศาสตราจารย์ ดร.ศิริอร ลินสุ



รองศาสตราจารย์ ดร.ปวดี วัฒนานนท์



ผู้ช่วยศาสตราจารย์ ดร.นันทวัน สุวรรณรูป



รายชื่อผู้บริหารคณะพยาบาลศาสตร์ ประจำปีงบประมาณ 2554  
(ตั้งแต่วันที่ 16 สิงหาคม พ.ศ. 2554 - ปัจจุบัน)



รองศาสตราจารย์ ดร.ฟองคำ ดิลกกุลชัย  
คณบดี



รองศาสตราจารย์กัญญา ออประเสริฐ  
รองคณบดีฝ่ายนโยบายและแผน



รองศาสตราจารย์ประอรนุช ตูลยาทร  
รองคณบดีฝ่ายพัฒนานักศึกษา



ผู้ช่วยศาสตราจารย์พรทิพย์ อापมกะพันธ์  
รองคณบดีฝ่ายงบประมาณและการคลัง



รองศาสตราจารย์ ดร.รัชนี ศุภจินทรรัตน์  
รองคณบดีฝ่ายบริหาร



รองศาสตราจารย์วิไลวรรณ ทองเจริญ  
รองคณบดีฝ่ายการศึกษา



รองศาสตราจารย์ ดร.ยาใจ สิทธิมงคล  
รองคณบดีฝ่ายวิจัยและวิเทศสัมพันธ์



รองศาสตราจารย์วัฒนา พันธุ์ศักดิ์  
ผู้ช่วยคณบดีฝ่ายพัฒนานักศึกษา



รองศาสตราจารย์ ดร.ทัศน์ีย์ ประสบกิตติคุณ  
ผู้ช่วยคณบดีฝ่ายวิจัย



ผู้ช่วยศาสตราจารย์ ดร.ช่อทิพย์ สันธะวนิช  
ผู้ช่วยคณบดีฝ่ายการศึกษา



ผู้ช่วยศาสตราจารย์ ดร.นพพร ว่องสิริมาศ  
ผู้ช่วยคณบดี



ผู้ช่วยศาสตราจารย์ ดร.วรวรรณ วาณิชย์เจริญชัย  
ผู้ช่วยคณบดีฝ่ายสารสนเทศ



ผู้ช่วยศาสตราจารย์วชิรา วรรณสถิตย์  
ผู้ช่วยคณบดีฝ่ายงบประมาณและคลัง



ผู้ช่วยศาสตราจารย์ ดร.อรวรรณ ศรียุกตศุทธ  
ผู้ช่วยคณบดีฝ่ายบัณฑิตศึกษาและวิเทศสัมพันธ์



อาจารย์ ดร.นันทิยา วัฒนาย  
ผู้ช่วยคณบดีฝ่ายบริหารวิชาการ



อาจารย์ ดร.วิชชดา เจริญกิจการ  
ผู้ช่วยคณบดีฝ่ายการศึกษา

## หัวหน้าภาควิชา



รองศาสตราจารย์วีโล เลิศธรรมเทวี  
หัวหน้าภาควิชาการพยาบาลกุมารเวชศาสตร์



ผู้ช่วยศาสตราจารย์ ดร.อติรัตน์ วัฒนไพลิน  
หัวหน้าภาควิชาสุขภาพจิต  
และการพยาบาลจิตเวชศาสตร์



รองศาสตราจารย์จันทนา รณฤทธิ์ชัย  
หัวหน้าภาควิชาการพยาบาลรากฐาน



ผู้ช่วยศาสตราจารย์ ดร.ทิพา ต่อสกุลแก้ว  
หัวหน้าภาควิชาการพยาบาลศัลยศาสตร์



ผู้ช่วยศาสตราจารย์ ดร.ดวงใจ รัตนัญญา  
หัวหน้าภาควิชาการพยาบาลสาธารณสุขศาสตร์



ผู้ช่วยศาสตราจารย์ศิริวรรณ สันทัด  
หัวหน้าภาควิชาการพยาบาลสูติศาสตร์-นรีเวชวิทยา



รองศาสตราจารย์ ดร.ศศิมา กุสุมา ณ อยุธยา  
หัวหน้าภาควิชาการพยาบาลอายุรศาสตร์

## กรรมการประจำคณะ ประเภทผู้แทนคณาจารย์ประจำ



รองศาสตราจารย์อรุณรัศมี บุญนาค



ผู้ช่วยศาสตราจารย์ ดร.จงจิต เสนหา



ผู้ช่วยศาสตราจารย์ ดร.เอมพร รติณธร



ผู้ช่วยศาสตราจารย์ ดร.รักษนก คชไกร



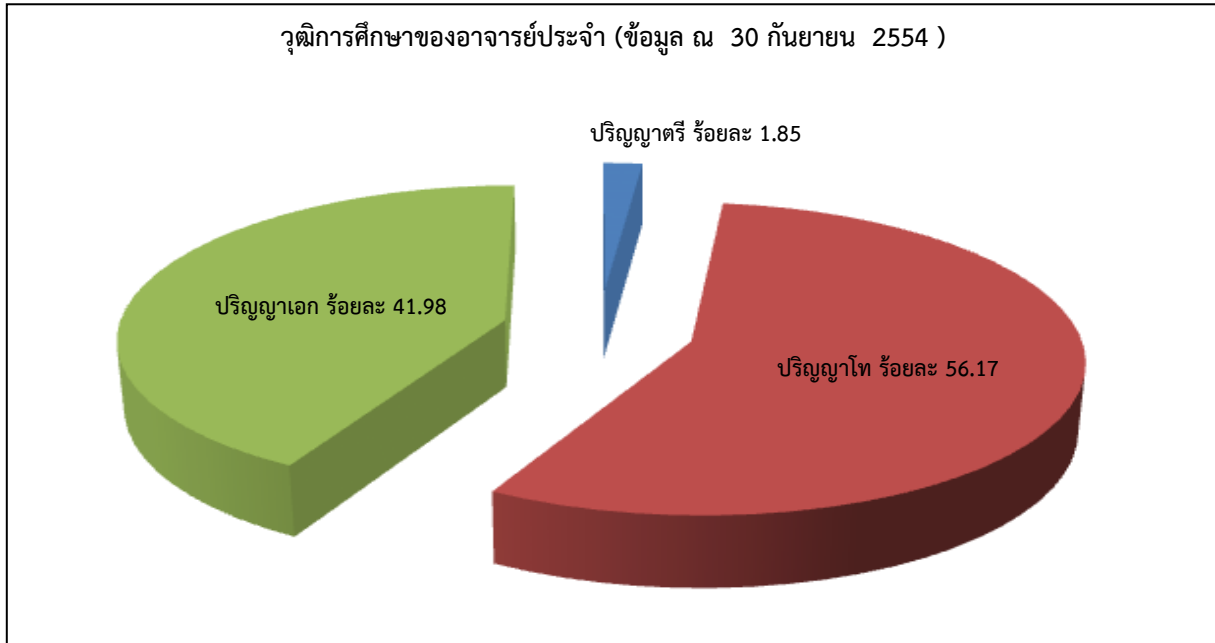
**บุคลากรคณะพยาบาลศาสตร์**

**บุคลากรคณะพยาบาลศาสตร์ ปีงบประมาณ 2554**

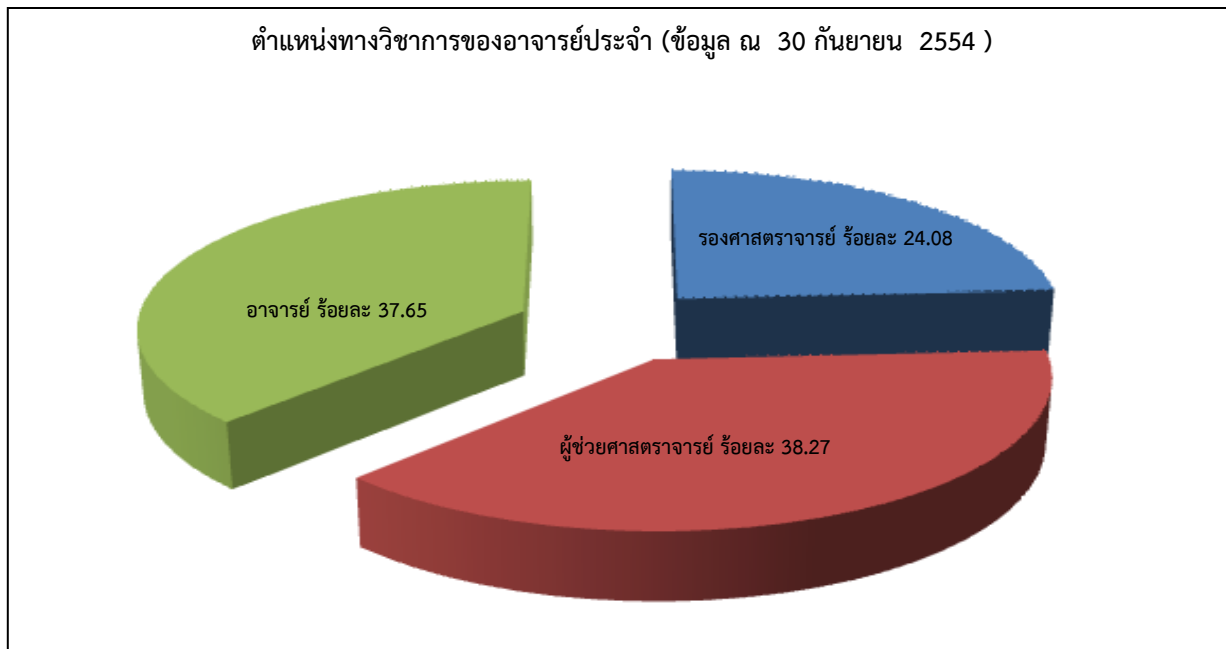
จำนวนอาจารย์ประจำ ปีงบประมาณ 2554 คณะพยาบาลศาสตร์ มหาวิทยาลัยมหิดล มีอาจารย์ประจำ รวมจำนวน 162 คน เป็นวุฒิปริญญาเอก จำนวน 68 คน ปริญญาโท จำนวน 91 คน และปริญญาตรี จำนวน 3 คน โดยมีอาจารย์ที่ลาศึกษาต่อ จำนวน 9 คน เหลืออาจารย์ประจำที่ปฏิบัติงานจริง จำนวน 153 คน สำหรับตำแหน่งทางวิชาการมีรองศาสตราจารย์ จำนวน 39 คน ผู้ช่วยศาสตราจารย์ จำนวน 62 คน และอาจารย์ จำนวน 61 คน รายละเอียดตามตารางที่ 1

**ตารางที่ 1 จำนวนอาจารย์ประจำของแต่ละภาควิชา จำแนกตามวุฒิการศึกษาและตำแหน่งทางวิชาการ ประจำปีการศึกษา 2554 (ณ วันที่ 30 กันยายน 2554)**

ภาควิชา	วุฒิการศึกษา			ตำแหน่งทางวิชาการ			รวม	ลาศึกษาต่อ ระดับปริญญา	
	เอก	โท	ตรี	รศ.	ผศ.	อ.		เอก	โท
1. การพยาบาลกุมารเวชศาสตร์	9	15	1	7	9	9	25	1	1
2. สุขภาพจิตและการพยาบาลจิตเวชศาสตร์	11	11	-	2	10	10	22	1	-
3. การพยาบาลรากฐาน	7	12	-	12	4	3	19	-	-
4. การพยาบาลศัลยศาสตร์	11	17	-	6	11	11	28	1	-
5. การพยาบาลสาธารณสุขศาสตร์	9	10	1	4	6	10	20	-	1
6. การพยาบาลสูติศาสตร์-นรีเวชวิทยา	12	14	1	5	12	10	27	2	1
7. การพยาบาลอายุรศาสตร์	9	12	-	3	10	8	21	1	-
<b>รวม</b>	<b>68</b>	<b>91</b>	<b>3</b>	<b>39</b>	<b>62</b>	<b>61</b>	<b>162</b>	<b>6</b>	<b>3</b>



แผนภูมิ



แผนภูมิ



### จำนวนบุคลากรสายสนับสนุน

ปีงบประมาณ 2554 คณะพยาบาลศาสตร์ มหาวิทยาลัยมหิดล มีบุคลากรสายสนับสนุน จำนวน 144 คน ดังนี้

**ข้าราชการ** จำนวน 9 คน

**พนักงานมหาวิทยาลัย** จำนวน 77 คน

- พนักงานมหาวิทยาลัยเงินอุดหนุน จำนวน 74 คน

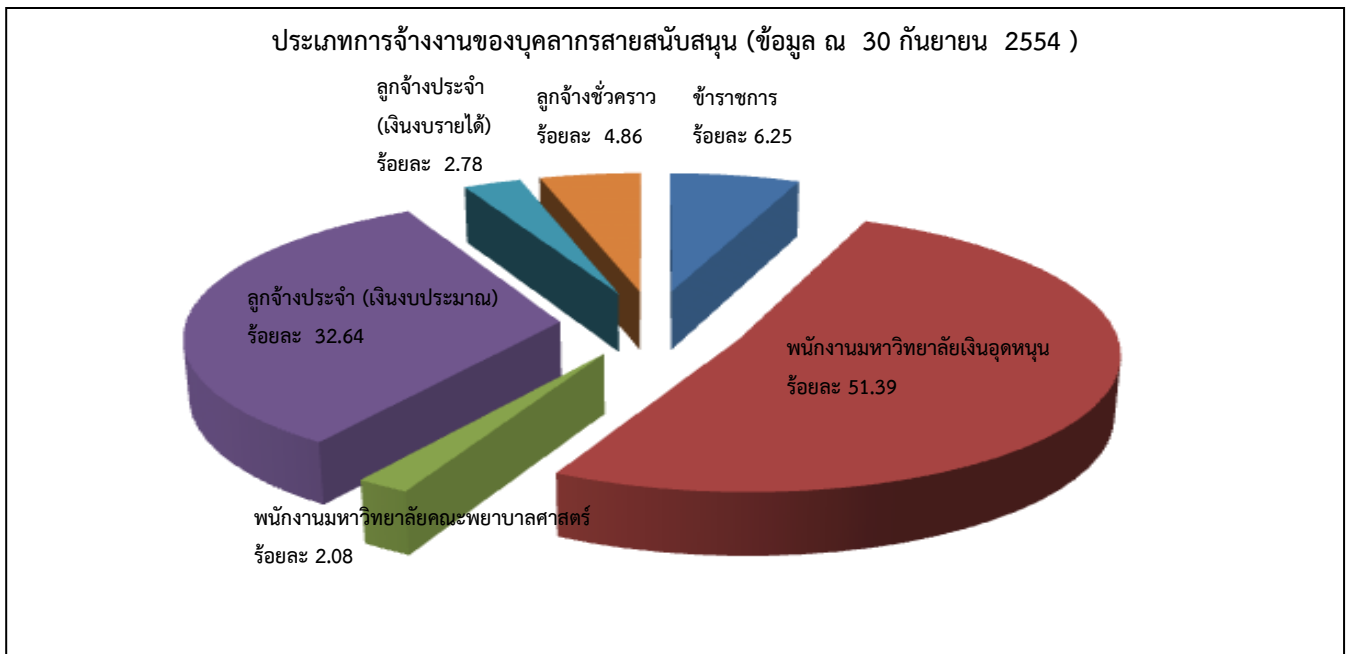
- พนักงานมหาวิทยาลัยคณะพยาบาลศาสตร์ จำนวน 3 คน

**ลูกจ้างประจำ** จำนวน 51 คน

- ลูกจ้างประจำเงินงบประมาณ จำนวน 47 คน

- ลูกจ้างประจำเงินรายได้ จำนวน 4 คน

**ลูกจ้างชั่วคราว** จำนวน 7 คน



แผนภูมิที่ 6 ร้อยละของบุคลากรสายสนับสนุน จำแนกตามประเภทการจ้างงาน

รางวัลเกียรติยศของศิษย์เก่าที่ได้รับรางวัล (บุคลากร/ศิษย์เก่า)

ชื่อ - นามสกุล	รางวัลที่ได้รับ
1. รองศาสตราจารย์ ดร.กอบกุล พันธุ์เจริญวรกุล	รางวัลพยาบาลดีเด่น สาขาเกียรติคุณ จากสภาการพยาบาล ในโอกาสที่ได้รับการคัดเลือกจาก American Academy of Nursing ให้เข้าเป็นสมาชิก Fellowship in the American Academy of Nursing (FAAN) 2012
2. รองศาสตราจารย์ ดร.ฟองคำ ทิลกสกุลชัย	รางวัลพยาบาลดีเด่น สาขาการศึกษาพยาบาล ประเภทผู้บริหาร การศึกษาพยาบาล จากสภาการพยาบาล
3. ผู้ช่วยศาสตราจารย์ ดร.วรวรรณ วาณิชเจริญชัย	รางวัลศิษย์เก่าพยาบาลศิริราชดีเด่น สาขาการศึกษาพยาบาล ประเภทอาจารย์พยาบาล จากสมาคมศิษย์เก่าพยาบาลศิริราชฯ
4. รองศาสตราจารย์ ดร.จินตนา ยูนิพันธุ์	รางวัลศิษย์เก่าพยาบาลศิริราชดีเด่น สาขาเกียรติคุณ จากสมาคมศิษย์เก่าพยาบาลศิริราชฯ
5. นางประคอง รั้งศิริ	รางวัลศิษย์เก่าพยาบาลศิริราชดีเด่น สาขาผู้บำเพ็ญประโยชน์ต่อวิชาชีพและสังคม จากสมาคมศิษย์เก่าพยาบาลศิริราชฯ
6. นางประทุม หงส์พานิช	รางวัลศิษย์เก่าพยาบาลศิริราชดีเด่น สาขาผู้บำเพ็ญประโยชน์ต่อวิชาชีพและสังคม จากสมาคมศิษย์เก่าพยาบาลศิริราชฯ
7. ผู้ช่วยศาสตราจารย์อังกณา สรียาภรณ์	รางวัลศิษย์เก่าพยาบาลศิริราชดีเด่น สาขาผู้บำเพ็ญประโยชน์ต่อวิชาชีพและสังคม จากสมาคมศิษย์เก่าพยาบาลศิริราชฯ
8. รองศาสตราจารย์ ดร.ลดาวลัย ประทีปชัยกูร	รางวัลศิษย์เก่าพยาบาลศิริราชดีเด่น สาขาการศึกษาพยาบาล ประเภทผู้บริหารการศึกษาพยาบาล จากสมาคมศิษย์เก่าพยาบาลศิริราชฯ
9. นางกรรภิรมย์ นวพันธุ์	รางวัลศิษย์เก่าพยาบาลศิริราชดีเด่น สาขาการบริการพยาบาล ประเภทผู้บริหารการพยาบาลและการสาธารณสุข ในระดับปฐมภูมิ จากสมาคมศิษย์เก่าพยาบาลศิริราชฯ
10. นางจุฬารัตน์ กังวานภูมิ	รางวัลศิษย์เก่าพยาบาลศิริราชดีเด่น สาขาการบริการพยาบาล ประเภทผู้ปฏิบัติการพยาบาล ในระดับทุติยภูมิ/ตติยภูมิ จากสมาคมศิษย์เก่าพยาบาลศิริราชฯ
11. นางสาวละม่อม ศรีจันทราพันธุ์	รางวัลพยาบาลดีเด่น สาขาเกียรติคุณ จากสภาการพยาบาล
12. นางอุดมศรี ศิริบุญมา	โล่ประกาศเกียรติคุณ เชิดชูเกียรติสตรีไทยดีเด่น จากสภาสตรีแห่งชาติ
13. นางอนงค์ แก่นหอม	- โล่ประกาศเกียรติคุณ สตรีนักบริหารดีเด่น จากจังหวัดแพร่ - รับพระราชทานเหรียญกาชาดสดุดีชั้นที่ 2 จากสภากาชาดไทย



รายงานประจำปี 2554

ชื่อ - นามสกุล	รางวัลที่ได้รับ
14. นางจันทิรา ภาวิไล	เกียรติบัตร 50 ปี คนดี ศรีสมาคมพยาบาลภาคเหนือ จากสมาคมพยาบาลแห่งประเทศไทยฯ สาขาภาคเหนือ
15. รองศาสตราจารย์สุภาณี เสนาดิสัย	รางวัลมหิดลทยากร จากสมาคมศิษย์เก่า มหาวิทยาลัยมหิดล ในพระบรมราชูปถัมภ์
16. นางสาวเสาวนีย์ เนาวพานิช	- รางวัลข้าราชการพลเรือนดีเด่น จากสำนักนายกรัฐมนตรี - รางวัลผลงาน R2R ดีเด่น ระดับตติยภูมิ ประจำปี 2554 จากสถาบันวิจัยระบบสาธารณสุข (สวรส.)
17. นางสาวอุบลวรรณ เรืองทองดี	- รางวัลพยาบาลดีเด่น สาขาการบริการพยาบาล ประเภทผู้บริหารการพยาบาล ระดับปฐมภูมิ/ชุมชน จากสภาการพยาบาล - รางวัลคนดีแทนคุณแผ่นดิน จังหวัดสุพรรณบุรี จากบริษัทเนชั่นมัลติมีเดีย กรุ๊ป จำกัด (มหาชน)

### รางวัลที่นักศึกษาได้รับในปี 2554

#### ด้านวิชาการ วิชาชีพ

- นักศึกษาได้รับคัดเลือกให้เข้าเป็นสมาชิกของสมาคมพยาบาลเกียรติยศนานาชาติ สาขาประเทศไทย (Sigma Theta Tau International, Honor Society of Nursing : Thailand Chapter At - large) จำนวน 2 คน
- นักศึกษาได้รับคัดเลือก ให้นำเสนอ Show Case Innovation (Fair, Fun, Fine) เมื่อวันที่ 3 พฤษภาคม 2554 ณ ศูนย์ประชุมสถาบันวิจัยจุฬาภรณ์ จำนวน 2 คน
- นักศึกษารับผิดชอบเป็นกรรมการของชมรมนิสิตนักศึกษาพยาบาลแห่งประเทศไทย

#### ด้านคุณธรรม-จริยธรรม

- ประกาศนียบัตร ยกย่องนักศึกษาผู้มีความประพฤติดี รางวัลธนาคารแห่งความดีของมูลนิธิเพื่อสังคมไทย จำนวน 10 คน

#### ด้านศิลปะและวัฒนธรรม

- รางวัลรองชนะเลิศอันดับ 1 การประกวดมารยาทไทย ในโครงการรามคำแหงอนุรักษ์วัฒนธรรมไทย มหาวิทยาลัยรามคำแหง จำนวน 4 คน
- รางวัลรองชนะเลิศอันดับ 2 การประกวดมารยาทไทย ในโครงการธนาชาติริเริ่มเต็มเต็มเอกลักษณ์ไทย 2554 ธนาครธนาชาติ จำนวน 4 คน

- นักศึกษาได้รับคัดเลือกให้เป็นผู้แสดงถ่ายแบบทั้งชาย-หญิง เพื่อให้เป็นตัวอย่างของทุกคณะฯ ในมหาวิทยาลัยในพิธีการต้อนรับพระราชพระราชนัดดาปริญญาบัตร ปี 2554

**ด้านบริหารจัดการ การเงินและงบประมาณ**

**การเงินและงบประมาณ**

ปีงบประมาณ 2554 คณะพยาบาลศาสตร์ ได้รับจัดสรรเงินงบประมาณแผ่นดิน และเงินนอกงบประมาณในการบริหารจัดการ ดังนี้

**งบประมาณแผ่นดิน**

- งบประมาณแผ่นดิน ประจำปี 2554	134,081,600.00	บาท
- งบประมาณโครงการผลิตแพทย์และ พยาบาล เพิ่มในแผนลงทุนเสริมสร้างโครงสร้าง สาธารณสุขแห่งชาติ ประจำปี 2554	59,808,200.00	บาท
<b>รวม</b>	<b>193,889,800.00</b>	<b>บาท</b>

**งบประมาณเงินรายได้**

- รายได้จากการบริหารจัดการ	50,000,000.00	บาท
<b>รวม</b>	<b>50,000,000.00</b>	<b>บาท</b>

**รวมทั้งสิ้น**

**243,889,800.00 บาท**

การบริหารงบประมาณของคณะพยาบาลศาสตร์ มหาวิทยาลัยมหิดลครอบคลุมภารกิจหลักทั้ง 4 ด้าน คือ ด้านการจัดการศึกษา ด้านการบริการวิชาการ ด้านการวิจัย และ ด้านการทำนุบำรุงศิลปวัฒนธรรม โดยเงินงบประมาณจำแนกเป็น 3 ผลผลิต และ 1 โครงการ ดังนี้

1. ผลผลิตผู้สำเร็จการศึกษาด้านวิทยาศาสตร์สุขภาพ
2. ผลผลิต ผลงานการให้บริการวิชาการ
3. ผลผลิต ผลงานทำนุบำรุงศิลปวัฒนธรรม
4. โครงการผลิตแพทย์และพยาบาลเพิ่ม

ส่วนเงินนอกงบประมาณ จำแนกเป็น 4 ผลผลิต ดังนี้

- ผลผลิตผู้สำเร็จการศึกษาด้านวิทยาศาสตร์สุขภาพ
- ผลผลิต ผลงานการให้บริการวิชาการ
- ผลผลิต ผลงานทำนุบำรุงศิลปวัฒนธรรม





รายงานประจำปี 2554

- ผลผลิต ผลงานวิจัยเพื่อสร้างองค์ความรู้

คณะพยาบาลศาสตร์ มหาวิทยาลัยมหิดล ดำเนินการในภารกิจต่างๆ ของคณะฯ โดยใช้งบประมาณแผ่นดิน ซึ่งได้รับการจัดสรรตามปีงบประมาณ เป็นงบประมาณหลัก ทั้งนี้งบประมาณแผ่นดินที่ได้รับจะได้รับการจัดสรรจําแนกตามแผนงานและผลผลิตต่างๆ ดังกล่าวข้างต้น ในกรณีงบประมาณแผ่นดินที่ได้รับจัดสรรไม่เพียงพอคณะพยาบาลศาสตร์จะใช้เงินรายได้ของคณะฯ สมทบเป็นค่าใช้จ่ายเพิ่มเติมในแผนงานเพื่อให้เกิดผลผลิตต่างๆ นอกจากนี้ในภารกิจด้านการวิจัยและการพัฒนาอาจารย์ คณะพยาบาลศาสตร์ยังได้จัดสรรเงินจากกองทุน ซี.เอ็ม.บี คณะพยาบาลศาสตร์ มหาวิทยาลัยมหิดล ซึ่งมีวัตถุประสงค์เฉพาะในการสนับสนุนภารกิจด้านการวิจัย และการพัฒนาอาจารย์ของคณะพยาบาลศาสตร์

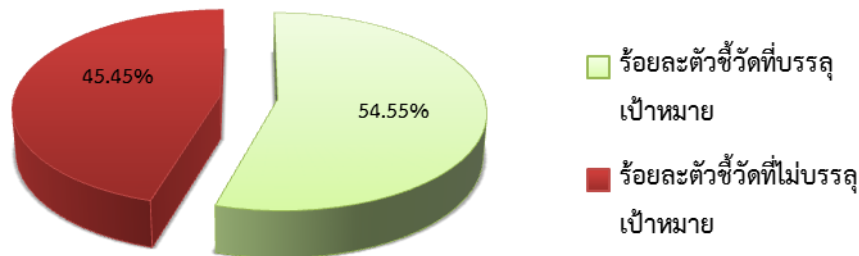
รายงานการได้รับจัดสรร ผลการใช้จ่ายเงิน ปีงบประมาณ 2554 คณะพยาบาลศาสตร์ มหาวิทยาลัยมหิดล

ผลผลิต	เงินงบประมาณ			เงินนอกงบประมาณ		
	ได้รับจัดสรร	ผลการใช้จ่าย	คิดเป็น %	ได้รับจัดสรร	ผลการใช้จ่าย	คิดเป็น %
- ผลผลิตผู้สำเร็จการศึกษาด้าน วิทยาศาสตร์สุขภาพ	130,120,200.00	138,145,366.45	106.17	43,500,000.00	18,098,030.70	41.60
- ผลผลิตผลงานการให้บริการ วิชาการ	3,911,400.00	1,810,195.76	46.28	4,000,000.00	3,964,533.68	99.11
- ผลผลิตผลงานทำนุบำรุง ศิลปวัฒนธรรม	50,000.00	50,000.00	100.00	500,000.00	147,457.00	29.49
- โครงการผลิตแพทย์และพยาบาล เพิ่ม	59,808,200.00	22,217,544.82	37.15	-	-	-
- ผลผลิตผลงานวิจัยเพื่อสร้างองค์ ความรู้	-	-	-	2,000,000.00	366,044.00	18.30
<b>รวม</b>	<b>193,889,800.00</b>	<b>162,223,107.03</b>	<b>-</b>	<b>50,000,000.00</b>	<b>22,576,065.38</b>	<b>-</b>

## ส่วนที่ 2 ผลการดำเนินงานตามยุทธศาสตร์

### ยุทธศาสตร์ที่ 1 สร้างระบบวิจัยและการสร้างองค์ความรู้สู่ความเป็นเลิศ

#### การบรรลุ Corporate KPI ของแผนยุทธศาสตร์ที่ 1



#### โครงการ/กิจกรรม

1. โครงการคลินิกวิจัย
2. โครงการการประชุมเชิงปฏิบัติการ เรื่อง การพัฒนาศักยภาพด้านการวิจัยของนักวิจัยรุ่นใหม่
3. โครงการเพิ่มผลผลิตงานวิจัยและเผยแพร่งานวิจัยสู่ระดับชาติ และนานาชาติ
  - 3.1 กิจกรรมส่งเสริมและสนับสนุนการตีพิมพ์เผยแพร่ผลงานวิจัยสู่ระดับนานาชาติ (Manuscript Writing for International Publication)
  - 3.2 กิจกรรมการเขียนรายงานการวิจัยเพื่อตีพิมพ์
4. โครงการสร้างงานวิจัยจากงานประจำ R2R
5. โครงการพัฒนา Themes การวิจัยและชุดโครงการที่สอดคล้องกับความต้องการของสังคม
  - 5.1 โครงการ สนับสนุนการสร้างนวัตกรรม
6. โครงการส่งเสริมการนำผลงานวิจัยไปใช้ประโยชน์
  - 6.1 กิจกรรม เวทีเสนอผลงานวิจัย (Research Day)
  - 6.2 โครงการ ส่งเสริมการอ้างอิงงานวิจัยของอาจารย์

ปี 2554 คณะพยาบาลศาสตร์ มหาวิทยาลัยมหิดล มีผลงานวิจัยที่ตีพิมพ์เผยแพร่ในวารสารระดับชาติและนานาชาติ/ นำเสนอในการประชุม (Proceeding) ในการประชุมระดับชาติและนานาชาติทั้งหมด จำนวน 46 เรื่อง (ระดับชาติ จำนวน 39 เรื่อง ระดับนานาชาติ จำนวน 7 เรื่อง)



ตารางที่ 2 ผลงานวิจัยที่ตีพิมพ์เผยแพร่ในวารสารระดับชาติและนานาชาติ/ นำเสนอในการประชุม

ลำดับ	ชื่อนักวิจัย	ชื่อเรื่องงานวิจัย	แหล่งทุน	แหล่งที่พิมพ์เผยแพร่/นำเสนอ
1	ทัศนีย์ ประสพกิตติคุณ, พองคำ ตีลกสกุลชัย	แบบสอบถามการรับรู้สมรรถนะของตนเอง ในการดูแลทารก: การวิเคราะห์ข้อคำถาม Self-efficacy in Infant Care Scale: An Item Analysis	C.M.B.	วารสารพยาบาลศาสตร์ 2554; 29(3): 43-51
2	วัชรวิ วรากุลนุเคราะห์, สุดาภรณ์ พยัคฆเรือง, วิลาวัลย์ อาชวกุลเทพ, ลักษณา บุญประคอง	ประสบการณ์ความเจ็บปวดของผู้ป่วยที่ ได้รับการผ่าตัดเปลี่ยนข้อเข่าเทียม Pain Experience in Patients Undergoing Total Knee Replacement	ทุนสมเด็จพระศรี นครินทราบรมราช ชนนี เพื่อพัฒนาการ พยาบาลศิริราช	วารสารพยาบาลศาสตร์ 2554; 29(3): 74- 82
3	นันทวัน ขวัญสุข, อภาววรรณ หนูคง	ผลของโปรแกรมการจัดการสิ่งแวดล้อม ภายในบ้านต่อพฤติกรรมการจัดการ สิ่งแวดล้อมของผู้ดูแลเด็กโรคหืด The Effect of a Home Environmental Management Program for Children with Asthma on Caregivers' Management Behavior	-	วารสารพยาบาลศาสตร์ 2554; 29(3): 94-102
4	ทัศนีย์ ประสพกิตติคุณ, พรรณรัตน์ แสงเพิ่ม, ฉันทิกา จันทร์เปี้ย, สุดารัตน์ สุวรรณทေးคุปต์, สุดาภรณ์ พยัคฆเรือง, กรรณิการ์ วิจิตรสุนนท์	ทัศนคติและการรับรู้อุปสรรคของผู้สูงอายุ ต่อการส่งเสริมการเลี้ยงลูกด้วยนมแม่ Elderly's Attitudes and Perceived Barriers towards Breastfeeding Promotion	C.M.B.	วารสารพยาบาลศาสตร์ 2554; 29 (Suppl2):75-83
5	อรุณรัตน์ ศรีจันทร์นิตย์, รัตนาวดี ขอนตะวัน	การดูแลเด็กโรคหัวใจพิการแต่กำเนิดใน ระยะก่อนผ่าตัดหัวใจ : ผลกระทบต่อ ครอบครัว Caring for Children with Congenital Heart Disease Prior to Cardiac Surgery: The Impacts on Families	C.M.B.	วารสารพยาบาลศาสตร์ 2554; 29(Suppl2):7-18
6	อภาววรรณ หนูคง, สุดาภรณ์ พยัคฆเรือง, ยุวดี พงษ์สาระนันท์กุล,	ประสบการณ์ของผู้ดูแลในการดูแลเด็ก โรคหืด Caregivers' Experience in Caring	มหาวิทยาลัยมหิดล	วารสารพยาบาลศาสตร์ 2554; 29(3):94-102

ลำดับ	ชื่อนักวิจัย	ชื่อเรื่องงานวิจัย	แหล่งทุน	แหล่งที่พิมพ์เผยแพร่/นำเสนอ
	ศิริวรรณ จุฑะพงษ์	for Children with Asthma		
7	วิไล เลิศธรรมเทวี, สุดารัตน์ สุวรรณเทวะคุปต์, ยุวดี พงษ์สาระนันท์กุล, อุดมยา พันธนิษฐ์	ประสิทธิผลของโปรแกรมการฝึกอบรม การนวดสัมผัสทารกต่อความรู้และ ทักษะของพยาบาล  The Effectiveness of Infant Masage Trainging Program on Nurses Knowledge and Skill	C.M.B.	วารสารพยาบาลศาสตร์ 2554; 29(Suppl2):160-168
8	ปรารค์ทิพย์ อุจะรัตน์, สุคนธ์ ไช้แก้ว, วัฒนา พันธุ์ศักดิ์, สุธีรา ฮุ่นตระกูล	พฤติกรรมการดื่มเครื่องดื่มแอลกอฮอล์ ของคนไทยเขตเมือง: กรณีศึกษาชุมชน บ้านบุ เขตบางกอกน้อย กรุงเทพมหานคร  Alcohol Consuming Behavior of Urban Thai: The Banbu Community, Bangkok-Noi District, Bangkok	มหาวิทยาลัยมหิดล	วารสารพยาบาลศาสตร์ 2554; 29(1): 53-62
9	ลิวรรณ อุณนาภิรักษ์, วินัส สีพหกุล, อรุณรัตน์ บุนนาค, ชุตินา อรรถากรโกวิท, ไพโรจน์ สีพหกุล	ผลของโปรแกรมส่งเสริมสุขภาพต่อ พฤติกรรมการทำกิจกรรมทางกายของ เด็กวัยเรียนชั้นประถมศึกษาที่มีภาวะ น้ำหนักเกิน  The Effects of A Health Promotion Program on the Physical Activity in Overweight Primary School Children	สสส.	วารสารพยาบาลศาสตร์ 2554; 29(2) S1: 15-26
10	ปรารค์ทิพย์ อุจะรัตน์, วัฒนา พันธุ์ศักดิ์, ฉวีวรรณ โพธิ์ศรี	พฤติกรรมส่งเสริมสุขภาพของผู้สูงอายุ ไทยในชุมชนแออัดเขตเมือง: กรณีศึกษา ชุมชนบ้านบุ เขตบางกอกน้อย กรุงเทพมหานคร  Health Promotion Behaviors among Thai Elders in the Urban Area: The Banbu Community, Bangkok-Noi District, Bangkok	มหาวิทยาลัยมหิดล	วารสารพยาบาลศาสตร์ 2554; 29(3): 83-93



รายงานประจำปี 2554

ลำดับ	ชื่อนักวิจัย	ชื่อเรื่องงานวิจัย	แหล่งทุน	แหล่งที่พิมพ์เผยแพร่/นำเสนอ
11	สิริรัตน์ ฉัตรชัยสุชา, คณินิจ พงศ์ถาวรภมล, กุลชลี พิมพา, สุพัตรา พรสุขสว่าง	ประสิทธิผลของโปรแกรมการอบรม ความรู้และทักษะการตรวจเต้านมด้วย ตนเองต่อความเชื่อด้านสุขภาพและการ ตรวจเต้านมด้วยตนเองของอาสาสมัคร สาธารณสุขสตรีในชุมชน The Effectiveness of a BSE Educational Program on Knowledge, Health Belief and BSE Practice in Community Health Volunteer Women	มหาวิทยาลัยมหิดล	วารสารพยาบาลศาสตร์ 2554; 29(3): 64-73
12	พัสมนต์ คุ้มทวีพร, เสาวลักษณ์ จีระธรรมคุณ	การจัดการสุขภาพของผู้สูงอายุ โรคเบาหวานที่อาศัยในชุมชนเมือง กรุงเทพมหานคร Health Management for Diabetes Mellitus Elders at an Urban Community in Bangkok	-	วารสารพยาบาลทหารบก 2554; 12(1): 36-41
13	วัลลภา บุณรอด, รัชณี ศุภจินทรรัตน์, วีไลวรรณ ทองเจริญ, ณัฐวรรณ คำแสน, กลมรัตน์ เทอร์เนอร์, พวงผกา กรีทอง, กนกภรณ์ อ่วมพราหมณ์, วัชรพร เขยสุวรรณ, ผุสดี สระทอง, ชิตสุภางค์ ทิพย์เที่ยงแท้, อรุณรัตน์ คันธา, วัชรภรณ์ เปาโรหิตย์, ศรีสุดา คล้ายคลองจิตร	คุณภาพชีวิตการทำงานของอาจารย์ พยาบาลในสถาบันสมทบ มหาวิทยาลัยมหิดล Quality of Working Life in Nurse Educators at Affiliate Nursing Institutes of Mahidol University	C.M.B.	วารสารพยาบาลทหารบก 2554; 12(1): 42-50

ลำดับ	ชื่อนักวิจัย	ชื่อเรื่องงานวิจัย	แหล่งทุน	แหล่งที่พิมพ์เผยแพร่/นำเสนอ
14	วิราพรรณ วิโรจน์รัตน์, วินัส ลิฬหกุล, พัสมนต์ คุ่มทวีพร, วัฒนา พันธุ์ศักดิ์	พฤติกรรมส่งเสริมสุขภาพและภาวะ เสี่ยงทางสุขภาพของผู้สูงอายุโครงการ ส่งเสริมสุขภาพผู้สูงอายุคณะพยาบาล ศาสตร์ มหาวิทยาลัยมหิดล Health Promoting Behaviors and Health Risks of the Elderly in the Health Promotion Center at Faculty of Nursing, Mahidol University	C.M.B.	วารสารสภาการพยาบาล 2554; 26(ฉบับพิเศษ): 140-153
15	นารีรัตน์ จิตรมนตรี, วิไลวรรณ ทองเจริญ, สาวิตรี ทยานศิลป์	ตัวแบบการดูแลผู้สูงอายุที่ดีของชุมชน เขตเมือง Good Model of Elderly Care in Urban Community	มส.ผส.	วารสารพยาบาลศาสตร์ 2554; 29(Suppl2):67-74
16	ณัฐสุรางค์ บุญจันทร์, ปรารค์ทิพย์ อุจะรัตน์, วัฒนา พันธุ์ศักดิ์, นิตยา มีหาดทราย	ผลของการพัฒนาศักยภาพการดูแล ตนเองของผู้สูงอายุที่เป็นโรคความดัน โลหิตสูง Effects of an Empowerment Program on Self-care Agency for Elders with Hypertension	มหาวิทยาลัยมหิดล	วารสารพยาบาลศาสตร์ 2554; 29(Suppl2):93-102
17	สิริรัตน์ ฉัตรชัยสุชา, นารีรัตน์ จิตรมนตรี, วรวรรณ วาณิชย์เจริญชัย	ผลการใช้สื่อการสอนอิเล็กทรอนิกส์การ ให้สารน้ำทางหลอดเลือดดำต่อ ความสามารถในการให้สารน้ำทางหลอดเลือด ดำของนักศึกษาพยาบาลชั้นปีที่ 2 The effect of intravenous infusion E – material on the ability to demonstrate the procedure of intravenous infusion of the second year nursing students	C.M.B.	วารสารพยาบาลศาสตร์ 2554; 29(Suppl2):143-150



รายงานประจำปี 2554

ลำดับ	ชื่อนักวิจัย	ชื่อเรื่องงานวิจัย	แหล่งทุน	แหล่งที่พิมพ์เผยแพร่/นำเสนอ
18	Thanomkwan Thaweeboon, Somjin Peachpansri, Somkid Pochanapan, Phannee Senachack, Wanpen Pinyopasakul	Development of the School of Nursing, Midwifery, and Public Health at Siriraj, Thailand 1896- 1971: A historical study	C.M.B.	Nursing and Health Sciences 2011; 13:440-446
19	Napaporn Wanitkun, R.Batterham, C.Vichathai, G.Leetongin, R.H. Osborne	Building equity in chronic disease management in Thailand: a whole-system provincial trial of systematic, pro-active chronic illness care	สปสช.	Chronic Illness 2011; 7: 31- 44
20	Ketsarin Utriyaprasit, Pornnapa Hengcharoensuwan, Siriorn Sindhu, Pansak Laksanabunsong	Relationship between Selected Factors and Length of Hospital Stay in Coronary Artery Bypass Graft Patients	King Prajadhipok and Queen Rambhaibarni Memorial Foundation	Siriraj Medical Journal 2011; 63(2): 52-57
21	Rungnagha Khiewchaum, Orapan Thosingha, Prangtip Chayaput, Ketsarin Utriyaprasit	Coping with Traumatic Braing Injury Using the Preparation Program among Caregivers of Patients in the Intensive Care Unit		Siriraj Medical Journal 2011; 63: 128-131
22	Usavadee Asdornwised, Rattima Sirihorachai	Smoke and Bio-aerosols in operating rooms in Thailand	-	Proceeding in The 58 <sup>th</sup> Annual Congress AORN and 2 <sup>nd</sup> Annual International Summit, Philadephia, Pennsylvania. 2011; March 19-20, USA
23	จิตต์ชญญา บุญนันท์, ปรางทิพย์ ฉายพุทธ	แบบสอบถามความต้องการสื่อสารข่าวร้าย: ลักษณะคุณภาพแบบวัดฉบับภาษาไทย The Measure of Patients' Preferences for Communication: Psychometric Characteristics of the Thai Version	-	วารสารสภาการพยาบาล. 2554; 26(3): 31-47

ลำดับ	ชื่อนักวิจัย	ชื่อเรื่องงานวิจัย	แหล่งทุน	แหล่งที่พิมพ์เผยแพร่/นำเสนอ
24	ศิริอร สีนุ, อุมารณ กาลังดี, รวมพร คงกำเนิด	ผลของการสัมผัสวันต่อสมรรถภาพ ปอดของประชาชนวัยผู้ใหญ่ที่อาศัยใน ชุมชน	-	วารสารสภาการพยาบาล. 2554; 26(3): 93-106
25	Usavadee Asdomwised, Benjamas Prechakul, Suwanna Trakulsomboon, Supakorn Rojananin, Yong Rongrungseng, Supanya, Warothai, Varaporn Pumsuwan, Sribenja Vaithayaphichet, Daranee Piputtanakulchai, Shelley-Ann Walters	An Evaluation of Brush, Brushless, and Waterless Surgical Hand Scrubs Among Health Care Workers in Operating Rooms at a University Hospital in Thailand การประเมินผลการล้างมือเพื่อผ่าตัด แบบใช้แปรง ไม่ใช่แปรงและแบบไม่ใช้ น้ำไม่ใช้แปรง ในบุคลากรทางการแพทย์ และพยาบาลที่ทำงานในห้องผ่าตัดใน โรงพยาบาลมหาวิทยาลัยแห่งหนึ่ง ประเทศไทย	3M Health Care, USA	Journal of Nursing Science 2011; 29(3): 17-27
26	ผ่องศรี ศรีมรกต, วัชรพร เขยสุวรรณ, ลำดวน เจริญสมบัติ, กุนนที พุ่มสงวน, พิมพ์ พันธุ์วิไล, ลักขณา ยอดกลกิจ	การพัฒนาเครือข่ายและรูปแบบการพัฒนา แกนนำนักศึกษาพยาบาลผู้นำการสร้าง เสริมสุขภาพของสถาบันการศึกษาพยาบาล ในเขตกรุงเทพมหานคร	สปสช. เขต 13 กทม.	เอกสารประชุมวิชาการ (Proceeding) เรื่อง “มหกรรม สร้างเสริมสุขภาพและป้องกันโรค ในระบบหลักประกันสุขภาพถ้วน หน้า กรุงเทพมหานคร” ณ โรงแรมมิราเคิล แกรนด์ คอน เวนชั่น วันที่ 4 กรกฎาคม 2554 (หน้า 103-117)
27	เกศศิริ วงษ์คงคำ, อรพรรณ โตสิงห์, เกศรินทร์ อุทธิยะประสิทธิ์, Barbara Riegel, เจนีเยน เรื่องเศรษฐกิจ, ชูเกียรติ วิวัฒน์วงศ์เกษม	ความสัมพันธ์ระหว่างระยะเวลาการเป็น เบาหวานกับระดับความรุนแรงของการเกิด โรคหลอดเลือดแดงส่วนปลายอุดตันใน ผู้ป่วยไทยที่เป็นเบาหวานชนิดที่ 2 Relationship between Diabetic Duration and The Severity of Peripheral Arterial Disease among Thai Patients with Type2-diabetes	C.M.B.	วารสารพยาบาลศาสตร์ 2554; 29(Suppl2):124-132





รายงานประจำปี 2554

ลำดับ	ชื่อนักวิจัย	ชื่อเรื่องงานวิจัย	แหล่งทุน	แหล่งที่พิมพ์เผยแพร่/นำเสนอ
28	Nanthana Thananowan, Sirirat Leelacharas	Factors and Psychosocial Profiles of Intimate Partner Violence among Pregnant Women ปัจจัยและผลทางจิตสังคมของความ รุนแรงที่เกิดจากคู่สมรสในสตรีตั้งครรภ์	TRF & CHE (สกว. และ สกอ.)	Journal Nursing Science 2011; 29(1): 37-44
29	ยุวดี วัฒนานนท์, วชิรา วรรณสถิตย์, วาสนา จิตินา, บุญมี วัฒนานนท์	ประสิทธิผลการสอนโดยการสังเคราะห์ ความรู้จากหลักฐานเชิงประจักษ์ใน นักศึกษาหลักสูตรพยาบาลศาสตร์ บัณฑิต มหาวิทยาลัยมหิดล Effectiveness of Teaching Method by Synthesis Knowledge from Evidenced Based Data in Baccalaureate Nursing Students, Mahidol University	C.M.B.	วารสารพยาบาลศาสตร์ 2554; 29(2): S1: 37-46
30	ยุวดี วัฒนานนท์, วชิรา วรรณสถิตย์, วิลาวัลย์ดวงล้อมจันทร์, ฉวีวรรณ สาระคง, วรรณทิน ยิ่งพัฒนพันธ์	ปัจจัยที่มีผลกระทบต่อการสอบความรู้ เพื่อขอรับใบอนุญาตประกอบวิชาชีพ การพยาบาลและการผดุงครรภ์ของ ผู้สอบประจำปี พ.ศ. 2553 คณะ พยาบาลศาสตร์ มหาวิทยาลัยมหิดล Predictors of License Examination of New Graduates in 2010, Faculty of Nursing, Mahidol University	-	วารสารพยาบาลศาสตร์ 2554; 29(2): 65-72
31	พรนภา ตั้งสุขสันต์, เอมพร รตินธร	ประสบการณ์และปัจจัยเชิงบริบทที่ เกี่ยวข้องกับการเลี้ยงลูกด้วยนมแม่อย่าง เดียวในมารดาที่ทำงานนอกบ้านเต็มเวลา Experiences and Contextual Factors Related to Exclusive Breastfeeding in Full-time Working Mothers	C.M.B.	วารสารพยาบาลศาสตร์ 2554; 29(3): 52-63

ลำดับ	ชื่อนักวิจัย	ชื่อเรื่องงานวิจัย	แหล่งทุน	แหล่งที่พิมพ์เผยแพร่/นำเสนอ
32	ปิยะนันท์ ลิ้มเรืองรอง, นิตยา สีนสุกใส, เอมพร รตินธร, ดิฐกานต์ บริบูรณ์	ความสัมพันธ์ระหว่างการออกกำลังกาย กับระดับน้ำตาลในเลือดหลังรับประทานอาหาร 2 ชั่วโมงในสตรีที่เป็นเบาหวาน ขณะตั้งครรภ์  Relationship between Exercise and Two-hour Postprandial Blood Glucose Level in Pregnant Women with Gestational Diabetes Mellitus	C.M.B.	วารสารพยาบาลศาสตร์ 2554; 29(Suppl2):48-58
33	กิริดา ไกรนุวัตร, เสาวรส มีกุล, ปนัดดา ปริญญา	การดูแลสุขภาพผู้เจ็บป่วยด้วย โรคเบาหวานและความดันโลหิตสูงใน ชุมชน: มุมมองของผู้มีส่วนได้ส่วนเสียใน ชุมชน  Health Care Services for Clients with Diabetes and Hypertension: A Perspective of Community Stakeholders	สภาการพยาบาล และ สสส.	วารสารพยาบาลศาสตร์ 2554; 29(1): 73-80
34	Rukchanok Koshakri	Quality of Primary Diabetes Care in the Bangkok Metropolitan Administration: Case Study of a Public Health Center	C.M.B.	Journal of Public Health 2011; 41(2): 162-172.
35	Sutheera Hoontrakul, Pensri Kaweewongprasert	Development of Home and Community Care for AIDS Patients in the Socio-cultural Context of the Central Region, Thailand	Health System Research Institute (สวรส.)	Journal of Population and Social Studies 2011; 19(2): 243-254
36	กิริดา ไกรนุวัตร, อรุณรัตน์ คันธา	ผลของโปรแกรมและต้นทุนต่อหน่วย ของโปรแกรมช่วยเหลือผู้สูบบุหรี่เลิกสูบ บุหรี่สำหรับบุคลากรในโรงพยาบาล  Effects of Smoking Cessation Program and Its unit Cost for Hospital Employees	C.M.B.	วารสารพยาบาลสาธารณสุข 2554; 25(1): 32-45



รายงานประจำปี 2554

ลำดับ	ชื่อนักวิจัย	ชื่อเรื่องงานวิจัย	แหล่งทุน	แหล่งที่พิมพ์เผยแพร่/นำเสนอ
37	Nantiya Watthayu, Jennifer Wenzel, Ratree Sirisreetreeru, Chayathit Sangprasert, Nuntiga Wisettanakorn	Rapid Assessment and Response: The Context of HIV/AIDS and Adolescents in Bangkok การประเมินและการตอบสนองอย่าง รวดเร็ว: บริบทของพฤติกรรมเสี่ยงต่อ การติดเชื้อ HIV/AIDS ของวัยรุ่นใน กรุงเทพมหานคร	McLean Foundation, USA	Journal of Nursing Science 2011; 29(3): 28-35.
38	วรรณภา คงสุริยนาวิณ, เสาวลักษณ์ จิรธรรมคุณ	ผลของกลุ่มจิตสัมพันธ์เพื่อการส่งเสริม สุขภาพจิตของผู้นำนักศึกษาพยาบาล Effects of the Encounter Group on Mental Health Promotion in Nursing Student Leaders	-	วารสารสภาการพยาบาล 2554; 26 (ฉบับพิเศษ): 126-139
39	นพพร ว่องสิริมาศ, ยาใจ สิทธิมงคล, นงลักษณ์ วิรัชชัย, Linda Beeber, โสภิตา แสงอ่อน	แบบวัดความผูกพันบิดามารดา-บุตร: การทดสอบคุณภาพเครื่องมือวิจัย The Parental Bonding Instrument (PBI): Psychometric Testing	C.M.B.	วารสารพยาบาลศาสตร์ 2554; 29(Suppl2):19-28
40	วาริรัตน์ ถาน้อย, รุ่งนภา วัฒนศิริรัตน์, กอบกุล พันธุ์เจริญวรกุล, Elaine A. Thompson, เดชาวุธ นิตยสุทธิ	แบบวัดความครุ่นคิดต่อสถานการณ์ ฉบับภาษาไทย: คุณภาพของเครื่องมือ The Ruminative Response Scale Thai Version: Psychometric Properties	C.M.B.	วารสารพยาบาลศาสตร์ 2554; 29(Suppl2):29-38
41	อดิรัตน์ วัฒนไพลิน, ลลนา ประทุม, ยาใจ สิทธิมงคล	ประสิทธิผลของโปรแกรมพัฒนาทักษะ การเผชิญความเครียดต่อภาวะซึมเศร้า ในวัยรุ่นตอนต้น Effectiveness of Coping Skill Training Program on Depression in Early Adolescents	-	วารสารพยาบาลศาสตร์ 2554; 29(Suppl2):39-47
42	อัจฉริยา พงษ์นุ่มกุล, จงจิต เสน่หา, รุ่งนภา วัฒนศิริรัตน์, ศศิมา กุสุมา ณ อยุธยา, ทิพาพันธ์ สังฆะพงษ์	พฤติกรรมการบริโภคของพระภิกษุสงฆ์ใน เขตบางกอกน้อย กรุงเทพมหานคร Nutritional Consumption Behaviors of Thai Monks in Bangkok-noi District, Bangkok Metropolitan Area	C.M.B.	วารสารพยาบาลศาสตร์ 2554; 29(2): 37-45

ลำดับ	ชื่อนักวิจัย	ชื่อเรื่องงานวิจัย	แหล่งทุน	แหล่งที่พิมพ์เผยแพร่/นำเสนอ
43	วิษชุดา เจริญกิจการ, สายพิน เกษมกิจวัฒนา	การศึกษาเปรียบเทียบประสิทธิภาพของ การเรียนรู้จดจำระหว่างผู้ที่เคยมีภาวะ สมองขาดเลือดชั่วคราว ผู้ที่มีปัจจัยเสี่ยง ของการเกิดโรคหลอดเลือดสมองและผู้มี ภาวะสุขภาพดี A Comparative study of Cognitive Performance among Individuals Experiencing TIA, Having Risk Factors to Cerebrovascular Disease, and Healthy Individuals	-	วารสารสภากาการพยาบาล. 2554; 26(3): 14-30
44	Kanaungnit Pongthavornkamol, Karin Olson, Nopadol Soparatanapaisarn, Sirirat Chatchaisucha, Aphorn Khamkon, Darussanee Potaros, Marilyn N. Kirshbaum, Guendalina Graffigna	Comparing the Meanings of Fatigue in Individuals with Cancer in Thailand and Canada	The International Society of Nurses in Cancer Care	Cancer Nursing 2011;  DOI: 10.1097/NCC.0b013e31823 31a7c
45	กรรวรรณ ปานแพ, อรอมณ ศรียุกต์ศุท, รัตนา ชวนะสุนทรพจน์	ประสบการณ์การมีอาหารเบื่ออาหาร กลวิธีการจัดการกับอาการ และ ภาวะการทำหน้าที่ในผู้ป่วยโรคไตเรื้อรัง ที่ฟอกเลือดด้วยเครื่องไตเทียม Anorexia Experience, Management Strategies, and Functional Status in Chronic Kidney Disease Patients Undergoing Hemodialysis	-	วารสารพยาบาลศาสตร์ 2554; 29(Suppl2):59-66
46	ดวงรัตน์ วัฒนกิจไกรเลิศ, จงจิต เสน่หา, รุ่งนภา ภาณิตรัตน์, กลิ่นชบา คาร์ศ, พรรณนิภา สืบสุข, อัครเดช เกตุฉ่ำ	ปัจจัยที่มีอิทธิพลต่อพฤติกรรมสร้าง เสริมสุขภาพในตำรวจไทย Factors Influencing Health Promotion Behaviors in Thai Policemen	พย.สสส.	วารสารพยาบาลศาสตร์ 2554; 29(Suppl2):133-142

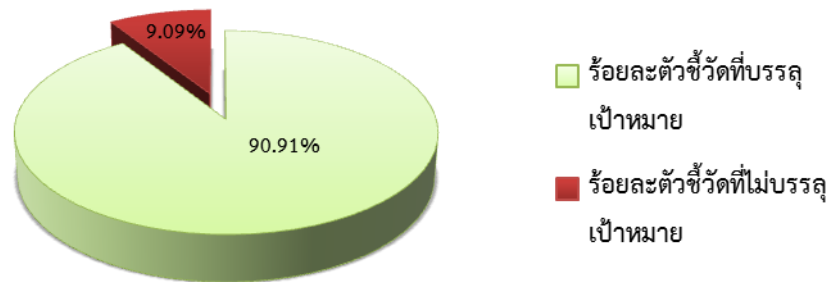


ตารางที่ 3 สรุปรายชื่อโครงการวิจัยที่ได้รับทุนอุดหนุนการวิจัยปีงบประมาณ 2554 จำนวน 6 โครงการ

ลำดับ	ชื่อโครงการ	แหล่งทุน	จำนวน (บาท)
1	การพัฒนาโปรแกรมการดูแลช่วยเหลือเด็กไทยที่มีภาวะออทิซึม สเปกตรัม โดยการประยุกต์ใช้รูปแบบของ TEACCH Model (The Development of an Intervention Program for Thai Children with Autism Spectrum Disorders based on TEACCH model)	สกอ.	442,800
2	แนวทางการเสริมศักยภาพครอบครัวเพื่อลดการบริโภคเครื่องดื่มแอลกอฮอล์ของวัยรุ่น	ศูนย์วิจัยปัญหาสุรา (ศจย.)	500,000
3	โครงการพัฒนาสวัสดิการชุมชนสำหรับผู้ที่มีปัญหาสถานะบุคคลผ่านกลไกประเพณีวัฒนธรรม (Community Security Development for People with Legal Status Problems through Cultural Mechanism Project)	มูลนิธิศุภนิมิต	100,000
4	ความสัมพันธ์ระหว่างปัจจัยส่วนบุคคล ภาวะเศรษฐกิจและสังคม ความเครียดต่อพฤติกรรมการดื่มสุราของประชาชนในชุมชนแออัด เขตบางกอกน้อย กรุงเทพมหานคร: การศึกษาเชิงปริมาณและคุณภาพ (Research project: The relationship between personal, socioeconomic and stress factors on drinking behavior among Thai people in Bangkoknoi crowded community, Bangkok, Thailand)	ศูนย์วิจัยปัญหาสุรา (ศจย.)	200,000
5	โครงการพัฒนาต้นแบบพื้นที่และขยายผลการจัดการศึกษานอกระบบในกลุ่มผู้มีปัญหาสถานะบุคคล-กลุ่มมิตรมอญ	พย.สสส.	80,500
6	การศึกษาความพร้อมของแหล่งให้บริการโรคเรื้อรังและความต้องการการดูแลในการจัดการตนเองในผู้ป่วยเมตาบอลิกซินโดรม: กรณีศึกษาโรงพยาบาลอำเภอวัดสิงห์ จังหวัดชัยนาท	โรงพยาบาลอำเภอวัดสิงห์ จังหวัดชัยนาท	100,000

## ยุทธศาสตร์ที่ 2 สร้างระบบการพัฒนานักศึกษาและบัณฑิต

### การบรรลุ Corporate KPI ของแผนยุทธศาสตร์ที่ 2



### โครงการ/กิจกรรม

#### ระดับปริญญาตรี / เฉพาะทาง

1. โครงการผลิตบัณฑิตให้มีคุณลักษณะที่พึงประสงค์ตามค่านิยมองค์กร
  - 1.1 กิจกรรมน้องใหม่ NS บนเส้นทางสีขาว
  - 1.2 กิจกรรมจิตอาสา
  - 1.3 กิจกรรม NS MAHIDOL
  - 1.4 กิจกรรมพัฒนานักศึกษาให้มีคุณภาพคู่คุณธรรม
  - 1.5 กิจกรรมกุหลาบงาม นามต้องคม
2. โครงการการเตรียมความพร้อมสำหรับการใช้หลักสูตร พย.บ. ฉบับปรับปรุง
  - 2.1 กิจกรรมการเสริมความรู้เกี่ยวกับการเรียนการสอนโดยการจัดกลุ่มแลกเปลี่ยนเรียนรู้
  - 2.2 กิจกรรมการจัดอบรม/ประชุมทางวิชาการเกี่ยวกับวิธีการสอนหลากหลายวิธีทางโรงพยาบาล
3. โครงการศึกษาดูงานต่างประเทศ หลักสูตรพยาบาลเฉพาะทางสาขาการจัดการการพยาบาลรุ่นที่ 39
4. โครงการศึกษาดูงานต่างประเทศ หลักสูตรพยาบาลเฉพาะทาง สาขาการพยาบาลผู้ป่วยมะเร็ง

#### ระดับบัณฑิตศึกษา

1. โครงการพัฒนานักศึกษา และบัณฑิต
  - 1.1 กิจกรรมการจัดอบรมเชิงปฏิบัติการเพื่อพัฒนาศักยภาพของอาจารย์ในการประเมินภาวะสุขภาพขั้นสูงและการสอนทางคลินิก
  - 1.2 กิจกรรมการเตรียมความพร้อมเชิงวิชาการของนักศึกษาก่อนเข้าหลักสูตรพยาบาลศาสตรมหาบัณฑิต



## รายงานประจำปี 2554

1.3 กิจกรรมการอบรมวิชาการ / การสอน สำหรับผู้ที่จบปริญญาโท สาขาอื่นที่เกี่ยวข้องกับสุขภาพและการพยาบาลเพื่อเตรียมตัวสอบรับวุฒิบัตรผู้มีความรู้ ความชำนาญเฉพาะทางสาขาการพยาบาลและการผดุงครรภ์ ของสภาการพยาบาล

ปีการศึกษา 2554 คณะพยาบาลศาสตร์ มหาวิทยาลัยมหิดล จัดการศึกษาหลักสูตรต่างๆ ดังนี้

### 1. หลักสูตรพยาบาลศาสตรบัณฑิต

- 1.1 หลักสูตรพยาบาลศาสตรบัณฑิต
- 1.2 หลักสูตรพยาบาลศาสตรบัณฑิต (หลักสูตรนานาชาติ)

### 2. หลักสูตรพยาบาลศาสตรมหาบัณฑิต

- 2.1 หลักสูตรพยาบาลศาสตรมหาบัณฑิต
  - 2.1.1 สาขาการพยาบาลเด็ก (แผน ก ภาคปกติ)
  - 2.1.2 สาขาการพยาบาลผู้ใหญ่ (แผน ก แผน ข ภาคปกติ และแผน ก ภาคพิเศษ)
  - 2.1.3 สาขาการผดุงครรภ์ขั้นสูง (แผน ก แผน ข ภาคปกติ)
  - 2.1.4 สาขาการพยาบาลเวชปฏิบัติชุมชน (แผน ก และแผน ข ภาคปกติ)
  - 2.1.5 สาขาการพยาบาลผู้สูงอายุ (แผน ก ภาคปกติ)
  - 2.1.6 สาขาการพยาบาลสุขภาพจิตและจิตเวช (แผน ก และ แผน ข ภาคปกติ และแผน ข ภาคพิเศษ)
  - 2.1.7 สาขาการพยาบาลเวชปฏิบัติครอบครัว (แผน ก ภาคปกติ)

### 3. หลักสูตรปรัชญาดุษฎีบัณฑิต

สาขาการพยาบาล (หลักสูตรนานาชาติ และหลักสูตรร่วมกับมหาวิทยาลัยในต่างประเทศ)

### 4. หลักสูตรการพยาบาลเฉพาะทาง (4 เดือน)

- 4.1 สาขาการพยาบาลผู้ป่วยเด็กโรคเรื้อรัง
- 4.2 สาขาการพยาบาลฟื้นฟูสุขภาพ
- 4.3 สาขาการพยาบาลผู้ป่วยโรคติดเชื้อ และการป้องกันการติดเชื้อ
- 4.4 สาขาการพยาบาลผู้สูงอายุ
- 4.5 สาขาการพยาบาลผู้ป่วยมะเร็ง
- 4.6 สาขาการจัดการการพยาบาล
- 4.7 สาขาการพยาบาลปริศัลยกรรม
- 4.8 สาขาการพยาบาลผู้ป่วยเรื้อรัง
- 4.9 สาขาการพยาบาลศัลยกรรมอุบัติเหตุ

4.10 สาขาเวชปฏิบัติทั่วไป

4.11 สาขาศาสตร์และศิลปการสอนทางการพยาบาล

**จำนวนนักศึกษา**

ปีการศึกษา 2554 คณะพยาบาลศาสตร์ มหาวิทยาลัยมหิดล มีจำนวนนักศึกษาระดับปริญญาตรี 1,132 คน  
ปริญญาโท 380 คน ปริญญาเอก 35 คน การพยาบาลเฉพาะทาง 338 คน ดังแสดงในตารางที่ 4

ตารางที่ 4 จำนวนนักศึกษาของแต่ละหลักสูตร จำแนกตามชั้นปี ประจำปีการศึกษา 2554 (ณ วันที่ 1 มิถุนายน 2554)

หลักสูตร/สาขา	ชั้นปี					รวม
	1	2	3	4	5	
<b>1. พยาบาลศาสตรบัณฑิต</b>						
- พยาบาลศาสตรบัณฑิต	281	274	285	288	-	1,128
- พยาบาลศาสตรบัณฑิต (หลักสูตรนานาชาติ)	-	-	1	3	-	4
<b>รวม</b>	<b>281</b>	<b>274</b>	<b>286</b>	<b>291</b>	<b>-</b>	<b>1,132</b>
<b>2. พยาบาลศาสตรมหาบัณฑิต</b>						
- การพยาบาลเด็ก แผน ก ภาคปกติ	16	11	8	7	6	48
- การพยาบาลผู้ใหญ่ แผน ก ภาคปกติ	25	28	25	17	3	97
- การพยาบาลผู้ใหญ่ แผน ข ภาคปกติ	13	22	10	6	-	51
- การพยาบาลเวชปฏิบัติครอบครัว แผน ก ภาคปกติ	-	-	-	-	1	1
- การพยาบาลสุขภาพจิตและจิตเวช แผน ก ภาคปกติ	-	5	-	3	2	10
- การพยาบาลสุขภาพจิตและจิตเวช แผน ข ภาคปกติ	-	3	9	-	-	12
- การพยาบาลสุขภาพจิตและจิตเวช แผน ข ภาคพิเศษ	-	-	-	3	7	10
- การพยาบาลเวชปฏิบัติชุมชน แผน ก ภาคปกติ	6	4	-	-	-	10
- การพยาบาลเวชปฏิบัติชุมชน แผน ข ภาคปกติ	4	9	-	-	-	13
- การพยาบาลผดุงครรภ์ชั้นสูง แผน ก ภาคปกติ	11	9	15	10	4	49
- การพยาบาลผดุงครรภ์ชั้นสูง แผน ข ภาคปกติ	4	7	-	-	-	11
- การพยาบาลผู้ใหญ่ แผน ก ภาคพิเศษ	25	25	-	-	-	50
- การพยาบาลผู้สูงอายุ แผน ก ภาคปกติ	10	8	-	-	-	18
<b>รวม</b>	<b>114</b>	<b>131</b>	<b>66</b>	<b>46</b>	<b>23</b>	<b>380</b>
<b>4. ปรัชญาดุสิตบัณฑิต</b>						
- ปรัชญาดุสิตบัณฑิตสาขาการพยาบาล (หลักสูตรนานาชาติ)	-	8	8	9	10	35
<b>รวม</b>	<b>-</b>	<b>8</b>	<b>8</b>	<b>9</b>	<b>10</b>	<b>35</b>





## ตารางที่ 4 (ต่อ)

หลักสูตร/สาขา	ชั้นปี					รวม
	1	2	3	4	5	
<b>5. หลักสูตรการพยาบาลเฉพาะทาง</b>						
- สาขาการพยาบาลผู้ป่วยเด็กโรคเรื้อรัง	30	-	-	-	-	30
- สาขาการพยาบาลฟื้นฟูสภาพ	19	-	-	-	-	19
- สาขาการพยาบาลผู้ป่วยโรคติดเชื้อและการป้องกันการติดเชื้อ	31	-	-	-	-	31
- สาขาการพยาบาลผู้สูงอายุ	28	-	-	-	-	28
- สาขาการพยาบาลผู้ป่วยมะเร็ง	36	-	-	-	-	36
- สาขาการจัดการการพยาบาล	45	-	-	-	-	45
- สาขาการพยาบาลปริศัลยกรรม	38	-	-	-	-	38
- สาขาการพยาบาลผู้ป่วยเรื้อรัง	27	-	-	-	-	27
- สาขาการพยาบาลศัลยกรรมอุบัติเหตุ	31	-	-	-	-	31
- สาขาเวชปฏิบัติทั่วไป	37	-	-	-	-	37
- สาขาศาสตร์และศิลปการสอนทางการพยาบาล	16	-	-	-	-	16
รวม	338	-	-	-	-	338
รวมทั้งหมด	733	413	360	346	33	1,885

**ทุนอุดหนุนการศึกษา ประจำปีการศึกษา 2554**

ในปีการศึกษา 2554 คณะกรรมการพัฒนานักศึกษาได้ดำเนินการพิจารณาคัดเลือกนักศึกษาหลักสูตรพยาบาลศาสตรบัณฑิต ชั้นปีที่ 1 - 4 จำนวน เพื่อรับทุนอุดหนุนการศึกษาประจำปี มีผู้ผ่านการพิจารณาได้รับทุนอุดหนุนการศึกษาจำนวน 385 คน รวมเป็นเงินทุนอุดหนุนการศึกษาทั้งสิ้น 6,933,450 บาท (หกล้านเก้าแสนสามหมื่นสามพันสี่ร้อยห้าสิบบาทถ้วน) ดังรายละเอียดต่อไปนี้

**ตาราง 5 จำนวนนักศึกษาที่ได้รับทุนอุดหนุนการศึกษา แยกตามประเภททุนและชั้นปี ประจำปีการศึกษา 2554**

ชั้นปี	คณะพยาบาลศาสตร์ (ดอกผล)		มหาวิทยาลัยมหิดล (และทุนที่ผ่านมหาวิทยาลัย)		ภายนอก		รวม	
	น.ศ.ที่ได้รับทุน (ทุน)	จำนวนเงิน (บาท)	น.ศ.ที่ได้รับทุน (ทุน)	จำนวนเงิน (บาท)	น.ศ.ที่ได้รับทุน (ทุน)	จำนวนเงิน (บาท)	น.ศ.ที่ได้รับทุน (ทุน)	จำนวนเงิน (บาท)
1	13	49,000	14	98,000	58	1,518,250	85	1,665,250
2	1	15,000	13	88,000	75	1,507,700	89	1,610,700
3	2	19,000	18	228,000	75	1,599,000	95	1,846,000
4	1	4,000	26	207,000	99	1,600,500	126	1,811,500
<b>รวม</b>	<b>17</b>	<b>87,000</b>	<b>71</b>	<b>621,000</b>	<b>307</b>	<b>6,225,450</b>	<b>395</b>	<b>6,933,450</b>

หมายเหตุ นักศึกษาได้รับ 2 ทุน จำนวน 10 คน (เป็นทุนที่ต่อเนื่องมาจากมัธยม และ/ทุนที่ได้ด้วยความสามารถของนักศึกษา)

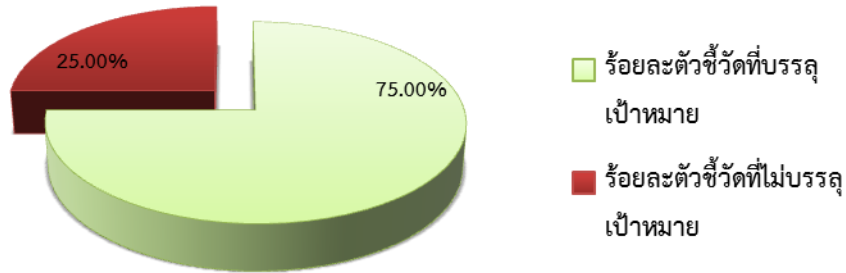
**ตาราง 6 ทุนรางวัลการศึกษา**

รายละเอียด	จำนวนทุน (ทุน)	ผู้ได้รับทุน (คน)	จำนวนเงิน (บาท)
<b>มอบให้ในวันสำเร็จการศึกษา</b>			
- รางวัลการศึกษา	14	7	11,800
- รางวัลขยันหมั่นเพียร	11	152	38,000
- รางวัลดีเด่นสำหรับนักศึกษาพยาบาล โดยสมาคมพยาบาลแห่งประเทศไทย	1	1	4,000
- ทุนอาจารย์นพรัตน์ สุรพิพิธ	1	1	880
<b>มอบในวันไหว้ครู</b>			
จากดอกผลเงินทุนผู้มีจิตเมตตาบริจาคให้แก่คณะพยาบาลศาสตร์ เพื่อเป็นทุนรางวัลการศึกษา	20	13	19,750
ทุนอาจารย์ นพรัตน์ สุรพิพิธ	-	2	1,950



### ยุทธศาสตร์ที่ 3 สร้างเครือข่ายที่มีประสิทธิภาพสู่สากล

#### การบรรลุ Corporate KPI ของแผนยุทธศาสตร์ที่ 3



#### โครงการ/กิจกรรม

1. โครงการพัฒนาศักยภาพของอาจารย์ร่วมกับเครือข่ายต่างประเทศ
  - 1.1 กิจกรรมการจัดอบรมเชิงปฏิบัติการ Evidence-based practice in nursing โดยผู้เชี่ยวชาญเฉพาะด้านชาวอเมริกัน
  - 1.2 กิจกรรมความร่วมมือทางวิชาการกับสถาบันต่างประเทศเพื่อพัฒนาความเชี่ยวชาญของอาจารย์ (โครงการความร่วมมือระหว่างคณะพยาบาลศาสตร์ และ National Healthcare Group (NHG) และ Ngee Ann Polytechnic (NP) โดยการสนับสนุนของ Temasek Foundation ประเทศสิงคโปร์)"
  - 1.3 กิจกรรมการปฏิบัติงานในองค์กรระหว่างประเทศเพื่อพัฒนาภาวะผู้นำของอาจารย์
  - 1.4 กิจกรรมการสนับสนุนอาจารย์ไปศึกษาอบรมต่อระดับหลังปริญญาโท/เอก ในต่างประเทศ
3. โครงการการสนับสนุนการเดินทางไปต่างประเทศเพื่อพัฒนาการวิจัยกับเครือข่าย
4. โครงการความร่วมมือการพัฒนาทักษะการจัดการตนเองสำหรับอาจารย์

คณะพยาบาลศาสตร์ มหาวิทยาลัยมหิดล มีเครือข่ายความร่วมมือกับต่างประเทศ คณะฯ มีการประสานความร่วมมือกับมหาวิทยาลัย/สถาบันต่างๆ ดังนี้

1. ลงนามสัญญาความเข้าใจร่วมกัน MOU รวม 14 ฉบับ 6 ประเทศ
2. สร้างเครือข่ายความร่วมมือกับสถาบันการศึกษาด้านการพยาบาลและวิทยาศาสตร์สุขภาพ ในภูมิภาคเอเชียระหว่าง 7 สถาบัน ประกอบด้วย Yamaguchi University School of Medicine ประเทศญี่ปุ่น Ewha Womans University College of Nursing Science ประเทศสาธารณรัฐเกาหลีใต้ University of New Castle ประเทศออสเตรเลีย คณะพยาบาลศาสตร์และคณะเทคนิคการแพทย์ มหาวิทยาลัยมหิดล และมหาวิทยาลัยเชียงใหม่

3. เป็นสมาชิก Global Network for Nursing and Midwifery Development เนื่องจากคณะฯ ได้รับการแต่งตั้งจากองค์การอนามัยโลกให้เป็น WHO Collaborating Centre for Nursing and Midwifery Development ซึ่งมีสถาบันการศึกษาทางการแพทย์พยาบาลเป็นสมาชิก จำนวนทั้งสิ้น 36 ประเทศ ทั่วโลกเป็นสมาชิกเครือข่าย

4. เป็นสมาชิกเครือข่ายสถาบันการศึกษาพยาบาลที่จัดการศึกษาระดับปริญญาเอกสาขาการพยาบาลในภูมิภาคเอเชียตะวันออกเฉียง (EAFONS)

5. เป็น Co Host ในการจัด International Conference กับ University of Hong Kong ตั้งแต่ปี 2552 – ปัจจุบัน

### โครงการพัฒนาและแลกเปลี่ยนทางวิชากับต่างประเทศ ดังตารางต่อไปนี้

#### ตารางที่ 7 Faculty/Student Exchange (Inbound)

วันที่	งานวิเทศสัมพันธ์	Faculties and Students	ตำแหน่ง/สถาบัน	ประเทศ	วัตถุประสงค์
6 ต.ค. – 23 ธ.ค. 2553	โครงการแลกเปลี่ยนอาจารย์และนักศึกษา กับสถาบันต่างประเทศ	นักศึกษาจาก Mälardalen University, Department of Caring and Public Health จำนวน 4 คน 1. Ms Viktorija Badasjane 2. Ms. Evellyn Fletcher Torres 3. Ms. Sofia Ydrefalk 4. Ms. Linda Sjoholm	Mälardalen University, Department of Caring and Public Health	สวีเดน	ศึกษาดูงาน
4 – 20 ต.ค. 2553	โครงการแลกเปลี่ยนอาจารย์และนักศึกษา กับสถาบันต่างประเทศ	อาจารย์จาก Mälardalen University, Department of Caring and Public Health จำนวน 2 คน 1. Ms. Katarina Bredenhof Heijkskjold 2. Ms. Rosie-Marie Fridholm	Mälardalen University, Department of Caring and Public Health	สวีเดน	ศึกษาดูงาน
1 - 6 ส.ค. 2554	โครงการแลกเปลี่ยนอาจารย์และนักศึกษา กับสถาบันต่างประเทศ	School of Health and Nursing Science Wakayama Medical University จำนวน 6 คน 1. Mr. Kiyomasa Hiragami 2. Mr. Hirofuyu Inoue 2 <sup>nd</sup> year student 3. Miss Kana Dobashi 2 <sup>nd</sup> year student 4. Miss Ryoko Inoue 2 <sup>nd</sup> year student 5. Miss Yukiko Okano 4 <sup>th</sup> year student 6. Miss Manami Kitaguchi	School of Health and Nursing Science Wakayama Medical University	ญี่ปุ่น	ศึกษาดูงาน



รายงานประจำปี 2554

วันที่	งานวิเทศสัมพันธ์	Faculties and Students	ตำแหน่ง/สถาบัน	ประเทศ	วัตถุประสงค์
	โครงการแลกเปลี่ยนอาจารย์และนักศึกษากับสถาบันต่างประเทศ				

ตารางที่ 7 Faculty/Student Exchange (Outbound)

วันที่	งานวิเทศสัมพันธ์	Faculty and Student	ตำแหน่ง/สถาบัน	ประเทศ	วัตถุประสงค์
7 - 11 ต.ค. 2553	โครงการประชุม Developing Health Leaders for the Future Forum: Asia-Pacific Alliance of Health Leaders (AP AHL)	นักศึกษาคณะพยาบาลศาสตร์บัณฑิต จำนวน 2 คน 1. นางสาวปัทมา กุสุมาลย์ รหัสนักศึกษา 5009065 2. นางสาวอังสุมาลิน นาศิริรัตน์ รหัสนักศึกษา 5009310	University of Newcastle	ออสเตรเลีย	เข้าร่วมประชุม Developing Health Leaders for the Future Forum: Asia-Pacific Alliance of Health Leaders (AP AHL)
6 มี.ค. - 29 พ.ค. 2554	โครงการแลกเปลี่ยนอาจารย์และนักศึกษากับสถาบันต่างประเทศ	นักศึกษาคณะพยาบาลศาสตร์ จำนวน 4 คน 1. นางสาวชุตติมา สุ่มมาตย์ รหัสประจำตัว 5209041 2. นางสาวสุทธิณี ทองทิพย์ รหัสประจำตัว 5209148 3. นางสาวชุตติพร บรรยงค์ รหัสประจำตัว 5209211 4. นางสาวสมิตรา พรวิฒนเวทย์ รหัสประจำตัว 5209286	Mälardalen University, Department of Caring and Public Health	สวีเดน	ศึกษาดูงาน
10 เม.ย - 7 พ.ค. 2554	โครงการแลกเปลี่ยนนักอาจารย์ และนักศึกษากับสถาบันต่างประเทศ	อาจารย์คณะพยาบาลศาสตร์ จำนวน 2 คน 1. ผู้ช่วยศาสตราจารย์ ดร. อาภาวรรณ หนูคง 2. อาจารย์ ดร. พรทิพย์ คณานับ	Mälardalen University, Department of Caring and Public Health	สวีเดน	ศึกษาดูงาน

ตารางที่ 8 กิจกรรมด้านวิเทศสัมพันธ์กับต่างประเทศในลักษณะอื่นๆ

วันที่	งานวิเทศสัมพันธ์	แขกต่างประเทศที่มาเยี่ยมคณะฯ	ตำแหน่ง/สถาบัน	ประเทศ	วัตถุประสงค์
24 – 25 ม.ค. 2554	รับรองแขก ต่างประเทศ	1. Prof. Dr. Huang, Mei-Chih  2. Prof. Dr. Chou, Fan-Hao  3. Assist. Prof. Lin, Yu-Hua  4. Assist. Prof. Chen, Shiue  5. Assoc. Prof. Chen, Hsiao-Yu  6. Prof. Chiang, Li-Chi  7. Assoc. Prof. Lee, Bih-O  8. Assoc. Prof. Hsieh, Hsiu-Fang	National Cheng Kung University, Department of Nursing  Kaohsiung Medical University, Department of Nursing  I-Shou University, Department of Nursing  National Tainan Institute of Nursing, Department of Nursing  National Taichung Nursing College, Department of Nursing  National Defense Medical Center, Department of Nursing  Chung Hwa University of Medical Technology, Department of Nursing  Fooying University, Department of	ไต้หวัน	ศึกษาดูงาน



รายงานประจำปี 2554

วันที่	งานวิเทศสัมพันธ์	แขกต่างประเทศที่มาเยี่ยมคณะฯ	ตำแหน่ง/สถาบัน	ประเทศ	วัตถุประสงค์
		9. Assoc. Prof. Chen, Shu-Yueh  10. Prof. Lu, Zxy-Yann	Nursing Chung-Jen College of Nursing, Health Science and Management, Department of Nursing National Yang-Ming University, Department of Nursing		
24 ก.พ. 2554	รับรองแขก ต่างประเทศ	1. Professor Dr. Anita E. Molzahn 2. Professor Dr. Judy Mill,	Dean, Faculty of Nursing, University of Alberta Associate Dean for Global Health	แคนาดา	เจรจาความ ร่วมมือ
6 มิ.ย. 2554	รับรองแขก ต่างประเทศ	1. Dr Nguyen Manh Hung  2. Dr. Nguyen Van Luong  3. Dr. Nguyen Tuan Anh  4. Dr Nguyen Van Sanh  5. Mr. Le Cong Co andteam	President, Nguyen Tat Thanh University Vice president , Nguyen Tat Thanh University Vice president , Nguyen Tat Thanh University Lecturer , Nguyen Tat Thanh University President, Duy Tan University	เวียดนาม	เจรจาความ ร่วมมือ

วันที่	งานวิเทศสัมพันธ์	แขกต่างประเทศที่มาเยี่ยมคณะฯ	ตำแหน่ง/สถาบัน	ประเทศ	วัตถุประสงค์
8 – 11 มี.ย. 55	รับรองแขก ต่างประเทศ	1. Prof. Dr. Eleanor Holroyd 2. Prof. Dr. Linda Johns	Royal Melbourne Institute of Technology (RMIT)	ออสเตรเลีย	จัดประชุมเชิง ปฏิบัติการ หัวข้อ Promoting Continuity of Midwifery Care
1 – 14 พ.ค.54	ศึกษาดูงาน	1. Dr. Wendy Grub 2. Ms. Margaret Cheng 3. Ms. Khrystyna Kerkush 4. Ms. Ji Su (Jenny) Kim 5. Ms. Glenna Lee 6. Ms. Emily Robertson 7. Ms. Erin Ward 8. Ms. Lynette Yang 9. Ms. Debbie Yiu 10. Ms. Alyssa Gabai 11. Ms. Amanda Daley	School of Nursing, University of Pennsylvania	สหรัฐอเมริกา	ศึกษาดูงาน
		1. Dr Nikki PHILLIPS 2. Ms. Barbara GREEN 3. Ms. Nicole BALLANTYNE 4. Ms. Abby KOEHLER 5. Ms. Rachael BRUNT 6. Ms. Barbara POLASIK 7. Ms. Jess CAMERON 8. Ms. Sarah CLARK 9. Ms. Madelene COLUMBRO	Faculty of Health, Deakin University	ออสเตรเลีย	ศึกษาดูงาน





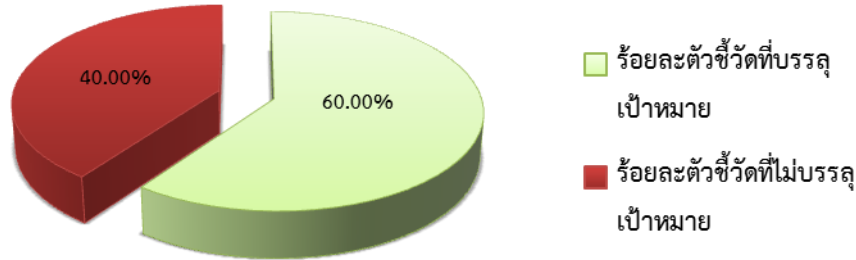
วันที่	งานวิเทศสัมพันธ์	แขกต่างประเทศที่มาเยี่ยมคณะฯ	ตำแหน่ง/สถาบัน	ประเทศ	วัตถุประสงค์
		10. Ms. Emily MATHEWS 11. Ms. Charlotte DENMEAD 12. Ms. Eve LINDSAY 13. Ms. Teagan EDWARDS, 14. Ms. Kimberley MUNRO 15. Ms. Alyssa FEORE 16. Ms. Leah SAMPSON 17. Ms. Kristy GRIFFITHS 18. Ms. Ashleigh STEPINS 19. Ms. Laura JARRAD 20. Ms. Jennifer VAN NEUTEGAM 21. Ms. Aleksandra LAZAREVSKA 22. Ms. Sarah HERD 23. Ms. Alison LUDOWYK 24. Ms. Sandra PARKINSON 25. Ms. Julie SCURUCHI 26. Ms. Ella PRICE 27. Mr. Judd HIGGINS 28. Mr. Michael SIMPSON	Faculty of Health, Deakin University	ออสเตรเลีย	ศึกษาดูงาน

### โครงการการปฏิบัติงานในองค์การระหว่างประเทศเพื่อพัฒนาภาวะผู้นำอาจารย์

ฝ่ายวิเทศสัมพันธ์ได้ดำเนินการประชาสัมพันธ์โครงการไปยังภาควิชาฯ เพื่อประชาสัมพันธ์ให้อาจารย์ที่มีคุณสมบัติตามเกณฑ์ส่งข้อเสนอโครงการมายังกรรมการพิจารณาคัดเลือก และมีมติให้ผู้ช่วยศาสตราจารย์ ดร. เสาวลักษณ์ จิรธรรมคุณ และอาจารย์ ดร. นันทิยา วัฒมาฯ ได้รับทุนสนับสนุนจากคณะฯ ไปปฏิบัติงาน ณ กรุงเจนีวา ประเทศสวิสเซอร์แลนด์ เป็นเวลา 3 เดือน

## ยุทธศาสตร์ที่ 4 สร้างความเป็นเลิศในการบริการวิชาการ

### การบรรลุ Corporate KPI ของแผนยุทธศาสตร์ที่ 4



### โครงการ/กิจกรรม

1. โครงการสร้างเสริมสุขภาพชุมชน
  - 1.1 กิจกรรมสร้างเสริมสุขภาพสามเณรวัดไผ่ดำ จ.สิงห์บุรี
    - พัฒนาความรู้ด้านการดูแลสุขภาพและการป้องกันโรค แก่สามเณร
    - ตรวจสอบสุขภาพสามเณรโรงเรียนวัดไผ่ดำ
    - สามเณรผู้นำสร้างเสริมสุขภาพ
    - การจัดสิ่งแวดล้อมให้อึดต่อสุขภาพ
  - 1.2 กิจกรรมกระดานข่าว "นานาสาระ...ผู้หญิงสุขภาพดีเริ่มที่ตนเอง"
2. โครงการส่งเสริมสุขภาพเด็กวัยแรกเกิด - 3 ปี ให้สุขดี และเก่ง
3. โครงการพัฒนาตำราคณะพยาบาลศาสตร์
4. โครงการบริการวิชาการแก่พยาบาลวิชาชีพ
  - 4.1 กิจกรรมอบรมระยะสั้นแก่พยาบาลวิชาชีพ โรงพยาบาลปิยะเวท  
กิจกรรมย่อยการอบรมระยะสั้นแก่พยาบาลวิชาชีพ เรื่อง การพัฒนาคุณภาพการพยาบาลผู้ป่วยทางอายุรศาสตร์ รุ่นที่ 2  
กิจกรรมย่อยการอบรมระยะสั้นแก่พยาบาลวิชาชีพ เรื่อง การดูแลสตรีที่ได้รับการผ่าตัดทางสูติ-นรีเวชวิทยา รุ่นที่ 2  
กิจกรรมย่อยการอบรมระยะสั้นแก่พยาบาลวิชาชีพ เรื่อง ทักษะพื้นฐานทางการพยาบาล รุ่นที่ 4
  - 4.2 กิจกรรมประชุม The 2 nd International Conference on Prevention & Management of Chronic Conditions and The 11<sup>th</sup> World Congress of Self-care Deficit Nursing Theory



รายงานประจำปี 2554

4.3 โครงการการตัดสินใจทางคลินิกในการพยาบาล : แผนผังการแก้ไขปัญหา (Clinical Judgment in Nursing : An Algorithmic Approach)

4.4 กิจกรรมการเตรียมการจัดประชุมวิชาการนานาชาติ "The ICOWHI 19 th International Congress on WOMEN'S HEALTH 2012 PARTNERING FOR A BRIGHTER GLOBAL FUTURE"

### ปีงบประมาณ 2554

คณะพยาบาลศาสตร์ มหาวิทยาลัยมหิดลจัดโครงการบริการวิชาการแก่สังคม จำนวน 21 โครงการ เป็นโครงการบริการวิชาการแก่ประชาชนทั่วไป จำนวน 11 โครงการ บริการวิชาการแก่พยาบาลวิชาชีพ จำนวน 10 โครงการ มีผู้รับบริการรวม 5,489 คน

### ตารางที่ 9 โครงการบริการวิชาการแก่สังคม

โครงการบริการวิชาการแก่ประชาชนทั่วไป				
ให้คำปรึกษาปัญหาสุขภาพ และจัดนิทรรศการความรู้ด้านสุขภาพ				
ลำดับที่	รายการ	หน่วยงานที่เกี่ยวข้อง	วัน เดือน ปี	ผู้เข้าร่วมอบรม
1	บริการให้คำปรึกษาด้านสุขภาพจิต	ภาควิชาสุขภาพจิตและการพยาบาลจิตเวชศาสตร์	ตลอดปี 2554	นักศึกษา/นักเรียน/ประชาชน 308 คน
2	บริการให้คำปรึกษาและ/หรือจัดนิทรรศการความรู้ด้านสุขภาพในวันสำคัญต่างๆ	คณะกรรมการบริการวิชาการฯ		
	- วันพยาบาลแห่งชาติ		21-22 ตค. 2553	ประชาชน 337 คน
	- บริการให้คำปรึกษา เนื่องใน "วันพยาบาลสากล"		12 พค. 2554	ประชาชน 69 คน
ให้ความรู้แก่ประชาชนทั่วไปด้านการดูแลสุขภาพ				
ลำดับที่	รายการ	หน่วยงานที่เกี่ยวข้อง	วัน เดือน ปี	ผู้เข้าร่วมอบรม
3	โครงการส่งเสริมสุขภาพผู้สูงอายุคณะพยาบาลศาสตร์ มหาวิทยาลัยมหิดล	ภาควิชาการพยาบาลรากฐาน	ตลอดปี 2554	ผู้สูงอายุ 80 คน/วัน
4	โครงการสร้างเสริมสุขภาพสามเณรวัดไผ่ดำ จังหวัดสิงห์บุรี	คณะกรรมการโครงการสร้างเสริมสุขภาพสามเณรวัดไผ่ดำ	21-22 พค. 2554	สามเณร 39 รูป
			11 มิย. 2554	สามเณร 207 รูป
			18-19 มิย. 2554	สามเณร 37 รูป
			23-24 กค. 2554	สามเณร 130 รูป

ให้ความรู้แก่ประชาชนทั่วไปด้านการดูแลสุขภาพ				
ลำดับที่	รายการ	หน่วยงานที่เกี่ยวข้อง	วัน เดือน ปี	ผู้เข้าร่วมอบรม
5	อนามัยโรงเรียน	ภาควิชาการพยาบาล สาธารณสุขศาสตร์	ตลอดปี 2554	นักเรียน 903 คน
6	ครอบครัวสุขสันต์ ตั้งครรภ์คุณภาพ	ภาควิชาการพยาบาล สูติศาสตร์-นรีเวชวิทยา	18 ธค. 2553 5 มีค. 2554 11 มิย. 2554 19 มิย. 2554 4 กย. 2554	ประชาชน 64 คน ประชาชน 55 คน ประชาชน 50 คน ประชาชน 30 คน ประชาชน 55 คน
โครงการบริการวิชาการแก่ประชาชนทั่วไป				
ให้คำปรึกษาปัญหาสุขภาพ และจัดนิทรรศการความรู้ด้านสุขภาพ				
7	อบรม เรื่อง การส่งเสริมสุขภาพเด็กวัย วัยแรกเกิด-3 ปี ให้สุข ดี และเก่ง	ภาควิชาการพยาบาล กุมารเวชศาสตร์	21 พค., 4 มิย. 2554	ประชาชน 35 คน
8	ตำรวจไทยใส่ใจสุขภาพ	ภาควิชาการพยาบาล อายุรศาสตร์	3 มีค. 2554 2 เมย. 2554 15 มิย. 2554 16 สค. 2554 19 กย. 2554	เจ้าหน้าที่ตำรวจ สน. บางกอกน้อย/สน.บางขุน นนท์ 105 คน
9	พัฒนาจิตวิญญาณด้วยพุทธธรรม	ภาควิชาการพยาบาล อายุรศาสตร์	ตลอดปี 2554	อาจารย์/บุคลากร 582 คน
10	ศูนย์สร้างเสริมสุขภาพชุมชนจตุรมิตร สัมพันธ์	ภาควิชาการพยาบาล สาธารณสุขศาสตร์	ตลอดปี 2554	ประชาชน 665 คน
โครงการบริการวิชาการแก่พยาบาลวิชาชีพ				
11	อบรมระยะสั้นแก่พยาบาลวิชาชีพ รพ.ปิยะเวท - เรื่อง การพัฒนาคุณภาพการพยาบาล ผู้ป่วยทางอายุรศาสตร์ รุ่นที่ 2 - เรื่อง ทักษะพื้นฐานทางการพยาบาล รุ่นที่ 3 - เรื่อง การดูแลสตรีที่ได้รับการผ่าตัด ทางสูติ-นรีเวชวิทยา รุ่นที่ 2	ภาควิชาการพยาบาล อายุรศาสตร์ ภาควิชาการพยาบาล รากฐาน ภาควิชาการพยาบาล สูติศาสตร์-นรีเวช วิทยา.	4-6 ตค. 2553 7-8, 12, 14 ตค. 2553 8 ตค. 2553	พยาบาลวิชาชีพ 30 คน พยาบาลวิชาชีพ 17 คน พยาบาลวิชาชีพ 13 คน



รายงานประจำปี 2554

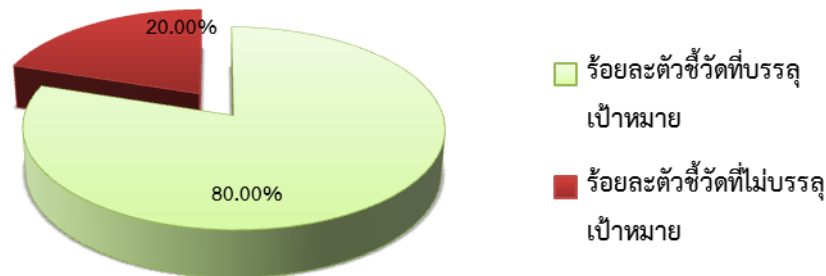
โครงการบริการวิชาการแก่พยาบาลวิชาชีพ (ต่อ)				
12	ประชุมวิชาการคณะพยาบาลศาสตร์ครั้งที่ 21 เรื่อง “การพยาบาลเพื่อคุณภาพและความปลอดภัยในสังคมเปลี่ยนผ่าน”	คณะกรรมการจัดการประชุมวิชาการฯ ครั้งที่ 21	21-23 มค. 2554	พยาบาลวิชาชีพ/อาจารย์พยาบาล/นักศึกษา 326 คน
13	ประชุมเชิงปฏิบัติการ เรื่อง การตัดสินใจทางคลินิกในการพยาบาล: แผนผังการแก้ไขปัญหา	ภาควิชาการพยาบาลกุมารเวชศาสตร์	7-8 มีค. 2554	พยาบาลวิชาชีพ 64 คน
14	อบรมวิชาการ เรื่อง การพัฒนาบทบาทของผู้ปฏิบัติการพยาบาลขั้นสูง	คณะกรรมการบริการวิชาการฯ	23-24 เมย. 2554	พยาบาลวิชาชีพ 53 คน
โครงการบริการวิชาการแก่ประชาชนทั่วไป				
ให้คำปรึกษาปัญหาสุขภาพ และจัดนิทรรศการความรู้ด้านสุขภาพ				
15	ประชุมเชิงปฏิบัติการ เรื่อง Update on Breastfeeding: Application for Nursing Education	คณะกรรมการโครงการพัฒนาหลักสูตรและอาจารย์พยาบาลเพื่อการส่งเสริมการเลี้ยงลูกด้วยนมแม่ฯ	25-26 เมย. 2554	อาจารย์พยาบาล 38 คน
16	อบรมเชิงปฏิบัติการ เรื่อง ยุทธวิธีส่งเสริมสุขภาพทารก: การนวดสัมผัส จำนวน 3 รุ่น	ภาควิชาการพยาบาลกุมารเวชศาสตร์	11 มิย. 2554 20 สค. 2554 16 กย. 2554	พยาบาล/ผู้ช่วยพยาบาล 258 คน 112 คน และ 220 คน
17	การอบรมอาจารย์ผู้ช่วยสอนภาคปฏิบัติทางการพยาบาลฯ	คณะกรรมการบริการวิชาการฯ	4, 11, 18, 25 มิย., 2 กค. 2554	พยาบาลวิชาชีพ 36 คน
18	ประชุมวิชาการ เรื่อง การพัฒนาศักยภาพด้านการบริหารสำหรับพยาบาลห้องผ่าตัด	ภาควิชาการพยาบาลศัลยศาสตร์	23-25 กค. 54	พยาบาลวิชาชีพ 49 คน
19	ประชุมเชิงปฏิบัติการ เรื่อง การวัดผลลัพธ์ทางการพยาบาลจากการปฏิบัติสู่การวิจัย จำนวน 2 รุ่น	ภาควิชาการพยาบาลรากฐาน	1 สค. 2554 1 กย. 2554	พยาบาลวิชาชีพ/เจ้าหน้าที่สาธารณสุข 38 คน และ 46 คน
20	โครงการฟื้นฟูวิชาการสำหรับพยาบาลเวชปฏิบัติ เรื่อง พยาบาลเวชปฏิบัติ : การดูแลผู้ป่วยในบริการปฐมภูมิ	โครงการจัดตั้งวิทยาเขตอำนาจเจริญ ม.มหิดล	14-18 กย. 2554	พยาบาลวิชาชีพ 131 คน
21	จัดทำวารสารพยาบาลศาสตร์ (จำนวน 7 เล่ม)	คณะกรรมการจัดทำวารสารพยาบาลศาสตร์	ตลอดปี 2554	อาจารย์พยาบาล/พยาบาล 307 คน

ตารางที่ 10 สรุปการเป็นวิทยากร /อาจารย์พิเศษ กรรมการสอบวิทยานิพนธ์ภายนอกกรรมการองค์กรวิชาชีพ  
กรรมการประเมินผลงานทางวิชาการ

รายการ	จำนวนคน	จำนวนครั้ง
วิทยากร	110	371
ที่ปรึกษา	25	50
กรรมการวิชาการ	104	367
กรรมการวิชาชีพ	44	123

ยุทธศาสตร์ที่ 5 สร้างระบบเทคโนโลยีสารสนเทศและการสื่อสาร ที่มีประสิทธิภาพ  
เพื่อสนับสนุนการบริหารจัดการทุกพันธกิจ

การบรรลุ Corporate KPI ของแผนยุทธศาสตร์ที่ 5



โครงการ/กิจกรรม

1. โครงการ ICT เพื่อการบริหารจัดการทุกพันธกิจ
2. โครงการพัฒนาระบบ E-learning
3. โครงการพัฒนาความสามารถในการใช้เทคโนโลยีสารสนเทศของบุคลากร

คณะฯ จัดทำสื่อการเรียนการสอนอิเล็กทรอนิกส์ภาคทฤษฎี 24 รายวิชา โดยหลักสูตรพยาบาลศาสตรบัณฑิต ทำได้ 16 วิชา (จัดทำในหัวข้อที่ยังขาดอยู่) หลักสูตรพยาบาลศาสตรมหาบัณฑิต ทำได้ 2 วิชา และหลักสูตรการพยาบาลเฉพาะทาง 3 สาขา ดังนี้



รายงานประจำปี 2554

### หลักสูตรพยาบาลศาสตรบัณฑิต

- พยคร 201 จริยศาสตร์และกฎหมายวิชาชีพการพยาบาล
- พยคร 203 การประเมินภาวะสุขภาพ
- พยคร 216 การพยาบาลอนามัยชุมชน
- พยคร 306 การวิจัยขั้นแนะนำ
- พยคร 321 การพยาบาลบุคคลที่มีภาวะสุขภาพเป็ยงเบน 1
- พยคร 322 การพยาบาลบุคคลที่มีภาวะสุขภาพเป็ยงเบน 2
- พยคร 323 การพยาบาลบุคคลที่มีภาวะสุขภาพเป็ยงเบน 3
- พยคร 324 การพยาบาลสาธารณสุข
- พยสน 301 การพยาบาลมารดา-ทารกและการผดุงครรภ์ 1
- พยสน 402 การพยาบาลมารดา-ทารกและการผดุงครรภ์ 2
- พยคร 425 การรักษาพยาบาลขั้นต้น
- พยสจ 401 การพยาบาลบุคคลที่มีภาวะสุขภาพจิตเป็ยงเบน
- พยคร 202 การสื่อสารทางการพยาบาล
- พยคร 216 การพยาบาลอนามัยชุมชน
- พยคร 215 การพยาบาลบุคคลและครอบครัวในภาวะสุขภาพดี
- พยสน 301 การพยาบาลมารดา-ทารกและการผดุงครรภ์ 1

### หลักสูตรการพยาบาลเฉพาะทาง สาขาศาสตร์และศิลปการสอนทางการพยาบาล (ปี 2553)

- พยคร 562 ปรัชญาและมโนทัศน์การศึกษา และการจัดการเรียนการสอน
- พยคร 563 การพัฒนาหลักสูตร
- พยคร 564 เทคนิคและวิธีการสอนทางการพยาบาล
- พยคร 565 การประเมินผลการจัดการเรียนการสอน
- พยคร 567 การใช้เทคโนโลยีสารสนเทศเพื่อการศึกษา
- พยคร 568 บทบาทและจรรยาบรรณอาจารย์
- พยคร 569 การวิจัยในชั้นเรียน

### หลักสูตรพยาบาลศาสตรมหาบัณฑิต

- พยคร 566 การจัดการบริการปฐมภูมิ

พยคร 621 การดูแลแบบองค์รวมและการบำบัดร่วมสมัย

### หลักสูตรการพยาบาลเฉพาะทาง สาขาศาสตร์และศิลปะการสอนทางการพยาบาล (ปี 2554)

พยคร 562 ปรัชญาและมโนทัศน์การศึกษา และการจัดการเรียนการสอน

พยคร 564 เทคนิคและวิธีการสอนทางการพยาบาล

พยคร 567 การใช้เทคโนโลยีสารสนเทศเพื่อการศึกษา

พยคร 568 บทบาทและจรรยาบรรณอาจารย์

พยคร 569 การวิจัยในชั้นเรียน

### หลักสูตรการพยาบาลเฉพาะทาง สาขาการพยาบาลผู้ป่วยโรคติดเชื้อและการป้องกันการติดเชื้อ รุ่นที่ 40

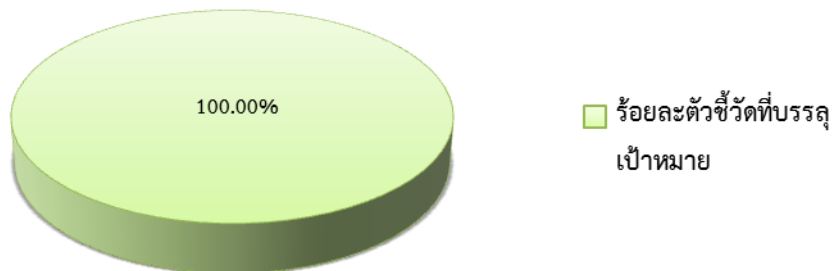
พยคร 571 การพยาบาลผู้ป่วยโรคติดเชื้อและควบคุมการติดเชื้อ 1

พยคร 572 การพยาบาลผู้ป่วยโรคติดเชื้อและควบคุมการติดเชื้อ 2

พยคร 570 การประเมินภาวะสุขภาพในผู้ป่วยโรคติดเชื้อ 2

## ยุทธศาสตร์ที่ 6 สร้างศูนย์ความเป็นเลิศด้านสร้างเสริมสุขภาพ

### การบรรลุ Corporate KPI ของแผนยุทธศาสตร์ที่ 6



### โครงการ/กิจกรรม

1. โครงการพัฒนาศูนย์ความเป็นเลิศด้านการป้องกันและดูแลบุคคลที่มีอาการซึมเศร้า ระยะ 5 ปี (พ.ศ.2552-2556)
  - 1.1 กิจกรรมแลกเปลี่ยนเรียนรู้เพื่อพัฒนาความเป็นเลิศด้านการป้องกัน และดูแลบุคคลที่มีอาการซึมเศร้า (Lunch Talk)
  - 1.2 กิจกรรมอบรมเชิงปฏิบัติการ เรื่อง การต่อยอดสารนิพนธ์ให้เป็นงานวิจัย รุ่นที่ 1-3





2. โครงการศูนย์ความเป็นเลิศด้านการพัฒนาศักยภาพการเป็นมารดาของมารดาวัยรุ่น
  - 2.1 กิจกรรมการอบรมเชิงปฏิบัติการ เรื่อง การเตรียมมารดาเพื่อการคลอดและการเลี้ยงดูบุตร
  - 2.2 กิจกรรมการประชุมเชิงปฏิบัติการ เรื่อง การนัดสัมผัสทารกแรกเกิด
  - 2.3 กิจกรรมการอบรมเรื่องการส่งเสริมสุขภาพและการเตรียมตัวเพื่อการคลอดของสตรีวัยรุ่นที่ตั้งครรภ์
  - 2.4 กิจกรรมการฟื้นฟูสภาพร่างกายและการเตรียมบทบาทการเป็นมารดาของมารดาวัยรุ่น
  - 2.5 กิจกรรมการให้คำปรึกษาด้านสุขภาพแก่สตรีและมารดาวัยรุ่นทางโทรศัพท์
3. โครงการพัฒนาศูนย์ความเป็นเลิศด้านการส่งเสริมสุขภาพเด็ก
  - 3.1 กิจกรรมการตรวจสุขภาพและคัดกรองพัฒนาการเด็กในสถานรับเลี้ยงเด็กกลางวัน
  - 3.2 กิจกรรมการอบรมการนัดสัมผัสทารกแก่พยาบาล
  - 3.3 กิจกรรมการให้ความรู้ด้านเพศศึกษาแก่เยาวชน
  - 3.4 กิจกรรมการทำ Webpage เรื่อง นานาสาระ...เพื่อเด็กและครอบครัว
4. โครงการสร้างศูนย์ความเป็นเลิศด้านการพยาบาลผู้สูงอายุ : พัฒนาศักยภาพและคุณภาพชีวิตผู้สูงอายุ
  - 4.1 กิจกรรมการพัฒนาศักยภาพการดูแลตนเองของผู้สูงอายุและผู้ดูแล : จิตอาสา เพื่อนดูแลเพื่อน
  - 4.2 กิจกรรมการพัฒนาศักยภาพและสร้างเครือข่ายในการดูแลผู้สูงอายุในชุมชน (อยุธยา)
  - 4.3 กิจกรรมการพัฒนาศักยภาพและสร้างเครือข่ายในการดูแลผู้สูงอายุในชุมชน (นครปฐม)
  - 4.4 กิจกรรมศูนย์สุขภาพผู้สูงอายุ ความร่วมมือระหว่างคณะพยาบาลศาสตร์ และศูนย์การแพทย์กาญจนาภิเษก
5. โครงการพัฒนาศูนย์ความเป็นเลิศด้านการดูแลสุขภาพเด็กโรคเรื้อรัง
  - 5.1 กิจกรรมโรงเรียนสะอาด ปลอดภัย ห่างไกลโรคหืด
6. โครงการพัฒนาศูนย์ความเป็นเลิศด้านการสร้างเสริมสุขภาพและการจัดการโรคเรื้อรังในชุมชน : ศูนย์สร้างเสริมสุขภาพชุมชนจตุรมิตรสัมพันธ์"
  - 6.1 กิจกรรมศูนย์บริการสุขภาพชุมชน
  - 6.2 กิจกรรมสร้างเสริมสุขภาพและการจัดการโรคเรื้อรังในชุมชนโดยชุมชน
  - 6.3 กิจกรรมพัฒนาความเชี่ยวชาญเฉพาะบุคลากรในการให้บริการ ณ ศูนย์สร้างเสริมสุขภาพชุมชนจตุรมิตรสัมพันธ์
  - 6.4 กิจกรรมจัดทำแฟ้มและฐานข้อมูล
7. โครงการพัฒนาศูนย์ความเป็นเลิศด้านการจัดการผู้ป่วยเรื้อรังและการลดความเสี่ยง
8. โครงการพัฒนาศูนย์การกระตุ้นการฟื้นตัว : Center of Recovery Management (CRM)

9. โครงการพัฒนาอาจารย์เพื่อพัฒนาศูนย์ความเป็นเลิศด้านการสร้างเสริมสุขภาพ
  - 9.1 กิจกรรมพัฒนาบุคลากรเพื่อศูนย์ความเป็นเลิศด้านการพยาบาลผู้สูงอายุ : การศึกษาดูงานภายในประเทศ
  - 9.2 กิจกรรมพัฒนาบุคลากรเพื่อศูนย์ความเป็นเลิศด้านการพยาบาลผู้สูงอายุ : ศึกษาอบรมเกี่ยวกับการประเมินผู้สูงอายุแบบองค์รวม
  - 9.3 กิจกรรมพัฒนาบุคลากรเพื่อศูนย์ความเป็นเลิศด้านการพยาบาลผู้สูงอายุ : การศึกษาอบรมวิชาการภายในภาควิชา
  - 9.4 กิจกรรมการพัฒนาอาจารย์เพื่อพัฒนาศูนย์ความเป็นเลิศด้านการสร้างเสริมสุขภาพด้านการจัดการผู้ป่วยเรื้อรังและการชะลอความเสื่อม
    - กิจกรรมย่อยที่ 1 การศึกษาดูงานและขยายเครือข่ายวิชาการเพื่อพัฒนา Center of Excellence CANCER
    - กิจกรรมย่อยที่ 2 การฝึกอบรมระยะสั้น 4 เดือน การพยาบาลเฉพาะผู้ป่วยมะเร็ง
10. โครงการศูนย์ฝึกอบรมการเลี้ยงลูกด้วยนมแม่และโภชนาการเด็ก คณะพยาบาลศาสตร์
  - 10.1 กิจกรรมแนวทางการประเมินและติดตามผลการนำหลักสูตรการเลี้ยงลูกด้วยนมแม่ไปใช้
  - 10.2 กิจกรรมการประชุมเชิงปฏิบัติการ เรื่อง Update on Breastfeeding : Application for Nursing Education
  - 10.3 กิจกรรมการประชุมร่วมกับสถาบันต่างๆ เพื่อเตรียมการติดตามเยี่ยมสถาบันที่นำหลักสูตรไปใช้
  - 10.4 กิจกรรมการจัดการความรู้การปฏิบัติในการเลี้ยงลูกด้วยนมแม่ระหว่างอาจารย์พยาบาลและผู้เชี่ยวชาญจากคลินิกนมแม่
  - 10.5 กิจกรรมการเตรียมความพร้อม เรื่องการเลี้ยงลูกด้วยนมแม่ สำหรับ นศ.พยบ. ชั้นปีที่ 3 ก่อนขึ้นฝึกปฏิบัติงานบนหอผู้ป่วยภาควิชาการพยาบาลกุมารฯ และสูติฯ"
  - 10.6 กิจกรรมโครงการจัดตั้งนมแม่ คณะพยาบาลศาสตร์ มหาวิทยาลัยมหิดล
  - 10.7 กิจกรรมการทำ Website ศูนย์ฝึกอบรมการเลี้ยงลูกด้วยนมแม่และโภชนาการเด็ก คณะพยาบาลศาสตร์
  - 10.8 กิจกรรมโครงการแลกเปลี่ยนเรียนรู้ในการเลี้ยงลูกด้วยนมแม่ สนทนาประสาแม่ สำหรับบุคลากรของคณะฯ
  - 10.9 กิจกรรมบริการให้การปรึกษาการเลี้ยงลูกด้วยนมแม่และโภชนาการเด็กทางโทรศัพท์
  - 10.10 กิจกรรมโครงการจัดตั้งคลินิกให้การปรึกษาการเลี้ยงลูกด้วยนมแม่และโภชนาการเด็ก
11. โครงการศูนย์ความเป็นเลิศด้านการจัดการการดูแลผู้ป่วยเรื้อรังและการชะลอความเสื่อม



## 12. โครงการพัฒนาคณะพยาบาลศาสตร์เป็นองค์กรผู้นำด้านสร้างเสริมสุขภาพ

- 12.1 กิจกรรมประชาสัมพันธ์ และรณรงค์สร้างกระแสรักสุขภาพ
- 12.2 กิจกรรมสุขภาพดีด้วยเสียงเพลง
- 12.3 กิจกรรมโยคะ
- 12.4 กิจกรรมฮูลาฮูป ธรรมชาติ
- 12.5 กิจกรรมเฝ้าระวังสุขภาพ (ตรวจสุขภาพประจำปี)
- 12.6 กิจกรรมส่งเสริมการออกกำลังกาย (การแข่งขันกีฬาบุคลากรมหาวิทยาลัย)



ภาควิชาการพยาบาลสูติศาสตร์-นรีเวชวิทยา คณะพยาบาลศาสตร์ มหาวิทยาลัยมหิดล จัดโครงการ “ครอบครัวสุขภาพดี ตั้งครรภ์ คุณภาพ” ครั้งที่ 3/2554 เมื่อวันที่ 11 มิถุนายน 2554 และครั้งที่ 4/2554 เมื่อวันที่ 19 มิถุนายน 2554 โดยเปิดโอกาสให้คุณแม่ตั้งครรภ์เข้าร่วมกิจกรรมต่างๆ อาทิ การดูแลตนเองระหว่างตั้งครรภ์ การเตรียมตัวเพื่อการคลอด การฝึกโยคะในระหว่างตั้งครรภ์ การพัฒนาทารกด้วยมือแม่ การสร้างพัฒนาการทารกในครรภ์ ฝึกการเลี้ยงลูกน้อยแรกเกิด (อาบน้ำ, นวด, เล่น) และการเลี้ยงลูกด้วยนมแม่ ณ คณะพยาบาลศาสตร์ มหาวิทยาลัยมหิดล

เมื่อวันที่ 13 กรกฎาคม 2554 คณะทำงานกิจกรรม “ฮูลาฮูปธรรมชาติ” คณะพยาบาลศาสตร์ มหาวิทยาลัยมหิดล จัดกิจกรรมเพื่อส่งเสริมให้บุคลากรคณะพยาบาลศาสตร์ ได้ออกกำลังกายและทำกิจกรรมร่วมกันโดยได้รับเกียรติจาก คุณณรงค์ จันทร์หอม นักวิชาการวิทยาศาสตร์การแพทย์ คณะแพทยศาสตร์ศิริราชพยาบาล มหาวิทยาลัยมหิดล เป็นวิทยากร ณ ห้องประชุมสงวนสุขฉันทวงศ์ คณะพยาบาลศาสตร์





เมื่อวันที่ 14 กันยายน 2554 คณะทำงานกิจกรรม “ฮูลาฮูป  
หรรษา” คณะพยาบาลศาสตร์ มหาวิทยาลัยมหิดล จัดพิธีปิด  
โครงการ ปล่อยให้มีการแข่งขันฮูลาฮูประหว่างบุคลากรขึ้น  
จากการแข่งขันมีผู้ได้รับรางวัล ดังนี้ คุณวาสนา พลวงศ์  
คุณศรีพร บุญปองหา และคุณชลิยา แกสสันเทียะ  
ณ คณะพยาบาลศาสตร์



เมื่อวันที่ 4 มกราคม 2555 รองศาสตราจารย์ ดร.วิไลวรรณ ทองเจริญ  
รองคณบดีฝ่ายการศึกษา คณะพยาบาลศาสตร์ มหาวิทยาลัยมหิดล เป็น  
ประธานในพิธีเปิดการอบรมหลักสูตรการพยาบาลเฉพาะทาง รุ่นที่ 40 กลุ่ม  
3 สาขาเวชปฏิบัติทั่วไป (การรรักษาโรคเบื้องต้น) และสาขาการพยาบาล  
ศัลยกรรมอุบัติเหตุ ณ ห้อง 508 คณะพยาบาลศาสตร์ มหาวิทยาลัยมหิดล

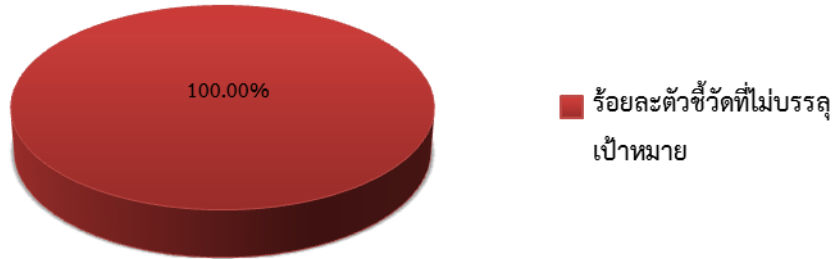
เมื่อวันที่ 7 มกราคม 2555 ศูนย์ฝึกอบรมการเลี้ยงลูกด้วยนมแม่และ  
โภชนาการเด็ก คณะพยาบาลศาสตร์ มหาวิทยาลัยมหิดล จัดให้มีการสอน  
เสริม เรื่อง “การเลี้ยงลูกด้วยนมแม่” สำหรับนักศึกษาหลักสูตรพยาบาล  
ศาสตรบัณฑิต ชั้นปีที่ 3 เพื่อเตรียมความพร้อมในด้านความรู้และทักษะที่  
เกี่ยวกับการเลี้ยงลูกด้วยนมแม่ก่อนขึ้นฝึกปฏิบัติงานบนหอผู้ป่วย ณ ห้อง  
ประชุม ดร.ทัศนีย์ บุญทอง หอพักคณะพยาบาลศาสตร์





## ยุทธศาสตร์ที่ 7 บูรณาการความหลากหลายทางวิชาการภายใน/ระหว่างภาควิชา

### การบรรลุ Corporate KPI ของแผนยุทธศาสตร์ที่ 7



#### โครงการ/กิจกรรม

##### 1. โครงการบูรณาการการจัดการเรียนการสอนระดับปริญญาตรีและบัณฑิตศึกษา (Cluster)

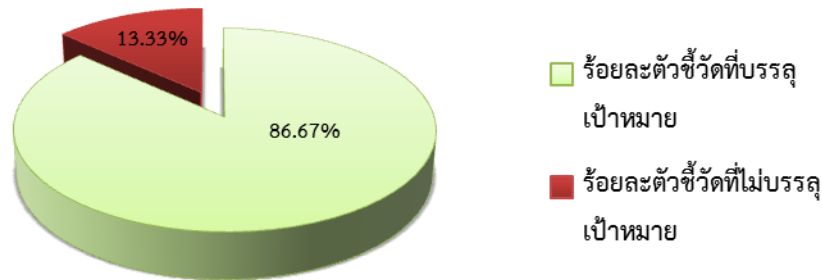
1.1 กิจกรรมการสัมมนาภาควิชา เรื่อง การบูรณาการการจัดการเรียนการสอนระดับปริญญาตรีและบัณฑิตศึกษา (Cluster)

1.2 กิจกรรมการเตรียมความพร้อมของอาจารย์เพื่อช่วยร่วมสอนในระดับบัณฑิตศึกษาการประชุมวิชาการ เรื่อง การปฏิบัติการพยาบาลขั้นสูง (APN)

\* เนื่องด้วย ปีพ.ศ. 2554 เกิดอุทกภัยในประเทศไทย จึงไม่สามารถจัดโครงการ/กิจกรรม ดังกล่าวได้ จึงทำให้การบรรลุ Corporate KPI ของแผนยุทธศาสตร์ที่ 7 ไม่บรรลุเป้าหมายตามที่กำหนด

## ยุทธศาสตร์ที่ 8 พัฒนาระบบบริหารจัดการที่มีประสิทธิภาพ

### การบรรลุ Corporate KPI ของแผนยุทธศาสตร์ที่ 8



### โครงการ/กิจกรรม

1. โครงการบริหารจัดการ, ติดตามประเมินผล, วิเคราะห์แผนยุทธศาสตร์ พ.ศ.2552-2555 (สร้างวัฒนธรรมองค์กรของการถ่ายทอดความรู้ผู้เกี่ยวข้องการทำงาน/การแลกเปลี่ยนเรียนรู้ระหว่างกลุ่มชุมชนนักปฏิบัติ)
2. โครงการพัฒนาการจัดการความรู้ภายในคณะฯ
  - 2.1 การบูรณาการจัดการความรู้กับการดำเนินงานตามพันธกิจต่าง ๆ
  - 2.2 กิจกรรมถ่ายทอดความรู้ผู้เกี่ยวข้องอายุราชการ
  - 2.3 กิจกรรมสร้างองค์ความรู้จากกลุ่มชุมชนนักปฏิบัติ
3. โครงการพัฒนาสมรรถนะทรัพยากรบุคคล
  - 3.1 กิจกรรมการพัฒนาสมรรถนะทางภาษาอังกฤษ
  - 3.2 กิจกรรมส่งเสริมและพัฒนาคุณธรรม จริยธรรม
  - 3.3 กิจกรรมการพัฒนาสมรรถนะหลักบุคลากรสายลูกจ้าง
  - 3.4 กิจกรรมการพัฒนาสมรรถนะหลัก (Core Competency)
4. โครงการพัฒนาอาจารย์มืออาชีพ
  - 4.1 กิจกรรมการเสวนาผู้บริหารกับอาจารย์ใหม่
5. โครงการเสริมสร้างภาพลักษณ์องค์กร (PR & Branding)
6. โครงการพัฒนาเว็บไซต์ให้มีความเป็นสากล
7. โครงการพัฒนาระบบบริหารงานและพัฒนาคุณภาพงาน ตามโครงสร้างใหม่
  - 7.1 กิจกรรมสัมมนา "การพัฒนาระบบบริหารงานและพัฒนาคุณภาพงานตามโครงสร้างคณะพยาบาลศาสตร์"
  - 7.2 กิจกรรมประเมินผลระบบบริหารงานและพัฒนาคุณภาพงานตามโครงสร้างสร้างคณะพยาบาลศาสตร์



8. โครงการ พัฒนาระบบประกันคุณภาพตามเกณฑ์คุณภาพการศึกษาที่เป็นเลิศ (EdPEX)
  - 8.1. กิจกรรม เสริมสร้างความรู้ ความเข้าใจ ในเกณฑ์ คุณภาพการศึกษาเพื่อการดำเนินการที่เป็นเลิศ (EdPEX) แก่ผู้บริหารทุกระดับ
  - 8.2 กิจกรรม เสริมสร้างความรู้ ความเข้าใจ ในเกณฑ์ คุณภาพการศึกษาเพื่อการดำเนินการที่เป็นเลิศ (EdPEX) แก่บุคลากรทุกระดับ"
  - 8.3 กิจกรรมระดมสมองเพื่อเขียนโครงร่างองค์กรตามเกณฑ์คุณภาพการศึกษาเพื่อการดำเนินการที่เป็นเลิศ (EdPEX) และจัดทำแผนพัฒนาเชิงกลยุทธ์ในการพัฒนาระบบการทำงานและผลลัพธ์ของภารกิจต่างๆตามเกณฑ์คุณภาพการศึกษาเพื่อการดำเนินการที่เป็นเลิศ (EdPEX) "
  - 8.4 กิจกรรมปรับปรุงงานตามเกณฑ์คุณภาพการศึกษาเพื่อการดำเนินการที่เป็นเลิศ (EdPEX)
9. โครงการพัฒนานวัตกรรมบริการ
10. โครงการเสริมสร้างความรู้ด้านการประกันคุณภาพ ตามระบบคุณภาพมหาวิทยาลัยมหิดล สถาบันสมทบ คณะพยาบาลศาสตร์ มหาวิทยาลัยมหิดล

### ด้านนโยบายและแผน

ในปีงบประมาณ 2554 คณะฯ มีโครงการบริหารจัดการ ติดตามประเมินผล วิเคราะห์แผนยุทธศาสตร์ พ.ศ. 2552-2555 ในแผนปฏิบัติการประจำปีงบประมาณ 2554 โดยงานนโยบาย แผน และงบประมาณ ร่วมกับงานเทคโนโลยีสารสนเทศ ได้พัฒนาปรับปรุงฐานข้อมูลแผนยุทธศาสตร์ ซึ่งผู้บริหาร และผู้รับผิดชอบโครงการ/กิจกรรม สามารถจัดทำโครงการ/กิจกรรมในแผนปฏิบัติการประจำปี และรายงานผลการดำเนินงานทาง Online ได้ โดยมีงานนโยบาย แผน และงบประมาณ และคณะกรรมการติดตามประเมินผลการนำแผนยุทธศาสตร์สู่การปฏิบัติเป็นผู้ดำเนินการติดตามและมีการรายงานสรุปผลการดำเนินการตามแผนปฏิบัติการต่อคณะกรรมการประจำคณะฯ

ตารางที่ 11 สรุปการประเมินผลสำเร็จของแผนยุทธศาสตร์ คณะพยาบาลศาสตร์ มหาวิทยาลัยมหิดล พ.ศ.2552-2555

ปีงบประมาณ	ตัวชี้วัดความสำเร็จของยุทธศาสตร์	จำนวนตัวชี้วัดที่บรรลุเป้าหมาย	คิดเป็นร้อยละ
2553	58	41	70.69
2554	58	42	72.41

## ด้านการทำนุบำรุงศิลปวัฒนธรรม

การดำเนินงานมุ่งเน้นให้บุคลากรและนักศึกษาตระหนักและเห็นคุณค่าการอนุรักษ์ศิลปวัฒนธรรม เป็นผู้มีความคุณธรรม จริยธรรม จรรยาบรรณวิชาชีพ ศรัทธาในสถาบันทางศาสนา มีความจงรักภักดีต่อสถาบันพระมหากษัตริย์ สร้างจิตสำนึกของความรัก ความผูกพันต่อสถาบันการศึกษา ส่งเสริมให้บุคลากรและนักศึกษามีคุณลักษณะตามค่านิยมขององค์กร โดยจัดกิจกรรมด้านทำนุบำรุงศิลปวัฒนธรรม มีการเผยแพร่ประชาสัมพันธ์ความรู้และข่าวสารในจดหมายข่าวคณะพยาบาลศาสตร์เกี่ยวกับการทำนุบำรุงศิลปวัฒนธรรม อย่างสม่ำเสมอ รวมทั้งมีการนำศักยภาพศิษย์เก่ามาร่วมงานในกิจกรรมต่างๆ ของคณะเป็นประจำ มีเครือข่ายความร่วมมือระหว่างคณะกับหน่วยงานภายนอกและชุมชน จัดกิจกรรมทำนุบำรุงศิลปวัฒนธรรมและอนุรักษ์สิ่งแวดล้อมอย่างต่อเนื่อง

นอกจากนี้คณะพยาบาลศาสตร์ มหาวิทยาลัยมหิดล มีพิพิธภัณฑ์ประวัติการพยาบาลไทย ซึ่งเป็นแหล่งรวบรวมข้อมูล วัสดุ อุปกรณ์ หุ่นจำลอง เครื่องหมายและตราสัญลักษณ์ต่างๆ เกี่ยวกับการพยาบาลไทย มีการจัดแสดงพร้อมคำบรรยายทั้งภาษาไทยและภาษาอังกฤษกำกับ ซึ่งคณะได้ให้บริการแก่นักศึกษาพยาบาลจากสถาบันต่างๆ ทั้งในและต่างประเทศ นักเรียน และประชาชนผู้สนใจ เข้าเยี่ยมชมพิพิธภัณฑ์ประวัติการพยาบาลไทยเป็นระยะๆ อย่างต่อเนื่อง

## กิจกรรมเพื่อการทำนุบำรุงศิลปะและวัฒนธรรม

คณะพยาบาลศาสตร์ ตระหนักและเห็นคุณค่าในการทำนุบำรุงศิลปะและวัฒนธรรม และได้ดำเนินการโครงการ/กิจกรรมการทำนุบำรุงศิลปะและวัฒนธรรม ตามแผนปฏิบัติการภารกิจประจำ คณะพยาบาลศาสตร์ มหาวิทยาลัยมหิดล พ.ศ. 2554 ดังตารางที่ 13

ตารางที่ 12 โครงการ/กิจกรรมเพื่อการทำนุบำรุงศิลปะและวัฒนธรรม ปีงบประมาณ 2554

ชื่อโครงการ/กิจกรรม	การดำเนินงาน (จำนวนครั้ง)
<b>1. โครงการอนุรักษ์ศิลปวัฒนธรรม และประเพณีในองค์กร</b>	
กิจกรรมที่ 1 การอนุรักษ์ และเผยแพร่พิพิธภัณฑ์ประวัติการพยาบาลไทย	ตลอดปี
กิจกรรมที่ 2 กิจกรรมเทิดพระเกียรติสถาบันพระมหากษัตริย์ กิจกรรมย่อยดังนี้	
2.1 เทิดพระเกียรติสมเด็จพระบรมราชชนก	
- วางพวงมาลา/พานพุ่ม ถวายสักการะ ณ พระราชานุสาวรีย์พระบรมราชชนก วันสถาปนามหาวิทยาลัย/วันมหิดล	2
- นักศึกษาร่วมกิจกรรมการออกรับบริจาคขายธงวันมหิดล	1
2.2 เทิดพระเกียรติสมเด็จพระศรีนครินทราบรมราชชนนี	
- พิธีอาเศียรวาทงานฉลองครบรอบวันเกิดโรงเรียนฯ (คณะพยาบาลศาสตร์)	1
- พิธีทักษิณานุประทานถวายเป็นพระราชกุศล เนื่องในวันคล้ายวันสวรรคต	1





รายงานประจำปี 2554

ชื่อโครงการ/กิจกรรม	การดำเนินงาน (จำนวนครั้ง)
- ร่วมเทิดพระเกียรติเนื่องในวันคล้ายวันประสูติ วันที่ 21 ตุลาคม 2554	1
- ร่วมวางแผนพุ่มกับสภาการพยาบาลวันพยาบาลแห่งชาติ	1
2.3 เทิดพระเกียรติพระบาทสมเด็จพระเจ้าอยู่หัวภูมิพลอดุลยเดชฯ	
- พิธีถวายสัตย์ปฏิญาณฯ เนื่องในวโรกาสวันเฉลิมพระชนมพรรษา	1
- พิธีจุดเทียนชัยถวายพระพร	1
- ร่วมตักบาตรกับคณะแพทยศาสตร์ศิริราชพยาบาล	1
- พิธีอาเศียรวาท เนื่องในวโรกาสวันเฉลิมพระชนมพรรษาทางสถานีโทรทัศน์	1
- ทำความดีถวายในหลวงเนื่องในวโรกาสมหามงคลเฉลิมพระชนมพรรษา	1
- เข้าเฝ้าถวายพระพรและถวายเงินโดยเสด็จพระราชกุศลฯ (ยกเว้นปีที่ไม่ได้โปรดเกล้าฯ ให้เข้าเฝ้า)	
2.4 เทิดพระเกียรติสมเด็จพระนางเจ้าพระบรมราชินีนาถ	
- พิธีอาเศียรวาทเนื่องในวโรกาสเฉลิมพระชนมพรรษาทางสถานีโทรทัศน์	1
- พิธีจุดเทียนชัยถวายพระพร	1
- เข้าเฝ้าถวายพระพรและถวายเงินโดยเสด็จพระราชกุศลฯ	1
2.5 เข้าเฝ้าถวายพระพรและถวายเงินโดยเสด็จพระราชกุศลฯ	
- สมเด็จพระบรมโอรสาธิราชฯ สยามมกุฎราชกุมาร	1
- สมเด็จพระเทพรัตนราชสุดาฯ สยามบรมราชกุมารี	1
- สมเด็จพระเจ้าลูกเธอเจ้าฟ้าจุฬาภรณวลัยลักษณ์ อัครราชกุมารี	1
- พระเจ้าวรวงศ์เธอพระองค์เจ้าโสมสวลี พระวรราชาชินิตดามาตุ	1
- เจ้าฟ้าเพชรรัตนราชสุดา สิริโสภาพรรณวดี	1
กิจกรรมที่ 3 งานด้วยรักและผูกพันในโอกาสเกษียณอายุราชการ	1
กิจกรรมที่ 4 กราบอวยพรปีใหม่อาจารย์อาวุโสและผู้บริหารมหาวิทยาลัยฯ	1
กิจกรรมที่ 5 งานฉลองครบรอบวันเกิด โรงเรียนพยาบาลผดุงครรภ์และอนามัย ศิริราช (คณะพยาบาลศาสตร์ มหาวิทยาลัยมหิดล) วันที่ 12 มกราคมของทุกปี	
- พิธีสงฆ์/พิธีทักษิณานุประทานพระบรมวงศ์ศานุวงศ์ฯ	1
- พิธีอาเศียรวาทสมเด็จพระศรีพัชรินทราบรมราชินีนาถและสมเด็จพระศรีนครินทราบรมราชชนนี	1
กิจกรรมที่ 6 รตน้ำ-ขอพร ตามประเพณีสงกรานต์	1
<b>2. โครงการอนุรักษ์ศิลปวัฒนธรรมไทยดนตรีและนาฏศิลป์ไทยในนักศึกษา</b>	
กิจกรรมที่ 1 ชมรมดนตรีไทยและนาฏศิลป์	ตลอดปี
กิจกรรมที่ 2 อบรมมารยาทไทยและการใช้ภาษาไทยในนักศึกษา	2
กิจกรรมที่ 3 พิธีไหว้ครู	1

ชื่อโครงการ/กิจกรรม	การดำเนินงาน (จำนวนครั้ง)
นอกจากนี้ยังมีโครงการเฉลิมพระเกียรติฯ พระบาทสมเด็จพระเจ้าอยู่หัวฯ ที่ดำเนินการ ร่วมกับมูลนิธิ คณะพยาบาลศาสตร์ในพระบรมราชูปถัมภ์ฯ และสมาคมศิษย์เก่าพยาบาลศิริราชในพระบรมราชูปถัมภ์ฯ ดังนี้	
- พิธีทอดผ้าป่ามหากุศล ณ วัดไตรมิตรวิทยาคม	1
- โครงการจัดทำสมุดบันทึกเฉลิมพระเกียรติฯ	1
- ประชุมวิชาการและปาฐกถาคุณหญิงพิณพากย์พิทยาเกท	1
- งานคอนเสิร์ตเฉลิมพระเกียรติ	1

### ด้านการพัฒนาระบบการประกันคุณภาพการศึกษา

คณะพยาบาลศาสตร์ มีระบบและกลไกการพัฒนาคุณภาพภายในคณะฯ ซึ่งสามารถรองรับการประกันคุณภาพภายในจากมหาวิทยาลัย และ สกอ. และการประกันคุณภาพภายนอกจาก สมศ. และ สภาการพยาบาล คณะฯ เป็น 1 ใน 9 คณะนำร่องของมหาวิทยาลัยมหิดล ที่ได้เข้าร่วมโครงการนำร่องการพัฒนาคุณภาพการศึกษาเพื่อการดำเนินการที่เป็นเลิศ (EdPEX) ของ สกอ. ซึ่งคณะฯ กำหนดให้ผู้บริหารและบุคลากรที่เกี่ยวข้องเข้ารับการอบรมการพัฒนาคุณภาพการศึกษาเพื่อการดำเนินการที่เป็นเลิศ (EdPEX) ตามที่มหาวิทยาลัยมหิดลจัดอบรมอย่างต่อเนื่อง โดยคณะบดีได้จัดตั้งคณะทำงานพัฒนาคุณภาพการศึกษาเพื่อการดำเนินการที่เป็นเลิศ (EdPEX) โดยมีศาสตราจารย์แพทย์หญิงดวงมณี เลหาประสิทธิ์พร รองคณบดีฝ่ายพัฒนาคุณภาพ คณะแพทยศาสตร์ศิริราชพยาบาล เป็นที่ปรึกษา

#### ตารางที่ 13 ประกันคุณภาพการศึกษา ประจำปีงบประมาณ 2554

กิจกรรม/โครงการ	วัน เดือน ปี
<b>รับการตรวจเยี่ยม</b>	
1. รับการเยี่ยมสำรวจคุณภาพภายในจากสำนักงานคณะกรรมการการอุดมศึกษา (สกอ.)	21 ส.ค. 2555
2. การดำเนินการเยี่ยมสำรวจภาควิชาฯ ประจำปีงบประมาณ 2554	ก.ค. – ก.ย. 2555
3. รับการเยี่ยมสำรวจหน่วยงานตามระบบคุณภาพ มหาวิทยาลัยมหิดล ปีงบประมาณ 2554	14-15 มิ.ย. 2555

#### ตารางที่ 14 กิจกรรมด้านการพัฒนาคุณภาพ ประจำปีงบประมาณ 2554

กิจกรรมด้านการพัฒนาคุณภาพ	วัน เดือน ปี	ผู้เข้าร่วมกิจกรรม
1. สร้างความรู้ความเข้าใจแก่บุคลากรและนักศึกษาของคณะพยาบาลศาสตร์ ด้านการประกันคุณภาพ	30 พ.ย. 2554 19 ก.ย. 2555	- บุคลากรคณะพยาบาลศาสตร์ - นักศึกษาคณะพยาบาลศาสตร์
2. รับการเยี่ยมสำรวจหน่วยงานตามระบบคุณภาพ มหาวิทยาลัยมหิดล ปีงบประมาณ 2554	14-15 มิ.ย. 2555	ทุกหน่วยงาน

